



## செய்தி வெளியீடு

தேசிய நுகர்வோர் விலைச் சுட்டெண்(அடிப்படை 2013=100): மே 2022



தொகைமதிப்பு மற்றும் புள்ளிவிபரத் திணைக்களம்

நிதி, பொருளாதார நிலைப்படுத்தல் மற்றும் தேசிய கொள்கைகள் அமைச்சு

தொலைபேசி: 011-2147414 தொலைநகல்: 011-2877945 மின்னஞ்சல் prices@statistics.gov.lk

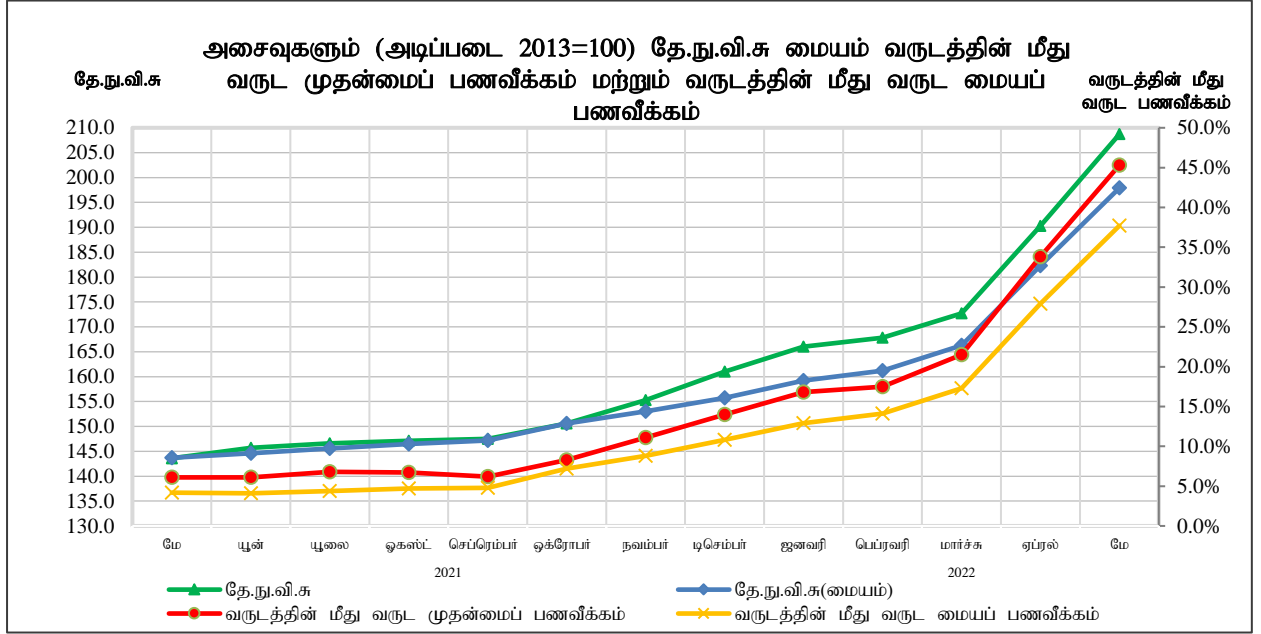
2022 மே மாதத்திற்கான தேசிய நுகர்வோர் விலைச் சுட்டெண்(தே.நு.வி.சு.) பற்றிய அறிக்கையை வெளியிடுகையில் தொகைமதிப்பு, புள்ளிவிபரப் பணிப்பாளர் நாயகம், தே.நு.வி.சு. அடிப்படையான வருடத்தின் மீது வருட மாற்றத்தினால் (கடந்த வருடத்தின் அதே மாத தே.நு.வி.சு. மீது நடப்பு மாத தே.நு.வி.சு. இல் சதவீத மாற்றம்) அளவிடப்பட்டவாறான முதன்மைப் பணவீக்கமானது 45.3% ஆக கணக்கிடப்பட்டுள்ளது என தெரிவித்தார். 2022 ஏப்ரல் மாதம் பொருட்டு பதிவாகிய முதன்மைப் பணவீக்கம் 33.8% ஆக காணப்பட்டது. 2022 மே மாதத்தில் உணவு மற்றும் உணவல்லாப் பிரிவுகளிலிருந்து பணவீக்க வீதத்திற்கான பங்களிப்புக்கள் முறையே 27.3% மற்றும் 18.1% ஆக காணப்படுகின்றன. அதேவேளை, 6.1% முதன்மைப் பணவீக்கத்தின் பெறுபேறாக 2021 மே மாதத்தில் பணவீக்கத்திற்கான உணவு மற்றும் உணவல்லாப் பிரிவுகளிலிருந்தான பங்களிப்புக்கள் முறையே 4.7% மற்றும் 1.4% ஆக காணப்பட்டன. 2021 மே மாதத்துடன் ஒப்பிடுகையில், 2022 மே மாதம் பொருட்டு அதிகரித்த பணவீக்கம் பதிவாகியமைக்கான பிரதான காரணம், உணவு மற்றும் உணவல்லாப் பிரிவு இரண்டிலும் நிலவிய உயர்வான விலை மட்டங்களாகும். அதற்கிணங்க, உணவுப் பிரிவின் வருடத்தின் மீது வருட பணவீக்கமானது 2022 ஏப்ரல் மாதத்தில் பதிவாகிய 45.1% இருந்து 2022 மே மாதத்தில் 58.0% வரை அதிகரித்தது என்பதுடன் உணவல்லாப் பிரிவின் வருடத்தின் மீது வருட பணவீக்கமானது 2022 ஏப்ரல் மாதத்தில் பதிவாகிய 23.9% இருந்து 2022 மே மாதத்தில் 34.2% வரை அதிகரித்தது.

தேசிய நுகர்வோர் விலைச் சுட்டெண்(தே.நு.வி.சு.) மாதம் மீது மாத மாற்றங்களை ஒப்பிடுகையில் 2022 ஏப்ரல் மாதத்தில் பதிவாகிய 190.3 இருந்து 2022 மே மாதத்தில் 208.7 வரை அதிகரித்துள்ளது. இது, 2022 ஏப்ரல் மாதத்துடன் ஒப்பிடுகையில் 18.4 சுட்டெண் புள்ளிகள் அல்லது 9.7 சதவீத அதிகரிப்பொன்றைக் காட்டுகிறது. இந்த மாதம் மீது மாத மாற்றத்திற்கான காரணம், உணவுப்பொருட்களின் சுட்டெண் பெறுமதிகள் 5.4% இனாலும் உணவல்லாப்பொருட்களின் சுட்டெண் பெறுமதிகள் 4.3% இனாலும் அதிகரித்தமையேயாகும்.

உணவுப்பொருட்களின் விலை அதிகரிப்புக்கள் அரிசி, பால் மா, மரக்கறி, உடன் மீன், பாண், மிளகாய்த்தாள், கருவாடு, மைசூர் பருப்பு, கோழி இறைச்சி, சீனி, கோதுமை மா, எலுமிச்சம்பழம், செத்தல் மிளகாய், விசுக்கோத்து, முட்டை, உருளைக்கிழங்கு, தேங்காய் எண்ணெய், கறித்தாள், பணில் வகைகள், மென்பானங்கள், புதிய பழங்கள், தேங்காய், குழந்தைப் பால் மா, கடலை, வெள்ளைப்பூடு, பெரிய வெங்காயம், பாசிப்பயறு மற்றும் ரின் மீன் என்பன பொருட்டு பதிவாகின. எனினும், சுட்டெண் பெறுமதிகளில் விலை குறைவுகள் மஞ்சள்த்தாள் மற்றும் பச்சை மிளகாய் என்பன பொருட்டு பதிவாகின.

முந்திய மாதத்துடன் ஒப்பிடுகையில் 2022 மே மாதத்தில் உணவல்லாப்பொருட்களின் சுட்டெண் பெறுமதிகளின் அதிகரிப்புகளுக்கு பிரதான காரணம், 'அற்ககோல் பானங்கள், புகையிலை & தியக்க மருந்துகள்'(சாராயம்), 'ஆடையும் காலணியும்', 'வீடமைப்பு,நீர்,மின்வலு,எரிவாயு,ஏனைய எரிபொருள்கள்'(பராமரிப்புக்கான பொருட்கள், சமையல் எரிவாயு மற்றும் விறகு கொள்வனவு), 'தளபாடம், குடித்தன உபகரணம் & வழமையான குடித்தன பராமரிப்பு' (சலவைச் சவர்க்காரம்) , 'சுகாதாரம்' (மருத்துவ/மருந்தக பொருட்களின் கொள்வனவு), 'போக்குவரத்து'(பெற்றோல், டீசல் மற்றும் பஸ் கட்டணம்), 'தொடர்பாடல்' (தொலைபேசிக் கட்டணம்- வீட்டு தொலைபேசி) 'பொழுதுபோக்கும் கலாசாரமும்'(செய்தித்தாள்கள்), 'உணவகங்களும் ஹோட்டல்களும்' அத்துடன் 'நானாவிதப் பொருட்களும் சேவைகளும்' (சிங்காரிப்புச் சவர்க்காரம், கார் காப்புறுதி) ஆகிய பிரிவுகளில் ஏற்பட்ட விலை அதிகரிப்புக்களாகும். அதேநேரம், 'கல்வி' பிரிவின் விலைச் சுட்டெண் இம்மாதத்தில் மாற்றமின்றி காணப்பட்டது.

2022 மே மாதத்திற்கான தே.நு.வி.சு. அடிப்படையான வருடத்தின் மீது வருட மாற்றத்தினால் அளவிடப்பட்டவாறு பொருளாதாரத்தில் தளம்பலுறும் உணவு, வலு மற்றும் போக்குவரத்து போன்றன தவிர்ந்த மூலாதார பணவீக்கத்தை பிரதிபலிக்கும் மையப் பணவீக்கமானது, 2022 ஏப்ரல் மாதத்தில் பதிவாகிய 27.9% இருந்து 37.7% வரை அதிகரித்துள்ளது.



**தே.நு.வி.ச. இன் அசைவுகள் (அடிப்படை : 2013 = 100)**

வருடம்	மாதம்	கூட்டெண்				கூட்டெண்ணிற்கான மாதத்திற்கு மாதம் % மாற்றம்		வருடத்தின் மீது வருட பணவீக்க %			
		தே.நு.வி.ச (முதன்மை)			தே.நு.வி.ச (மையம்)	தே.நு.வி.ச (முதன்மை)	தே.நு.வி.ச (மையம்)	தே.நு.வி.ச (முதன்மை)			தே.நு.வி.ச (மையம்)
		அனைத்து பொருட்கள்	உணவு	உணவு அல்லாத	அனைத்து பொருட்கள்			அனைத்து பொருட்கள்	உணவு	உணவு அல்லாத	அனைத்து பொருட்கள்
2021	மே	143.6	153.3	135.9	143.7	1.0	0.8	6.1	10.3	2.5	4.2
	யூன்	145.7	157.3	136.5	144.6	1.5	0.6	6.1	9.8	2.9	4.1
	யூலை	146.6	158.5	137.2	145.6	0.6	0.7	6.8	11.0	3.2	4.4
	ஒகஸ்ட்	147.1	159.4	137.4	146.5	0.3	0.6	6.7	11.1	3.0	4.7
	செப்ரெம்பர்	147.5	159.6	137.9	147.2	0.3	0.5	6.2	10.0	3.0	4.8
	ஒக்டோபர்	150.6	162.6	141.2	150.6	2.1	2.3	8.3	11.7	5.4	7.2
	நவம்பர்	155.3	171.5	142.6	153.0	3.1	1.6	11.1	16.9	6.2	8.8
	டிசம்பர்	161.0	182.1	144.5	155.7	3.7	1.8	14.0	21.5	7.6	10.8
2022	ஜனவரி	166.0	188.3	148.4	159.2	3.1	2.2	16.8	24.4	10.2	12.9
	பெப்ரவரி	167.8	190.6	149.8	161.2	1.1	1.3	17.5	24.7	11.0	14.1
	மார்ச்	172.7	195.2	154.9	166.3	2.9	3.2	21.5	29.5	14.5	17.3
	ஏப்ரல்	190.3	218.8	167.9	182.3	10.2	9.6	33.8	45.1	23.9	27.9
	மே	208.7	242.2	182.4	197.9	9.7	8.6	45.3	58.0	34.2	37.7

தொகைமதிப்பு புள்ளிவிபரத் திணைக்களம்