



ශ්‍රී ලංකාවේ දර්ශනා විමසුම

2009/10 ගෘහ ඒකක ඇදැයම් හා විභද්ධ සම්පූර්ණ ඇගයීමේ අධ්‍යයනය

ජනලේඛන හා සංඛ්‍යාලේඛන දෙපාර්තමේන්තුව
මුදල් හා ක්‍රම සම්පාදන අමාත්‍යාංශය
ශ්‍රී ලංකාව



ශ්‍රී ලංකාවේ දර්ශන විමසුම

2009/10 ගෘහ ඒකක ආදායම් හා වියදම් සමීක්ෂණය ආශ්‍රිත අධ්‍යයනය

ජනලේඛන හා සංඛ්‍යාලේඛන දෙපාර්තමේන්තුව
මුදල් හා ක්‍රම සම්පාදන අමාත්‍යාංශය
ශ්‍රී ලංකාව

ISBN 978-955-577-858-9

පෙරවදන

ජනලේඛන හා සංඛ්‍යාලේඛන දෙපාර්තමේන්තුව විසින් 80 දශකයේ සිට මේ දක්වා ශ්‍රී ලංකාවේ දරිද්‍රතාවය පිළිබඳව සංඛ්‍යාති ඉදිරිපත් කරනු ලබයි. දෙපාර්තමේන්තුව විසින් 2002 වර්ෂයේදී පවත්වනු ලැබූ ගෘහ ඒකක ආදායම් හා වියදම් සමීක්ෂණයේ දත්ත ප්‍රධාන වශයෙන් පදනම් කරගෙන 2004 වර්ෂයේදී ශ්‍රී ලංකාව සඳහා නිල දරිද්‍රතා රේඛාවක් ප්‍රකාශයට පත් කිරීම මෙම ක්‍රියාවලියේ එක් ප්‍රධාන සන්ධිස්ථානයක් වේ. මෙම නිල දරිද්‍රතා රේඛාව කොළඹ පාරිභෝගික මිල දර්ශකයට අනුව මිල උද්ධමනය සඳහා උච්චාවචනය කිරීමෙන් පසුව විවිධ සමීක්ෂණ කාලයන් වලදී ශ්‍රී ලංකාවේ දරිද්‍රතාවය මැනීම සඳහා භාවිතයට ගැනේ.

ශ්‍රී ලංකාවේ දිළිඳු ජන කොටස් සහ දිළිඳු නොවන ජන කොටස් අතර පිවන තත්වය සහ අනෙකුත් සමාජ ආරක්ෂණ තත්වයන් සංසන්දනාත්මකව විශ්ලේෂණය කර අයවැය ප්‍රතිපත්ති සකස් කිරීමට අවශ්‍ය දරිද්‍රතා දර්ශකයන් ලබාදීම අරමුණු කර ජනලේඛන හා සංඛ්‍යාලේඛන දෙපාර්තමේන්තුවේ නියැදි සමීක්ෂණ අංශය විසින් මෙම ප්‍රකාශනය සකස් කර ඇත. මේ සඳහා ප්‍රධාන දත්ත පාදකය වන්නේ දෙපාර්තමේන්තුව විසින් ආසන්නවම පවත්වන ලද 2009/10 ගෘහ ඒකක ආදායම් හා වියදම් සමීක්ෂණයයි.

2009/10 ආසන්න කාලය තුළ උතුරු පළාතෙහි පැවති තත්වයන් මත පුද්ගලයින් නැවත පදිංචි කිරීමේ කටයුතු සිදුකෙරෙමින් පැවතීම, පුද්ගලයින්ගේ නිශ්චිත පදිංචිය තහවුරු කර ගැනීමට පැවති අපහසුතා හා භූගෝලීය වශයෙන් නියැදි රාමුවක් හඳුනා ගැනීමේ අපහසුතා පැවතීම නිසා කිලනොච්චි, මුලතිව් හා මන්නාරම යන දිස්ත්‍රික්ක හැර සෙසු සියලුම දිස්ත්‍රික්ක ආවරණය වන පරිදි 2009/10 ගෘහ ඒකක ආදායම් හා වියදම් සමීක්ෂණය සාර්ථකව අවසන් කරන ලදී.

ශ්‍රී ලංකාවේ දිළිඳු බව පිටු දැකීමටත් අනෙකුත් සමාජ ස්ථර වල සිටින්නන්ගේ පිවන තත්වය තවදුරටත් ඉහළ නැංවීමටත් අවශ්‍යවන ප්‍රතිපත්ති සම්පාදනයට මෙමගින් ලැබෙන තොරතුරු පිටුවහලක් වේ යැයි අපේක්ෂා කෙරේ.

ඩී. සී. ඒ. ගුණවර්ධන

ජනලේඛන හා සංඛ්‍යාලේඛන අධ්‍යක්ෂ ජනරාල්

2013 අගෝස්තු 28

ජනලේඛන හා සංඛ්‍යාලේඛන දෙපාර්තමේන්තුව

4 වන මහල හා 5 වන මහල - රොටුන්ඩා ටවර්

නො. 109, ගාලු පාර

කොළඹ 3

ප්‍රකාශය

ජනලේඛන හා සංඛ්‍යාලේඛන දෙපාර්තමේන්තුවේ නියැදි සමීක්ෂණ අංශය මගින් පවත්වනු ලබන ගෘහ ඒකක ආදායම් වියදම් සමීක්ෂණයේ 2009/10 සමීක්ෂණ තොරතුරු ඇසුරෙන් සකස් කරන ලද "ශ්‍රී ලංකාවේ දරිද්‍රතා විමසුම" ජනලේඛන හා සංඛ්‍යාලේඛන දෙපාර්තමේන්තුවේ අධ්‍යක්ෂ ජනරාල් ඩී. ඩී. පී. එස්. විද්‍යාරත්න මහත්මියගේ (වර්ථමානයේ විග්‍රාමික) මහ පෙන්නිම යටතේ නියැදි සමීක්ෂණ අංශයේ අධ්‍යක්ෂ ඩබ්. ඩබ්. එම්. ඒ. එස්. ශ්‍රේෂ්ඨ මහතාගේ අධීක්ෂණය යටතේ සංඛ්‍යාලේඛනඥ ඩී. දිල්හානි දිසානායක මිය හා සංඛ්‍යාලේඛනඥ ඩබ්ලිව්. ඒ. වාන්දනි විජේබණ්ඩාර මිය විසින් පිලියෙල කරන ලදී. මෙම ප්‍රකාශනයේ ඉංග්‍රීසි පරිවර්තනය සංඛ්‍යාලේඛනඥ ඩබ්ලිව්. ඒ. වාන්දනි විජේබණ්ඩාර මිය විසින්ද, දෙමළ පරිවර්තනය සංඛ්‍යාලේඛනඥ එස්. එම්. එම්. බදුර්දන් මහතා විසින්ද සිදුකරන ලදී.

නියැදි සමීක්ෂණ අංශයේ සහකාර අධ්‍යක්ෂ (තොරතුරු හා සංනිවේදන තාක්ෂණ) කේ. එම්. ආර්. වික්‍රමසිංහ මහතා විසින් මෙම වාර්තාවේ අන්තර්ගතය වගු සටහන් ලබා ගැනීම, සංස්කරණය සහ මුද්‍රණ පිටපත සකස් කිරීම සිදු කරන ලදී.

මෙම වාර්තාව පරිගණක ගත කිරීම සහ පිටු සකසීම තොරතුරු හා සංනිවේදන තාක්ෂණ සහාකාර ඊ. එම්. එන්. සන්ධ්‍යා චන්ද්‍රසිංහ මිය, වයි. ඩබ්. ශ්‍රියානි මෙනවිය, එම්. එම්. පානිමා රියානා මිය හා එම්. එස්. එල්. නිලාමියා මෙනවිය විසින් සිදුකරන ලදී.

දෙපාර්තමේන්තුවේ මුද්‍රණ අංශයේ ප්‍රධානි, ජ්‍යෙෂ්ඨ සංඛ්‍යාලේඛනඥ ලාල් වීරවංශ මහතාගේ අධීක්ෂණය යටතේ මුද්‍රණ අංශයේ කාර්ය මණ්ඩලය විසින් මෙම ප්‍රකාශනය මුද්‍රණය කරන ලදී.

විධායක කාර්යයන්

ශ්‍රී ලංකාව තුළ දැනට ඇති අවම කිරීමට නම් දැනට ඇති අවම කිරීමට එරෙහිව කටයුතු කලයුතු ආකාරය ගැන මනා අවබෝධයක් තිබීම අත්‍යවශ්‍ය වේ. ශ්‍රී ලංකාව තුළ දැනට ඇති අවම කිරීමට පෙළෙන්නන්ගේ ආර්ථික, සමාජීය තත්ත්වය කෙරෙහිදී ඔවුන් දැනට වි ඇත්තේ ඇයි? දැනට ඇති මිලට ඔවුන් සඳහා කල හැක්කේ කුමක්ද? දැනට ඇති පිටුදැකීම ඉලක්ක කරගෙන ක්‍රියාත්මක වන සමාජ ආරක්‍ෂක ආවරණ වැඩසටහන් වල බලපෑම කෙරෙහිදී යන්න ගැන දැනුවත් වීම ඉතා වැදගත් වේ.

ජනලේඛන හා සංඛ්‍යාලේඛන දෙපාර්තමේන්තුව මගින් 2009/10 වර්ෂවලදී ක්‍රියාත්මක කරනු ලැබූ ගෘහ ඒකක ආදායම් වියදම් සමීක්‍ෂණයෙන් ලද තොරතුරු මත සකසනු ලැබූ “ශ්‍රී ලංකාවේ දැනට ඇති විමසුම” යටතේ ප්‍රශ්න සඳහා පිළිතුරු සෙවීමට රුකුලක් වනු ඇත.

“ශ්‍රී ලංකාවේ දැනට ඇති විමසුම - 2009/10” ශ්‍රී ලංකාවේ දැනට ඇති පවුල් ඉලක්ක කරගෙන සකස් කර ඇත. තවද මෙම වාර්තාව මගින් ශ්‍රී ලංකාවේ දැනට ඇති සහ දැනට නොවන පවුල්වල ප්‍රජා විද්‍යාත්මක ලක්‍ෂණ, දැනට ඇති සමාජ ආරක්‍ෂණ ආවරණ ක්‍රමවේදයන්හි බලපෑම, ගෘහ ඒකකවල ආදායම් වියදම් තත්ත්වය, සෞඛ්‍ය තොරතුරු හා නිවාස තත්ත්වය පිළිබඳ තොරතුරු සංසන්දනාත්මකව ඉදිරිපත් කර ඇත.

දැනට ඇති

- 2009/10 සමීක්‍ෂණ කාලය සඳහා නිල දැනට ඇති රේඛාවේ අගය රු. 3028 කි.
- ශ්‍රී ලංකාවේ දැනට ඇති ජනගහන ප්‍රතිශතය එනම් ජනගහන දැනට ඇති 2009/10 (මන්නාරම, මුලතිව් හා කිලිනොච්චි යන දිස්ත්‍රික්ක 3 පමණක් හැර) 8.9% (මිලියන 1.8) කි.
- 2009/10 ද දැනට ඇති රේඛාවේ අගය රු. 100 කින් (එනම් රු. 3128 දක්වා) වැඩිවී තිබුණේ නම් ශ්‍රී ලංකාවේ දැනට ඇති වියදම් 10.2% (දැනට ඇති ජනගහනය මිලියන 2 ක් පමණ) දක්වා ඉහල අගයක් ගනු ඇත.
- නිල දැනට ඇති රේඛාවේ අගය 10% කින් (එනම් රු. 3331 දක්වා) වැඩි කළහොත් දැනට ඇති වියදම් 12.8% (දැනට ඇති ජනගහනය මිලියන 2.6 ක් පමණ) දක්වා ඉහල අගයක් ගනු ඇත.
- 2006/07 සිට 2009/10 දක්වා කාලය තුළදී විශාල දැනට ඇති ජන කොටසකට දැනට ඇති භාවයෙන් මිලට හැකිවී ඇතත් දැනට නොවන විශාල පිරිසක් දැනට ඇති වියදමට නැවත ඇද වැටීමේ අවදානමක සිටී. එබැවින් දැනට ඇති බව අඩු කිරීම සඳහා දැනට ඇති පිරිසගේ මෙන්ම දැනට ඇති බවින් මිදුණු පිරිසගේදී පිටත තත්වය සුරක්‍ෂිත කිරීමට සුදුසු උපාය මාර්ග සකස් කිරීම ඉතා වැදගත් වෙයි.

සමාජ ආරක්‍ෂක ආවරණ

- විශ්‍රාම වැටුප්, ආබාධිතයින් සඳහා වන දීමනා, සමෘද්ධි දීමනා හා අලාභ වන්දි ගෙවීම් යන සමාජ ආරක්‍ෂක ආවරණ ක්‍රම 4 ක්‍රියාත්මක නොවුණා නම් වර්තමානයෙහි 8.9% ක් වන දැනට ඇති ප්‍රතිශතය 11.2% දක්වා ඉහල යනු ඇත.
- ජනතාව දැනට ඇති වියදමට පත්වීමේ අවධානම අවම කිරීමට නම් ඒ සඳහා වූ සමාජ ආරක්‍ෂණ ක්‍රමවේදයන් හා ව්‍යාපෘති නියමිත ලෙස අදාළ සමාජ ස්ථරයන් වෙත ඉලක්ක ගත විය යුතු වේ.

ප්‍රජා විද්‍යාත්මක පසුබිම

- දැනට ඇති ජනගහනයේ සාමාන්‍ය ගෘහඒකක තරම පුද්ගලයින් 5.1 ක් වන අතර දැනට ඇති නොවන සාමාන්‍ය ගෘහඒකකයක තරම පුද්ගලයින් 3.9 ක් පමණි.
- දැනට ඇති ජනගහනයෙන් 73.7% (මිලියන 1.3) ක් සාමාජිකයින් සංඛ්‍යාව 5 හෝ 5 ට වැඩි ගෘහ ඒකකවලට අයත්වේ.
- පවුලේ සාමාජිකයින් සංඛ්‍යාව වැඩිවීම පවුල දැනට ඇති භාවයට පත්වීමට හේතුවන එක් ප්‍රධාන හේතුවක් වන බැවින්, මෙවැනි පවුල් වලට කිසියම් ආර්ථික සහනයක් ලබාදීමට හැකිවේ නම්, එය මොවුන්ට දැනට ඇති භාවයෙන් මිලට රුකුලක් විය හැක.

- දිළිඳු ජනගහනයේ ළමා යැපුම් අනුපාතය 56.4% ක් වන අතර, වයස්ගත යැපුම් අනුපාතය 12.5% ක් වේ. මෙය දිළිඳු නොවන ජනගහනයේ අගයයන් (පිළිවෙලින් 37.8%, 11.8%) සමග සැලකිය යුතු වෙනසක් පෙන්නුම් කරයි.
- ශ්‍රී ලංකාවේ දිළිඳු ජනගහනයෙන් අඩකට වැඩි පිරිසක් වයස අවුරුදු 25 ට අඩු ළමුන් සහ තරුණ පිරිසය. එය සමස්ත දිළිඳු ජනගහනයෙන් 50.2% කි.
- ළමුන් සහ තරුණ සාමජිකයින් වැඩි දිළිඳු පවුල් සඳහා ආර්ථිකමය වශයෙන් වැඩි අවධානයක් යොමු කිරීමෙන් දිළිඳුභාවය අවම කළ හැකි වනු ඇත.

අධ්‍යාපනය

- දිළිඳු ජනගහනයෙන් 90.8% ක අධ්‍යාපනික තත්වය අ. පො. ස. (සා. පෙළ) ට වඩා අඩුවේ.
- පාසල් යායුතු නමුත් කිසිදු පාසල් නොගිය දිළිඳු දරුවන් 6197 ක් ගෙන් (එනම් 29.7% ක්) ආර්ථික අපහසුතාව නිසා කිසිදු පාසල් ගොස් නොමැත.
- අ. පො. ස. (සා.පෙළ) අසමත්වීම හෝ අධ්‍යාපන තත්වය ඊට අඩුවීම සමාජ පසුබෑමකට ලක්වීම, අධ්‍යාපනවලින්, අපේක්ෂිත රැකියාවලට නොකැඳවීම හා එබැවින් ඇතිවන හිඟ පෞරුෂත්වය නිසා අසම්මත ඇබ්බැහි වීම් හා පෙළඹවීම් වලට ගොදුරු වීම දිළිඳු භාවයට පත්වීමට හේතු විය හැකි බැවින් නිසි අධ්‍යාපන සුදුසුකම් ලබාදීම හා වෙනත් අධ්‍යාපන අවස්ථා සුලබ කිරීමෙන් දිළිඳුභාවය අවම කළහැකි වනු ඇත.
- පාසල් පහසුකම් වැඩිදියුණු කිරීම, පාසල් අතර අසමානත්වය දුරලීම හා පාසල් යැවීම දිරිමත් කිරීමට ක්‍රමවේදයන් සකස් කිරීම මගින් පාසල් නොයාමේ තත්වයන් මගහැර ගත හැකි වේ.

ආදායම හා වියදම

- දිළිඳු නොවන ගෘහඒකකයන්හි සාමාන්‍ය මාසික ආදායම දිළිඳු ගෘහ ඒකකයන්හි සාමාන්‍ය මාසික ආදායම මෙන් 2.4 ගුණයකි.
- දිළිඳු ගෘහඒකකවල සාමාන්‍ය මාසික වියදම මෙන් 2.6 ගුණයක වියදමක් දිළිඳු නොවන ගෘහ ඒකක දරයි.
- දිළිඳු ජනතාව කැකුළු හා නාඹු සහල් වැඩියෙන් පරිභෝජනය කරයි.

සෞඛ්‍යය

- ඇදුම (13.0%), පිනස (6.6%) ස්වාභාවිකව හා හදිසි අනතුරු නිසා ආබාධිතවී ඇති, (6.3% සහ 4.4%) හා පිළිකා (2.3%) වැළඳී ඇති දිළිඳු ජනගහන ප්‍රතිශතය දිළිඳු නොවන ජනගහනයට සාපේක්ෂව වැඩි අගයයන් ගනී.

ගෘහමූලික හා රැකියා තොරතුරු

- දිළිඳු ගෘහ කාණ්ඩ වලින් 96% ක් පමණ ගෘහමූලිකයන්ගේ අධ්‍යාපන තත්වය අ.පො.ස. (සා.පෙළ) ට අඩු බව පෙනෙයි.
- දිළිඳු ගෘහමූලිකයන් යෙදෙන සේවා අංශයට අදාළ ආර්ථික කටයුතු අතර අවිධිමත් අංශයට ගැනෙන විවිධ කුලී වැඩ, සිල්ලර/ වෙළඳාම් කටයුතු වැනි සේවා ප්‍රධාන වේ.
- ගෘහමූලිකයා යෙදී සිටින කර්මාන්තය සැලකීමේදී කෘෂිකර්මාන්තයෙහි යෙදී සිටින්නන් දිළිඳු බවට පත්වීමට වැඩි නැඹුරුතාවක් පෙන්වයි. එනම් දිළිඳු ගෘහඒකකයන් අතර 44% ක් ගෘහමූලිකයන් කෘෂිකර්මාන්තයෙහි යෙදී සිටින බවත්, දිළිඳු නොවන ගෘහඒකකයන් අතර එම ප්‍රතිශතය 32% ක් බවත් පැහැදිලිව පෙනෙයි.
- ගෘහමූලිකයා යෙදී සිටින රැකියාව අනුව, රැකියා නියුක්ත දිළිඳු ගෘහමූලිකයන් අතුරින් 43% ක් පමණ ප්‍රාථමික රැකියාවල නියුතු සේවකයන් වෙයි.
- දිළිඳු රැකියා නියුක්ත ගෘහමූලිකයන් අතරින් 28.7% ක් පමණ පුහුණු කෘෂිකාර්මික සහ ධීවර සේවකයන් වේ. ඔවුන් අතර ගොවිපල සේවකයින්, හේ දළ කඩන්නන්, ධීවරයින් ප්‍රධාන වේ.

- ග්‍රාමීය ප්‍රදේශවල බහුතරයක් තමාගේම කෘෂිකාර්මික කටයුතුවල නියැලෙන්නන් සහ/ හෝ වැටුප් ලබන සේවකයින් ලෙස කෘෂිකාර්මික කටයුතුවල යෙදෙන්නන් ලෙස කටයුතු කරයි. එබැවින් කෘෂිකාර්මික කටයුතු වලින් දිළිඳු ගෘහිකයන්හි ගෘහස්ථික ආදායමට දක්වන දායකත්වය දිළිඳු නොවන පවුල් වලට සාපේක්ෂව ඉහල අගයක් ගනී. මෙහිදී දිළිඳුකම පිටු දැකීම හා සම්බන්ධ ව්‍යාපෘතීන් කෘෂිකාර්මික කටයුතුවලින් සහ අඩු වැටුප් ලබන රැකියාවලින් අදායම් ලබන ගෘහස්ථික ඉලක්ක කළයුතු බව අවධාරණය කෙරේ.
- දිළිඳු ජනගහනයෙන් 19% කට අධික ප්‍රමාණයක් ප්‍රධාන වශයෙන් වී වගාව හා වෙනත් කාලීන කෘෂිකාර්මික කටයුතු මත යැපේ. එබැවින් දිළිඳු බව පිටු දැකීමට නම්, රැකියා කටයුතු අභිමිච්චිමේ අවධානයක් ඇති කාලීන කෘෂිකාර්මික කටයුතුවල නියැලෙන්නන්, ප්‍රාථමික රැකියාවල නියැලෙන්නන් හා විශේෂයෙන්ම අවිධිමත් අංශයට ගැනෙන රැකියාවල නියැලෙන්නන් පිළිබඳව වැඩි අවධානයක් යොමුකළ යුතුවේ.
- වැන්දඹු/ දික්කසාද/ වෙන්ව පිටත්වන ගෘහමූලික කාන්තාවන් ඇති ගෘහ කාණ්ඩවල දරිද්‍රතාව සාපේක්ෂව ඉහළ බව පෙනේ. තවද, ගෘහමූලිකයාගේ අඩු අධ්‍යාපන තත්වයන් හා අවිධිමත් අංශයේ රැකියා නියුක්තිය දිළිඳු භාවයට ප්‍රධාන ලෙස බලපායි.

නිවාස හා මූලික පහසුකම්

- දිළිඳු පුද්ගලයින්ගේ නිවාස තත්වයන් සාපේක්ෂව පහළ මට්ටමක පවතින බව පැහැදිලිව පෙනීයයි.
- දිළිඳු ජනගහනයෙන් 70% ක් පමණ නිදන කාමර දෙකක් හෝ නිදන කාමර 2 ට අඩුවෙන් ඇති නිවාස ඒකකවල පිවත් වෙයි.
- දිළිඳු ජනගහනයෙන් 8% ක් පමණ වැසිකිලි භාවිතා නොකරයි.
- දිළිඳු ජනගහනය සැලකිමේදී බිමට ගන්නා ජලයේ හා වැසිකිලි පහසුකම් වල සනිපාරකමික බව දිළිඳු නොවන ජනගහනයට සාපේක්ෂව පහළ අගයක පවතින බව පෙනෙයි.
- දිළිඳු ජනගහනයෙන් 33% ක් පමණ ආලෝකය සඳහා භූමිතෙල් භාවිත කරයි.
- දිළිඳු ජනගහනය අතර විදුලිය පහසුකම් ඇත්තේ 65% කට පමණක් වන අතර ඔවුන්ගෙන් 33% ක් ආලෝකය ලබාගැනීම සඳහා භූමිතෙල් භාවිතා කරයි.
- ආහාර පිසීම සඳහා ඉන්ධන භාවිතය සැලකිමේදී දිළිඳු ජනගහනයෙන් 96% ක් පමණ දුර භාවිත කරනු ලබයි.
- ආහාර පිසීම සඳහා ගෑස් භාවිතා කරනුයේ දිළිඳු ජනගහනයෙන් 1.5% ක් පමණි.

පටුන

1. හැඳින්වීම -----	1
1.1 ශ්‍රී ලංකාවේ නිල දර්ශන රේඛාව -----	1
1.2 වර්තමාන දර්ශන රේඛාව -----	1
1.3 දිළිඳු ජනගහනය -----	1
1.4 දර්ශනවය පහල යාම -----	2
1.5 තිරසාර ලෙස දර්ශනවයෙන් මිදීම -----	3
2. සමාජ ආරක්‍ෂණ ආවරණ ක්‍රමවේදයන් හා දර්ශනව -----	4
3. ප්‍රජා විද්‍යාත්මක තොරතුරු -----	5
3.1 ගෘහඒකක තරම -----	5
3.2 වයස් කාණ්ඩය -----	6
3.3 අධ්‍යාපනික තත්වය -----	6
3.4 යැපුම් අනුපාතිකය -----	8
4. ආදායම -----	9
5. වියදම -----	10
5.1 ආහාරපාන පරිභෝජනය -----	11
5.2 දෛනික ශක්ති පරිභෝජනය -----	11
5.3 ආහාරපාන සඳහා නොවන වියදම -----	12
6. සෞඛ්‍යය -----	13
7. ගෘහ මූලිකයාගේ ප්‍රජාවිද්‍යාත්මක පසුබිම -----	14
8. නිවාස තොරතුරු -----	18
9. අමතර වගු -----	27

1. හැඳින්වීම

යම් රටක සංවර්ධන ක්‍රියාවලියේ සඵල බව විද්‍යාමාන වන එක් ප්‍රධාන පැතිකඩක් වන්නේ එහි දිළිඳු ජනගහනයේ ප්‍රමාණාත්මක විචලනයයි. එක්සත් ජාතීන්ගේ සහග්‍රහා සංවර්ධන ඉලක්ක සපුරා ගැනීම සඳහා ඉලක්කගත වර්ෂය වන 2015 උදාවීමටත් පෙර දිළිඳු බව හට් අඩකින් පිටු දැකීම සඳහා වන පළමුවන සහග්‍රහා සංවර්ධන ඉලක්කය ශ්‍රී ලංකාව විසින් සම්පූර්ණ කර ගෙන තිබෙනු දැකීම සතුටට කරුණකි. ජන ලේඛන හා සංඛ්‍යාලේඛන දෙපාර්තමේන්තුව විසින් පවත්වනු ලබන ගෘහ ඒකක ආදායම් හා වියදම් සමීක්ෂණ මාලාවේ දත්තයන් හා ශ්‍රී ලංකාවේ නිල දර්ශන රේඛාව මත පදනම්ව ජන ලේඛන හා සංඛ්‍යාලේඛන දෙපාර්තමේන්තුව විසින් ශ්‍රී ලංකාවේ දර්ශනවය පිළිබඳ නිල සංඛ්‍යාති කලින් කලට ප්‍රකාශයට පත් කරනු ලබයි.

2009/10 ගෘහ ඒකක ආදායම් හා වියදම් සමීක්ෂණය පාදක කරගෙන සකස් කරනු ලබන මෙම වාර්තාව එම සමීක්ෂණයේ මීට පෙර නිකුත් කර ඇති මූලික හා අවසන් වාර්තාවන්හි සඳහන් නොවන අන්දමේ ජාතික මට්ටමේ දර්ශන විශ්ලේශණයකින් සමන්විත වන අතර මෙය සකස් කිරීමේ මූලික අරමුණ වන්නේ ශ්‍රී ලංකාවේ අය-වැය හා ජාතික ප්‍රතිපත්තින් සකස් කරන්නවුන් හට අත්‍යවශ්‍ය වන ශ්‍රී ලංකාවේ වර්තමාන දර්ශනවය පිළිබඳ ප්‍රමාණාත්මක තොරතුරු හා දර්ශනව පිටුදැකීම සඳහා වන මූලික මග පෙන්වීම ලබාදීමයි.

1.1 ශ්‍රී ලංකාවේ නිල දර්ශන රේඛාව

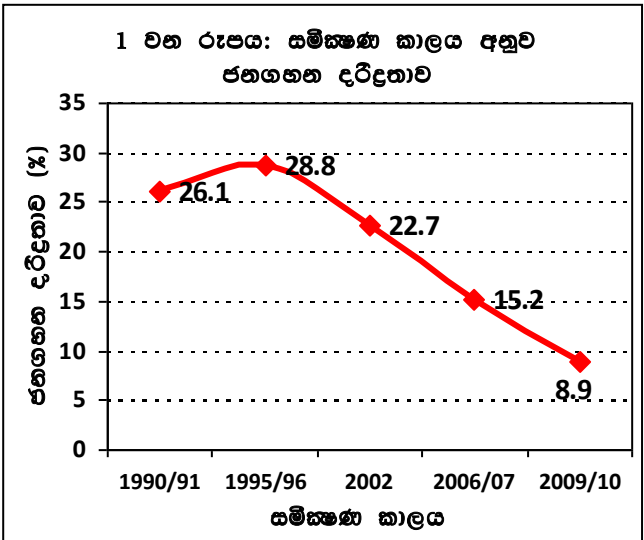
මූලික අවශ්‍යතා සඳහා වියදම යන පිළිගත් ක්‍රමවේදයට අනුව ජන ලේඛන හා සංඛ්‍යාලේඛන දෙපාර්තමේන්තුව විසින් 2002 වර්ෂයේදී පවත්වන ලද ගෘහ ඒකක ආදායම් වියදම් සමීක්ෂණයේදී වාර්තාවූ ආභාරමය හා ආභාරමය නොවන පරිභෝජන දත්ත පාදක කර ශ්‍රී ලංකාවේ නිල දර්ශන රේඛාව ගණනය කර 2004 දී ප්‍රකාශයට පත් කරනු ලබ ඇත. නිර්දේශිත අවම දෛනික ඒක පුද්ගල ආභාරමය ශක්ති පරිභෝජන අවශ්‍යතාවය මත පිහිටා ඇති බැවින් ශ්‍රී ලංකාවේ නිල දර්ශන රේඛාව නිරපේක්ෂ දර්ශන රේඛාවකි. දීර්ඝකාලීන අතර පවතින මිල වෙනස්වීම් සඳහා ගණනය කරනු ලබන මිල දර්ශකයකට අනුව සකස් කළ ගෘහ ඒකක වියදම් අගයයන් අනුසාරයෙන් ගණනය කරනු ලබන බැවින් එහි අගය මුර්ත අගයක් ලෙසද හඳුන්වනු ලබයි.

1.2 වර්තමාන දර්ශන රේඛාව

2002 වර්ෂයේදී මාසික මුර්ත ඒකපුද්ගල මුළු පරිභෝජන වියදම රු. 1423 ක් වූ ශ්‍රී ලංකාවේ නිල දර්ශන රේඛාවේ අගය කොළඹ පාරිභෝගික මිල දර්ශක අගයයන් භාවිතයෙන් ධාවත්කාලීන කර ජන ලේඛන හා සංඛ්‍යාලේඛන දෙපාර්තමේන්තුව විසින් මාසිකව ප්‍රකාශයට පත් කරනු ලබයි. මේ අනුව 2009/10 සමීක්ෂණ කාලය සඳහා නිල දර්ශන රේඛාවේ අගය මාසික මුර්ත ඒකපුද්ගල මුළු පරිභෝජන වියදම රු. 3028 ක් විය.

1.3 දිළිඳු ජනගහනය

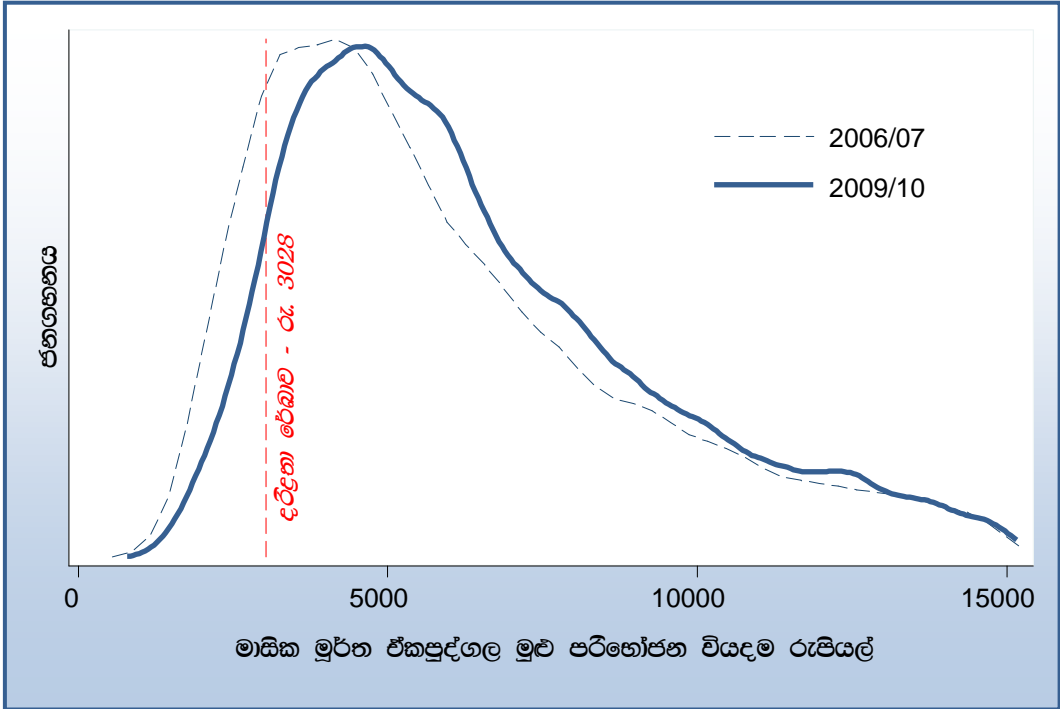
ගෘහ ඒකක ආදායම් හා වියදම් සමීක්ෂණයට අනුව මාසික මුර්ත ඒකපුද්ගල මුළු පරිභෝජන වියදම නිල දර්ශන රේඛාවේ අගයට වඩා අඩුවෙන් පවතින පුද්ගලයින් දුප්පත් හෝ දිළිඳු පුද්ගලයින් ලෙස හඳුන්වනු ලබන අතර ශ්‍රී ලංකාවේ දුප්පත් හෝ දිළිඳු පුද්ගලයින් සංඛ්‍යාවේ පැහැදිලි අඩුවීමක් පවතී. 2006/07 සමීක්ෂණ කාලයේදී සම්පූර්ණ උතුරු පලාත සහ ත්‍රිකුණාමලය දිස්ත්‍රික්කය හැර 15.2% (මිලියන 2.8) ක් වූ ශ්‍රී ලංකාවේ දිළිඳු ජනගහන ප්‍රතිශතය එනම් ජනගහන දර්ශනව 2009/10 වන විට මන්නාරම, මුලතිව් හා කිලිනොච්චි යන දිස්ත්‍රික්ක 3 පමණක් හැර 8.9% (මිලියන 1.8) ක් දක්වා අඩුවී ඇත. 2009/10 සමීක්ෂණය මගින් ආවරණය වූ දිස්ත්‍රික්ක ගණන වැඩිවීම හා ජනගහනයේ ස්වභාවික වර්ධනය හා සමඟද සැලකූ විට මෙම දිළිඳු ජනගහනයේ මිලියනයක පමණ අඩු වීම ශ්‍රී ලංකාව විසින් අත්පත් කරගත් සුවිශේෂී ජයග්‍රහණයක් වේ.



1.4 දර්ශනවය පහල යාම

පිළිගත් දර්ශන විශ්ලේශණ න්‍යායයන්ට අනුව දර්ශනව අඩුවීම සඳහා මූලික වශයෙන්ම හේතු වන්නේ ධන ආර්ථික වර්ධනයක් පැවතීම හා පුද්ගලයින් අතර සම්පත් බෙදී යාමේ අසමානතාවය පහල යාමයි. ශ්‍රී ලංකාවේ දර්ශනවයෙහි ප්‍රබල අඩුවීමක් පෙන්නුම් කළ ආසන්නම ගෘහ ඒකක ආදායම් හා වියදම් සමීක්ෂණ කාලයන් 2006/7 දී හා 2009/10 දී වාර්තාවූ මාසික ගෘහ ඒකක ඒකපුද්ගල වියදම් අගයයන් 2009/10 මිල ගණන් වලට අනුව සකසා ලබාගත් මූර්ත ඒක පුද්ගල වියදම් අගයයන් අනුව දැක්වෙන අදාල ජනගහන ව්‍යාප්තිය අතර සැසඳීමක් 2 වන රූපයෙන් දැක්වේ.

2 වන රූපය: මාසික මූර්ත ඒකපුද්ගල මුළු පරිභෝජන වියදම (2009/10 නියත මිල ගණන් අනුව) අනුව ජනගහනයේ ව්‍යාප්තිය - 2006/7 හා 2009/10



- 2 වන රූපයට අනුව ශ්‍රී ලංකාවේ සමස්ත මුර්ට් ගෘහ ඒකක වියදම 2006/7 සිට 2009/10 දක්වා කාලය තුළදී පැහැදිලි වර්ධනයක් පෙන්වා ඇති අතර එම වැඩිවීමේ ප්‍රතිශතය 10.4% ක් බව ගණනය කිරීම් වලින් අනාවරණය විය.
- සමීක්ෂණ දත්ත වලට අනුව 2006/7 සිට 2009/10 දක්වා කාලය තුළදී සාමාන්‍ය මාසික මූර්ත ඒක පුද්ගල වියදම රු. 7686 සිට රු. 7676 දක්වා මඳ වශයෙන් අඩුවී ඇති අතර මධ්‍යස්ථ මාසික මූර්ත ඒක පුද්ගල වියදම රු. 5485 සිට රු. 5833 දක්වා කැපී පෙනෙන ලෙස ඉහල ගොස් ඇත. ඒ අනුව 2 වන රූපය පෙන්වනු ලබන දර්ශන රේඛාවට පසු පසින් සිටි අඩු ආදායම් ලාභීන්ගේ ආර්ථිකය වඩා වර්ධනයවීම ඉහත සමස්ත වර්ධනය හා දර්ශනව අඩුවීම සඳහා ප්‍රබල ලෙස දායකවී ඇති බව පැහැදිලිවේ.
- 2006/7 සිට 2009/10 දක්වා කාලය තුළදී මූර්ත ගෘහඒකක ඒකපුද්ගල වියදම අනුව ජනගහන ව්‍යාප්තියේ පංචමක අපකිරණ අනුපාතිකය¹ 6.7 සිට 5.7 දක්වා අඩුවී ඇති අතර අදාල ගිනි සංගුණක අගයයන් 0.40 සිට 0.36 දක්වා අඩුවී තිබීමද, ඉහත සඳහන් ලෙස මධ්‍යස්ථ මාසික මූර්ත ඒක පුද්ගල වියදම රු. 5485 සිට රු. 5833 දක්වා ඉහල ගොස් තිබීමද විසින් එම කාලය තුළදී ශ්‍රී ලංකාවේ සමස්ත පරිභෝජන විෂමතාවය අඩුවී ඇති බව තහවරු කරනු ලබයි.

¹ ආදායම් හෝ වියදම් අනුව දක්වන ජනගහන ව්‍යාප්තියක උපරිම ආදායම් හෝ වියදම් අගයයන් දරනු ලබන 20% ක ජනගහනයට අයත් සමස්ත ආදායම හෝ වියදම, ව්‍යාප්තියේ අවම ආදායම් හෝ වියදම් අගයයන් දරනු ලබන 20% ක ජනගහනයට අයත් සමස්ත ආදායමට හෝ වියදමට දරනු ලබන අනුපාතය පංචම අපකිරණ අනුපාතිකය ලෙස අර්ථ දක්වනු ලබයි. ඒ අනුව ඉහළ පංචමක අපකිරණ අනුපාතිකයක් මගින් ආදායම් හෝ වියදම් ව්‍යාප්තියේ වැඩි විෂමතාවයක් පෙන්වයි.

1.5 තිරසාර ලෙස දරිද්‍රතාවයෙන් මිදීම

- 2009/10 ගෘහ ඒකක ආදායම් වියදම් සමීක්ෂණයට අනුව ශ්‍රී ලංකාවේ සමස්ත දිළිඳු ජනගහනය මිලියන 1.8 (8.9%) ක් උවද තවත් සැලකිය යුතු පිරිසක් දරිද්‍රතා රේඛාවට ආසන්නයේ සිටින දිළිඳු නොවන පිරිසට ඇතුළත් වන බව 2 වන රූපයේ 2009/10 ව්‍යාප්තියට අනුව පෙනී යයි.
- උදාහරණයක් ලෙස යම් ආර්ථික අවපාතයකදී දරිද්‍රතා රේඛාවට ආසන්නව සිටින දිළිඳු නොවන පුද්ගලයන්ගේ ඒක පුද්ගල මුද්‍රා වියදම රු. 100 කින් අඩු උවහොත් ශ්‍රී ලංකාවේ දරිද්‍රතාවය 13.2% (මිලියන 2.7) දක්වා ඉහල යා හැකි අතර ඉන් ලක්ෂ 9 කට ආසන්න පුද්ගලයින් සංඛ්‍යාවක් නැවතත් දිළිඳු භාවයට පත්වීමේ අවදානමක් පවතී.
- 2009/10 දී දරිද්‍රතා රේඛාවේ අගය රු. 100 කින් වැඩිවී තිබුණේ නම් (රු. 3128 දක්වා) ශ්‍රී ලංකාවේ දරිද්‍රතාවය 10.2% (දිළිඳු ජනගහනය මිලියන 2 ක් පමණ) දක්වා ඉහල අගයක් ගනු ඇති අතර දරිද්‍රතා රේඛාවේ අගය රු. 100 කින් අඩු වී තිබුණේ නම් (රු. 2928 දක්වා) දරිද්‍රතාවය 7.8 % (දිළිඳු ජනගහනය මිලියන 1.5 ක) පමණ දක්වා පහල අගයක් ගනී.
- එසේම 2009/10 දී නිල දරිද්‍රතා රේඛාවේ අගය රු. 200 කින් වැඩිවී තිබුණේ නම් (රු. 3228 දක්වා) ශ්‍රී ලංකාවේ දරිද්‍රතාවය 11.4% (දිළිඳු ජනගහනය මිලියන 2.3 ක් පමණ) දක්වා ඉහල අගයක් ගනු ඇති අතර නිල දරිද්‍රතා රේඛාවේ අගය රු. 200 කින් අඩු කළහොත් (රු. 2828 දක්වා) දරිද්‍රතාවය 6.7% (දිළිඳු ජනගහනය මිලියන 1.3 ක් පමණ) දක්වා පහල අගයක් ගනී.
- නිල දරිද්‍රතා රේඛාවේ අගය සියයට 10 කින් වැඩි කළහොත් (රු. 3331 දක්වා) දරිද්‍රතාවය 12.8% (දිළිඳු ජනගහනය මිලියන 2.6 ක් පමණ) දක්වා ඉහල අගයක් ගනු ඇත.

2006/07 සිට 2009/10 දක්වා කාලය තුළදී විශාල දිළිඳු ජන කොටසකට දිළිඳු භාවයෙන් මිදීමට හැකිවී ඇතත් දිළිඳු නොවන විශාල පිරිසක් දරිද්‍රතාවයට නැවත ඇඳ වැටීමේ අවදානමක සිටී. එබැවින් දිළිඳු බව අඩු කිරීම සඳහා දිළිඳු පිරිසගේ මෙන්මද දිළිඳු බවින් මිදුණු පිරිසගේදී පිටත තත්වය සුරක්ෂිත කිරීමට සුදුසු උපාය මාර්ග සකස් කිරීම ඉතා වැදගත් වෙයි.

1 වන වගුව: අංශය සහ දරිද්‍රතාව අනුව ජනගහනය - 2009/10

අංශය	ශ්‍රී ලංකාව		දිළිඳු බව සහ ජනගහනය			
			දිළිඳු නොවන		දිළිඳු	
	(ප්‍රමාණය)	(ප්‍රතිශතය)	(ප්‍රමාණය)	(ප්‍රතිශතය)	(ප්‍රමාණය)	(ප්‍රතිශතය)
ශ්‍රී ලංකාව	20337761	100.0	18531300	100.0	1806461	100.0
නාගරික	3021931	14.9	2862708	15.4	159223	8.8
ග්‍රාමීය	16289724	80.1	14759577	79.6	1530147	84.7
වතු	1026107	5.0	909015	4.9	117092	6.5

➤ ශ්‍රී ලංකාවේ මිලියන 1.8 ක් වන දිළිඳු ජනගහනයෙන් මිලියන 1.5 (84.7%) ක් ම ග්‍රාමීය අංශයෙන් වාර්තාවන බව 1 වන වගුවෙහි දැක්වෙයි.

2. සමාජ ආරක්‍ෂණ ආවරණ ක්‍රමවේදයන් හා දැරීයතාව

ගෘහ ඒකක ආදායම් වියදම් සම්බන්ධයෙන් මගින් දිවයින තුළ ක්‍රියාත්මක වන ප්‍රධාන සමාජ ආරක්‍ෂක ආවරණ ක්‍රම වේදයන් 4 ක තොරතුරු එක් රැස් කරනු ලබයි. ඒවා නම්,

සමාජ රක්‍ෂණ වැඩසටහන්

1. විශ්‍රාම වැටුප්
2. ආබාධිතයින් සඳහා වන දීමනා

සමාජ සහන වැඩසටහන්

3. සමෘද්ධි දීමනා
4. අලාභ/ වන්දි ගෙවීම්

ඉහත සමාජ ආරක්‍ෂක ආවරණ වැඩසටහන් මගින් මුළු ජනගහනයෙන් 30% ක් ප්‍රතිලාභ භුක්ති විඳිනු ලබයි.

2 වන වගුව: දැරීයතාව පිටුදැකීම කෙරෙහි වර්තමාන සමාජ ආරක්‍ෂක ආවරණ වැඩසටහන් වලින් ඇතිකරනු ලබන බලපෑම - 2009/10

සමාජ ආරක්‍ෂක ආවරණ වැඩසටහන් අවස්ථාව	අපේක්ෂිත ජනගහන දැරීයතාව (%)
වර්තමානයේ පවතින ඉහත සමාජ ආරක්‍ෂක ආවරණ වැඩසටහන් 4 ම සහිතව	8.9
වර්තමානයේ පවතින ඉහත සමාජ ආරක්‍ෂක ආවරණ වැඩසටහන් 4 ම නොමැතිව	11.2
වර්තමානයේ පවතින ඉහත සමාජ රක්‍ෂණ වැඩසටහන් 2 ම නොමැතිව	10.4
විශ්‍රාම වැටුප් පමණක් නොමැතිව	10.3
ආබාධිතයින් සඳහා වන දීමනා පමණක් නොමැතිව	9.1
වර්තමානයේ පවතින ඉහත සමාජ සහන වැඩසටහන් 2 ම නොමැතිව	9.7
සමෘද්ධි දීමනා පමණක් නොමැතිව	9.5
අලාභ/ වන්දි ගෙවීම් පමණක් නොමැතිව	9.1

- ඉහත හඳුනාගත් සමාජ ආරක්‍ෂක ආවරණ ක්‍රම 4 ක්‍රියාත්මක නොවුණා නම් වර්තමානයෙහි 8.9% ක් වන දිළිඳු ජනගහන ප්‍රතිශතය 11.2% දක්වා ඉහල යනු ඇත.
- දිළිඳු හා දිළිඳු නොවන බව නොසලකා විශ්‍රාම වැටුප් ලැබීමට සුදුසුකම් ලැබුවද, රජයේ සහ අනෙකුත් විශ්‍රාම වැටුප් ලැබීම නිසා මුළු ජනගහනයෙන් 1.4% ක් දිළිඳුභාවයෙන් මිදී ඇත.
- ශ්‍රී ලංකාව තුළ දිළිඳු ජනතාව ඉලක්ක කරගෙන ක්‍රියාත්මක වන විශාලතම සමාජ ආරක්‍ෂක ව්‍යාපෘතිය වන සමෘද්ධි වැඩ සටහන මගින් මුළු ජනගහනයෙන් 22.8% ක් ප්‍රතිලාභ ලබයි.
- සමෘද්ධි වැඩ සටහන ක්‍රියාත්මක වීම නිසා 0.6% (122000 ක්) පමණ ජනතාවක් දිළිඳු භාවයෙන් මිදී ඇත.
- සමස්ත සමෘද්ධි ලාභීන් අතරින් 82% ක් දිළිඳු භාවයෙන් මිදී සිටින අතර, සමෘද්ධි ලාභීන් අතරින් 18% ක් දිළිඳු භාවයෙන් පසුවෙයි.

ජනතාව දිළිඳු භාවයට පත්වීමේ අවධානම අවම කිරීමට නම් ඒ සඳහා වූ සමාජ ආරක්‍ෂණ ව්‍යාපෘති නියමිත ලෙස අදාළ සමාජ ස්තරයන් වෙත ඉලක්ක ගත විය යුතු වේ.

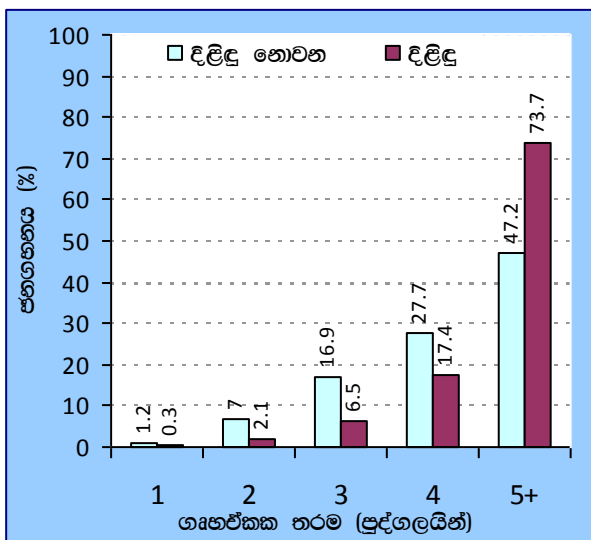
3. ප්‍රජා විද්‍යාත්මක තොරතුරු

3.1 ගෘහ ඒකක තරම

3 වන වගුව: ගෘහ ඒකක තරම සහ දැරියාව අනුව ජනගහනය - 2009/10

ගෘහ ඒකක තරම	ශ්‍රී ලංකාව		දිළිඳු බව සහ ජනගහනය				
			දිළිඳු නොවන		දිළිඳු		
	(පුද්ගලයින් ගණන)	(ප්‍රමාණය)	(ප්‍රතිශතය)	(ප්‍රමාණය)	(ප්‍රතිශතය)	(ප්‍රමාණය)	(ප්‍රතිශතය)
ශ්‍රී ලංකාව	20337761		100.0	18531300	100.0	1806461	100.0
1	226655		1.1	221694	1.2	4961	0.3
2	1325989		6.5	1288209	7.0	37780	2.1
3	3252215		16.0	3134066	16.9	118150	6.5
4	5449205		26.8	5135333	27.7	313872	17.4
5 හා 5 ට වැඩි	10083697		49.6	8751997	47.2	1331699	73.7

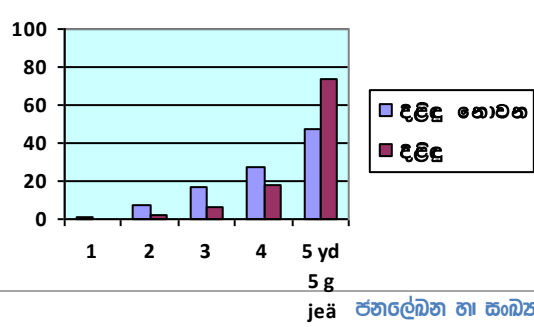
3 වන රූපය: ගෘහ ඒකක තරම සහ දැරියාව අනුව ජනගහනය (%) - 2009/10



- ශ්‍රී ලංකාවේ දිළිඳු ජනගහනයෙන් බහුතරයකගේ ගෘහ ඒකකයේ සාමාජිකයින් සංඛ්‍යාව සාපේක්ෂව ඉහළ අගයක් ගනී.
- දිළිඳු ජනගහනයෙන් 73.7% (මිලියන 1.3) ක් සාමාජිකයින් සංඛ්‍යාව 5 හෝ 5 ට වැඩි ගෘහ ඒකකවලට අයත්වේ.
- දිළිඳු නොවන ජනගහනයෙහිදී ගෘහ ඒකකයේ සාමාජිකයින් ගණන 5 හෝ ඊට වැඩි පවුල් නියෝජනය කරන බහුතරයක් සිටියදී එම ප්‍රතිශතය දිළිඳු ජනගහනයට සාපේක්ෂව පහළ අගයක් ගනී. දිළිඳු නොවන ජනගහනයෙන් 47.2% ක් සාපේක්ෂව සාමාජිකයින් සංඛ්‍යාව 5 හෝ ඊට වැඩි ගෘහ ඒකකවලට අයත්වේ.

- දිළිඳු ජනගහනයේ සාමාන්‍ය ගෘහ ඒකක තරම පුද්ගලයින් 5.1 ක් වන අතර දිළිඳු නොවන සාමාන්‍ය ගෘහ ඒකකයක තරම පුද්ගලයින් 3.9 ක් පමණි.

පවුලේ සාමාජිකයින් සංඛ්‍යාව වැඩිවීම පවුල දිළිඳු භාවයට පත්වීමට හේතුවන එක් ප්‍රධාන කරුණක් වන බැවින්, මෙවැනි පවුල්වලට කිසියම් ආර්ථික සහනයක් ලබාදීමට හැකිවේ නම්, එය මොවුන්ට දිළිඳු භාවයෙන් මිදීමට රැකුලක් වියහැක.

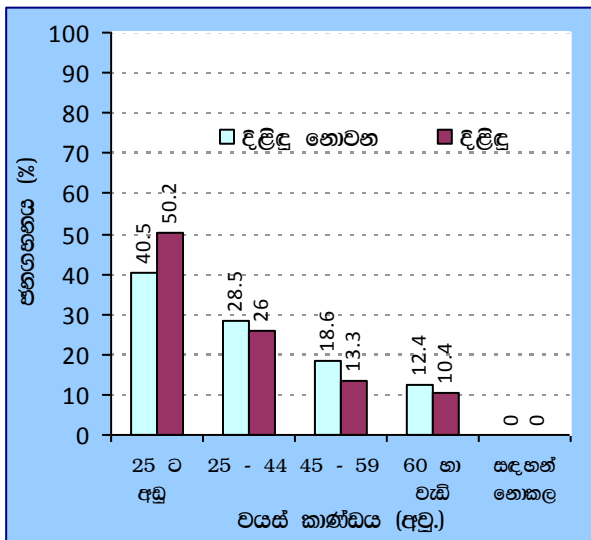


3.2 වයස් කාණ්ඩය

4 වන වගුව: වයස් කාණ්ඩය සහ දැරිලිතාව අනුව ජනගහනය - 2009/10

වයස් කාණ්ඩය (අවුරුදු)	ශ්‍රී ලංකාව		දිළිඳු බව සහ ජනගහනය			
	ප්‍රමාණය	ප්‍රතිශතය	දිළිඳු නොවන		දිළිඳු	
			ප්‍රමාණය	ප්‍රතිශතය	ප්‍රමාණය	ප්‍රතිශතය
ශ්‍රී ලංකාව	20337761	100.0	18531300	100.0	1806461	100.0
25 ට අඩු	8417370	41.4	7509643	40.5	907727	50.2
25 - 44	5743869	28.2	5273577	28.5	470292	26.0
45 - 59	3679603	18.1	3439531	18.6	240072	13.3
60 හා 60 ට වැඩි	2492164	12.3	2303941	12.4	188223	10.4
සඳහන් නොකල	4755	0.0	4608	0.0	147	0.0

4 වන රූපය: වයස් කාණ්ඩය සහ දැරිලිතාව අනුව ජනගහනය (%) - 2009/10



➤ ශ්‍රී ලංකාවේ දිළිඳු ජනගහනයෙන් අඩකට වැඩි පිරිසක් වයස අවුරුදු 25 ට අඩු ළමුන් සහ තරුණ පිරිසය. එය සමස්ත දිළිඳු ජනගහනයෙන් 50.2% කි.

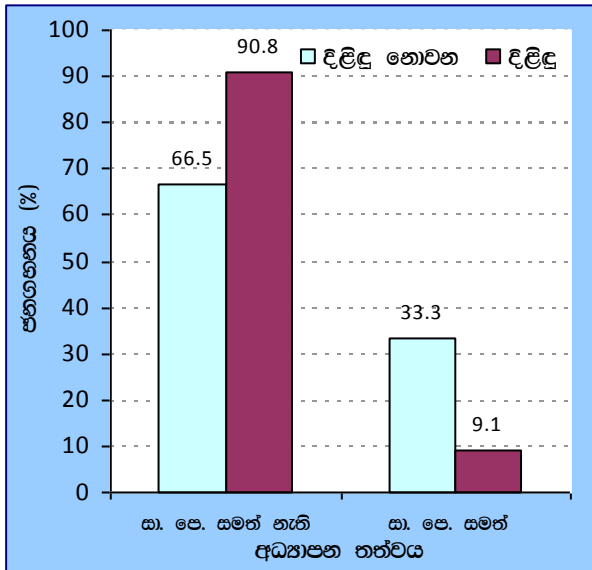
ළමුන් සහ තරුණ සාමපීකයින් වැඩි දිළිඳු පවුල් සඳහා ආර්ථිකමය වශයෙන් වැඩි අවධානයක් යොමු කිරීමෙන් දිළිඳුභාවය අවම කළහැකි වනු ඇත.

3.3 අධ්‍යාපනික තත්වය

5 වන වගුව: අධ්‍යාපන තත්වය සහ දැරිලිතාව අනුව ජනගහනය (වයස අවුරුදු 20 හා 20 ට වැඩි) - 2009/10

අධ්‍යාපන තත්වය	ශ්‍රී ලංකාව		දිළිඳු බව සහ ජනගහනය			
	ප්‍රමාණය	ප්‍රතිශතය	දිළිඳු නොවන		දිළිඳු	
			ප්‍රමාණය	ප්‍රතිශතය	ප්‍රමාණය	ප්‍රතිශතය
ශ්‍රී ලංකාව	13373957	100.0	12363103	100.0	1010853	100.0
සා. පෙ. සමත් නැති	9143013	68.4	8225312	66.5	917701	90.8
සා. පෙ. සමත්	4208931	31.5	4116553	33.3	92378	9.1
විශේෂ අධ්‍යාපනය	11350	0.1	10839	0.1	510	0.1
සඳහන් නොකල	10663	0.1	10399	0.1	264	0.0

5 වන රූපය: අධ්‍යාපන තත්වය සහ දැරියාව අනුව වයස අවුරුදු 20 හා 20 ට වැඩි ජනගහනය (%) - 2009/10



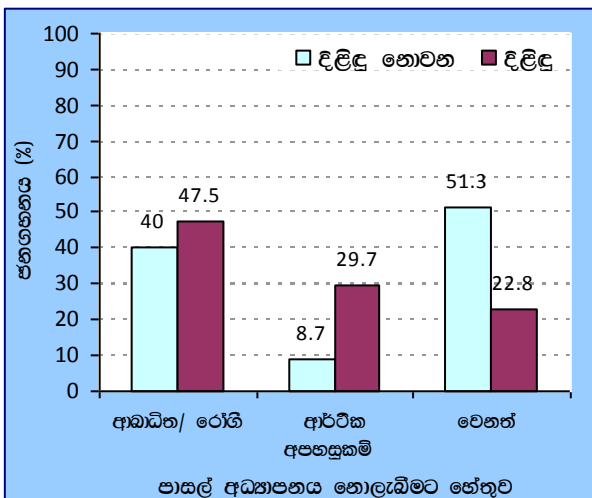
- ශ්‍රී ලංකාවේ අවුරුදු 19 ට වැඩි සමස්ත ජනගහනයෙන් බහුතරයකගේ (68.4%) අධ්‍යාපනික තත්වය අ. පො. ස. (සා. පෙල) ට වඩා අඩුවේ.
- දිළිඳු ජනගහනයෙන් 90.8% ක අධ්‍යාපනික තත්වය අ. පො. ස. (සා.පෙල) ට වඩා අඩුවේ.

අ. පො. ස. (සා.පෙල) අසමත්වීම හෝ අධ්‍යාපන තත්වය ඊට අඩුවීම සමාජ පසුබෑමකට ලක්වීම, අධ්‍යෝග්‍යත්වය, අපේක්ෂිත රැකියාවලට නොකැඳවීම හා වඩා වැඩි අහිමි වන හිඟ පොරොන්දුවක් නිසා ඇතිවන විවිධ වලට ගොදුරු වීම දිළිඳු තාවයට පත්වීමට හේතු විය හැකි බැවින් අධ්‍යාපන සුදුසුකම් ලබාදීම හා අවස්ථා සුලබ කිරීමෙන් දිළිඳුතාවය අවම කළ හැකි වනු ඇත.

6 වන වගුව: පාසල් අධ්‍යාපනය නොලැබීමට හේතුව සහ දැරියාව අනුව ජනගහනය (වයස අවුරුදු 5 - 19 කිසිදු පාසල් නොගිය) - 2009/10

පාසල් අධ්‍යාපනය නොලැබීමට හේතුව	ශ්‍රී ලංකාව		දිළිඳු බව සහ ජනගහනය			
			දිළිඳු නොවන		දිළිඳු	
	(ප්‍රමාණය)	(ප්‍රතිශතය)	(ප්‍රමාණය)	(ප්‍රතිශතය)	(ප්‍රමාණය)	(ප්‍රතිශතය)
ශ්‍රී ලංකාව	31,644	100.0	25,446	100.0	6,197	100.0
ආබාධිත/ රෝගී	13,116	41.4	10,173	40.0	2,943	47.5
ආර්ථික අපහසුකම්	4,060	12.8	2,218	8.7	1,841	29.7
වෙනත්	14,468	45.7	13,055	51.3	1,413	22.8

6 වන රූපය: පාසල් අධ්‍යාපනය නොලැබීමට හේතුව සහ දැරියාව අනුව ජනගහන ප්‍රතිශතය (වයස අවුරුදු 5 - 19, කිසිදු පාසල් නොගිය) - 2009/10



- පාසල් යායුතු නමුත් කිසිදු පාසල් නොගිය දිළිඳු දරුවන්ගෙන් 29.7% ක් ආර්ථික අපහසුතාව නිසා කිසිදු පාසල් ගොස් නොමැති අතර දිළිඳු නොවන දරුවන්ගේ එම ප්‍රතිශතය 8.7% ක් පමණි.
- කිසිදු පාසල් නොයාමට වෙනත් හේතූන් වන්නේ අපේක්ෂිත/ සුදුසු පාසල නොලැබීම, ආසන්න පාසලක් නොමැතිවීම ආදියයි.

පාසල් පහසුකම් වැඩිදියුණු කිරීම, පාසල් අතර අසමානත්වය දුරලීම හා පාසල් යැවීම දිරිමත් කිරීමට ක්‍රමවේදයන් සකස් කිරීම මගින් මෙම තත්වයන් මගහැර ගත හැකි වේ.

3.4 යැපුම් අනුපාතිකය

7 වන වගුව: යැපුම් වයස් කාණ්ඩය හා දරිද්‍රතාව අනුව ජනගහනය, යැපුම් අනුපාතිකය හා වයස්ගතවීමේ දර්ශකය - 2009/10

දරිද්‍රතාව	යැපුම් වයස් කාණ්ඩය (අවුරුදු)			යැපුම් අනුපාතිකය (%)			වයස්ගත වීමේ දර්ශකය
	0 - 14	15 - 64	65 සහ වැඩි	ශ්‍රී ලංකාව	0 - 14	65 සහ වැඩි	
	A	B	C	(A + C)/B	A/B	C/B	
ශ්‍රී ලංකාව	5281281	13458862	1592863	51.1	39.2	11.8	30.16
දිළිඳු නොවන	4678280	12389003	1459409	49.5	37.8	11.8	31.20
දිළිඳු	603000	1069859	133455	68.8	56.4	12.5	22.13

- දිළිඳු ජනගහනයේ ළමා යැපුම් අනුපාතය 56.4% ක් වන අතර, වයස්ගතවීමේ දර්ශකය 22.13% ක් වේ. දිළිඳු නොවන ජනගහනයේ මෙම අගයන් (පිලිවෙලින් 37.8% හා 31.2%) සමග සැලකිය යුතු වෙනසක් පෙන්නුම් කරයි.
- ශ්‍රී ලංකාවේ ජනගහනයෙන් වැඩි පිරිසක් (51.1%) යැපෙන්නන්ගේ වයස් කාණ්ඩයට අයත් වන අතර ඔවුන්ගෙන් වැඩි පිරිසක් (39.2%) අවුරුදු 14 ට අඩු දරුවන් වෙයි. වයස්ගත යැපෙන්නන් අනුපාතය 11.8% කි.
- දිළිඳු ජනතාවගේ යැපුම් අනුපාතය 68.8% ක් වන අතර, එය දිළිඳු නොවන ජනගහනයේ, එම අනුපාතයට (49.5%) සාපේක්ෂව ඉහළ අගයකි.

දිළිඳු පවුල්වල වයස අවුරුදු 14 දක්වා යැපෙන වයස්වල ළමුන් වැඩියෙන් සිටින පවුල්වලට ආර්ථික සහන ලබාදිය හැකිනම් ඒවා දිළිඳු බව පිටු දැකීමට වැඩි දායකත්වයක් ලබාදෙන බව මෙහිදී නැවතත් පැහැදිලි වෙයි.

4. ආදායම

8 වන වගුව: ප්‍රධාන ආදායම් මාර්ගය සහ ද්විලිතව අනුව ගෘහස්ථික ආදායම (සාමාන්‍ය මාසික) - 2009/10

ප්‍රධාන ආදායම් මාර්ගය	ශ්‍රී ලංකාව		දිළිඳු බව සහ ගෘහස්ථික ආදායම			
			දිළිඳු නොවන		දිළිඳු	
	(රු.)	(%)	(රු.)	(%)	(රු.)	(%)
ශ්‍රී ලංකාව	36450	100.0	38027	100.0	15648	100.0
මුදල්මය ආදායම	31209	85.6	32543	85.6	13614	87.0
වැටුප් සහ වේතන	12434	34.1	12768	33.6	8029	51.3
කෘෂිකාර්මික කටයුතු	5238	14.4	5457	14.4	2350	15.0
කෘෂිකාර්මික නොවන කටයුතු	6477	17.8	6858	18.0	1450	9.3
වෙනත් මුදල්මය ආදායම්	4123	11.3	4368	11.5	883	5.6
සමෘධි සහනාධාර	129	0.4	113	0.3	338	2.2
වෙනත් වාරික නොවන/ හඳිසි ලැබීම්	2808	7.7	2978	7.8	564	3.6
මුදල්මය නොවන ආදායම	5241	14.4	5484	14.4	2034	13.0
උව්‍යමය ආදායම්	2054	5.6	2129	5.6	1056	6.7
හිමිකරු පදිංචි නිවසේ ඇස්තමේන්තු කුලිය	3188	8.7	3355	8.8	978	6.3

- දිළිඳු හා දිළිඳු නොවන ගෘහ ඒකකයන් අතර සාමාන්‍ය මාසික ගෘහස්ථික ආදායම් ලැබීමේ මූලාශ්‍ර අතර වෙනසක් පවතී.
- දිළිඳු නොවන ගෘහ ඒකකයන්හි සාමාන්‍ය මාසික ආදායම දිළිඳු ගෘහ ඒකකයන්හි සාමාන්‍ය මාසික ආදායම මෙන් 2.4 ගුණයකි. එනම් දිළිඳු ගෘහ ඒකකයන්හි සාමාන්‍ය මාසික ආදායම දිළිඳු නොවන ගෘහ ඒකකයන්හි සාමාන්‍ය මාසික ආදායමෙන් 41% ක් තරම් වන ප්‍රමාණයකි.
- ප්‍රධාන ආදායම් මූලාශ්‍ර සලකා බැලීමේදී දිළිඳු ගෘහ ඒකකයන්හි සාමාන්‍ය මාසික ආදායමෙන් 51.3% ක් වැටුප් හා වේතන වලින් ලැබෙන බව පෙනී යයි. දිළිඳු නොවන ගෘහ ඒකක සඳහා මෙම අගය 33.6% ක් පමණක් වේ.
- කෘෂිකාර්මික නොවන කටයුතු වලින් දිළිඳු ගෘහ ඒකක සහ දිළිඳු නොවන ගෘහ ඒකක සාමාන්‍ය මාසික ආදායමට දෙනු ලබන දායකත්වයන් පිළිවෙලින් 9.3% ක් සහ 18.0% ක් වේ.

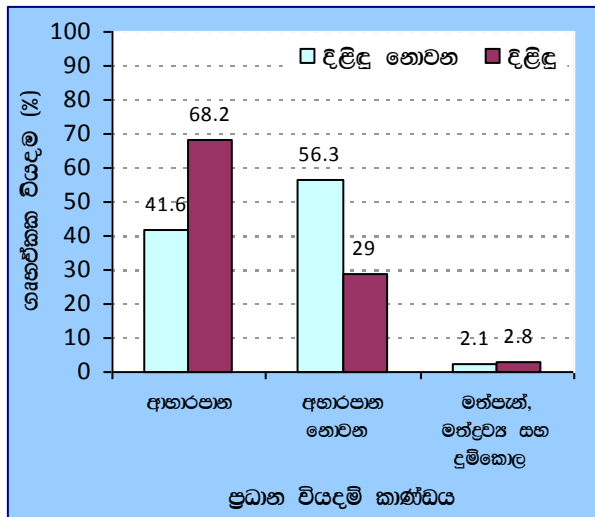
ග්‍රාමීය ප්‍රදේශවල බහුතරයක් තමාගේම කෘෂිකාර්මික කටයුතුවල නියැලෙන්නන් සහ/ හෝ වැටුප් ලබන සේවකයින් ලෙස කෘෂිකාර්මික කටයුතුවල යෙදෙන්නන් ලෙස කටයුතු කරයි. එබැවින් කෘෂිකාර්මික කටයුතු වලින් දිළිඳු ගෘහ ඒකකයන්හි සාමාන්‍ය මාසික ගෘහස්ථික ආදායමට දක්වන දායකත්වය දිළිඳු නොවන පවුල් වලට සාපේක්ෂව ඉහල අගයක් ගනී. මෙහිදී දිළිඳුකම පිටු දැකීම හා සම්බන්ධ ව්‍යාපෘතීන් කෘෂිකාර්මික කටයුතුවලින් සහ අඩු වැටුප් ලබන රැකියාවලින් ආදායම් ලබන ගෘහස්ථික ඉලක්ක කළයුතු බව අවධාරණය කෙරේ.

5. වියදම

9 වන වගුව: ප්‍රධාන වියදම් කාණ්ඩය සහ දරිද්‍රතාව අනුව ගෘහ ඒකක වියදම (සාමාන්‍ය මාසික) - 2009/10

ප්‍රධාන වියදම් කාණ්ඩය	ශ්‍රී ලංකාව		දිළිඳු බව සහ ගෘහඒකක වියදම			
			දිළිඳු නොවන		දිළිඳු	
	(රු.)	(%)	(රු.)	(%)	(රු.)	(%)
ශ්‍රී ලංකාව	31331	100.0	32762	100.0	12451	100.0
ආහාරපාන	13267	42.3	13630	41.6	8488	68.2
ආහාරපාන නොවන	17400	55.5	18444	56.3	3614	29.0
මත්පැන්, මත්ද්‍රව්‍ය සහ දුම්කොළ	665	2.1	688	2.1	349	2.8

7 වන රූපය: ප්‍රධාන වියදම් කාණ්ඩය සහ දරිද්‍රතාව අනුව ගෘහ ඒකක වියදම (සාමාන්‍ය මාසික %) - 2009/10



- ශ්‍රී ලංකාවේ දිළිඳු හා දිළිඳු නොවන පවුල් අතර ගෘහඒකක ආදායමෙහි මෙන්ම වියදමෙහිද සැලකිය යුතු තරමක විෂමතාවයක් පවතී.
- දිළිඳු ගෘහඒකකවල සාමාන්‍ය මාසික වියදම මෙන් 2.6 ගුණයක වියදමක් දිළිඳු නොවන ගෘහඒකක දරයි. එනම් දිළිඳු ගෘහඒකකවල සාමාන්‍ය මාසික වියදම දිළිඳු නොවන ගෘහඒකකවල සාමාන්‍ය මාසික වියදමෙන් 38% ක් තරම් වන ප්‍රමාණයකි.
- දිළිඳු ගෘහඒකක ඔවුන්ගේ (සාමාන්‍ය) මාසික ගෘහ ඒකක වියදමෙන් වැඩි ප්‍රමාණයක් (68.2%) ආහාර සඳහා වියදම් කරන අතර, දිළිඳු නොවන ගෘහඒකක ආහාර නොවන ද්‍රව්‍ය සඳහා වැඩි වියදමක් (56.3%) දරයි.

➢ දිළිඳු ගෘහඒකකවල සාමාන්‍ය මාසික ඒකපුද්ගල වියදම රු. 2466 ක් පමණක් වන අතර දිළිඳු නොවන ගෘහඒකකවල සාමාන්‍ය මාසික ඒකපුද්ගල වියදම රු. 8347 ක් තරම් ඉහල අගයකි.

5.1 ආහාරපාන පරිභෝජනය

10 වන වගුව: ප්‍රධාන ආහාරපාන ද්‍රව්‍යයන් සහ දැරිදුතාව අනුව ගෘහ ඒකක පරිභෝජනය ප්‍රමාණය (සාමාන්‍ය මාසික) - 2009/10

ප්‍රධාන ආහාරපාන ද්‍රව්‍යය	ඒකකය	ගෘහ ඒකක පරිභෝජන ප්‍රමාණය		ඒක පුද්ගල පරිභෝජන ප්‍රමාණය	
		දිළිඳු නොවන	දිළිඳු	දිළිඳු නොවන	දිළිඳු
කැකුළු සහල් වර්ග	කි. ග්‍රෑම්	16.33	19.09	3.23	4.87
සම්බා සහල් වර්ග	කි. ග්‍රෑම්	6.89	2.48	1.36	0.63
නාඬු සහල් වර්ග	කි. ග්‍රෑම්	12.87	16.54	2.55	4.22
පාන්පිටි	ග්‍රෑම්	2750	2680	545	684
සාමාන්‍ය පාන්	ග්‍රෑම්	5160	3830	1022	977
පරිප්පු	ග්‍රෑම්	2040	1500	404	383
බෝංචි	ග්‍රෑම්	1360	810	269	207
කැරට්	ග්‍රෑම්	620	310	123	79
අර්තාපල්	ග්‍රෑම්	1980	1340	392	342
නාල්මැස්සා	ග්‍රෑම්	80	30	16	8
ලොකු ලෑණු	ග්‍රෑම්	2390	1510	473	385
සීනි	ග්‍රෑම්	4920	4040	974	1031
රතු ලෑණු	ග්‍රෑම්	918	602	182	154
උම්බලකඩ	ග්‍රෑම්	95	18	19	5
සුදු ලෑණු	ග්‍රෑම්	319	172	63	44

- දිළිඳු නොවන ගෘහ ඒකක තත්වයෙන් ඉහළ ආහාර පරිභෝජනය සඳහා වැඩි නැඹුරුතාවක් දක්වයි.
- දිළිඳු නොවන ගෘහඒකකයක් සාමාන්‍යයෙන් මාසිකව සම්බා සහල් කි. ග්‍රෑම් 7 ක් පරිභෝජනය කරන අතර, දිළිඳු ගෘහඒකක සඳහා එම අගය කි. ග්‍රෑම්. 2.5 ක් පමණි.

5.2 දෛනික ඒක පුද්ගල ශක්ති පරිභෝජනය

11 වන වගුව: අංශය හා දැරිදුතාව අනුව දෛනික ඒක පුද්ගල ශක්ති පරිභෝජන ප්‍රමාණය (සාමාන්‍ය මාසික) - 2009/10

අංශය	ශ්‍රී ලංකාව	දිළිඳු බව සහ ශක්ති පරිභෝජනය	
		දිළිඳු නොවන (කි. කැලරි)	දිළිඳු (කි. කැලරි)
ශ්‍රී ලංකාව	2094	2155	1472
නාගරික	1881	1922	1139
ග්‍රාමීය	2116	2180	1497
වතු	2377	2477	1596

- දිළිඳු ජනගහනයේ සාමාන්‍ය දෛනික ඒක පුද්ගල ශක්ති පරිභෝජනය (කිලෝ කැලරි 1472) සාමාන්‍ය පුද්ගලයකු දිනකට ලැබිය යුතු කැලරි පරිභෝජනයට (කිලෝ කැලරි 2030) වඩා අඩු මට්ටමක පවතින අතර දිළිඳු නොවන ජනතාවගේ මෙම අගය (කිලෝ කැලරි 2155) නිර්දේශිත මට්ටමට වඩා ඉහළ අගයක පවතී.
- අංශයන් අතර ශක්ති පරිභෝජනයේ විෂමතාවක් දැක්වීමට ලැබෙන අතර අවම අගය වාර්තාවන්නේ නාගරික අංශයේ දිළිඳු ජනතාවගෙනි.

- ශ්‍රී ලංකාවේ ජනගහනයෙන් හට් අඩක්ම දිනකට නිර්දේශිත කිලෝ කැලරි 2030 ට වඩා අඩු ශක්ති ප්‍රමාණයක් පරිභෝජනය කරයි.

5.3 ආහාරපාන සඳහා නොවන වියදම

12 වන වගුව: ප්‍රධාන ආහාරපාන නොවන වියදම් කාණ්ඩය සහ දර්ශනව අනුව ගෘහ ඒකක වියදම (සාමාන්‍ය මාසික) - 2009/10

ප්‍රධාන ආහාරපාන නොවන වියදම් කාණ්ඩය	දිළිඳු බව සහ ගෘහඒකක වියදම			
	දිළිඳු නොවන		දිළිඳු	
	(රු.)	(%)	(රු.)	(%)
ශ්‍රී ලංකාව	18444	100.0	3614	100.0
නිවාස	3630	19.7	1014	28.1
ඉන්ධන සහ ආලෝකය	1326	7.2	645	17.9
ප්‍රවාහනය	2470	13.4	307	8.5
ඇඳුම් හා රෙදිපිළි ආදිය	790	4.3	291	8.1
පෞද්ගලික අවශ්‍යතා	434	2.4	242	6.7
අධ්‍යාපනය	1079	5.8	213	5.9
සෞඛ්‍යය	1071	5.8	183	5.1
ගෘහයට අවශ්‍ය සනීපාරක්‍ෂක භාණ්ඩ	271	1.5	172	4.8
පනිවුඩ හුවමාරුව	802	4.3	137	3.8
වෙනත් අහඹු වියදම්	1842	10.0	72	2.0
පාලනත් සහ වෙනත් පුද්ගලික දෑ	156	0.8	45	1.2
කල් පවතින භාණ්ඩ	835	4.5	54	1.5
ක්‍රීඩා, විනෝද සහ සංස්කෘතික කටයුතු	431	2.3	28	0.8
ගෘහ සේවාවන්	105	0.6	7	0.2
වෙනත් විවිධ වියදම්	3204	17.4	204	5.7

සැ. යු. : ගෘහඒකක ආදායම් වියදම් සමීක්‍ෂණයේදී කුලී නිවසෙහි කුලිය මෙන්ම, තමාගේ හෝ කුලී නොගෙවා වාසය කරන නිවසෙහි ඇස්තමේන්තු කුලියද එම නිවසේ වියදමක් ලෙස සලකනු ලබයි. එමෙන්ම කුලී නොගෙවන හෝ තමාගේ නිවසෙහි ඇස්තමේන්තු කළ කුලී අගය එම නිවසේ මුදල්මය නොවන ආදායමක් ලෙස සලකනු ලබයි.

- ශ්‍රී ලංකාවේ ගෘහ ඒකකවල ආහාර නොවන ද්‍රව්‍ය සඳහා වියදම් රටාව සැලකීමේදී සැම ගෘහ ඒකකයක්ම පාහේ ආහාරපාන නොවන සාමාන්‍ය මාසික වියදමෙන් වැඩි කොටසක් වැය කරනු ලබන්නේ නිවාස සඳහා වේ.
- දිළිඳු ගෘහ ඒකක ආහාර නොවන ද්‍රව්‍ය සඳහා වන සාමාන්‍ය මාසික වියදමින් 28.1% ක් නිවාස සඳහා වැය කරන අතර දිළිඳු නොවන පවුල් නිවාස සඳහා 19.7% ක් වැය කරනු ලබයි.
- නිවාස සඳහා නොවන අනෙකුත් ආහාර නොවන ද්‍රව්‍ය සඳහා ගෘහ ඒකකයක සාමාන්‍ය මාසික වියදම් රටාව සැලකීමේදී දිළිඳු හා දිළිඳු නොවන පවුල් අතර වියදම් රටාවේ වෙනසක් පවතී.
- දිළිඳු ගෘහඒකක (නිවාස සඳහා වන වියදම හැර) අනෙකුත් ආහාර නොවන ද්‍රව්‍ය සඳහා දරන වියදම් ප්‍රතිශතයක් සැලකීමේදී වැඩි ප්‍රතිශතයක් (18%) වැයකරන්නේ ඉන්ධන හා ආලෝකය සඳහා වේ. එය දිළිඳු නොවන ගෘහඒකක ඉන්ධන හා ආලෝකය සඳහා වියදම් කරන ප්‍රමාණයට (7.2%) වඩා බෙහෙවින් ඉහළ ප්‍රතිශතයකි.
- අධ්‍යාපනය සඳහා (දිළිඳු හා දිළිඳු නොවන පවුල් ආහාර නොවන ද්‍රව්‍ය හා අනිකුත් සේවා සඳහා වැය කරන මුදලෙන් ආසන්න වශයෙන් සමාන ප්‍රතිශතයක් වැයකර තිබීම විශේෂත්වයකි.
- කල්පවතින භාණ්ඩ සඳහා දිළිඳු පවුල් වැය කරන්නේ 1.5% ක් පමණක් වන අතර දිළිඳු නොවන පවුල් ඒ සඳහා 4.5% ක් වැය කරයි.
- ඇඳුම් සහ රෙදිපිළි සඳහා දිළිඳු පවුල් ආහාරපාන නොවන සාමාන්‍ය මාසික වියදමෙන් 8% ක් වැය කරන අතර දිළිඳු නොවන පවුල් ඒ සඳහා වැය කරන්නේ 4.3% ක් පමණි.

6. සෞඛ්‍යය

13 වන වගුව: ප්‍රධාන රෝගය/ ආබාධිත තත්වය සහ දැරියාව අනුව සුවකල නොහැකි/ නිදන්ගත රෝගයකින් හෝ ආබාධිත තත්වයකින් පෙළෙහ ජනගහනය (%) - 2009/10

ප්‍රධාන රෝගය/ ආබාධිත තත්වය	දිළිඳු බව	
	දිළිඳු නොවන (%)	දිළිඳු (%)
ශ්‍රී ලංකාව	100	100
රුධිර පීඩනය	21.6	17.4
ඇදුම	11.4	13.0
දියවැඩියාව	16.0	10.2
හෘද රෝග	8.6	9.0
පිනස/ සෙම් රෝග	4.3	6.6
සංජාතීය ආබාධ	2.9	6.3
සන්ධි රෝග	5.5	5.3
අනතුරකින් ආබාධිතවූ	2.7	4.4
මන්ද මානසිකත්වය	2.9	4.2
පිලිකා	1.3	2.3
අකම් රෝග	2.1	2.2
ආමාග රෝග	2.7	1.9
අපස්මාරය (මීමැස්මොරය)	1.9	1.5
ඉරුචාරදය	1.6	1.4
අශීස්	1.3	0.8
වෙනත්	13.0	13.4

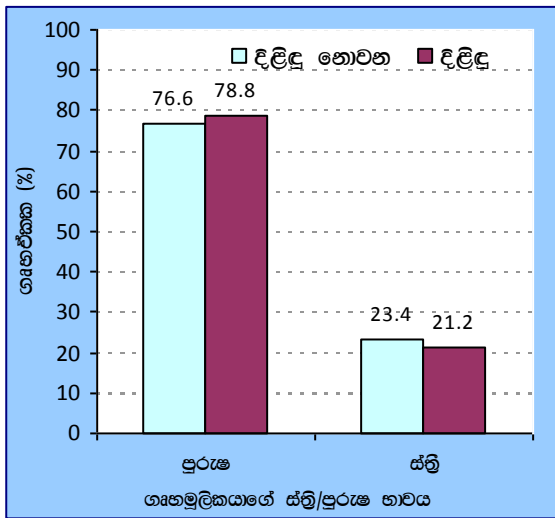
- ශ්‍රී ලංකාවේ දිළිඳු ජනතාව අතර 12% ක් යම් නිදන්ගත රෝගී හෝ ආබාධිත තත්වයකින් පීඩා විඳින අතර දිළිඳු නොවන ජනගහනය සැලකීමේදී එම ප්‍රතිශතය 14.6% කි.
- ශ්‍රී ලංකාවේ නිදන්ගත රෝග සහ ආබාධිත තත්වයන් වලින් පීඩා විඳින ජනගහනය සැලකීමේදී වැඩි පිරිසක් පීඩා විඳිනු ලබන්නේ රුධිර පීඩනය, ඇදුම හා දියවැඩියාවෙනි.
- දිගු කාලීන රෝග වලින් පෙළෙහ දිළිඳු ජනගහනයේ රුධිර පීඩනයෙන් පෙළෙන්නන් 17.4% ක් සිටින අතර, එම ප්‍රතිශතය දිළිඳු නොවන අයට (21.6%) සාපේක්ෂව පහළ අගයකි.
- එහෙත් ඇදුම (13.0%), පිනස (6.6%) ස්වාභාවිකව හා හදිසි අනතුරු නිසා ආබාධිතවී ඇති, (6.3% සහ 4.4%) හා පිලිකා (2.3%) වැළඳී ඇති දිළිඳු ජනගහන ප්‍රතිශතය දිළිඳු නොවන ජනගහනයට සාපේක්ෂව වැඩි අගයයන් ගනී.

7. ගෘහ මූලිකයාගේ ප්‍රජාවේදායක පසුබිම

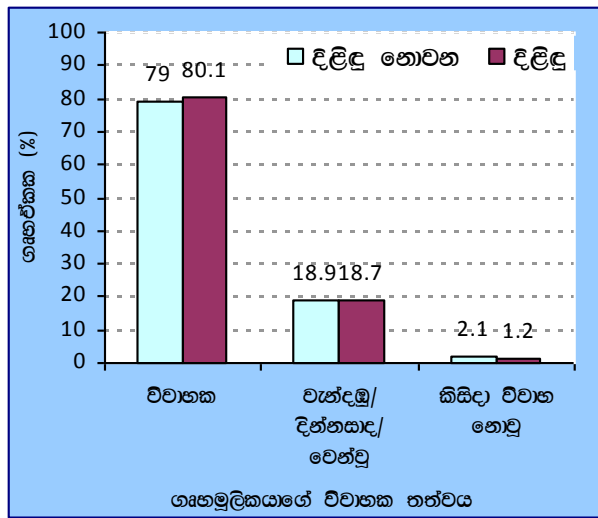
වැන්දඹු/ දික්කසාද/ වෙන්වූ ගෘහමූලික කාන්තාවන් ඇති ගෘහ කාණ්ඩවල දැරිදිතාව සාපේක්ෂව ඉහළ බව පෙනේ. තවද, ගෘහමූලිකයාගේ අඩු අධ්‍යාපන තත්වයන් හා අවිධිමත් අංශයේ රැකියා නියුක්තිය දිළිඳු භාවයට ප්‍රධාන ලෙස බලපායි.

- ගෘහ මූලිකයා කාන්තාවක් වන ගෘහඒකයන්හි දැරිදිතාව ඉහල විය හැකි බව සාමාන්‍ය පිළිගැනීම වුවද ගෘහ මූලිකයාගේ ස්ත්‍රී/පුරුෂ භාවය දිළිඳු භාවයට සෘජුව බල නොපාන බව 8 වන රූපයෙන් පැහැදිලි වේ. උදාහරණයක් ලෙස දිළිඳු ගෘහඒක වලින් 21.2% ක් ගෘහ මූලිකයන් කාන්තාවන් වන අතර දිළිඳු නොවන ගෘහඒක වල එම ප්‍රතිශතය 23.4% ක් පමණ වේ. එයට හේතුවක් විය හැක්කේ අර්ථ දැක්වීම් වලට අනුව ගෘහමූලික හඳුනාගැනීමේදී ස්වාමියා විදේශගතවූ හෝ රැකියාව සඳහා නිවසෙන් බැහැරව වෙසෙන විට හෝ එම ගෘහ ඒකකයේ බිරිඳ ගෘහමූලිකයා වීම හා සාපේක්ෂව එම ගෘහ ඒකකවල ඉහල ආර්ථික තත්වයක් පැවතීමයි.
- ගෘහමූලිකයාගේ විවාහක තත්වයද දිළිඳු බවට සෘජුව බල නොපායි. එනම් සමස්ථයක් ලෙස ගත්කල ගෘහඒක වලින් 80% ක් ගෘහමූලිකයන් විවාහක වන අතර දිළිඳු හා දිළිඳු නොවන ගෘහඒක අතර එම ප්‍රතිශතයන්හි කැපී පෙනෙන වෙනසක් නොමැත. පහත 9 වන රූපයෙන් එය පැහැදිලි වේ.

8 වන රූපය: ගෘහමූලිකයාගේ ස්ත්‍රී/පුරුෂ භාවය සහ දැරිදිතාව අනුව ගෘහඒක ව්‍යාප්තිය (%) - 2009/10



9 වන රූපය: ගෘහමූලිකයාගේ විවාහක තත්වය සහ දැරිදිතාව අනුව ගෘහඒක ව්‍යාප්තිය (%) - 2009/10



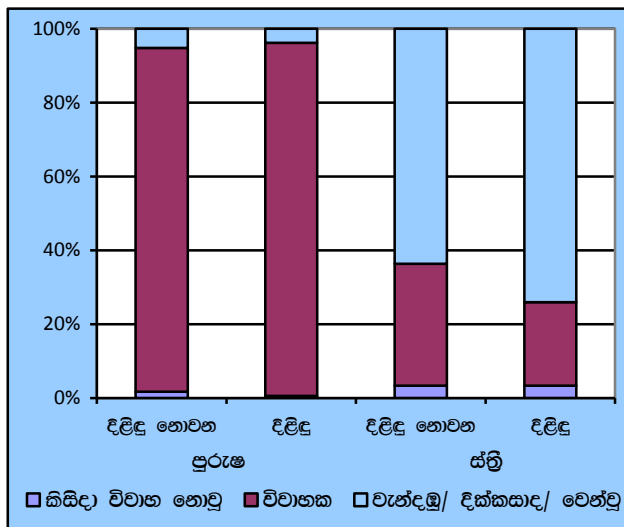
පහත 14 වන වගුවට හා 10 වන රූපයට අනුව කාන්තාවක් ගෘහමූලික වන දිළිඳු ගෘහ ඒක වලින් 74% ක් පමණ කාන්තාවන්ගේ විවාහක තත්වය “වැන්දඹු”, “දික්කසාද” හෝ “වෙන්වී පිටත්වන” වෙයි. එය දිළිඳු නොවන ගෘහ ඒක සඳහා 64% කි. ගෘහමූලික කාන්තාවකගේ ආර්ථික මෙන්ම සමාජමය අනාරක්ෂිත බව මීට හේතුව විය හැක.

14 වන වගුව: ගෘහමූලිකයාගේ ස්ත්‍රී/පුරුෂ භාවය, විවාහක තත්වය සහ දරිද්‍රතාව අනුව ගෘහ ඒකක ව්‍යාප්තිය - 2009/10

විවාහක තත්වය	පුරුෂ			ස්ත්‍රී		
	ශ්‍රී ලංකාව	දිළිඳු නොවන	දිළිඳු	ශ්‍රී ලංකාව	දිළිඳු නොවන	දිළිඳු
ශ්‍රී ලංකාව	3,899,433	3,617,371	282,061	1,179,930	1,104,157	75,773
කිසිදු විවාහ නොවූ	62,800	61,024	-	40,103	37,541	-
විවාහක	3,636,236	3,366,621	269,614	381,590	364,457	17,133
වැන්දඹු/ දික්කසාද/ වෙන්වූ	200,398	189,727	-	758,237	702,160	56,077

- පිළිගත හැකි ඇස්තමේන්තු ඉදිරිපත් කිරීම සඳහා නියැදිය ප්‍රමාණවත් නැත.

10 වන රූපය: ගෘහමූලිකයාගේ ස්ත්‍රී/පුරුෂ භාවය, විවාහක තත්වය සහ දරිද්‍රතාව අනුව ගෘහ ඒකක ව්‍යාප්තිය (%) - 2009/10

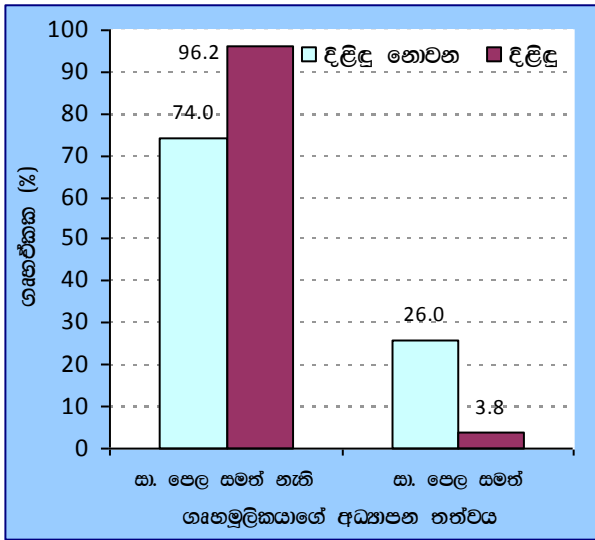


දිළිඳු බව පිටුදැකීමේදී ආර්ථික මෙන්ම සමාජමය වශයෙන් අනාරක්ෂිත ගෘහ මූලික කාන්තාවන් ඇති ගෘහ ඒකක පිලිබඳ වැඩි අවධානය යොමු කල යුතුවේ.

15 වන වගුව: ගෘහමූලිකයාගේ අධ්‍යාපන තත්වය සහ දරිද්‍රතාව අනුව ගෘහ ඒකක ව්‍යාප්තිය - 2009/10

අධ්‍යාපන තත්වය	ශ්‍රී ලංකාව		දිළිඳු බව සහ ගෘහ ඒකක			
	(ගණන)	(%)	දිළිඳු නොවන		දිළිඳු	
			(ගණන)	(%)	(ගණන)	(%)
ශ්‍රී ලංකාව	5079362	100.0	4721529	100.0	357,834	100.0
ආ. පෙ. සමත් නැති	3840240	75.6	3496011	74.0	344230	96.2
ආ. පෙ. සමත්	1239121	24.4	1225518	26.0	13604	3.8

11 වන රූපය: ගෘහමූලිකයාගේ අධ්‍යාපන තත්වය සහ දරිද්‍රතාව අනුව ගෘහඒකක ව්‍යාප්තිය (%) - 2009/10

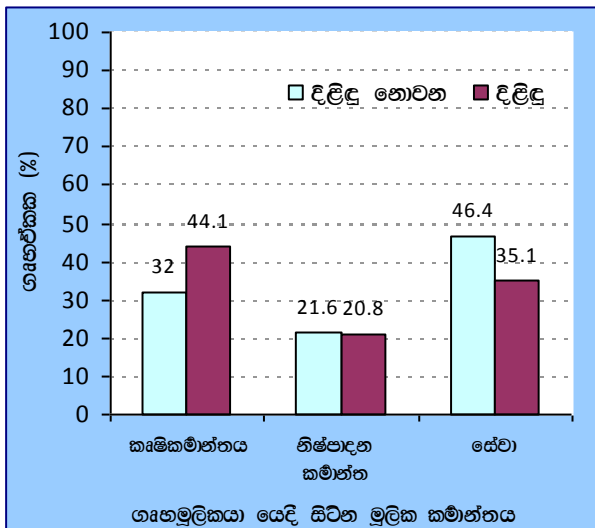


- ඉහත 15 වන වගුවට හා 11 වන රූපයට අනුව දිළිඳු ගෘහ කාණ්ඩ වලින් 96% ක් පමණ ගෘහමූලිකයන්ගේ අධ්‍යාපන තත්වය අ.පො.ස. (සා.පෙල) ට අඩු බව පෙනෙයි. එම ප්‍රතිශතය දිළිඳු නොවන ගෘහ ඒකක සඳහා සියයට 74 කි.
- තවද, ශ්‍රී ලංකා ශ්‍රමබල සමීක්ෂණ තොරතුරු මගින් අනාවරණය වන පරිදි රැකියා නියුතු මුළු ජනගහනයෙන් 62% ක් පමණ අවිධිමත් අංශයේ රැකියාවල නියුක්ත වන අතර ඔවුන්ගේ අධ්‍යාපන තත්වය සාපේක්ෂව පහළ වේ. දිළිඳු ගෘහමූලිකයන්ගේ අධ්‍යාපන තත්වයන් සාපේක්ෂව පහළ බව මෙයින් තවදුරටත් පැහැදිලිවේ.

16 වන වගුව: රැකියා නියුක්ත ගෘහමූලිකයන් යෙදී සිටින මූලික කමාන්තය සහ දරිද්‍රතාව අනුව ගෘහඒකක ව්‍යාප්තිය - 2009/10

මූලික කමාන්තය	ශ්‍රී ලංකාව		දිළිඳු බව සහ ගෘහඒකක			
			දිළිඳු නොවන		දිළිඳු	
	(ගණන)	(%)	(ගණන)	(%)	(ගණන)	(%)
ශ්‍රී ලංකාව	3579053	100.0	3319088	100.0	259964	100.0
කෘෂිකර්මාන්තය	1176249	32.9	1061570	32.0	114679	44.1
නිෂ්පාදන කමාන්ත	770151	21.5	716014	21.6	54137	20.8
සේවා	1632652	45.6	1541505	46.4	91148	35.1

12 වන රූපය: රැකියා නියුක්ත ගෘහමූලිකයන් යෙදී සිටින රැකියාව අයත්වන මූලික කමාන්තය සහ දරිද්‍රතාව අනුව ගෘහඒකක ව්‍යාප්තිය (%) - 2009/10.



- ගෘහමූලිකයා යෙදී සිටින කර්මාන්තය සැලකීමේදී කෘෂිකර්මාන්තයෙහි යෙදී සිටින්නන් දිළිඳු බවට පත්වීමට වැඩි නැඹුරුතාවක් පෙන්වයි. එනම් දිළිඳු ගෘහඒකකයන් අතර 44% ක් ගෘහමූලිකයන් කෘෂිකර්මාන්තයෙහි යෙදී සිටින බවත්, දිළිඳු නොවන ගෘහඒකකයන් අතර එම ප්‍රතිශතය 32% ක් බවත් පැහැදිලිව පෙනෙයි.
- කෘෂිකර්මාන්තයේ යෙදී සිටින දිළිඳු ගෘහමූලිකයන් යෙදී සිටින කර්මාන්තය සැලකීමේදී වි වගාව, තේ වගාව, එළවළු වගාව, ධීවර කටයුතු වැනි කර්මාන්ත විශේෂ වේ. ශ්‍රී ලංකා ශ්‍රමබල සමීක්ෂණ (2010) තොරතුරු අනුව කෘෂිකර්මාන්ත අංශයෙහි රැකියාවලින් 86% ක් පමණ අවිධිමත් අංශයට අයත් වේ.

- දිළිඳු ගෘහඒකක අතර ගෘහමූලිකයා කර්මාන්ත අංශයෙහි රැකියාවක නියුක්ත වීම වාර්තා වන දිළිඳු ගෘහඒකක ප්‍රතිශතය (20.8%) දිළිඳු නොවන ගෘහ ඒකකයන්හි එම ප්‍රතිශතයට (21.6%) ආසන්න වශයෙන් සමාන වේ.
- දිළිඳු ගෘහමූලිකයන් සුළු පරිමාණ ඇඟළුම් නිෂ්පාදන, ගොඩනැගිලි ඉදිකිරීම් වැනි නිෂ්පාදන කර්මාන්ත වල ප්‍රධාන වශයෙන් නිරත වන බව පෙනේ.
- දිළිඳු ගෘහඒකකයන්හි ගෘහමූලිකයා සේවා අංශයෙහි රැකියාවක නියුක්ත වීම වාර්තා වන ගෘහඒකක ප්‍රතිශතය (35.1%) දිළිඳු නොවන ගෘහඒකකයන්හි එම ප්‍රතිශතයට (46.4) සාපේක්ෂව අඩු වේ.
- දිළිඳු ගෘහමූලිකයන් යෙදෙන සේවා අංශයට අදාළ ආර්ථික කටයුතු අතර අවිධිමත් අංශයට ගැනෙන විවිධ කුලී වැඩ, සිල්ලර/ වෙළඳාම් කටයුතු වැනි සේවා ප්‍රධාන වේ.

17 වන වගුව: රැකියා නියුක්ත ගෘහමූලිකයන් යෙදී සිටින රැකියාව සහ දැරියාව අනුව ගෘහ ඒකක ව්‍යාප්තිය - 2009/10

මූලික රැකියාව	ශ්‍රී ලංකාව		දිළිඳු බව සහ ගෘහ ඒකක			
			දිළිඳු නොවන		දිළිඳු	
	(ගණන)	(%)	(ගණන)	(%)	(ගණන)	(%)
ශ්‍රී ලංකාව	3579053	100.0	3319088	100.0	259964	100.0
මූලික රැකියා	816951	22.8	704482	21.2	112469	43.3
පුහුණු කෘෂිකාර්මික/ධීවර සේවක	877077	24.5	802556	24.2	74520	28.7
පුහුණු තාක්ෂණික සේවක	494545	13.8	460876	13.9	33668	13.0
වෙළඳ හා සේවා සේවක	248078	6.9	236912	7.1	11,166	4.3
තාක්ෂණික	335775	9.4	326957	9.9	8,817	3.4
කාර්මිකයින්	276947	7.7	268433	8.1	8513	3.3
ජ්‍යෙෂ්ඨ තනතුරු	276388	7.7	269038	8.1	7349	2.8
වෘත්තීය, ලිපිකරු හා වෙනත්	253292	7.1	249834	7.5	3458	1.3

- ගෘහමූලිකයා යෙදී සිටින රැකියාව අනුව, රැකියා නියුක්ත දිළිඳු ගෘහමූලිකයන් අතුරින් 43% ක් පමණ ප්‍රාථමික රැකියාවල නියුතු සේවකයන් වෙයි. එම ප්‍රාථමික රැකියා අතර කම්කරුවන්, ගොවිපල සේවකයින්, කුලී වැඩ කරන්නන්, ගොඩනැගිලි ඉදිකිරීම් කම්කරුවන්, ධීවර කම්කරුවන් ආදීන්වේ. එම ප්‍රතිශතය දිළිඳු නොවන රැකියා නියුක්ත ගෘහමූලිකයන් සඳහා 21% කි.
- තවද, දිළිඳු රැකියා නියුක්ත ගෘහමූලිකයන් අතරින් 28.7% ක් පමණ පුහුණු කෘෂිකාර්මික සහ ධීවර සේවකයන් වේ. ඔවුන් අතර ගොවිපල සේවකයින්, හේ දළ කඩන්නන්, ධීවරයින් ප්‍රධාන වේ.
- ඉහත කරුණු අවිධිමත් අංශයෙහි රැකියා නියුක්තිය හා මනාව සැසඳේ. දිළිඳුකම පිටු දැකීමට අවිධිමත් අංශය පිළිබඳව හා රැකියාවක නියුක්ත දුප්පත් ජනගහනය පිළිබඳව වැඩි අවධානයක් යොමු කළයුතු බව පෙනේ.

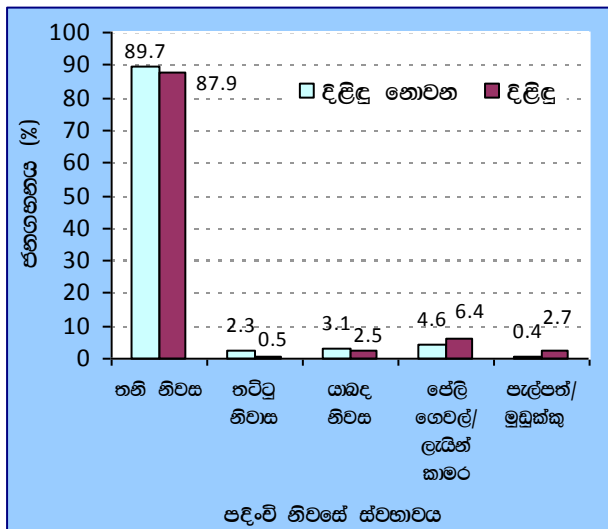
දිළිඳු බව පිටු දැකීමට නම්, රැකියා කටයුතු අභිමිච්චේ අවධානයක් ඇති කාලීන කෘෂිකාර්මික කටයුතුවල නියැලෙන්නන්, ප්‍රාථමික රැකියාවල නියැලෙන්නන් හා විශේෂයෙන්ම අවිධිමත් අංශයට ගැනෙන රැකියාවල නියැලෙන්නන් පිළිබඳව වැඩි අවධානයක් යොමුකළ යුතු වේ.

8. නිවාස තොරතුරු

18 වන වගුව: පදිංචි නිවසේ ස්වභාවය සහ දැරිදුතාව අනුව ජනගහන ව්‍යාප්තිය - 2009/10

පදිංචි නිවසේ ස්වභාවය	ශ්‍රී ලංකාව		දිළිඳු බව සහ ජනගහනය			
			දිළිඳු නොවන		දිළිඳු	
	(ගණන)	(%)	(ගණන)	(%)	(ගණන)	(%)
ශ්‍රී ලංකාව	20,337,761	100.0	18,531,300	100.0	1,806,461	100.0
තනි නිවස	18,212,609	89.6	16,624,637	89.7	1,587,972	87.9
තට්ටු නිවස	431,445	2.1	422,977	2.3	8,469	0.5
යාබදු නිවස	613,343	3.0	568,200	3.1	45,143	2.5
පේලි ගෙවල්/ ලැයිස්ත කාමර	958,976	4.7	843,261	4.6	115,714	6.4
පැල්පත්/ මුඩුක්කු	121,388	0.6	72,225	0.4	49,163	2.7

13 වන රූපය: පදිංචි නිවසේ ස්වභාවය සහ දැරිදුතාව අනුව ජනගහන ව්‍යාප්තිය (%) - 2009/10.

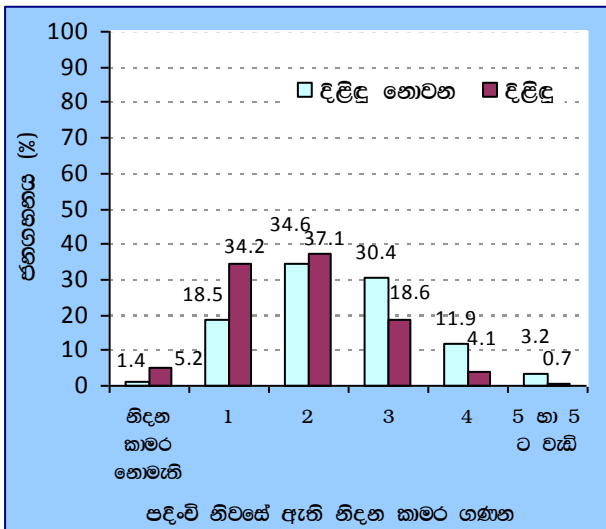


- ශ්‍රී ලංකාවේ සියයට 90 ක් දෙනා තනි නිවාස ඒකකවල පිටත් වෙයි. එම ප්‍රතිශතය දිළිඳු නොවන පුද්ගලයින් සඳහා සියයට 90 ක් හා දිළිඳු පුද්ගලයින් සඳහා සියයට 88 ක් පමණ වේ. දිළිඳු පවුල් වලින් සියයට 3 ක් පැල්පත්වාසීන් වේ. එම ප්‍රතිශතය දිළිඳු නොවන නිවාස ඒකක සඳහා නොසැලකිය හැකි තරම් කුඩා වේ.
- කෙසේ වෙතත්, තව දුරටත් එම පිටත්වන නිවාසයන්හි ගුණාත්මකභාවය විශ්ලේෂණය කිරීමේදී දිළිඳු පුද්ගලයින්ගේ නිවාස තත්වයන් සාපේක්ෂව පහළ මට්ටමක පවතින බව පැහැදිලිව පෙනීයයි.

19 වන වගුව: පදිංචි නිවසේ ඇති නිදහ කාමර ගණන සහ දැරිදුතාව අනුව ජනගහන ව්‍යාප්තිය - 2009/10

පදිංචි නිවසේ ඇති නිදහ කාමර ගණන	ශ්‍රී ලංකාව		දිළිඳු බව සහ ජනගහනය			
			දිළිඳු නොවන		දිළිඳු	
	(ගණන)	(%)	(ගණන)	(%)	(ගණන)	(%)
ශ්‍රී ලංකාව	20,337,761	100.0	18,531,300	100.0	1,806,461	100.0
නිදහ කාමර නොමැති	352709	1.7	259633	1.4	93075	5.2
1	4052186	19.9	3434455	18.5	617731	34.2
2	7078581	34.8	6407626	34.6	670955	37.1
3	5968512	29.3	5631773	30.4	336739	18.6
4	2287238	11.2	2212692	11.9	74545	4.1
5 හා 5 ට වැඩි	598536	2.9	585121	3.2	13415	0.7

14 වන රූපය: පදිංචි නිවසේ ඇති නිදහ කාමර ගණන සහ දරිද්‍රතාව අනුව ජනගහන ව්‍යාප්තිය (%) - 2009/10.

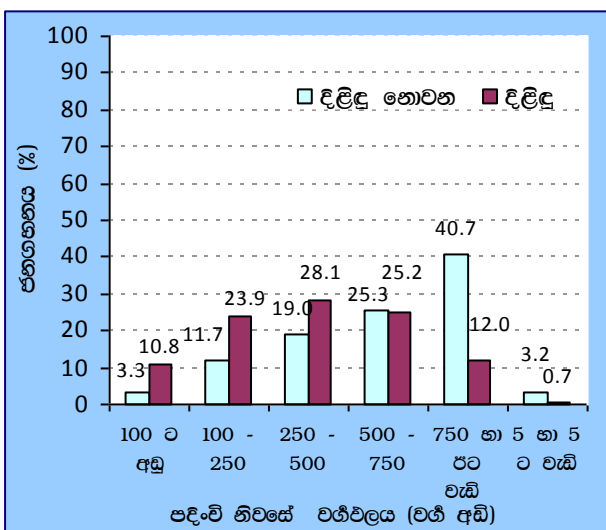


- දිළිඳු ජනගහනයෙන් 70% ක් පමණ නිදහ කාමර දෙකක් හෝ නිදහ කාමර 2 ට අඩුවෙන් ඇති නිවාස ඒකකවල පිවිසීම වෙයි.
- තවද, දිළිඳු ජනගහනයෙන් 5.2% ක් නිදාගැනීම සඳහා වෙන්වූ කාමර නොමැති නිවාස ඒකකවල පිවිසීම වෙයි. එම ප්‍රතිශතය දිළිඳු නොවන ඒකක සඳහා සියයට 1.4 කි. සමස්තයක් ලෙස ගත්කල නිදා ගැනීමට වෙන්වූ කාමර නැති නිවාස ඒකක තුල ලක්ෂ තුන හමාරක පමණ ජනගහනයක් දිවිගෙවයි.

20 වන වගුව: පදිංචි නිවසේ වර්ගඵලය සහ දරිද්‍රතාව අනුව ජනගහන ව්‍යාප්තිය - 2009/10

පදිංචි නිවසේ වර්ගඵලය (වර්ග අඩි)	ශ්‍රී ලංකාව		දිළිඳු බව සහ ජනගහනය			
	(ගණන)	(%)	දිළිඳු නොවන (ගණන)	දිළිඳු (%)	දිළිඳු (ගණන)	දිළිඳු (%)
ශ්‍රී ලංකාව	20,337,761	100.0	18,531,300	100.0	1,806,461	100.0
100 ට අඩු	804452	4.0	609094	3.3	195358	10.8
100 - 250	2592793	12.7	2161083	11.7	431709	23.9
250 - 500	4030745	19.8	3523839	19.0	506906	28.1
500 - 750	5147896	25.3	4691797	25.3	456100	25.2
750 හා ඊට වැඩි	7758990	38.2	7542602	40.7	216389	12.0
සඳහන් නොවූ	2885		2885			

15 වන රූපය: පදිංචි නිවසේ වර්ගඵලය සහ දරිද්‍රතාව අනුව ජනගහන ව්‍යාප්තිය (%) - 2009/10.

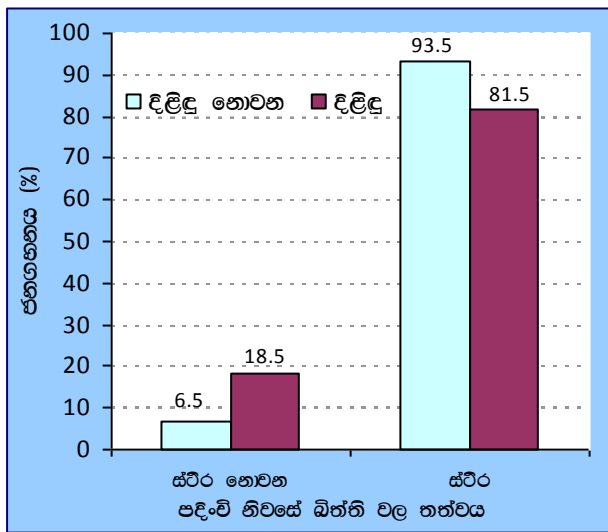


- දිළිඳු ජනගහනයෙන් 63% ක් වර්ග අඩි 500 හෝ ඊට අඩු නිවාස ඒකකවල පිවිසීම වෙයි.
- දිළිඳු ජනගහනයෙන් සියයට 11 ක් වර්ග අඩි 100 ට අඩු නිවාස ඒකකවල පිවිසීම වෙයි. එම ප්‍රතිශතය දිළිඳු නොවන ජනගහනය සඳහා 3.3% කි.

21 වන වගුව: පදිංචි නිවසේ බිත්ති වල තත්වය සහ දැරිදුතාව අනුව ජනගහන ව්‍යාප්තිය - 2009/10

පදිංචි නිවසේ බිත්ති වල තත්වය	ශ්‍රී ලංකාව		දිළිඳු බව සහ ජනගහනය			
			දිළිඳු නොවන		දිළිඳු	
	(ගණන)	(%)	(ගණන)	(%)	(ගණන)	(%)
ශ්‍රී ලංකාව	20,337,761	100.0	18,531,300	100.0	1,806,461	100.0
ස්ථිර නොවන	1536413	7.6	1202076	6.5	334338	18.5
ස්ථිර	18801348	92.4	17329224	93.5	1472123	81.5

16 වන රූපය: පදිංචි නිවසේ බිත්ති වල තත්වය සහ දැරිදුතාව අනුව ජනගහන ව්‍යාප්තිය (%) - 2009/10.



බිත්ති වල තත්වය:

ස්ථිර නොවන: මැටි, ලෑලි, ටකරන්, පොල් අතු/ පිදුරු

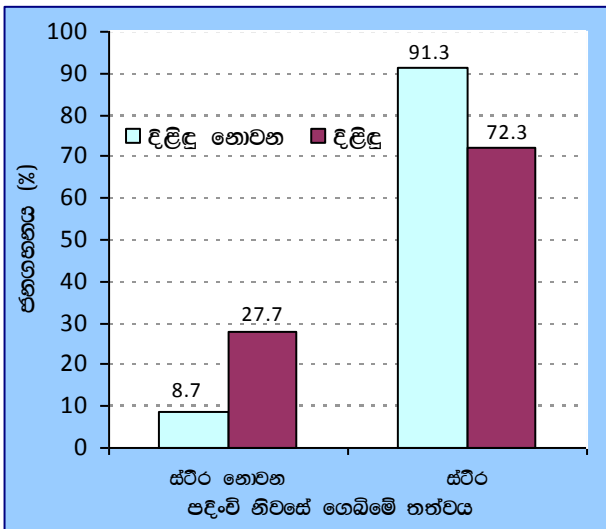
ස්ථිර: ගඩොල්, කඩොක්, සිමෙන්ති ගල්, මැටි ගල්

➤ දිළිඳු ජනගහනයෙන් 18.5% ක් බිත්ති මැටි, ලෑලි, ටකරන් හෝ පොල් අතු වලින් නිමකර ඇති නිවාස ඒකකවල ජීවත් වෙයි. එම ප්‍රතිශතය දිළිඳු නොවන ජනගහනය සඳහා 6.5% කි.

22 වන වගුව: පදිංචි නිවසේ ගෙබිමේ තත්වය සහ දැරිදුතාව අනුව ජනගහන ව්‍යාප්තිය - 2009/10

පදිංචි නිවසේ ගෙබිමේ තත්වය	ශ්‍රී ලංකාව		දිළිඳු බව සහ ජනගහනය			
			දිළිඳු නොවන		දිළිඳු	
	(ගණන)	(%)	(ගණන)	(%)	(ගණන)	(%)
ශ්‍රී ලංකාව	20,337,761	100.0	18,531,300	100.0	1,806,461	100.0
ස්ථිර නොවන	2107077	10.4	1607399	8.7	499678	27.7
ස්ථිර	18230684	89.6	16923901	91.3	1306783	72.3

17 වන රූපය: පදිංචි නිවසේ ගෙවීමේ තත්වය සහ දැරිදුතාව අනුව ජනගහන ව්‍යාප්තිය (%) - 2009/10.

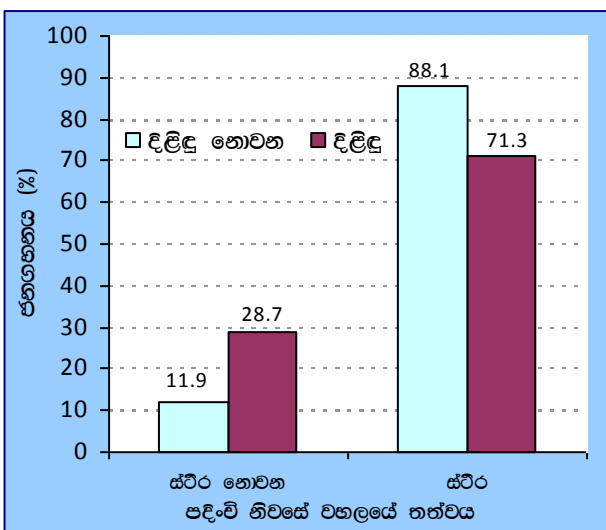


➤ දිළිඳු ජනගහනයෙන් 28% ක් ගෙවීම අර්ධ ස්ථිර (මැටි හෝ වෙනත්) ද්‍රව්‍ය වලින් නිමකර ඇති නිවාස ඒකක තුළ පිවිසුවේ. එම ප්‍රතිශතය දිළිඳු නොවන ජනගහනය සඳහා 8.7% කි.

23 වන වගුව: පදිංචි නිවසේ වහලයේ තත්වය සහ දැරිදුතාව අනුව ජනගහන ව්‍යාප්තිය - 2009/10

පදිංචි නිවසේ වහලයේ තත්වය	ශ්‍රී ලංකාව		දිළිඳු බව සහ ජනගහනය			
			දිළිඳු නොවන		දිළිඳු	
	(ගණන)	(%)	(ගණන)	(%)	(ගණන)	(%)
ශ්‍රී ලංකාව	20,337,761	100.0	18,531,300	100.0	1,806,461	100.0
ස්ථිර නොවන	2725874	13.4	2208007	11.9	517867	28.7
ස්ථිර	17611887	86.6	16323293	88.1	1288594	71.3

18 වන රූපය: පදිංචි නිවසේ වහලයේ තත්වය සහ දැරිදුතාව අනුව ජනගහන ව්‍යාප්තිය (%) - 2009/10.

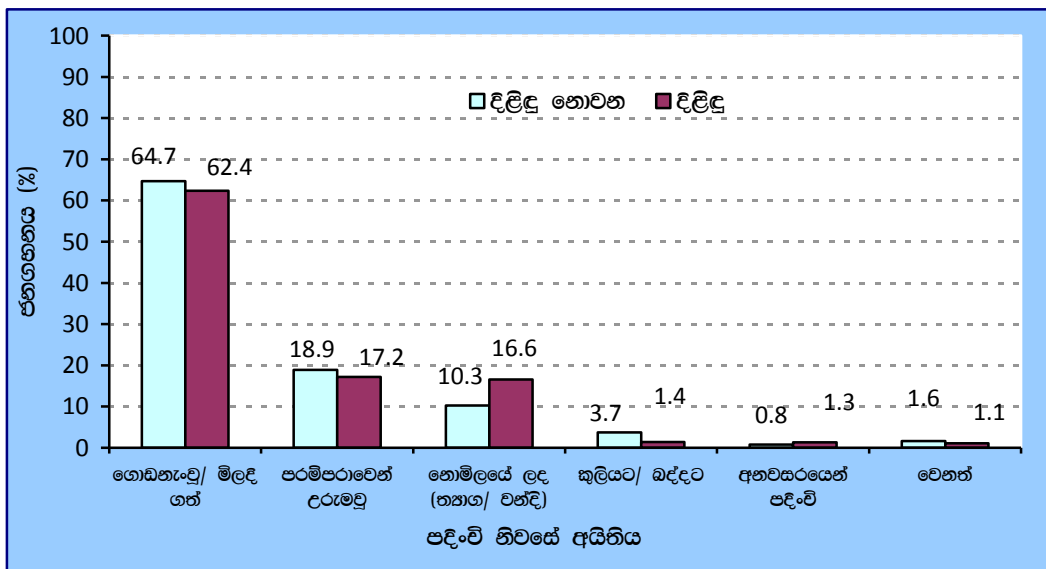


➤ දිළිඳු ජනගහනයෙන් 29% ක වහල ටකරන්, පොල් අතු හෝ තල් අතු වැනි ස්ථිර නොවන ද්‍රව්‍ය වලින් නිමකර ඇති නිවාස ඒකක තුළ පිවිසුවේ. එම ප්‍රතිශතය දිළිඳු නොවන ජනගහනය සඳහා 12% කි.

24 වන වගුව: පදිංචි නිවසේ අයිතිය සහ දැරිලුතාව අනුව ජනගහන ව්‍යාප්තිය - 2009/10

පදිංචි නිවසේ අයිතිය	ශ්‍රී ලංකාව		දිළිඳු බව සහ ජනගහනය			
			දිළිඳු නොවන		දිළිඳු	
	(ගණන)	(%)	(ගණන)	(%)	(ගණන)	(%)
ශ්‍රී ලංකාව	20,337,761	100.0	18,531,300	100.0	1,806,461	100.0
ගොඩනැංවූ/ මිලදී ගත්	13112959	64.5	11985394	64.7	1127565	62.4
පරම්පරාවෙන් උරුමවූ	3810999	18.7	3500562	18.9	310437	17.2
නොමිලයේ ලද (තනාග/ වන්දි)	2210648	10.9	1911020	10.3	299628	16.6
කුලියට/ බද්දට	709593	3.5	684694	3.7	24898	1.4
අනවසරයෙන් පදිංචි	178311	0.9	154865	0.8	23445	1.3
වෙනත්	312082	1.5	291596	1.6	20487	1.1
සඳහන් නොකළ	3169		3169			

19 වන රූපය: පදිංචි නිවසේ අයිතිය සහ දැරිලුතාව අනුව ජනගහන ව්‍යාප්තිය (%) - 2009/10.

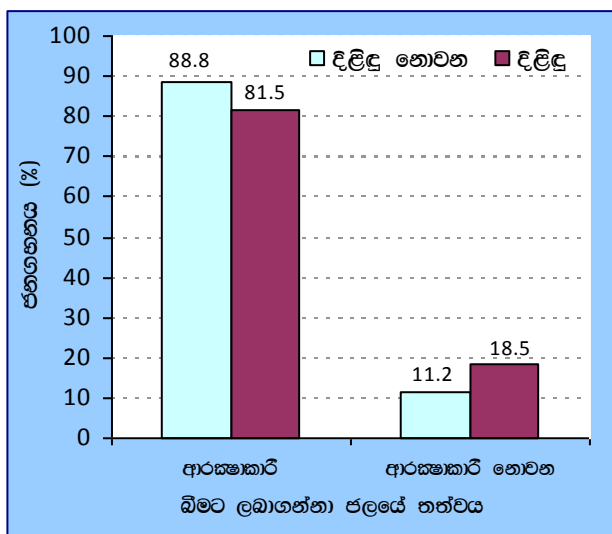


- ශ්‍රී ලංකාවේ මුළු ජනගහනයෙන් 83% ක් පමණ තමන් විසින් ගොඩ නගන ලද, මිලට ගත්, උරුමයෙන් අයිතිවූ නිවාසවල ජීවත්වේ. දිළිඳු හා දිළිඳු නොවන ජනගහනයන් සැලකීමේදී මෙම ප්‍රතිගතයන්හි විශේෂ වෙනසක් දැකිය නොහැක.
- තවද, දිළිඳු ජනගහනයෙන් 17% ක් පමණ නොමිලේ ලද, වන්දි වශයෙන් ලද, කුලි රහිත හෝ සහන කුලියට ලද, නිවාස ඒකක තුල ජීවත් වෙයි. දිළිඳු ජනගහනයෙන් 1.5% ක් පමණ අනවසරයෙන් පදිංචිවී සිටින ලෙස වාර්තා වෙයි.

25 වන වගුව: පදිංචි නිවසේ බිමට ලබාගන්නා ජලයේ තත්වය සහ දැරිදුතාව අනුව ජනගහන ව්‍යාප්තිය - 2009/10

බිමට ලබාගන්නා ජලයේ තත්වය	ශ්‍රී ලංකාව		දිළිඳු බව සහ ජනගහනය			
			දිළිඳු නොවන		දිළිඳු	
	(ගණන)	(%)	(ගණන)	(%)	(ගණන)	(%)
ශ්‍රී ලංකාව	20,337,761	100.0	18,531,300	100.0	1,806,461	100.0
ආරක්‍ෂාකාරී	17920513	88.1	16448028	88.8	1472485	81.5
ආරක්‍ෂාකාරී නොවන	2417248	11.9	2083272	11.2	333976	18.5

18 වන රූපය: පදිංචි නිවසේ බිමට ලබාගන්නා ජලයේ තත්වය සහ දැරිදුතාව අනුව ජනගහනය (%) - 2009/10.



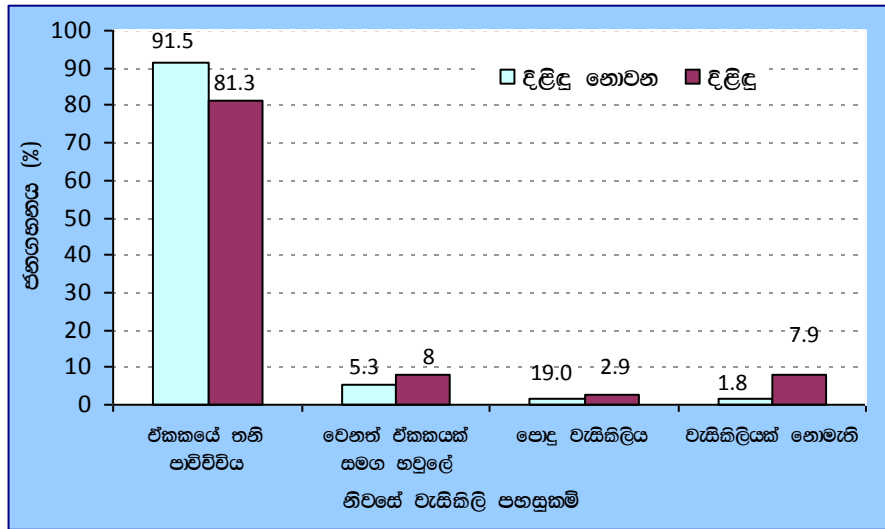
- බිමට ජලය ලබා ගන්නා මූලාශ්‍ර සනීපාරක්‍ෂිත හා සනීපාරක්‍ෂක නොවන ලෙස වෙන්කල හැක. සනීපාරක්‍ෂක නොවන ජල මූලාශ්‍රයන් ලෙස අනාරක්ෂිත ලිඳ, දිය පහරකින් ගත් ජලය ටැංකියක රඳවා ගැනීමෙන්, වැටී ගොනා, ඇල දොළ ආදිය සැලකේ. ඒ අනුව සමස්තයක් ලෙස ජනගහනයෙන් 88% ක් සනීපාරක්ෂිත මාර්ග මගින් බිමට ජලය ලබා ගනියි.
- කෙසේ වුවද, දිළිඳු ජනගහනයෙන් 18.5% සනීපාරක්ෂිත නොවන ජල මූලාශ්‍ර මගින් බිමට ජලය සපයා ගනියි. එම ප්‍රතිශතය දිළිඳු නොවන ජනගහනයෙන් 11% කි.

දිළිඳු ජනගහනය සැලකීමේදී යහපත් සනීපාරක්‍ෂක ක්‍රම (බිමට ජලය ලබා ගැනීම, වැසිකිලි භාවිතය) භාවිතය දිළිඳු නොවන ජනගහනයට සාපේක්‍ෂව පහළ බව පෙනෙයි.

26 වන වගුව: පදිංචි නිවසේ වැසිකිලි පහසුකම් සහ දැරිදුතාවය අනුව ජනගහන ව්‍යාප්තිය - 2009/10

පදිංචි නිවසේ වැසිකිලි පහසුකම්	ශ්‍රී ලංකාව		දිළිඳු බව සහ ජනගහනය			
			දිළිඳු නොවන		දිළිඳු	
	(ගණන)	(%)	(ගණන)	(%)	(ගණන)	(%)
ශ්‍රී ලංකාව	20,337,761	100.0	18,531,300	100.0	1,806,461	100.0
ඒකකයේ තනි පාවිච්චිය	18430893	90.6	16963130	91.5	1467763	81.3
වෙනත් ඒකකයක් සමග හවුලේ	1123417	5.5	979708	5.3	143710	8.0
පොදු වැසිකිලිය	303153	1.5	251563	1.4	51590	2.9
වැසිකිලියක් නොමැති	472972	2.3	330417	1.8	142555	7.9
සඳහන් නොකල	7325	0.0	6482	0.0	843	0.0

19 වන රූපය: පදිංචි නිවසේ වගී වලය සහ දරිද්‍රතාවය අනුව ජනගහන ව්‍යාප්තිය (%) - 2009/10.

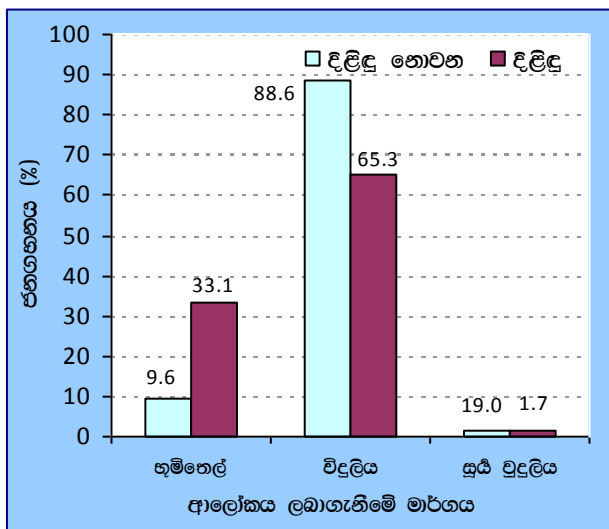


- සමස්ත ජනගහනයෙන් සියයට 90 ක් පමණ නිවාස ඒකකයේ භාවිතය සඳහාම පමණක් වන වැසිකිලි භාවිතා කරයි. එම ප්‍රතිශතය දිළිඳු ජනගහනයේ 81% ක් පමණ වන අතර, දිළිඳු නොවන ජනගහනයෙන් 91% ක් පමණ වේ.
- දිළිඳු ජනගහනයෙන් 8% ක් පමණ වැසිකිලි භාවිතා නොකරන අතර. එම ප්‍රතිශතය දිළිඳු නොවන ජනගහනය අතරද 2% ක් පමණ වේ.

27 වන වගුව: පදිංචි නිවසේ ආලෝකය ලබා ගැනීමේ මාර්ගය සහ දරිද්‍රතාවය අනුව ජනගහන ව්‍යාප්තිය - 2009/10

පදිංචි නිවසේ ආලෝකය ලබාගැනීමේ මාර්ගය	ශ්‍රී ලංකාව		දිළිඳු බව සහ ජනගහනය			
	(ගණන)	(%)	දිළිඳු නොවන		දිළිඳු	
			(ගණන)	(%)	(ගණන)	(%)
ශ්‍රී ලංකාව	20,337,761	100.0	18,531,300	100.0	1,806,461	100.0
භූමිතෙල්	2381592	11.7	1784127	9.6	597465	33.1
විදුලිය	17596744	86.5	16418019	88.6	1178725	65.3
සූර්ය විදුලිය	350478	1.7	320207	1.7	30271	1.7
වෙනත්	8946	0.0	8946	0.0		0.0

19 වන රූපය: නිවසේ ආලෝකය ලබා ගැනීමේ මාර්ගය සහ දැරියාව අනුව ජනගහන ව්‍යාප්තිය (%) - 2009/10.

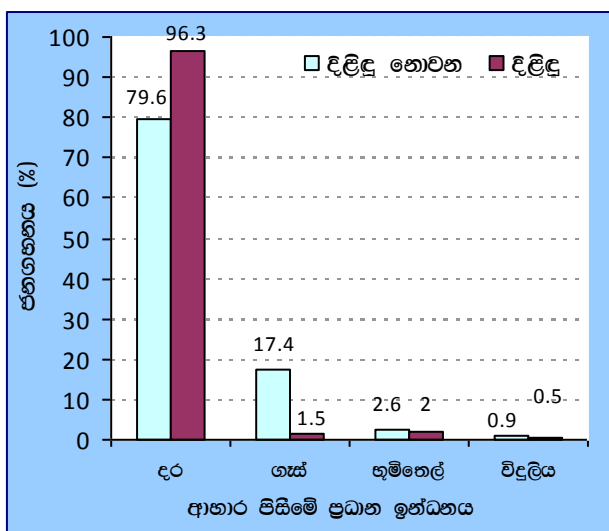


- දිළිඳු ජනගහනයෙන් 33% ක් පමණ ආලෝකය සඳහා භූමිතෙල් භාවිත කරයි. දිළිඳු නොවන ජනගහනයෙන් සඳහා එම ප්‍රතිශතය 10% කි.
- ශ්‍රී ලංකාවේ ජනගහනයෙන් 86% කට අධික ප්‍රමාණයක් ආලෝකය ලබාගැනීම විදුලිය භාවිතා කරයි. දිළිඳු නොවන ජනගහනය සඳහා එම ප්‍රතිශතය 89% ක් පමණ වන අතර දිළිඳු ජනගහනය අතර ආලෝකය ලබාගැනීම සඳහා විදුලිය පහසුකම් ඇත්තේ 65% කට පමණි.

28 වන වගුව: පදිංචි නිවසේ ආහාර පිසීමේ ඉන්ධනය සහ දැරියාව අනුව ජනගහන ව්‍යාප්තිය - 2009/10

නිවසේ ආහාර පිසීමේ ප්‍රධාන ඉන්ධනය	ශ්‍රී ලංකාව		දිළිඳු බව සහ ජනගහනය			
	(ගණන)	(%)	දිළිඳු නොවන		දිළිඳු	
			(ගණන)	(%)	(ගණන)	(%)
ශ්‍රී ලංකාව	20,337,761	100.0	18,531,300	100.0	1,806,461	100.0
දර	16486730	81.1	14747774	79.6	1738956	96.3
ගැස්	3247074	16.0	3220319	17.4	26755	1.5
භූමිතෙල්	508086	2.5	472582	2.6	35504	2.0
විදුලිය	169607	0.8	161405	0.9	8202	0.5

20 වන රූපය: නිවසේ ආහාර පිසීමේ ප්‍රධාන ඉන්ධනය සහ දැරියාව අනුව ජනගහන ව්‍යාප්තිය (%) - 2009/10.



- ආහාර පිසීම සඳහා ඉන්ධන භාවිතය සැලකීමේදී දිළිඳු ජනගහනයෙන් 96% ක් පමණ දර භාවිත කරනු ලබන අතර, දිළිඳු නොවන ජනගහනය සඳහා එම ප්‍රතිශතය 79.6% ගැස් භාවිතා කරන දිළිඳු (1.5%) හා දිළිඳු නොවන (17.4%) ජනගහනයෙහි කැපී පෙනෙන වෙනසක් ඇත.

29 වන වගුව: දැරියාව අනුව නිවාස, ඉන්ධන සහ ආලෝකය සඳහා සාමාන්‍ය මාසික ගෘහඒකක වියදම - 2009/10

වියදම	දිළිඳු නොවන	දිළිඳු
	රු.	රු.
නිවාස	3630.47	1014.50
නිවාස කුලිය (තමාගේ නිවසේ පදිංචි නම් ඇස්තමේන්තු කරන ලද)	3511.03	984.42
වටිපනම් බදු	14.30	1.35
ජල බිල්පත්	105.14	28.69
ඉන්ධන සහ ආලෝකය	1325.91	645.26

- පුද්ගලයින් පදිංචි නිවාස ඒකකයක් සඳහා වෙන්කල යුතු සාමාන්‍ය මාසික කුලිය පදිංචියේ ස්වභාවය නොසලකා සෑම ඒකකයක් සඳහාම ඇස්තමේන්තු කිරීමෙන් සාමාන්‍ය දළ මාසික කුලිය ගණනය කරනු ලබයි. එම වියදම දිළිඳු හා දිළිඳු නොවන නිවාස ඒකක අතර සැසඳීමේදී සැලකිය යුතු වෙනසක් පෙන්නුම් කරයි. එනම් දිළිඳු නොවන නිවාස ඒකකයක ඇස්තමේන්තු කුලිය (රු. 3,511) දිළිඳු නිවාස ඒකකයක කුලිය (රු. 984) මෙන් තුන් ගුණයකට වඩා වැඩිවේ. මෙයින් දිළිඳු හා දිළිඳු නොවන නිවාස ඒකක අතර ගුණාත්මක භාවයේ වෙනසක් ඇති බව පැහැදිලිය. තවද, ආහාර පිසීම සඳහා සහ ඉන්ධන හා ආලෝකය ලබා ගැනීම සඳහා සිදුකරන සාමාන්‍ය වියදමෙහිද දිළිඳු හා දිළිඳු නොවන ඒකක අතර කැපී පෙනෙන වෙනසක් ඇත.

9. අමතර වගු

30 වන වගුව: අයිතමය සහ දැරිදුතාව අනුව සාමාන්‍ය මාසික ගෘහඒකක පරිභෝජන වියදම - 2009/10

අයිතමය	ඒකකය	දැරිදුතාව සහ පරිභෝජන වියදම			
		දිළිඳු නොවන		දිළිඳු	
		ප්‍රමාණය	අගය (රු.)	ප්‍රමාණය	අගය (රු.)
එකතුව			32762.30		12450.74
ධාන්‍ය වර්ග			2679.39		2531.33
කැකුළු සහල් වර්ග	ග්‍රෑම්	16331.67	966.98	19085.43	1083.87
සම්බා සහල් වර්ග	ග්‍රෑම්	6887.41	501.14	2482.51	174.64
නාචු සහල් වර්ග	ග්‍රෑම්	12866.19	826.38	16540.85	1017.86
බාස්මති සහල්	ග්‍රෑම්	60.60	5.52	-	-
භාල්පිටි	ග්‍රෑම්	533.59	46.88	190.62	15.14
පාන්පිටි	ග්‍රෑම්	2754.67	189.74	2680.90	182.92
කුරක්කන් පිටි	ග්‍රෑම්	86.09	9.28	79.88	8.35
උළු පිටි	ග්‍රෑම්	24.53	4.73	-	-
බඩඉරිඟු	ග්‍රෑම්	49.11	3.10	-	-
සමපෝෂ	ග්‍රෑම්	51.15	11.84	27.68	5.28
නුඩිල්ස්	ග්‍රෑම්	312.39	57.00	138.14	19.82
පපඩම්	ග්‍රෑම්	143.07	41.16	61.12	17.20
දෙරු ධාන්‍ය ආහාර/ මෝල්ටි වර්ග ආර්ය	ග්‍රෑම්	8.08	4.54	-	-
බාර්ලි	ග්‍රෑම්	-	-	-	-
සව්	ග්‍රෑම්	3.82	0.76	-	-
කොන්ලෙක්ස්	ග්‍රෑම්	-	-	-	-
වෙනත් ධාන්‍ය වර්ග	ග්‍රෑම්	65.89	9.30	-	-
පිටකින් පිළියෙල කළ ආහාර			1469.25		614.26
සාමාන්‍ය පාන්	ග්‍රෑම්	5163.67	433.73	3830.29	323.71
විශේෂ පාන්		0.00	14.46	-	-
රෝස්පාන්	ගණන	0.68	7.26	0.65	7.00
බනිස් / ස්පන්ට්	ගණන	5.10	88.15	2.54	37.33
ආප්ප	ගණන	5.65	44.24	1.75	11.73
ඉඳි ආප්ප	ගණන	68.00	121.36	23.05	38.27
පිට්ටු	ගණන	1.08	16.86	0.66	10.47
රොටි	ගණන	2.37	30.00	1.07	11.13
තෝස් / ඉට්ලි	ගණන	1.61	20.18	-	-
බත් - මස් සහ එළවළු	ගණන	1.37	162.09	0.27	25.71
බත් - මාළු / බිත්තර සහ එළවළු	ගණන	3.31	278.07	0.76	58.03
බත් - එළවළු පමණක්	ගණන	2.14	138.89	0.90	54.50
ව්‍යංජන - මස්		0.00	8.90	-	-
ව්‍යංජන - මාළු		0.00	12.69	-	-
ව්‍යංජන - එළවළු		0.00	8.79	0.00	5.50
වෙනත්		0.00	83.59	0.00	22.48

30 වන වගුව: අයිතමය සහ දරිද්‍රතාව අනුව සාමාන්‍ය මාසික ගෘහඒකක පරිභෝජන වියදම - 2009/10 (පෙර පිටවේ)

අයිතමය	ඒකකය	දරිද්‍රතාව සහ පරිභෝජන වියදම			
		දිළිඳු නොවන		දිළිඳු	
		ප්‍රමාණය	අගය (රු.)	ප්‍රමාණය	අගය (රු.)
ඇට වර්ග			558.26		400.12
පරිච්ඡාද	ග්‍රෑම්	2044.85	403.11	1502.40	295.20
මුං ඇට	ග්‍රෑම්	209.42	33.73	101.25	15.41
කඩල	ග්‍රෑම්	222.91	37.64	83.26	13.64
කවිපි	ග්‍රෑම්	98.16	12.91	89.36	10.38
සෝයා	ග්‍රෑම්	34.87	8.68	55.80	12.80
සෝයාමිටි	ග්‍රෑම්	180.95	52.31	192.69	47.46
වෙනත් ඇට වර්ග	ග්‍රෑම්	66.05	9.88	42.78	5.23
එළවළු			1028.56		711.77
අලුකෙසෙල්	ග්‍රෑම්	262.79	17.89	271.30	17.12
වම්බටු	ග්‍රෑම්	1070.37	74.52	998.01	65.48
බණ්ඩක්කා	ග්‍රෑම්	431.18	29.68	382.88	23.60
කරවිල	ග්‍රෑම්	261.39	23.97	188.90	16.36
මෑකරල්	ග්‍රෑම්	686.42	46.88	641.28	41.16
පතෝල	ග්‍රෑම්	289.69	17.91	265.01	15.45
වැටකොලු	ග්‍රෑම්	319.11	22.04	192.86	12.18
වට්ටක්කා	ග්‍රෑම්	976.97	54.49	966.43	51.03
බෝංචි	ග්‍රෑම්	1355.66	135.16	812.91	74.05
කැරට්	ග්‍රෑම්	621.78	62.35	305.84	28.53
බීට් රූට්	ග්‍රෑම්	464.92	41.19	260.66	21.16
ගෝවා	ග්‍රෑම්	692.28	52.97	573.78	42.40
තක්කාලි	ග්‍රෑම්	249.22	23.96	208.20	16.47
ලික්ස්	ග්‍රෑම්	439.79	39.04	308.95	25.23
තෝකෝල්	ග්‍රෑම්	105.81	7.21	59.31	3.38
මාළු මිරිස්	ග්‍රෑම්	208.88	23.27	160.97	14.85
දඹල	ග්‍රෑම්	165.05	13.34	137.97	9.42
රාබු	ග්‍රෑම්	242.73	13.88	263.36	13.73
මුරුංගා	ග්‍රෑම්	238.25	18.83	253.46	17.70
පිපික්කු	ග්‍රෑම්	192.25	9.87	101.95	5.08
කැකිරි	ග්‍රෑම්	232.90	10.09	212.28	9.01
පුඳුල්	ග්‍රෑම්	28.49	1.59	-	-
එළබටු/තලන බටු	ග්‍රෑම්	191.96	13.27	132.82	7.55
කොහිල අල	ග්‍රෑම්	112.51	7.94	54.11	2.98
තෙළුම් අල	ග්‍රෑම්	19.60	1.94	-	-
කෙසෙල් මුව	ග්‍රෑම්	218.72	10.44	263.55	11.41
ඇඹරෙල්ලා	ග්‍රෑම්	92.94	5.18	50.92	1.98
අමුකපු	ග්‍රෑම්	20.07	6.69	-	-
හතු	ග්‍රෑම්	39.61	6.65	33.12	4.13

30 වන වගුව: අයිතමය සහ දර්ශනව අනුව සාමාන්‍ය මාසික ගෘහඒකක පරිභෝජන වියදම - 2009/10 (පෙර පිටවේ)

අයිතමය	ඒකකය	දර්ශනව සහ පරිභෝජන වියදම			
		දිළිඳු නොවන		දිළිඳු	
		ප්‍රමාණය	අගය (රු.)	ප්‍රමාණය	අගය (රු.)
පොළොස්		0.00	21.59	0.00	22.57
වෙනත් ඵලවළු		0.00	16.69	0.00	11.26
මුතුණුවැන්න	මිටි	4.14	64.94	2.73	39.44
ගොටුකොළ	මිටි	3.25	42.58	1.85	21.55
කන්කුන්	මිටි	1.03	17.31	0.68	9.74
කතුරුමුරුංගා	මිටි	0.84	13.39	0.37	5.01
නිව්නි	ග්‍රෑම්	106.73	6.05	74.63	3.67
තම්පලා	මිටි	0.42	5.11	0.24	4.10
සාරණ	මිටි	0.20	3.75	0.14	2.64
කොහිල දළ	මිටි	0.39	5.73	0.24	3.48
එණු කොළ	ග්‍රෑම්	59.05	4.58	30.25	2.14
ගෝවා කොළ	ග්‍රෑම්	79.18	4.95	62.40	3.23
වෙනත් කොළ වර්ග		0.00	29.66	0.00	28.66
අල හා වෙනත්			280.49		233.93
කොස්/කොස් අටු		0.00	41.40	0.00	50.51
දෙල්	ගෙඩි	0.67	18.13	0.83	18.43
අර්තාපල්	ග්‍රෑම්	1980.39	178.22	1343.72	117.36
බතල	ග්‍රෑම්	207.65	9.98	149.04	6.58
මක්කෝකා	ග්‍රෑම්	695.17	24.72	999.73	33.39
කිරිඅල	ග්‍රෑම්	54.65	3.38	62.78	3.76
ඉන්නල	ග්‍රෑම්	34.80	2.33	-	-
වෙනත් අල වර්ග	ග්‍රෑම්	35.77	2.34	-	-
මස්			544.68		149.41
කුකුල් මස්	ග්‍රෑම්	989.54	379.83	163.65	59.83
ගවමස්	ග්‍රෑම්	339.99	120.14	204.04	68.77
එළුමස්	ග්‍රෑම්	24.91	16.55	-	-
උරුමස්	ග්‍රෑම්	38.03	12.54	-	-
සොසේජස් / මිටිබෝල්ස්	ග්‍රෑම්	14.63	9.76	-	-
වෙනත් මස්	ග්‍රෑම්	15.62	5.87	-	-
මාළු			1210.03		538.09
බලයා	ග්‍රෑම්	350.20	120.85	117.92	38.54
තෝරා	ග්‍රෑම්	25.29	15.10	-	-
මෝරා	ග්‍රෑම්	30.38	12.02	-	-
පරා	ග්‍රෑම්	192.81	79.18	34.05	10.65
තලපත්	ග්‍රෑම්	121.42	71.37	-	-
කෙළවල්ලා	ග්‍රෑම්	293.40	136.86	42.32	17.06
ගල් මාළු	ග්‍රෑම්	139.58	49.39	54.72	14.90
වෙනත් ලොකු මාළු	ග්‍රෑම්	368.70	110.97	164.83	41.02
හාල්මැස්සා	ග්‍රෑම්	77.60	20.07	34.71	8.19

30 වන වගුව: අයිතමය සහ දරිද්‍රතාව අනුව සාමාන්‍ය මාසික ගෘහඒකක පරිභෝජන වියදම - 2009/10 (පෙර පිටවේ)

අයිතමය	ඒකකය	දරිද්‍රතාව සහ පරිභෝජන වියදම			
		දිළිඳු නොවන		දිළිඳු	
		ප්‍රමාණය	අගය (රු.)	ප්‍රමාණය	අගය (රු.)
හුරුල්ලා	ග්‍රෑම්	406.55	99.12	362.17	74.36
කාරල්ලා / කටුවල්ලා	ග්‍රෑම්	34.81	7.96	52.21	8.39
කුම්බිලා / අන්ජීලා	ග්‍රෑම්	81.39	23.41	114.04	22.80
සාලයා / සුඩියා	ග්‍රෑම්	410.98	74.84	383.52	61.75
වෙනත් කුඩා මාළු	ග්‍රෑම්	447.64	112.91	441.54	88.39
ලූලා	ග්‍රෑම්	18.58	4.37	-	-
තෙජපිලි/තෙලාපියා/කොරලි	ග්‍රෑම්	442.09	89.06	307.09	55.62
වෙනත් වැව් මාළු	ග්‍රෑම්	97.60	21.75	167.59	27.21
ඉස්සා	ග්‍රෑම්	77.36	37.32	33.55	11.16
කකුළුවා	ග්‍රෑම්	22.94	6.76	-	-
දල්ලා	ග්‍රෑම්	37.80	13.28	-	-
ටිත්මාළු/සැමන්	ග්‍රෑම්	231.36	103.43	82.43	38.25
කරවල			505.21		321.34
භාල් මැස්සා	ග්‍රෑම්	564.65	187.53	448.18	146.21
කිරිමිත්	ග්‍රෑම්	70.71	28.20	52.93	18.14
සාලයා	ග්‍රෑම්	47.84	12.83	57.48	15.33
හුරුල්ලා	ග්‍රෑම්	34.24	10.42	35.93	9.84
තෝරා	ග්‍රෑම්	6.02	3.91	-	-
කට්ටා	ග්‍රෑම්	82.38	52.69	26.25	12.94
කොඩුවා	ග්‍රෑම්	2.08	0.84	-	-
අන්ජීලා	ග්‍රෑම්	-	-	-	-
බලයා	ග්‍රෑම්	142.60	63.64	109.01	44.97
මෝරා/කිලං	ග්‍රෑම්	97.46	49.59	47.31	23.70
පරා	ග්‍රෑම්	6.92	3.16	-	-
අඟුළුවා	ග්‍රෑම්	70.36	25.62	57.88	14.88
ඉස්සා	ග්‍රෑම්	9.59	4.77	-	-
දල්ලා	ග්‍රෑම්	-	-	-	-
වැව් කරවල	ග්‍රෑම්	18.91	8.49	-	-
ජාඩ්	ග්‍රෑම්	-	-	-	-
වෙනත් කරවල	ග්‍රෑම්	123.27	52.62	87.70	29.84
බිත්තර			140.18		58.94
කිකිලි	ගණන	10.32	139.98	4.44	58.94
වෙනත් බිත්තර	ගණන	-	-	-	-
පොල්			747.45		617.70
පොල්	ගෙඩි	29.86	746.39	25.16	617.64
පොල් කිරි පැකට්	ග්‍රෑම්	2.45	1.06	-	-

30 වන වගුව: අයිතමය සහ දරිද්‍රතාව අනුව සාමාන්‍ය මාසික ගෘහඒකක පරිභෝජන වියදම - 2009/10 (පෙර පිටෙන්)

අයිතමය	ඒකකය	දරිද්‍රතාව සහ පරිභෝජන වියදම			
		දිළිඳු නොවන		දිළිඳු	
		ප්‍රමාණය	අගය (රු.)	ප්‍රමාණය	අගය (රු.)
කුළු බඩු			1238.22		828.69
වියළි මිරිස්	ග්‍රෑම්	190.08	47.25	143.94	35.46
මිරිස් කුඩු	ග්‍රෑම්	425.73	159.99	391.42	145.43
රතුළුණු	ග්‍රෑම්	918.30	91.15	601.74	60.80
ලොකුළුණු	ග්‍රෑම්	2394.07	187.06	1510.70	119.23
සුදු ඵණු	ග්‍රෑම්	319.31	74.31	172.35	40.39
උම්බලකඩ	ග්‍රෑම්	94.93	90.24	17.88	16.97
ගම්මිරිස්	ග්‍රෑම්	96.37	48.15	48.30	21.07
කහ/කහ කුඩු	ග්‍රෑම්	116.69	63.90	89.90	49.20
තුනපහ කුඩු	ග්‍රෑම්	249.84	105.70	200.88	84.76
අමු මිරිස්	ග්‍රෑම්	488.66	89.80	392.40	70.46
දෙහි ගෙඩි	ගණන	11.25	41.26	8.29	26.97
සුදුරු		0.00	14.76	0.00	8.49
මහදුරු		0.00	11.57	0.00	6.35
කොත්තමල්ලි		0.00	17.93	0.00	10.00
උළුබාල්		0.00	17.83	0.00	10.64
අබ		0.00	12.77	0.00	7.20
ගොරකා		0.00	24.83	0.00	14.06
සියඹලා		0.00	17.05	0.00	13.94
කුරුඳු		0.00	16.33	0.00	6.96
ලුණු		0.00	61.25	0.00	53.32
කරපිංචා / රම්පෙ		0.00	32.19	0.00	23.08
ඉතුරු		0.00	10.18	0.00	2.43
විනාකිරි		0.00	1.28	-	-
වෙනත් කුළු බඩු		0.00	1.45	-	-
වෙනත් ආහාර වර්ග			28.19		0.96
සෝස්		0.00	5.60	-	-
මාමයිට්/වෙජිමයිට්		0.00	11.12	-	-
සුප්කැට		0.00	7.53	-	-
ලුණු දෙහි		0.00	0.96	-	-
වට්ටි වර්ග		0.00	0.80	-	-
ටිත්කළ පලතුරු		-	-	-	-
වෙනත් ආහාර වර්ග		0.00	1.49	-	-
කිරි හා කිරි ආහාර			1089.91		359.40
ඵලකිරි	මි.ලි.	369.41	21.51	200.29	9.37
ඵළු කිරි	මි.ලි.	-	-	-	-
කල්කිරි	මි.ලි.	20.52	2.27	-	-
මුදවුසු කිරි		0.00	36.99	-	-

30 වන වගුව: අයිතමය සහ දැරියාව අනුව සාමාන්‍ය මාසික ගෘහස්ථික පරිභෝජන වියදම - 2009/10 (පෙර පිටවේ)

අයිතමය	ඒකකය	දැරියාව සහ පරිභෝජන වියදම			
		දිළිඳු නොවන		දිළිඳු	
		ප්‍රමාණය	අගය (රු.)	ප්‍රමාණය	අගය (රු.)
යෝග්‍ය/මෝරු		0.00	50.22	0.00	4.97
උකුකළ කිරි	ග්‍රෑම්	12.08	7.43	-	-
කිරිපිටි	ග්‍රෑම්	1393.45	821.35	514.55	299.91
ලදරු කිරිපිටි	ග්‍රෑම්	90.61	74.71	44.67	31.34
බටර්	ග්‍රෑම්	22.29	18.05	-	-
මාගරින්	ග්‍රෑම්	51.74	25.72	5.98	3.20
විස්	ග්‍රෑම්	8.29	12.12	-	-
රසකළ කිරි පැකට්	ගණන	0.28	7.05	-	-
වෙනත් කිරි ආහාර		0.00	11.89	-	-
මේද සහ තෙල්			328.63		256.05
පොල් තෙල් - කැමට	මි.ලි.	1465.29	297.15	1215.64	245.21
ඵලවළු තෙල්	මි.ලි.	85.25	22.83	49.49	9.90
තල තෙල්	මි.ලි.	7.19	3.36	-	-
ඵලගි තෙල්	මි.ලි.	-	-	-	-
වෙනත්	මි.ලි.	19.05	4.81	-	-
සීනි/හකුරු/පැණි			472.02		385.79
සීනි	ග්‍රෑම්	4915.08	457.51	4042.52	380.60
හකුරු	ග්‍රෑම්	48.52	10.03	20.11	3.63
පැණි	මි.ලි.	12.06	3.04	-	-
මී පැණි		0.00	0.62	-	-
වෙනත් සීනි/හකුරු/පැණි		0.00	0.82	-	-
පළතුරු වර්ග			407.62		99.17
කෙසෙල්	ගෙඩි	49.73	172.21	18.17	43.68
අන්තාසි	ගෙඩි	0.25	14.20	-	-
පැපොල්	ගෙඩි	2.52	76.02	0.85	23.77
අඹ	ගෙඩි	2.29	27.82	0.89	5.98
ඇපල්	ගෙඩි	1.29	34.29	0.14	3.08
අලිගැට පේර	ගෙඩි	0.68	8.89	-	-
ඊළුල්	ගෙඩි	0.61	4.77	0.54	2.60
දෙඩම්	ගෙඩි	0.68	12.46	0.17	2.61
තැඹිලි / කුරුම්බා	ගෙඩි	0.33	6.06	-	-
මිදි	ග්‍රෑම්	16.67	9.77	-	-
වෙනත් පළතුරු		0.00	21.46	0.00	3.64
රටඉඳි	ග්‍රෑම්	37.02	7.74	-	-
කජු	ග්‍රෑම්	4.70	3.81	-	-
රටකජු	ග්‍රෑම්	28.50	6.49	-	-
වියළි මිදි	ග්‍රෑම්	2.94	1.26	-	-
වෙනත් වියළි පළතුරු	ග්‍රෑම්	-	-	-	-

30 වන වගුව: අයිතමය සහ දර්ශනව අනුව සාමාන්‍ය මාසික ගෘහඒකක පරිභෝජන වියදම - 2009/10 (පෙර පිටවේ)

අයිතමය	ඒකකය	දර්ශනව සහ පරිභෝජන වියදම			
		ඊළඳු නොවන		දිළඳු	
		ප්‍රමාණය	අගය (රු.)	ප්‍රමාණය	අගය (රු.)
රසකැවිලි හා වෙනත් කැවිලි වර්ග			496.24		136.93
ජෑම්	ග්‍රෑම්	21.42	9.72	-	-
අයිස්ක්‍රීම්		0.00	55.95	-	-
වොක්ලට්	ග්‍රෑම්	21.55	18.28	-	-
ටොඹ	ගණන	2.90	4.60	2.02	3.03
බිස්කට්	ග්‍රෑම්	743.83	223.48	332.84	89.79
ජෙලි පැකට්		0.00	3.52	-	-
මුරුක්කු වර්ග/බැඳුණු අල පෙනි	ග්‍රෑම්	33.11	10.49	12.41	4.32
කේක්	ග්‍රෑම්	132.19	44.56	-	-
කැවුම්, කොකිස් ආදිය	ගණන	1.97	14.06	-	-
මස්කට්, කඵදෙදෙල් වර්ග	ග්‍රෑම්	18.55	5.85	-	-
තලබෝල, රුලං ආදිය	ගණන	0.86	4.25	-	-
කට්ටලිස්, පැටිස්, වඩේ, ජේස්ට්‍රිස් ආදිය	ගණන	5.27	73.30	1.55	17.48
තල් නිස්පාදන, තල් අල, පිනාටු ආදිය	ගණන	0.25	1.03	-	-
වෙනත් කැවිලි වර්ග		0.00	27.15	0.00	7.92
බීම (අමදප)			405.22		243.64
තේ කුඩු/ කොළ	ග්‍රෑම්	450.35	230.78	378.76	179.96
කෝපි කුඩු / අට	ග්‍රෑම්	18.84	12.86	10.13	6.25
සිසිල් බීම		0.00	18.27	-	-
පලතුරු බීම / කෝඩියල්		0.00	9.67	-	-
සරුවන්	ගණන	0.03	0.55	-	-
කිරි තේ	ගණන	2.18	45.26	-	-
තේ	ගණන	6.88	66.93	3.67	35.82
කිරි කෝපි	ගණන	0.14	2.80	-	-
කෝපි	ගණන	0.25	1.43	-	-
බීම පැකට් / අයිස් පැකට්	ගණන	0.49	3.09	0.33	1.57
කොළ කැඳ	ගණන	0.38	6.18	-	-
බෝතල් කළ වතුර	ගණන	0.03	2.04	-	-
වෙනත් බීම (අමදප)		0.00	5.35	-	-
මත්පැන් / මත්ද්‍රව්‍ය / දුම්කොළ			688.47		349.16
රා		0.00	16.04	0.00	21.29
අරක්කු		0.00	248.41	0.00	70.87
කසිපු		0.00	42.46	0.00	49.01
බියර්/ස්ට්‍රවට්		0.00	16.83	-	-
විස්කි/බ්‍රැන්ඩි		0.00	10.84	-	-
ජීන්		-	-	-	-
වයින		-	-	-	-
වෙනත් මත්පැන්		-	-	-	-

30 වන වගුව: අයිතමය සහ දැරියාව අනුව සාමාන්‍ය මාසික ගෘහස්ථික පරිභෝජන වියදම - 2009/10 (පෙර පිටවේ)

අයිතමය	ඒකකය	දැරියාව සහ පරිභෝජන වියදම			
		දිළිඳු නොවන		දිළිඳු	
		ප්‍රමාණය	අගය (රු.)	ප්‍රමාණය	අගය (රු.)
මත්ද්‍රව්‍ය - අභි, ගංජා, හෙරොයින්		-	-	-	-
සීගරට්ටු	ගණන	9.76	169.55	1.57	24.57
සුරුට්ටු	ගණන	0.99	4.09	-	-
බීඩ්	ගණන	11.33	21.22	12.99	25.48
වෙනත් / පයිප්ප දුම්කොළ		-	-	-	-
බුලත්	ගණන	50.08	47.55	57.32	52.33
පුවක්	ගණන	23.18	35.23	25.36	38.89
දුම්කොළ - කැමට		0.00	24.68	0.00	22.50
හුණු - කැමට		0.00	4.70	0.00	5.76
බුලත් විට / සාරවිට	ගණන	3.27	34.62	3.60	35.47
නිවාස (සාමාන්‍ය මාසික)			3630.47		1014.46
දළ මාසික කුලිය		0.00	3511.03	0.34	984.42
වරිපනම් බදු		0.00	14.30	0.00	1.35
ජල බිල්පත්		0.00	105.14	0.00	28.69
ඉන්ධන සහ ආලෝකය			1325.91		645.26
විදුලිය		0.00	559.56	0.00	163.23
හිරු එළියෙන් ලබා ගත් විදුලිය - සූර්ය බලය		0.00	9.48	0.00	3.43
භූමිතෙල්	මි.ලී.	1117.44	73.89	1640.90	109.14
මිලදී ගත් දර	කි.ග්‍රෑම්	20.03	107.26	10.69	68.27
අහුලා ගත් දර/ පොල්පිති/ හනසු යනාදිය		0.00	222.37	0.00	246.55
එල් පී ගෑස්	ග්‍රෑම්	1862.21	233.07	111.73	13.33
සාමාන්‍ය විදුලි බුබුළු	ගණන	0.33	20.96	0.14	8.39
විදුලිය පිරිමැසුම් විදුලි බුබුළු	ගණන	0.19	62.15	0.02	5.50
ගිනිපෙට්ටි	ගණන	4.33	16.65	3.68	14.04
ඉටිපන්දම්	ගණන	0.44	2.90	0.23	1.50
වියළි බැටරි	ගණන	0.35	15.99	0.25	11.68
ගෘහ සේවක/නේවාසික ඉන්ධන සහ ආලෝකය		-	-	-	-
වෙනත් ඉන්ධන සහ ආලෝකය		0.00	1.39	-	-
පෞද්ගලික අවශ්‍යතා සඳහා වියදම			434.32		242.00
සුවද සබන්		0.00	136.90	0.00	96.70
දත්තේන්		0.00	57.77	0.00	35.30
දත් බුරුසු		0.00	21.94	0.00	7.43
පුයර		0.00	16.29	0.00	9.13
සුවද විලවුන්		0.00	25.10	0.00	4.65
මුහුණේගාන ක්‍රීම් වර්ග සහ ලෝපන් වර්ග		0.00	32.60	0.00	5.57
හිසේගාන තෙල් වර්ග, ක්‍රීම් වර්ග, වර්ණ ආලේපන		0.00	18.20	0.00	5.26
තොල් සායම්, නිය සායම්		0.00	2.92	-	-
දැවුල බැමට අවශ්‍ය උපකරණ		0.00	35.56	0.00	18.46
හිසකේ කැපීම / දැවුල බැම, කොණ්ඩ සැරසීම		0.00	84.37	0.00	58.50

30 වන වගුව: අයිතමය සහ දරිද්‍රතාව අනුව සාමාන්‍ය මාසික ගෘහස්ථික පරිභෝජන වියදම - 2009/10 (පෙර පිටෙන්)

අයිතමය	ඒකකය	දරිද්‍රතාව සහ පරිභෝජන වියදම			
		දිළිඳු නොවන		දිළිඳු	
		ප්‍රමාණය	අගය (රු.)	ප්‍රමාණය	අගය (රු.)
වෙනත් පෞද්ගලික අවශ්‍යතා		0.00	2.66	0.00	0.71
සෞඛ්‍ය සඳහා වූ වියදම			1070.50		182.69
පෞද්ගලික වෛද්‍යවරුන්ට ගාස්තු බෙහෙත්වල මිල ඇතුළුව		0.00	478.54	0.00	135.72
ආයුර්වේද වෛද්‍යවරුන්ට ගාස්තු බෙහෙත්වල මිල ඇතුළුව		0.00	17.30	-	-
විශේෂඥ වෛද්‍ය උපදෙස් ගාස්තු		0.00	55.56	-	-
වෛද්‍ය පරීක්ෂණ සඳහා රසායනාගාර ගාස්තු		0.00	79.67	-	-
පෞද්ගලික ආරෝග්‍ය ශාලාවලට සහ සාක්ෂි නිවාස වලට ගෙවීම්		0.00	209.11	-	-
මිලට ගත් බෙහෙත් ද්‍රව්‍ය සහ පුළුන්, වෙළුම් පටි ආදිය සඳහා		0.00	204.11	0.00	35.91
ඇස් කන්නාඩි		0.00	9.07	-	-
වෙනත් සෞඛ්‍ය සඳහා		0.00	17.15	-	-
ප්‍රවාහනය			2469.67		306.55
දුම්රිය / බස් රිය පාසල් ළමුන් හැර		0.00	598.52	0.00	212.08
වෑන් (පාසල් ළමුන් හැර)		0.00	33.92	-	-
කුලී රිය / ත්‍රිවිලර් පාසල් ළමුන් හැර		0.00	121.46	0.00	17.57
පාසල් ළමුන් සඳහා ගාස්තු		0.00	226.10	0.00	31.73
නැව් සහ ගුවන් යානා		-	-	-	-
වෙනත් ප්‍රවාහන		0.00	10.48	-	-
පෙට්‍රල් හා වෙනත් ඉන්ධන		0.00	797.24	0.00	27.68
ලිහිසි තෙල්		0.00	24.44	-	-
ටයර්, පියුබ් සහ අමතර කොටස්		0.00	140.83	0.00	4.85
වාහන සර්විස් කිරීමේ හා අලුත්වැඩියා කිරීමේ කුලිය		0.00	264.97	0.00	2.58
බලපත්‍ර හා රක්ෂණ ගාස්තු		0.00	200.94	0.00	5.91
වෙනත් වාහන ගාස්තු		0.00	19.96	-	-
පණිවිඩ හුවමාරුව			801.86		136.61
නැපැල් හා විදුලි පණිවිඩ ගාස්තු		0.00	4.66	-	-
දුරකථන ගාස්තු - ස්ථාවර දුරකථන		0.00	367.16	0.00	57.70
දුරකථන ගාස්තු - ජංගම දුරකථන		0.00	406.13	0.00	73.81
දුරකථන ගාස්තු - පිටතදී ලබාගත්		0.00	9.38	0.00	3.80
ඊමේල්, අන්තර්ජාල කුලිය		0.00	13.75	-	-
වෙනත් පණිවිඩ හුවමාරුව		0.00	0.79	-	-
අධ්‍යාපනය			1078.84		213.43
අභ්‍යාස පොත්, ලිපිද්‍රව්‍ය		0.00	190.49	0.00	106.81
අධ්‍යාපන පුවත්පත් / සඟරා		0.00	20.43	0.00	3.09
පාසල් පාඩම් පොත්		0.00	11.44	-	-
රජයේ පාසල් පහසුකම් ගාස්තු		0.00	19.15	0.00	6.30
පුද්ගලික පාසල් ගාස්තු		0.00	79.68	-	-
පියුෂන් ගාස්තු/ උපකාරක පන්ති		0.00	487.38	0.00	75.83
නේවාසික ගාස්තු		0.00	30.51	-	-

30 වන වගුව: අයිතමය සහ දැරිදුතාව අනුව සාමාන්‍ය මාසික ගෘහඒකක පරිභෝජන වියදම - 2009/10 (පෙර පිටවේ)

අයිතමය	ඒකකය	දැරිදුතාව සහ පරිභෝජන වියදම			
		දිළිඳු නොවන		දිළිඳු	
		ප්‍රමාණය	අගය (රු.)	ප්‍රමාණය	අගය (රු.)
උසස් අධ්‍යාපන පාඨමාලා සඳහා ගාස්තු/ බාහිර උපාම්/පස්වාක් උපාම්)		0.00	103.87	-	-
වෘත්තීය පුහුණු පාඨමාලා සඳහා ගාස්තු		0.00	60.34	-	-
පෙර පාසල් අධ්‍යාපන ගාස්තු		0.00	36.60	0.00	10.11
වෙනත් අධ්‍යාපන		0.00	38.95	-	-
ක්‍රීඩා, විනෝද, සහ සංස්කෘතික කටයුතු			430.88		27.73
චිත්‍රපට / නාට්‍ය / වීඩියෝ පට		0.00	7.84	-	-
පොත් / පුවත්පත් / සඟරා		0.00	45.69	0.00	2.20
ස්වීප් ටිකට්ස් / රේස්		0.00	52.90	0.00	12.38
වන්දනා ගමන් / විනෝද ගමන්		0.00	242.43	-	-
කලා / සංගීත / නැටුම්		0.00	4.64	-	-
ක්‍රීඩා		0.00	10.22	-	-
සුරතල් සතුන් / මාළු ඇති කිරීම		0.00	11.34	-	-
සෙල්ලම් බඩු		0.00	27.04	0.00	2.75
ගුවන් විදුලි / රූපවාහිනී / ඩෙක් යන්ත්‍ර නඩත්තු කිරීමේ ගාස්තු		0.00	13.88	-	-
වෙනත් ක්‍රීඩා, විනෝද, සහ සංස්කෘතික		0.00	14.90	0.00	4.30
ගෘහයට අවශ්‍ය සනීපාරක්ෂක භාණ්ඩ			270.57		171.72
රෙදී සෝදන සබන්		0.00	165.55	0.00	131.69
රෙදී සෝදන කුඩු		0.00	76.25	0.00	32.50
මදුරු දහර		0.00	13.22	0.00	5.85
විෂබීජ නාශක		0.00	12.77	0.00	1.11
කෘමි නාශක - ගේදෙර පාවිච්චිය සඳහා		0.00	1.83	-	-
වෙනත් සනීපාරක්ෂක භාණ්ඩ		0.00	0.95	-	-
ගෘහ සේවාවන්			104.97		7.30
ඇසුල්ලුම් ගාස්තු		0.00	3.42	-	-
කෙටීම, ඇඹරීම ගාස්තු		0.00	16.99	0.00	5.28
සේවකයින්ට / රියදුරන්ට වැටුප්		0.00	75.81	-	-
දිවා සුරැකුම් මධ්‍යස්ථාන සඳහා ගාස්තු		0.00	1.25	-	-
වැඩිහිටි නිවාස ආදිය සඳහා ගාස්තු		-	-	-	-
වෙනත් ගෘහ සේවාවන් සඳහා ගාස්තු		0.00	7.36	-	-
ඇඳුම් හා රෙදිපිළි ආදිය			790.36		291.42
කලිසම්	ගණන	0.14	114.60	0.08	38.15
කමිස	ගණන	0.15	92.01	0.09	34.35
සාරි	ගණන	0.06	67.17	0.02	11.25
ටී ෂර්ට්	ගණන	0.14	63.27	0.06	21.08
සරෝම / වේට්ටි	ගණන	0.12	45.36	0.08	28.41
ගවුම්	ගණන	0.09	49.69	0.06	27.21
සාය / හැට්ට	ගණන	0.18	94.78	0.10	38.74
මේස් බෑනියම්	ගණන	0.07	9.53	0.02	2.67
පිරිමි යට ඇඳුම්	ගණන	0.11	12.59	0.03	3.61

30 වන වගුව: අයිතමය සහ දර්ශනව අනුව සාමාන්‍ය මාසික ගෘහඒකක පරිභෝජන වියදම - 2009/10 (පෙර පිටෙන්)

අයිතමය	ඒකකය	දර්ශනව සහ පරිභෝජන වියදම			
		දිළිඳු නොවන		දිළිඳු	
		ප්‍රමාණය	අගය (රු.)	ප්‍රමාණය	අගය (රු.)
ගැහැණු යට ඇඳුම් / යට ගවුම් / යටසාය	ගණන	0.17	21.55	0.07	8.53
හවුස්කෝට් / ක්මෝනා / රූ ඇඳුම්	ගණන	0.04	13.37	0.01	2.10
බ්‍රෙසියර්	ගණන	0.09	16.35	0.03	4.68
මේස්	ගණන	0.07	6.87	0.03	2.05
ටයිපට්	ගණන	0.01	1.61	0.01	0.55
අත් ලේන්සු	ගණන	0.17	3.48	0.06	1.06
ළමා ඇඳුම්	ගණන	0.16	53.11	0.09	21.31
පාසල් නිල ඇඳුම්	ගණන	0.04	16.80	0.02	6.75
තුවා	ගණන	0.05	11.22	0.01	2.67
ඇඳ ඇතිරීලි	ගණන	0.04	16.43	0.01	2.09
කොට්ට උර	ගණන	0.07	5.57	0.02	1.42
මදුරු දල්	ගණන	0.02	11.67	0.01	5.40
වෙනත් ඇඳුම් හා රෙදිපිළි	ගණන	0.03	11.20	0.01	2.14
ඇඳුම් සඳහා	සෙ..මි..	8.14	10.13	7.24	6.33
පාසල් නිල ඇඳුම් සඳහා	සෙ..මි..	8.77	11.35	7.22	9.31
දෙර රෙදි, ජනෙල් රෙදි ආදිය	සෙ..මි..	6.31	12.59	-	-
වෙනත් රෙදි	සෙ..මි..	2.64	3.46	1.69	1.24
ඇඳුම් අඳහා		0.00	6.67	0.00	3.17
පාසල් නිල ඇඳුම් සඳහා		0.00	7.92	0.00	4.69
පාවහන් සහ වෙනත් පුද්ගලික ද			155.66		44.51
සපත්තු කුට්ටම්	ගණන	0.08	80.35	0.04	23.04
සැන්ඩ්ල්ස් / සෙරෙප්පු කුට්ටම්	ගණන	0.13	46.56	0.06	13.07
කුඩ	ගණන	0.04	7.83	0.01	2.38
අත්බැග් / ගමන් මලු ආදිය	ගණන	0.03	16.96	0.01	4.73
හිස්ට්‍රසුම්	ගණන	0.01	1.71	0.00	0.78
වැහිකබා	ගණන	0.00	0.59	-	-
සපත්තු, කුඩ, බැග් අලුත්වැඩියා කිරීම සඳහා ගාස්තු		0.00	1.00	0.00	0.36
වෙනත් පුද්ගලික ද	ගණන	0.00	0.65	-	-
කල් පවතින භාණ්ඩ			89.57		22.06
මිදුරු බඩු	ගණන	0.04	7.99	-	-
ජ්ලාස්ටික් බඩු	ගණන	0.09	11.25	0.04	3.80
ඇලුමිනියම් බඩු	ගණන	0.03	10.02	0.01	1.51
මැටි භාණ්ඩ / හැලිවලං	ගණන	0.11	7.07	0.07	3.89
වේවැල් / පත් වට්ටි, කුළු ආදිය	ගණන	0.00	0.62	-	-
හැඳි / ගැරුප්පු / පිහි	ගණන	0.02	1.23	-	-
ලාම්පු / ලාම්පු ආවරණ	ගණන	0.00	0.73	-	-
කොසු / බුරුසු / ඉදල්	ගණන	0.20	18.33	0.10	8.30
කොට්ට පැදුරු	ගණන	0.01	1.47	-	-
පාපිසි / කලාල	ගණන	0.02	3.18	-	-

30 වන වගුව: අයිතමය සහ දැරියාව අනුව සාමාන්‍ය මාසික ගෘහඒකක පරිභෝජන වියදම - 2009/10 (පෙර පිටෙන්)

අයිතමය	ඒකකය	දැරියාව සහ පරිභෝජන වියදම			
		දිළිඳු නොවන		දිළිඳු	
		ප්‍රමාණය	අගය (රු.)	ප්‍රමාණය	අගය (රු.)
මෙට්‍රස්/ ගුදිරි	ගණන	0.00	18.80	-	-
විදුලි පන්දම්	ගණන	0.00	1.64	-	-
උණු වතුර බෝතල්	ගණන	0.01	3.71	0.00	1.24
කම් / ලණු ආදිය	ගණන	0.02	0.90	0.01	0.28
වෙනත් කල් පවතින භාණ්ඩ	ගණන	0.00	2.63	-	-
දිගුකල් පවතින භාණ්ඩ			745.41		32.15
ජලාසවික / ලී / වානේ පුවු	ගණන	0.01	21.17	-	-
මේස	ගණන	0.00	7.36	-	-
පුටුසෙට්	ගණන	0.00	37.06	-	-
අල්මාරි (ලී වානේ)	ගණන	0.00	30.03	-	-
ඇඳන්	ගණන	0.00	17.04	-	-
වෙනත් ගෘහ භාණ්ඩ	ගණන	0.00	13.97	-	-
ඔරලෝසු/ අත් ඔරලෝසු	ගණන	0.00	2.72	-	-
උදුන් - හුම්තෙල්/ ගැස්/ විදුලි	ගණන	0.00	5.02	-	-
මිශ්‍රණ ඇඹරුම් සහ කලක්තන උපකරණ	ගණන	0.00	1.89	-	-
ඉස්ත්‍රික	ගණන	0.00	2.45	-	-
ශිතකරණ	ගණන	0.00	22.29	-	-
විදුල් පංකා	ගණන	0.00	6.03	-	-
මහන මැමින්	ගණන	0.00	7.86	-	-
ගුවන් විදුලි යන්ත්‍ර / තැටි වාදන යන්ත්‍ර සහ පටිගත කිරීමේ යන්ත්‍ර	ගණන	0.00	7.27	-	-
රූපවාහිනී සහ වීඩියෝ යන්ත්‍ර	ගණන	0.00	30.03	-	-
රෙදි සෝදන යන්ත්‍ර	ගණන	0.00	6.52	-	-
සංගීත භාණ්ඩ	ගණන	-	-	-	-
බයිසිකල්	ගණන	0.00	5.33	-	-
මෝටර් බයිසිකල් / ස්කූටර්	ගණන	0.00	90.28	-	-
මෝටර් රථ / වෑන්	ගණන	0.00	225.45	-	-
ප්‍රැමීස් / ගෝකාට්ස් / ට්‍රයිසිකල්	ගණන	0.00	3.23	-	-
වතු වැඩ කරන උපකරණ	ගණන	0.00	2.65	-	-
කැමරා සහ ප්‍රොජෙක්ටර් යන්ත්‍ර	ගණන	-	-	-	-
පරිගණක යන්ත්‍ර	ගණන	0.00	28.04	-	-
ස්වර්ණාභරණ	ගණන	0.00	55.37	-	-
දුරකථන	ගණන	0.00	20.72	-	-
මුළුතැන් ගෙයි භාවිතා කරන වෙනත් විදුලි උපකරණ (ඕට්ස්, රයිස්කුකර් ආදිය)	ගණන	0.00	5.08	-	-
වෙනත් දිගුකල් පවතින භාණ්ඩ	ගණන	0.00	30.29	-	-
පහසු ගෙවීමේ ක්‍රමයට ලබාගත් භාණ්ඩ සඳහා		0.00	57.07	-	-

30 වන වගුව: අයිතමය සහ දරිද්‍රතාව අනුව සාමාන්‍ය මාසික ගෘහඒකක පරිභෝජන වියදම - 2009/10 (පෙර පිටෙන්)

අයිතමය	ඒකකය	දරිද්‍රතාව සහ පරිභෝජන වියදම			
		දිළිඳු නොවන		දිළිඳු	
		ප්‍රමාණය	අගය (රු.)	ප්‍රමාණය	අගය (රු.)
වෙනත් විවිධ වියදම්			3203.70		204.34
අර්ථසාධක අරමුදල්, වෑන්දඹු හා අනන්දරු විශ්‍රාම වැටුප් අරමුදල් ආදියට		0.00	408.64	0.00	43.89
වෘත්තීය සමිති, මරණාධාර සමිති, සුභසාධන සමිති ආදියට දායක මුදල්		0.00	73.63	0.00	29.91
රක්ෂණ වාරික, අග්‍රහාර ආර්ය		0.00	149.59	0.00	3.62
ඉතිරිකිරීම් වාරික සිටිටු ඇතුළුව		0.00	521.59	0.00	35.26
මාසික ණය සඳහා ගෙවීම් පොලී ඇතුළුව		0.00	1722.87	0.00	89.39
ආදායම් බදු		0.00	71.26	-	-
වෙනත් විවිධ වියදම්		0.00	256.12	-	-
වෙනත් අහඹු වියදම්			1841.59		71.83
පවුලේ විවාහ / මරණ සඳහා		0.00	423.64	0.00	24.18
වෙනත් සමාජ කටයුතු / උත්සව		0.00	166.56	0.00	24.49
නීතිමය කටයුතු සඳහා		0.00	14.86	-	-
තෘගු / පරිතෘගු / පැවරීම්		0.00	91.78	0.00	9.42
නිවාස නඩත්තු කිරීම් / අලුත්වැඩියා කිරීම්		0.00	754.31	0.00	9.24
ඉඩම් / ගෙවල් / වාහන මිලට ගැනීම්		0.00	268.66	-	-
ණයට දීම		0.00	26.27	-	-
වෙනත් අහඹු වියදම්		0.00	95.53	-	-

