



ගෘහ කාර්මික ආහාර සුරක්ෂිතතාවය පිළිබඳ සමීක්ෂණ වාර්තාව - 2014

ආර්ථික සංගණනය 2013/14

ජනලේඛන හා සංඛ්‍යාලේඛන දෙපාර්තමේන්තුව
ජාතික ප්‍රතිපත්ති හා ආර්ථික කටයුතු අමාත්‍යාංශය

ගෘහ කාණ්ඩ ආහාර සුරක්ෂිතතාවය පිළිබඳ සමීක්ෂණ වාර්තාව - 2014

ආර්ථික සංගණනය 2013/14

ජනලේඛන හා සංඛ්‍යාලේඛන දෙපාර්තමේන්තුව

ජාතික ප්‍රතිපත්ති හා ආර්ථික කටයුතු අමාත්‍යාංශය

ISBN 978 – 955- 702- 014 -3

ප්‍රකාශනය හා මුද්‍රණය
2017 අප්‍රේල්
ජනලේඛන හා සංඛ්‍යාලේඛන දෙපාර්තමේන්තුව

පෙරවදන

විවිධ කාල පරිච්ඡේදයන්හි ගෝලීය ප්‍රතිපත්ති සහ වින්තනයන්ගේ වෙනස්වීම් තුළ “ආහාර සුරක්ෂිතතාවය” පිළිබඳ සංකල්පය මෑතභාගය තුළ වඩාත් සාකච්ඡාවට බඳුන් වී ඇත. ශ්‍රී ලංකාවේ ද මේ පිළිබඳ පුළුල් කතිකාවතක් ගොඩ නැගෙමින් පවතී. ඒ සඳහා තවත් රුකුලක් වෙමින් ජනලේඛන හා සංඛ්‍යාලේඛන දෙපාර්තමේන්තුව කාලීන වූත් නිවැරදි වූත් දත්ත ලබා දීමේ නිල වගකීම මැනවින් ඉටු කරමින් 2013/14 ආර්ථික සංගණනයේ කෘෂිකර්ම කටයුතු පිළිබඳ ගණන් ගැනීමට සමගාමීව ප්‍රථම වරට ගෘහ කාණ්ඩ ආහාර සුරක්ෂිතතාවය පිළිබඳ සමීක්ෂණය සිදුකරන ලදී.

මෙම සමීක්ෂණ වාර්තාව නිකුත් කිරීම දක්වා වූ විශාල කාර්යභාරයක්, කෘෂිකර්ම හා පාරිසරික සංඛ්‍යා ලේඛන අංශයේ අධීක්ෂණ කටයුතු භාර අතිරේක අධ්‍යක්ෂ ජනරාල් ඩී.පී.එස්.පී.මුණසිංහ මහතාගේ මග පෙන්වීම යටතේ එම අංශයේ අධ්‍යක්ෂ පී.එම්.පී.අනුර කුමාර මහතාගේ සහ නියෝජ්‍ය අධ්‍යක්ෂ කේ.පී.කේ. දිසානායක මහතාගේ උපදෙස් පරිදි කෘෂිකර්ම හා පාරිසරික සංඛ්‍යාලේඛන අංශයේ නිලධාරීන් විසින් සිදුකරන ලදී.

ප්‍රශ්නාවලිය සැකසීම, කෘෂිකර්ම හා පාරිසරික සංඛ්‍යාලේඛන අංශයේ ජ්‍යෙෂ්ඨ සංඛ්‍යාලේඛනඥ එස්.තනබාලසිංහම් මහතා විසින් සිදුකරන ලද අතර මේ සඳහා නියැදිය තේරීම නියැදි සමීක්ෂණ අංශයේ සංඛ්‍යාලේඛනඥ වාන්දනී විජේබණ්ඩාර මහත්මිය සහ සංඛ්‍යාලේඛන නිලධාරී මානෙල් ගුණසේකර මහත්මිය විසින් සිදුකරන ලදී. සමීක්ෂණය පැවැත්වීමේදී එම කටයුතු සාර්ථකව නිමකර ගැනීමට, දිස්ත්‍රික් භාරව කටයුතු කරන නියෝජ්‍ය අධ්‍යක්ෂවරුන්, ජ්‍යෙෂ්ඨ සංඛ්‍යාලේඛනඥවරුන් සහ දිස්ත්‍රික් සංඛ්‍යාලේඛනඥ මහත්ම මහත්මීන්ගේ සහයෝගයත් තොරතුරු රැස් කිරීමේදී, සංඛ්‍යා ලේඛන නිලධාරීන් සහ සංඛ්‍යා ලේඛන සහකාර මහත්ම මහත්මීන්ගෙන්ද ලද සහයෝගය බෙහෙවින් අගය කරමි.

දත්ත පරිගණකගත කිරීම තොරතුරු හා සන්නිවේදන තාක්ෂණ අංශයේ අධ්‍යක්ෂ අයි.ඒ.එම්.ප්‍රනාන්දු මියගේ මග පෙන්වීම යටතේ සහ නියෝජ්‍ය අධ්‍යක්ෂ පී.එම්.ආර්.ප්‍රනාන්දු මහතාගේ උපදෙස් පරිදි එම අංශයේ තොරතුරු හා සන්නිවේදන තාක්ෂණ නිලධාරීන් සහ කෘෂිකර්ම හා පාරිසරික සංඛ්‍යාලේඛන අංශයේ, තොරතුරු හා සන්නිවේදන තාක්ෂණ නිලධාරීන් විසින් සිදුකරන ලදී. එසේම දත්ත විශ්ලේෂණය කිරීම සහ මෙම ප්‍රකාශනය සකස් කිරීම පිළිබඳ කටයුතු කෘෂිකර්ම හා පාරිසරික සංඛ්‍යාලේඛන අංශයේ සංඛ්‍යාලේඛනඥ කේ.එල්.පී.ඒ කාරියවසම් මහත්මිය සහ සංඛ්‍යාලේඛන නිලධාරී එච්.ආර්.එස්.එච්.පියසේන මහතා විසින් සිදුකරන ලදී. සිතියම් සකස් කර දීම නියැදි සමීක්ෂණ අංශයේ සංඛ්‍යා ලේඛන නිලධාරී එච්.ආර්.පෙරේරා මහතා විසින් සිදු කරන ලදී. මුද්‍රණ අංශයේ අංශ ප්‍රධාන, සංඛ්‍යාලේඛනඥ මාකස් ප්‍රනාන්දු මහතාගේ අධීක්ෂණය යටතේ මෙම සමීක්ෂණ වාර්ථාව මුද්‍රණය කිරීම සිදු කරන ලදී.

මෙම ප්‍රකාශනයේ අඩංගු මූලික තොරතුරු ශ්‍රී ලාංකික ජනතාවගේ ජීවන තත්ත්වය ඉහළ නැංවීම සඳහා ප්‍රතිපත්ති සැලසුම් කරන්නන් විසින් ඵලදායී ලෙස ප්‍රයෝජනයට ගනු ඇතැයි මා විශ්වාස කරන අතර එසේම, මෙම දත්ත භාවිතා කරනු ලබන වෙනත් අය හට ඔවුන්ගේ අවශ්‍යතාවයන් අනුව තොරතුරු උත්පාදනය කිරීමේ හැකියාව මෙම ප්‍රකාශනය මඟින් ලැබෙනු ඇතැයි ද මම විශ්වාස කරමි.

ආචාර්ය ඒ.ජේ .සතරසිංහ
ජනලේඛන හා සංඛ්‍යාලේඛන අධ්‍යක්ෂ ජනරාල්

ජනලේඛන හා සංඛ්‍යාලේඛන දෙපාර්තමේන්තුව
නො.306/71, පොල්දූව පාර,
බත්තරමුල්ල.
2017.04.04

පෙළගැස්ම

පෙරවදන iii

1. හැඳින්වීම 1

 1.1 පසුබිම 1

 1.2 ගෘහ කාණ්ඩ ආහාර සුරක්ෂිතතාවය පිළිබඳ සමීක්ෂණයේ අරමුණු..... 1

2. සමීක්ෂණ මූලධර්ම 2

 2.1 නියැදි සැලැස්ම හා නියැදි රාමුව 2

 2.2 නියැදිය බෙදා වෙන් කිරීම..... 2

 2.3 ප්‍රාථමික නියැදි ඒකක බෙදා වෙන් කිරීම (PSU) 2

 2.4 ද්විතීක නියැදි ඒකක තේරීම (SSU)..... 2

 2.5 ප්‍රතිචාර නොදැක්වීම් සඳහා සිරුමාරු කිරීම..... 2

3. ආහාර පරිභෝජන රටාව 4

 3.1 ආහාර සපයා ගන්නා ආකාරය 13

4. ආහාර සුරක්ෂිතතාවය 15

5. ආහාර අනාරක්ෂිතතාවය 18

 5.1 ආහාර අනාරක්ෂිතතාවයකට මුහුණ දීමට බලපෑ හේතු 20

 5.2 ආහාර අනාරක්ෂිතතාවයට මුහුණ දීම සඳහා යොදාගත් උපාය මාර්ග 20

6. ආහාර පිළිබඳ ඉදිරි අපේක්ෂාවන් 22

7. ආහාර අනාරක්ෂිතතා විශ්ලේෂණය 25

 7.1 ගෘහ කාණ්ඩ ආහාර අනාරක්ෂිත කාණ්ඩ 25

 7.2 ගෘහ කාණ්ඩ ආහාර අනාරක්ෂිත ප්‍රවේශ දර්ශක අගය 28

 7.3 ගෘහ කාණ්ඩවල ආහාර අනාරක්ෂිතතා ප්‍රවේශ හා සම්බන්ධිත තත්ත්වයන් 29

 7.3 ගෘහ කාණ්ඩවල ආහාර අනාරක්ෂිතතා ප්‍රවේශ හා සම්බන්ධිත සාධකයන් 29

8. ආහාර තොග පවත්වා ගැනීම..... 30

 8.1 පරිභෝජනය සඳහා ගබඩා කරගත් ආහාර ද්‍රව්‍යය..... 32

9. ගෙවතු වගාව..... 34

වගු ලැයිස්තුව

වගුව 3.1 ආහාර වර්ග පරිභෝජනය කර ඇති ගෘහ කාණ්ඩ ප්‍රතිශතයන්..... 4

වගුව 3.2 ආහාර වර්ග පරිභෝජනය කර ඇති ගෘහ කාණ්ඩ ප්‍රතිශතයන් අංශය අනුව 5

වගුව 3.3 එක් එක් ආහාර වර්ග සපයාගත් ආකාරය අනුව ගෘහ කාණ්ඩ ප්‍රතිශතය..... 13

වගුව 4.1 ආහාර සුරක්ෂිත ගෘහ කාණ්ඩ ප්‍රතිශතය දිස්ත්‍රික්ක අනුව..... 15

වගුව 4.2 ආහාර සුරක්ෂිතතා ගෘහ කාණ්ඩ ප්‍රතිශතය අංශය අනුව..... 17

වගුව 5.1 ආහාර අනාරක්ෂිතතා ගෘහ කාණ්ඩ ප්‍රතිශතය අංශය අනුව..... 19

වගුව 5.2 ආහාර අනාරක්ෂිත ජනගහනයේ ප්‍රතිශතය ව්‍යාප්තිය වයස් කාණ්ඩ සහ ස්ත්‍රී පුරුෂ භාවය අනුව..... 19

වගුව 5.3 ආහාර අනාරක්ෂිතතාව අවම කරගැනීමට යොදාගත් උපායමාර්ග 21

වගුව 6.1 ආහාර සපයා ගැනීම පිළිබඳ අවිනිශ්චිතතාවක් ඇතිවීමට බලපෑ හැකි හේතු..... 22

වගුව 6.2 ආහාර සපයා ගැනීම අවිනිශ්චිත වීම ඒ සඳහා ගනු ලබන ක්‍රියා මාර්ග..... 23

වගුව 7.1 ආහාර අනාරක්ෂිත මට්ටම් 27

වගුව 8.1 තොග පවත්වාගෙන යන හේතුව අනුව ගෘහ කාණ්ඩ ප්‍රතිශතයන් දිස්ත්‍රික්කය අනුව..... 30

වගුව 8.2 පරිභෝජනය සඳහා ගන්නා ආහාර ද්‍රව්‍ය තොග ලෙස ගබඩා කර ගන්නා කාලය සහ නිෂ්පාදනය ස්වභාවය අනුව ගෘහ කාණ්ඩ ප්‍රතිශතය 32

වගුව 8.3 සහල් නිෂ්පාදනය කරගන්නා ගෘහ කාණ්ඩ ප්‍රතිශතය ගබඩා කර තබා ගන්නා කාලය අනුව 33

වගුව 9.1 ගෙවතු වගාව සිදුකරන සහ නොකරන ගෘහ කාණ්ඩ ප්‍රතිශතය 34

වගුව 9.2 ගෙවතු වගාව සිදුකරන සහ නොකරන ගෘහ කාණ්ඩ ගණන සහ ප්‍රතිශතය අංශය අනුව 35

වගුව 9.3 ගෙවතු වගාව සිදුකරන සහ සිදු නොකරන ගෘහ කාණ්ඩ ප්‍රතිශතය දිස්ත්‍රික්ක අනුව 36

වගුව 9.4 ගෙවතු වගාව යටතේ වගාකරන බෝග වර්ගය අනුව ගෘහ කාණ්ඩ ප්‍රතිශතය 37

රූපසටහන් ලැයිස්තුව

රූපය 3.1 සහල්, තිරිඟු පිටි, පාන් පරිභෝජනය කරන ගෘහ කාණ්ඩ ප්‍රතිශතය දිස්ත්‍රික්ක අනුව..... 7

රූපය 3.2 ධාන්‍ය වර්ග පරිභෝජනය කරන ගෘහ කාණ්ඩ ප්‍රතිශතය දිස්ත්‍රික්ක අනුව..... 8

රූපය 3.3 අල වර්ග පරිභෝජනය කරන ගෘහ කාණ්ඩ ප්‍රතිශතය දිස්ත්‍රික්ක අනුව..... 9

රූපය 3.4 එළවළු සහ පලතුරු පරිභෝජනය කරන ගෘහ කාණ්ඩ ප්‍රතිශතය දිස්ත්‍රික්ක අනුව 10

රූපය 3.5 දියර කිරි සහ පිටි කිරි පරිභෝජනය කරන ගෘහ කාණ්ඩ ප්‍රතිශතය දිස්ත්‍රික්ක අනුව..... 11

රූපය 3.6 බිත්තර , මාළු , කුකුළු මස් පරිභෝජනය කරන ගෘහ කාණ්ඩ ප්‍රතිශතය දිස්ත්‍රික්ක අනුව 12

සිතියම :1 ආහාර සුරක්ෂිත ගෘහ කාණ්ඩ ප්‍රතිශතය දිස්ත්‍රික්ක අනුව..... 16

සිතියම :2 ආහාර අනාරක්ෂිත ගෘහ කාණ්ඩ ප්‍රතිශතය දිස්ත්‍රික්ක අනුව..... 18

රූපය 5.3 ආහාර අනාරක්ෂිතතාවය ඇතිවීමට මූලික වූ හේතුවල ව්‍යාප්තිය 20

රූපය 5.4 ආහාර අනාරක්ෂිතතාව අවම කරගැනීමට යොදාගත් උපායමාර්ග 21

රූපය 6.1 ආහාර පරිභෝජනය පිළිබඳ ඉදිරි අපේක්ෂාව..... 22

රූපය 6.2 ආහාර සපයා ගැනීම පිළිබඳ අවිනිශ්චිතතාවක් ඇතිවීමට බලපෑගැනී හේතු 23

රූපය 6.3 ආහාර සපයා ගැනීම අවිනිශ්චිත වීමේ සඳහා ගනු ලබන ක්‍රියාමාර්ග 24

රූපය 7.1 ආහාර අනාරක්ෂිත මට්ටම් 27

රූපය 8.1 තොග පවත්වාගෙන යාමට හේතුව දිස්ත්‍රික්කය අනුව 31

රූපය 9.1 ගෙවතු වගාව සිදුකරන සහ නොකරන ගෘහ කාණ්ඩ ප්‍රතිශතය 34

රූපය 9.2 ගෙවතු වගාව සිදුකරන ගෘහ කාණ්ඩ ප්‍රතිශතය අංශය අනුව..... 35

සාරාංශය

ශ්‍රී ලංකාවේ ආර්ථික සංගණනය 2013/14 කෘෂිකාර්මික කටයුතු පිළිබඳ ගණන් ගැනීම හා එයට සමගාමීව ප්‍රථම වරට ගෘහ කාණ්ඩ ආහාර සුරක්ෂිතතාවය පිළිබඳ සමීක්ෂණය ජනලේඛන හා සංඛ්‍යාලේඛන දෙපාර්තමේන්තුව විසින් සිදු කරන ලදී. එම සමීක්ෂණයෙන් ලද තොරතුරු සම්පිණ්ඩනය කර මෙම ගෘහ කාණ්ඩ ආහාර සුරක්ෂිතතාවය පිළිබඳ සමීක්ෂණ වාර්තාව සකස් කර ඇත.

මෙම සමීක්ෂණ තොරතුරුවලට අනුව ශ්‍රී ලංකාවේ මුළු ගෘහ කාණ්ඩ සංඛ්‍යාවෙන්, සෑම අවස්ථාවකදීම ප්‍රමාණවත් ලෙස පෝෂ්‍යදායී ආහාර පරිභෝජනය කිරීමට හැකි වූ හෙවත් ආහාර සුරක්ෂිත වූ ගෘහ කාණ්ඩ ප්‍රතිශතය 89.7% ක් ද මුදල් හෝ වෙනත් සම්පත් හිගතාවයක් නිසා ප්‍රමාණවත් පරිදි ආහාර පරිභෝජනය කිරීමට නොහැකි වීම නිසා ආහාර අනාරක්ෂිතතාවයට පත්ව ඇති ගෘහ කාණ්ඩ ප්‍රතිශතය 10.3% ක් ද වේ.

ඒ අනුව ආහාර සුරක්ෂිතතාවය වැඩිම දිස්ත්‍රික්කය ගාල්ල දිස්ත්‍රික්කය වන අතර ප්‍රතිශතයක් ලෙස එය 97.2% ක් වේ. එසේම ආහාර අනාරක්ෂිතතාවය වැඩිම දිස්ත්‍රික්කය මුලතිව් දිස්ත්‍රික්කය වන අතර ප්‍රතිශතයක් ලෙස 47.3% ක් වේ.

මෙම ආහාර අනාරක්ෂිතතාවය (10.3%) තවදුරටත් විශ්ලේෂණය කිරීමේ දී නැවත කාණ්ඩ හතරකට වර්ග කරන ලද අතර එම එක් එක් කාණ්ඩය ප්‍රතිශතයන් අනුව දැක්වූ විට,

1. අනාරක්ෂිතතාවයට ආසන්න වූ ගෘහ කාණ්ඩ ප්‍රතිශතය 8.9% (Marginally Food insecure)
2. තරමක් අනාරක්ෂිත තත්ත්වයට පත්වූ ගෘහ කාණ්ඩ ප්‍රතිශතය 21.7% (Mildly food insecure)
3. මධ්‍යස්ථ අනාරක්ෂිත තත්ත්වයට පත් වූ ගෘහ කාණ්ඩ ප්‍රතිශතය 39.3% (Moderately food insecure)
4. උග්‍ර අනාරක්ෂිත තත්ත්වයට පත්වූ ගෘහ කාණ්ඩ ප්‍රතිශතය 30.1% (Severely food insecure) වේ.

එසේම ගෘහ කාණ්ඩ ආහාර අනාරක්ෂිත ප්‍රවේශ දර්ශක අගය (HFIAS Score) ගණනය කළ අතර අනාරක්ෂිතතාවයට පත් ගෘහ කාණ්ඩ සඳහා HFIAS අගය 9.20 ක් වේ.

ආහාර අනාරක්ෂිතතාවයට මුහුණ දී ඇති ගෘහ කාණ්ඩ අතරින්, පරිභෝජනය සඳහා ඇති ආහාර අවසන් විමේ ගැටළුවට නිතරම මුහුණ දෙනු ලබන ගෘහ කාණ්ඩ ප්‍රතිශතය 9.72% ක් වේ. එසේම කුසගින්නේ රාත්‍රී නින්දට යාම නිතරම සිදුවන ගෘහ කාණ්ඩ ප්‍රතිශතය 4.7% කි .

තවද, ආහාර අනාරක්ෂිතතාවයට මුහුණ දී ඇති ගෘහ කාණ්ඩ අතරින් ඔවුන් මුහුණ දුන් අත්දැකීම අනුව, ගුණාත්මක බවින් අඩු ආහාර පරිභෝජනය කිරීමට සිදුවී ඇති ගෘහ කාණ්ඩ ප්‍රතිශතය 29.5 % ක් වේ. එසේම ප්‍රමාණාත්මක බවින් අඩු ආහාර වේලක් පරිභෝජනය කිරීමට සිදු වී ඇති ගෘහ කාණ්ඩ ප්‍රතිශතය 35.8% ක් වේ.

2014 වර්ෂය තුළ දී ආහාර අනාරක්ෂිතතාවයකට මුහුණ දීමට බලපෑ ප්‍රධානම හේතුව ලෙස වැඩිම ගෘහ කාණ්ඩ ප්‍රතිශතයක් (52.7%) පවසා ඇත්තේ අසාමාන්‍ය ලෙස ආහාර වර්ගවල මිල ඉහළ යාම හේතු වූ බව ය. දෙවනුවට (15.1%) අයහපත් කාලගුණය හේතු වූ බව දක්වා ඇත. එහිදී ආහාර අනාරක්ෂිතතාවයට මුහුණ දීම සඳහා ගෘහ

කාණ්ඩ වැඩි ප්‍රතිශතයක් (26.5%) යොදා ගත් උපාය මාර්ගය වී ඇත්තේ වියදම් අඩු ආහාරවලින් යැපීමය. 21.2% ආහාර ණයට ගැනීම යන උපාය මාර්ගය භාවිත කර ඇත.

ඉදිරි දිනවල දී ගැටළුවකින් තොරව ආහාර සපයා ගැනීමට හැකි වේ යැයි අපේක්ෂාවක් පවතින ගෘහ කාණ්ඩ ප්‍රතිශතය 84.6% ක් වන අතර එලෙස ආහාර ලබාගැනීම අවිනිශ්චිත තත්ත්වයක සිටින ගෘහ කාණ්ඩ ගණන 15.4 % කි. එවැනි අවිනිශ්චිතතාවයක් ඇතිවීමට බලපා ඇති ප්‍රධාන හේතුවක් ලෙස ගෘහ කාණ්ඩ වැඩිම ප්‍රතිශතයක් (35%) පෙන්වා දෙන්නේ ඉදිරි දිනවල දී කුමන තත්ත්වයක් පවතීද යන්න නිශ්චිත නොවීම ය. ඉදිරියේදී අපහසුතාවයකින් තොරව ආහාර සපයා ගැනීම අවිනිශ්චිත වන විට ඒ සඳහා ගනු ලබන ක්‍රියා මාර්ග ලෙස වැඩි ගෘහ කාණ්ඩ ප්‍රතිශතයක් (26.5%) දක්වා සිටින්නේ මිලෙන් අඩු ආදේශක ආහාර පරිභෝජනය සඳහා යොමු වන බව ය.

පරිභෝජනය සඳහා ආහාර ගබඩා කර තබා ගැනීමට පුරුදුව සිටින ගෘහ කාණ්ඩ ප්‍රතිශතය මුළු ගෘහ කාණ්ඩ ප්‍රතිශතයෙන් 63.6 % ක් වේ. මෙයින් 74% ක් තොග වශයෙන් මිලට ගැනීමේ වාසිය හේතුකොටගෙන ආහාර ගබඩා කර ගැනීම සිදු කරයි.

පරිභෝජනය සඳහා සහල් ගබඩා කර තබා ගන්නා ගෘහ කාණ්ඩ ප්‍රතිශතය 61.9% ක් වන අතර එයින් 18.1 % තමා විසින් ම සහල් නිෂ්පාදනය කර ගනු ලබන ගෘහ කාණ්ඩ වේ.

ශ්‍රී ලංකාවේ ගෙවතු වගාව සිදුකරන ගෘහ කාණ්ඩ ප්‍රතිශතය 61.5% ක් වන අතර නාගරික අංශය තුළ ගෙවතු වගාව 9% ක් ලෙස ද ග්‍රාමීය අංශය තුළ 87.8% ක් සහ වතු අංශය තුළ 3.1% ක් ලෙස සමීක්ෂණ තොරතුරු මගින් අනාවරණය වේ. ගෙවතු වගාව යටතේ වැඩිපුරම වගාකරන බෝග වර්ගයන් අතුරින් කෙසෙල්, අඹ, පොල් මෙන්ම එළවළු කාණ්ඩය යටතේ වම්බටු, මැකරල්, මුරුංගා, මිරිස් වැනි බෝග දැක්විය හැකිය.

1. හැඳින්වීම

1.1 පසුබිම

ආහාර සුරක්ෂිතතාවය පිළිබඳ ලෝකයේම අවධානය යොමුව ඇති කාල පරිච්ඡේදයක් ලෙස මෙම කාලවකවානුව හැඳින්විය හැකිය. ගෘහ කාණ්ඩවල ප්‍රමාණවත් ආහාර සුරක්ෂිතතාවයක් නොමැති වීම පිළිබඳව මුළු ලෝකයේම කතිකාවතක් ගොඩ නැගී ඇත. ගෘහ කාණ්ඩයක ප්‍රමාණවත් ආහාර සුරක්ෂිතතාවයක් නොමැති වීම ගැටළුවකි. මෙය ජනතාවගේ කාර්යක්ෂමතාවය සහ සෞඛ්‍ය තත්ත්වයේ විශාල පසුබෑමක් ඇති කිරීමට හේතු විය හැකිය. එබැවින් මෙම තත්ත්වයෙන් මිදීම සඳහා ගෘහ කාණ්ඩ මට්ටමින් ආහාර සුරක්ෂිතතාවය මැන බැලීමට දර්ශක කිහිපයක් සකස් කිරීම කාලීන අවශ්‍යතාවයක් බවට පත්වී ඇත. එබැවින් ශ්‍රී ලංකාව තුළ ද ගෘහ කාණ්ඩ මට්ටමින් ආහාර සුරක්ෂිතතාවය පිළිබඳ පරීක්ෂා කිරීම සඳහා සමීක්ෂණයක් සිදුකරන ලදී.

පළමුවෙන්ම ආහාර සුරක්ෂිතතාවය යන්නෙන් කුමක් අදහස් වේ ද යන්න විමසා බැලිය යුතුවේ. මූලික අර්ථ දැක්වීමට අනුව, ආහාර සුරක්ෂිතතාවය යනු කාර්යක්ෂම සහ නිරෝගී ජීවිතයක් සඳහා රටක සියලු වැසියන්ට සෑම අවස්ථාවකදීම ප්‍රමාණවත් ලෙස ආරක්ෂිත සහා පෝෂ්‍යදායී ආහාර ලබා ගැනීමට ඇති හැකියාව වේ.

මෙතෙක් ශ්‍රී ලංකාව තුළ ආහාර සුරක්ෂිතතාවය පිළිබඳව ජාතික මට්ටමේ සමීක්ෂණයක් සිදුකර නොමැති අතර පළමු වරට එම කර්තව්‍ය සිදුකරනු ලැබූයේ ආර්ථික සංගණනය 2013/14 කෘෂිකාර්මික කටයුතු පිළිබඳ ගණන් ගැනීම හා සමගාමීව පවත්වන ලද “ගෘහ කාණ්ඩ ආහාර සුරක්ෂිතතාවය පිළිබඳ සමීක්ෂණය” යටතේ ය.

ලෝක ආහාර සහ කෘෂිකාර්මික සංවිධානයේ (FAO) ලෝක කෘෂිකර්ම සංගණන වැඩසටහන 2010 නිර්දේශයන්ට අනුව සකස් කරන ලද ගෘහ කාණ්ඩ ආහාර සුරක්ෂිතතාවය පිළිබඳ ප්‍රශ්නාවලිය (FSQ) නමින් උපලේඛනයක් සකස් කර ඒමඟින් ගෘහ කාණ්ඩ ආහාර සුරක්ෂිතතාවය පිළිබඳ තොරතුරු රැස් කිරීම සිදු කරන ලදී.

1.2 ගෘහ කාණ්ඩ ආහාර සුරක්ෂිතතාවය පිළිබඳ සමීක්ෂණයේ අරමුණු

1. ශ්‍රී ලංකාව ආහාර සුරක්ෂිතතාවය අතින් කෙබඳු මට්ටමක සිටින්නේදැයි මැන බැලීම.
2. ජනතාවගේ ආහාර සුරක්ෂිතතාවය පිළිබඳ රජයට ප්‍රතිපත්ති සකස් කිරීම සහ සැලසුම් සම්පාදනයට අවශ්‍ය තොරතුරු ලබා දීම.
3. ජනතාවගේ ආහාර පරිභෝජන රටාව හඳුනා ගැනීම මඟින් ඉදිරියේදී ආහාර නිෂ්පාදනය පිළිබඳ සැලසුම් සම්පාදනයට අවශ්‍ය තොරතුරු ලබා දීම.
4. ආහාර සුරක්ෂිතතාවය පිළිබඳ ජනතාවගේ අවධානය වැඩි දියුණු කිරීම.
5. ආහාර සුරක්ෂිතතාවය පිළිබඳ නව අධ්‍යයන සඳහා පසුබිමක් සකස් කිරීම.

2. සමීක්ෂණ මූලධර්ම

2.1 නියැදි සැලැස්ම හා නියැදි රාමුව

සමීක්ෂණය සඳහා නිවාස ඒකක 25,000 ක නියැදියක් තෝරාගත් අතර පියවර 2හි ස්ථානකරන නියැදි ක්‍රමවේදය (Two Stage Stratified) ඒ සඳහා භාවිත කරන ලදී. 2011 වර්ෂයේ පැවැත්වූ ජන හා නිවාස සංගණනය අනුසාරයෙන් ගොඩනගන ලද ප්‍රධාන නියැදි රාමුව, නියැදි රාමුව ලෙස යොදා ගනු ලැබීය. දිස්ත්‍රික් මට්ටමේ ඇස්තමේන්තු ලබාදීමේ අරමුණින් නිවාස ඒකක 25,000 ක ප්‍රමාණයක් තෝරාගෙන , සමීක්ෂණය පැවැත්වීය.

2.2 නියැදිය බෙදා වෙන් කිරීම

දිස්ත්‍රික්ක අතර ප්‍රාථමික නියැදි ඒකක 2,500 ක් බෙදා වෙන් කිරීම දිස්ත්‍රික්ක අතර නිවාස ඒකක ප්‍රමාණයට සමානුපාතික වන පරිදි සිදු කරන ලදී. දිස්ත්‍රික්කය තුළ අංශයන් අතර බෙදා හැරීම ද නිවාස ඒකක ප්‍රමාණයට සමානුපාතික වන පරිදි සිදු කරන ලදී.

2.3 ප්‍රාථමික නියැදි ඒකක බෙදා වෙන් කිරීම (PSU)

2011 ජන හා නිවාස සංගණනය වෙනුවෙන් පිළියෙල කරන ලද සංගණන කාණ්ඩ ඇතුළත් දත්ත පද්ධතිය ප්‍රාථමික නියැදි ඒකක තෝරා ගැනීමට භාවිත කරන ලදී. එම නියැදි ඒකක තෝරා ගැනීමට PPS Systematic නියැදීමේ ක්‍රමය භාවිත කරන ලදී.

2.4 ද්විතීක නියැදි ඒකක තේරීම (SSU)

තෝරා ගත් ප්‍රාථමික නියැදි ඒකකවලින් නිවාස ඒකක 10 බැගින් තෝරා ගැනීම ක්‍රමවත්ව (Systematic random sampling method) සිදු කරන ලදී. ඒකක 2,500 න් තෝරාගත් එම නිවාස ඒකක 25,000 ද්විතීක නියැදි ඒකක විය.

2.5 ප්‍රතිචාර නොදැක්වීම් සඳහා සීරුමාරු කිරීම

සමීක්ෂණ උපලේඛනයේ පාලන දත්ත යටතේ විමසනු ලබන අවසාන ප්‍රතිඵල කේතය මගින්, සමීක්ෂණය වෙනුවෙන් ප්‍රතිචාර නොදැක්වීම සිදුවී තිබේ නම් ඒවා නිර්ණය කල හැකිය. පහත සඳහන් ආකාරයට සකසා ඇති අවසාන ප්‍රතිඵල වර්ග කිරීම මගින්, ප්‍රතිචාර නොදැක්වීම හඳුනාගෙන ඒ සඳහා අවශ්‍ය සීරුමාරු කිරීම් කර ගත හැකිය.

කාණ්ඩය හා විස්තර	ප්‍රතිඵල කේතය
1. උපලේඛනය සම්පූර්ණ කර ඇත	1
2. දැනට මෙවැනි නිවාස ඒකකයක් නැත.	4
3. ප්‍රතිචාර දක්වා නොමැත, තාවකාලිකව වසා ඇත.	2,3

1 වන කාණ්ඩය සහ 2 වන කාණ්ඩය

මෙම ප්‍රතිඵල මඟින් හඳුනාගත් උපලේඛනවල දත්ත සාප්‍රච ම භාවිත කළ හැක. කිසිදු සිරුමාරු කිරීමක් අවශ්‍ය නොවන අතර දත්ත භාර ගැනීම කළ හැකිය.

2 වන කාණ්ඩය

මෙමඟින් හඳුනා ගන්නා උපලේඛන අසම්පූර්ණ උපලේඛන වන අතර , එම නිසා කාණ්ඩ 1 යටතේ ලැබුණු ගෘහ ඒකක නියැදියට සමානුපාතික ලෙස නැවත සිරුමාරු කිරීමකට බඳුන් විය යුතුය. නාගරික , ග්‍රාමීය , සහ වතු අංශයේ සෑම සංගණන කාණ්ඩයකින් කාණ්ඩයකටම යොමු කරමින්, මේ සඳහා අගයක් ලබා ගත යුතුය. සංගණන කාණ්ඩ මට්ටමින් බර තැබීමට සාධක ගණනය කිරීම පහත සමීකරණයෙන් සිදු කෙරේ.

එනම් :

$$W'_h = \frac{1}{m_{jk}} \sum_{h=1}^{m_{jk}} \frac{1}{P_h} \frac{N_h}{n_h}$$

N_h = h නම් සංගණන කාණ්ඩයේ ලැයිස්තු ගත කරන ලද සම්පූර්ණ නිවාස ඒකක ගණන.

n_h = h නම් සංගණන කාණ්ඩයේ තෝරා ගත් නිවාස ඒකක ගණන .

එවිට මුල් බර තැබීමේ සාධකය පහත පරිදි වෙනස් වේ .

$$W_h = W'_h \cdot \left(\frac{n^1_h - n_{h2}}{n_{h1}} \right)$$

එනම් :

n_{h1} = 1 කාණ්ඩය යටතේ වන ගෘහ ඒකක ගණන

n_{h2} = 2 කාණ්ඩය යටතේ වන ගෘහ ඒකක ගණන

n^1_h = ගෘහ ඒකක නියැදිය (කාණ්ඩය 1,2 සහ 3)

3. ආහාර පරිභෝජන රටාව

ගෘහ කාණ්ඩ ආහාර සුරක්ෂිතතාවය පිළිබඳ සමීක්ෂණය යටතේ කෘෂිකාර්මික කටයුතුවල නිරත ගෘහ කාණ්ඩයන්හි සමාජිකයින් සමීක්ෂණය පවත්වන දිනට පෙර සතිය තුළදී පරිභෝජනය කරන ලද ආහාර වර්ග පිළිබඳව තොරතුරු රැස් කරන ලදී. මෙහිදී ආහාර අයිතම 55 ක් පිළිබඳ තොරතුරු විමසන ලදී. මෙම ආහාර වර්ග 55 න් එළවළු සහ පලතුරු කාණ්ඩ කර ඇති අතර එම එක් එක් ආහාර වර්ගයන් පරිභෝජනය කළ ගෘහ කාණ්ඩ ප්‍රතිශතයන් වගුව 3.1 මගින් දක්වා ඇත.

වගුව 3.1 ආහාර වර්ග පරිභෝජනය කර ඇති ගෘහ කාණ්ඩ ප්‍රතිශතයන්

ප්‍රධාන ආහාර වර්ගය	පරිභෝජනය කළ ගෘහ කාණ්ඩ ප්‍රතිශතය	ප්‍රධාන ආහාර වර්ගය	පරිභෝජනය කළ ගෘහ කාණ්ඩ ප්‍රතිශතය
සහල්/බත්	99.7	අයිස්ක්‍රීම්	11.5
තිරිඟු පිටි	43.6	ජෑම්	5.3
පාන්	62.3	පොල් තෙල්	87.5
නුඩල්ස්	24.4	එළවළු තෙල්	9.9
කඩල	29.5	පොල්	98.6
මුං ඇට	20.8	සීනි	98.4
කව්පි	15.1	තේ කුඩු	98.2
පරිප්පු	93.6	මිරිස්	96.4
වෙනත් ධාන්‍ය	6.1	රතු එණු	96.4
අර්තාපල්	80.5	බිත්තර	60.3
මඤ්ඤාක්කා/බතල	35.8	කුකුළු මස්	36.2
එළවළු	99.0	වෙනත් මස් වර්ග	7.4
පලතුරු	80.1	මාළු	69.5
දියර කිරි	6.3	වෙනත් මුහුදු ආහාර	3.4
පිටිකිරි	69.5	ටින් මාළු	10.9
බටර්/මාගරින්	14.2	කරවල	74.8
යෝගට්	29.9		

3.1 වගුව පරීක්ෂා කිරීමේදී පෙනී යන්නේ ශ්‍රී ලංකාවේ සහල්/බත් පරිභෝජනය කර ඇති ගෘහ කාණ්ඩ ප්‍රතිශතය 99.7% ක් බව ය. එසේම තිරිඟු පිටි පරිභෝජනය කරන ගෘහ කාණ්ඩ ප්‍රතිශතය 43.6% කි. පාන් පරිභෝජනය කරනු ලබන ගෘහ කාණ්ඩ ප්‍රතිශතය වන්නේ 62.3% කි. පරිප්පු සහ අර්තාපල් පරිභෝජනය ඉහළ අගයක් පෙන්වුම් කරන අතර පිළිවෙලින් 93.6% ක් සහ 80.5% ක් වේ. එසේම එළවළු සහ පලතුරු පරිභෝජනය කරන ගෘහ කාණ්ඩ ප්‍රතිශතය පිළිවෙලින් 99.0% ක් සහ 80.1% ක් වේ. දියර කිරි පරිභෝජනය කරන ගෘහ කාණ්ඩ ප්‍රතිශතය 6.3% ක් වන අතර පිටිකිරි පරිභෝජනය කරන ගෘහ කාණ්ඩ ගණන 69.5% කි. සීනි පරිභෝජනය 98.4% ක් වේ. බිත්තර, කුකුළු මස්, මාළු පරිභෝජනය කරන ගෘහ කාණ්ඩ ප්‍රතිශතයන්

පිළිවෙලින් 60.3% , 36.2% ක් සහ 69.5% ක් වේ. මෙම එක් එක් ආහාර වර්ගවල පරිභෝජනය, අංශය අනුව වගුව 3.2 යටතේ දක්වා ඇත.

වගුව 3.2 ආහාර වර්ග පරිභෝජනය කර ඇති ගෘහ කාණ්ඩ ප්‍රතිශතයන් අංශය අනුව

ප්‍රධාන ආහාර වර්ගය	පරිභෝජනය කළ ගෘහ කාණ්ඩ ප්‍රතිශතය			ප්‍රධාන ආහාර වර්ගය	පරිභෝජනය කළ ගෘහ කාණ්ඩ ප්‍රතිශතය		
	නාගරික	ග්‍රාමීය	වතු		නාගරික	ග්‍රාමීය	වතු
සහල්/බත්	99.6	99.7	99.9	අයිස්ක්‍රීම්	17.8	10.3	8.0
තිරිඟු පිටි	45.9	40.8	86.3	ජෑම්	10.8	4.1	5.2
පාන්	69.9	60.9	58.2	පොල් තෙල්	82.0	88.4	93.5
නුඩල්ස්	34.6	21.7	32.0	එළවළු තෙල්	18.6	8.1	8.9
කඩල	35.5	27.9	34.0	පොල්	97.7	98.7	98.9
මුං ඇට	26.4	19.7	18.7	සීනි	99.0	98.3	98.4
කවිපි	18.1	14.7	10.2	තේ කුඩු	98.7	98.2	96.2
පරිප්පු	94.1	93.4	96.1	මිරිස්	96.4	96.5	94.8
වෙනත් ධාන්‍ය	7.0	5.5	14.8	රතු එණු	97.2	96.4	94.2
අර්තාපල්	80.2	80.8	77.8	බිත්තර	65.0	59.1	64.7
මඤ්ඤෝක්කා/බතල	31.6	36.6	37.6	කුකුළු මස්	52.8	32.8	32.5
එළවළු	98.7	99.1	99.2	වෙනත් මස් වර්ග	13.1	6.5	1.8
පලතුරු	87.9	77.2	66.5	මාළු	81.2	68.5	41.0
දියර කිරි	11.7	5.0	9.9	වෙනත් මුහුදු ආහාර	3.6	3.5	1.1
පිටිකිරි	81.9	67.1	63.8	ටින් මාළු	14.2	9.7	18.1
බටර්/මාගරින්	30.4	11.0	8.8	කරවල	68.1	76.1	79.2
යෝගට්	39.8	27.9	25.5				

3.2 වගුව පරීක්ෂා කිරීමේදී පෙනී යන්නේ සහල් පරිභෝජනය අංශ තුනෙහි ම ආසන්න වශයෙන් සමාන බවක් පෙන්වන බවයි. ප්‍රතිශතයක් ලෙස එය 99.0% ඉක්මවා ඇත.

වතු අංශය තුළ සිටින ගෘහ කාණ්ඩවලින් 86.3% ක් තිරිඟු පිටි පරිභෝජනය කරනු ලබයි. නාගරික හා ග්‍රාමීය අංශයන් තුළ තිරිඟු පිටි පරිභෝජනය කරන ගෘහ කාණ්ඩ ප්‍රතිශතයන් පිළිවෙලින් 45.9% ක් සහ 40.8 % ක් වේ. පාන් පරිභෝජනය සලකා බැලූවිට නාගරික අංශයේ ගෘහ කාණ්ඩවලින් 70.0% ට ආසන්න ප්‍රතිශතයක් පාන් පරිභෝජනය කරන බව පෙනී යයි.

ධාන්‍ය වර්ග එනම් කඩල, මුංඇට, කවිපි සහ වෙනත් ධාන්‍ය වර්ග පරිභෝජනය අංශ තුනෙහිම 5.5% ත් 36% ත් අතර ප්‍රමාණයක පවතින බව පෙනී යයි. පරිප්පු පරිභෝජනය අංශ තුනෙහි ම ඉහළ ප්‍රතිශතයක් පෙන්වුම් කරන අතර වතු අංශයෙහි එම අගය (96.1%) අතික් අංශ වලට වඩා තරමක් ඉහළ අගයක් පෙන්වුම් කරයි.

අර්තාපල් පරිභෝජනය 77.8% ත් 80.2% ත් අතර ප්‍රමාණයක පවතින අතර මඤ්ඤෝක්කා/බතල පරිභෝජනය 31.6% ත් 37.6% ත් අතර වේ.

සෑම අංශයක්ම එළවළු පරිභෝජනය 98% ඉක්මවා ඇති අතර පලතුරු පරිභෝජනය කරන ගෘහ කාණ්ඩ ප්‍රතිශතය සාපේක්ෂව අඩු අගයක් පෙන්වුම් කරන්නේ වතු අංශය තුළ වන අතර එය 66.5% කි.

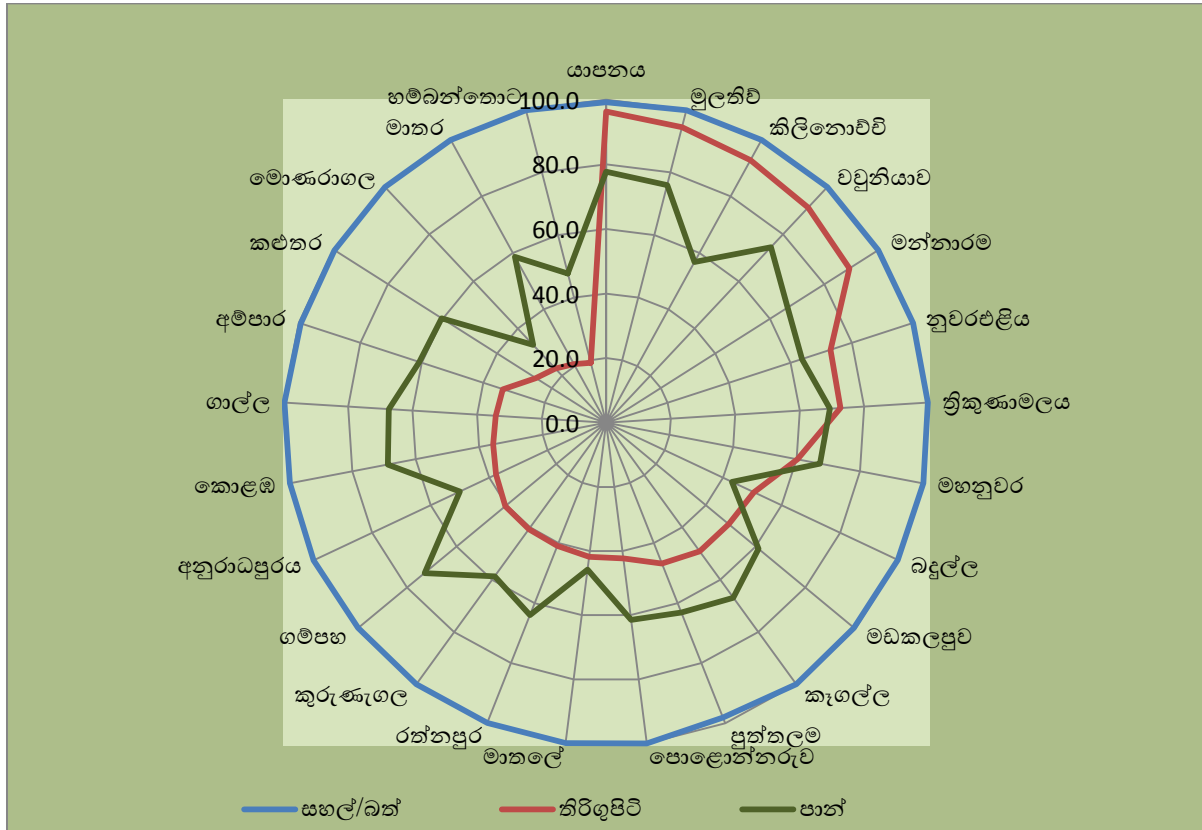
දියර කිරි පරිභෝජනය කරන ගෘහ කාණ්ඩ වැඩිම ප්‍රතිශතයක් නාගරික අංශය තුළ දැකිය හැකි අතර එය ප්‍රතිශතයක් ලෙස 11.7 % ක් වේ. දියර කිරි පරිභෝජනය කරන ගෘහ කාණ්ඩ අඩුම ප්‍රතිශතය වන 5% දැකිය හැක්කේ ග්‍රාමීය අංශය තුළය. පිටිකිරි පරිභෝජනය සලකා බැලූ විට නාගරික අංශය තුළ 81.9% ක් ද ග්‍රාමීය අංශය තුළ 67.1% ක් ද වතු අංශය තුළ 63.8% ක් ද ලෙස වාර්තා වී ඇත.

බටර්/මාගරින්, ජෑම්, යෝගට්, අයිස්ක්‍රීම් වැනි ආහාර ද්‍රව්‍ය පරිභෝජනය කරන ගෘහ කාණ්ඩ වැඩි ප්‍රතිශතයක් නාගරික අංශය තුළ දැකිය හැකි අතර එම අගයන් 11% - 40% අතර වේ. එසේම වතු අංශය සැලකීමේ දී 8% ත් 25% ත් අතර ප්‍රමාණයක් පමණක් මෙම ආහාර ද්‍රව්‍ය පරිභෝජනය කරන බව පෙනී යයි.

පොල් තෙල් පරිභෝජනය සලකා බැලූ විට වතු අංශයේ ගෘහ කාණ්ඩවලින් 93.5% ක් පොල් තෙල් පරිභෝජනය කරනු ලබයි. එළවළු තෙල් පරිභෝජනය කරනු ලබන්නේ නාගරික අංශය තුළ ගෘහ කාණ්ඩ වලින් 18.6% ක් පමණක් වේ. ග්‍රාමීය හා වතු අංශය තුළ එළවළු තෙල් පරිභෝජනය 8% පමණ වේ.

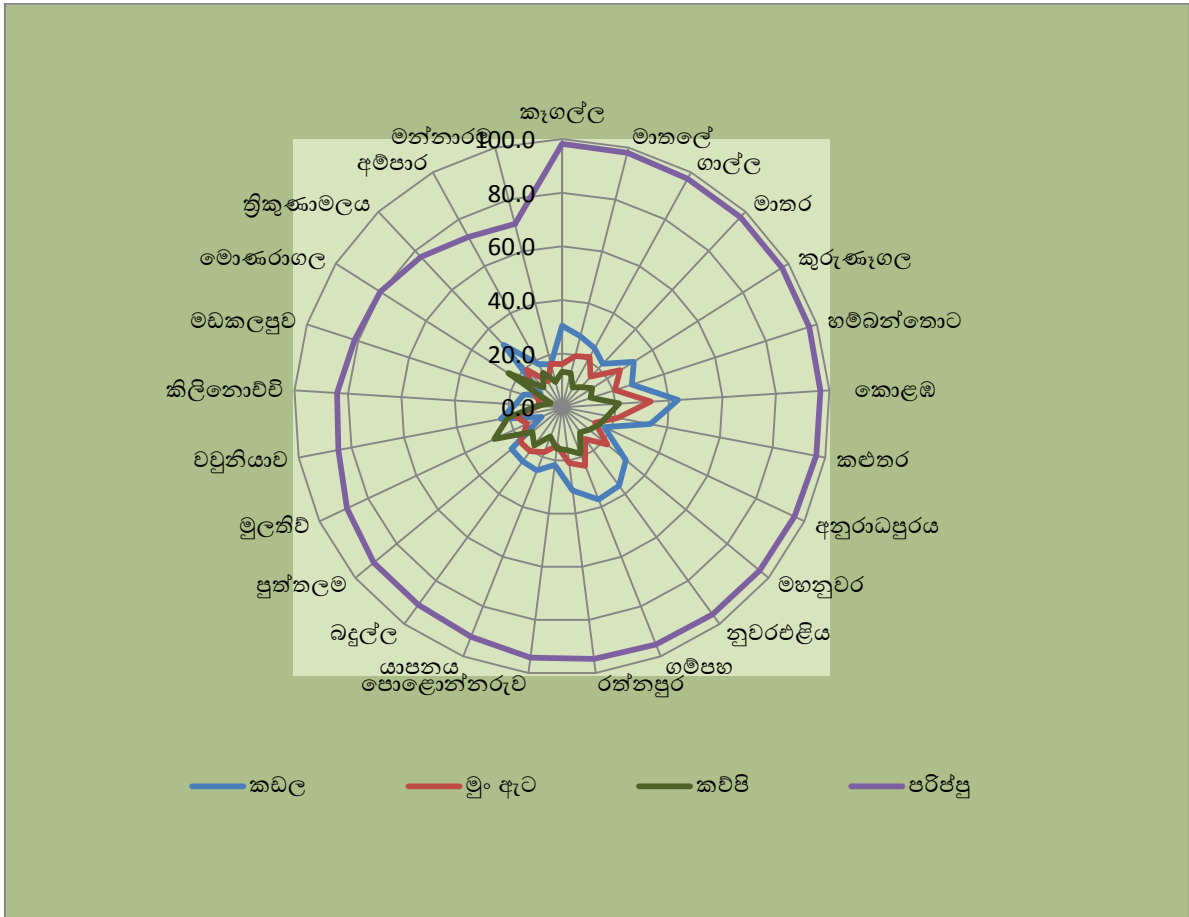
බිත්තර , කුකුළු මස්, මාළු පරිභෝජනයන් සලකා බැලූවිට නාගරික අංශය තුළ සිටින ගෘහ කාණ්ඩවලින් පිළිවෙලින් 65.0%, 52.8% සහ 81.2% ක් වශයෙන් පරිභෝජනය කරන බව පෙනී යයි. එසේම වතු අංශය තුළ මාළු පරිභෝජනය කරනු ලබන්නේ 41.0% ක් පමණ වුවද කරවල පරිභෝජනය 79.2% ක් බව පෙනී යයි.

රූපය 3.1 සහල්,කිරිඟු පිටි, පාන් පරිභෝජනය කරන ගෘහ කාණ්ඩ ප්‍රතිශතය දිස්ත්‍රික්ක අනුව



රූපය 3.1 පරීක්ෂා කිරීමේ දී පෙනී යන්නේ සහල් පරිභෝජනය සෑම දිස්ත්‍රික්කයක් තුළ ම 100% ආසන්න මට්ටමේ පවතින බවය. එසේම කිරිඟු පිටි පරිභෝජනය සලකා බැලූවිට ඉහළ අගයන් පෙන්වුම් කරන්නේ පිළිවෙලින් යාපනය (96.3%) , මුලතිව් (94.4%) , කිලිනොච්චි (92.7%), වවුනියාව (91.3%) , මන්නාරම (89.1%), නුවරඑළිය (73%) යන දිස්ත්‍රික්කයන් ය. කිරිඟු පිටි පරිභෝජනය අඩු ප්‍රතිශතයක් වාර්තා වන්නේ පිළිවෙලින් හම්බන්තොට (19%), මාතර (20.7%) සහ මොණරාගල (23%) යන දිස්ත්‍රික්කයන්ය. පාන් පරිභෝජනය සලකා බැලූවිට ඉහළ ප්‍රතිශතයක් යාපනය, මුලතිව්, වවුනියාව සහ ගම්පහ දිස්ත්‍රික්කවලින් සහ අඩු පරිභෝජන ප්‍රතිශතය පිළිවෙලින් මොණරාගල, බදුල්ල, මාතලේ වැනි දිස්ත්‍රික්කවලින් වාර්තා වී ඇති බව පෙනී යයි.

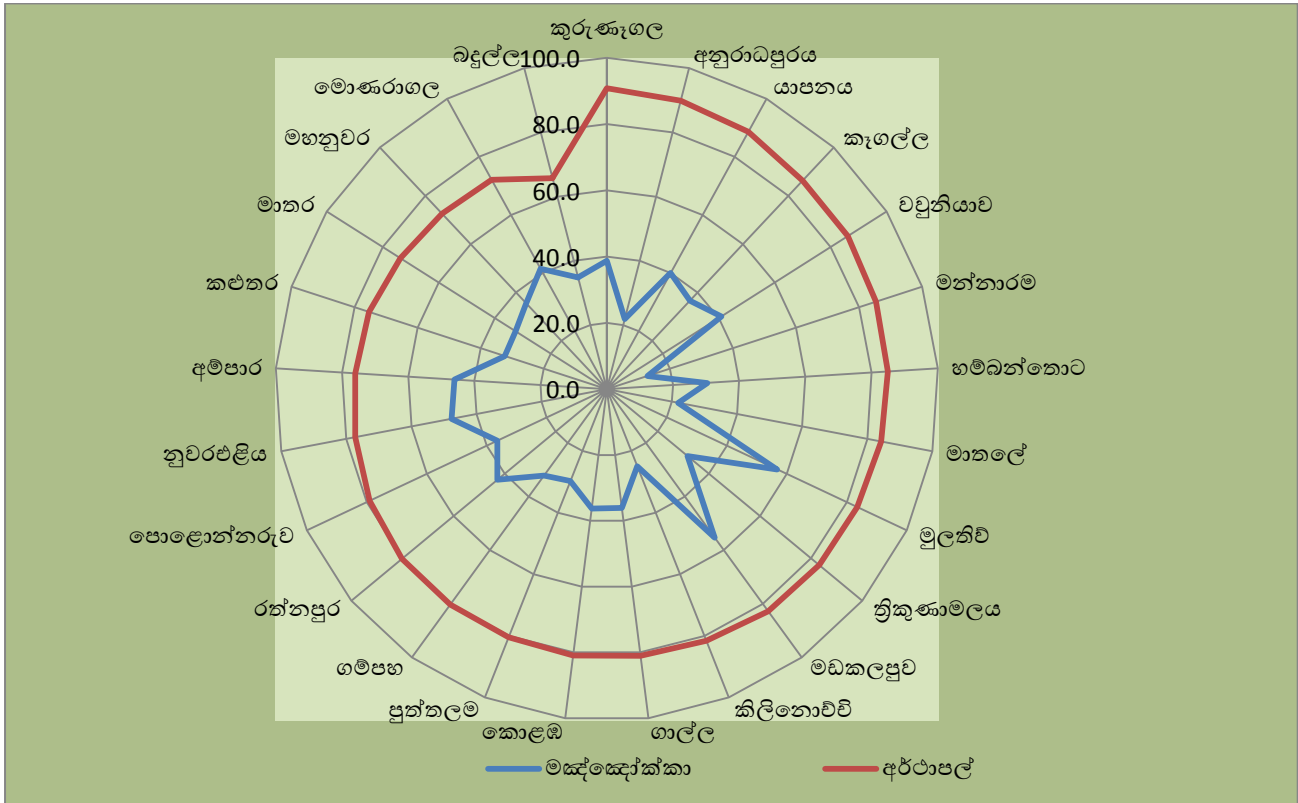
රූපය 3.2 ධාන්‍ය වර්ග පරිභෝජනය කරන ගෘහ කාණ්ඩ ප්‍රතිශතය දිස්ත්‍රික්ක අනුව



ධාන්‍ය වර්ග පරිභෝජනය සලකා බැලූ විට දිස්ත්‍රික්ක 17 ක ගෘහ කාණ්ඩ වලින් 90% කට වැඩි ප්‍රතිශතයක් පරිප්පු පරිභෝජනය පෙන්වූ කරයි. කැගල්ල (98.2%), මාතලේ (97.9%) සහ ගාල්ල (97.3%) දිස්ත්‍රික්ක වැඩි ප්‍රතිශතයක් වාර්තා කරන අතර මන්නාරම (70.6%), අම්පාර(72.4%) සහ ත්‍රිකුණාමලය (77%) දිස්ත්‍රික්ක අඩු ප්‍රතිශතයක් වාර්තා කරයි.

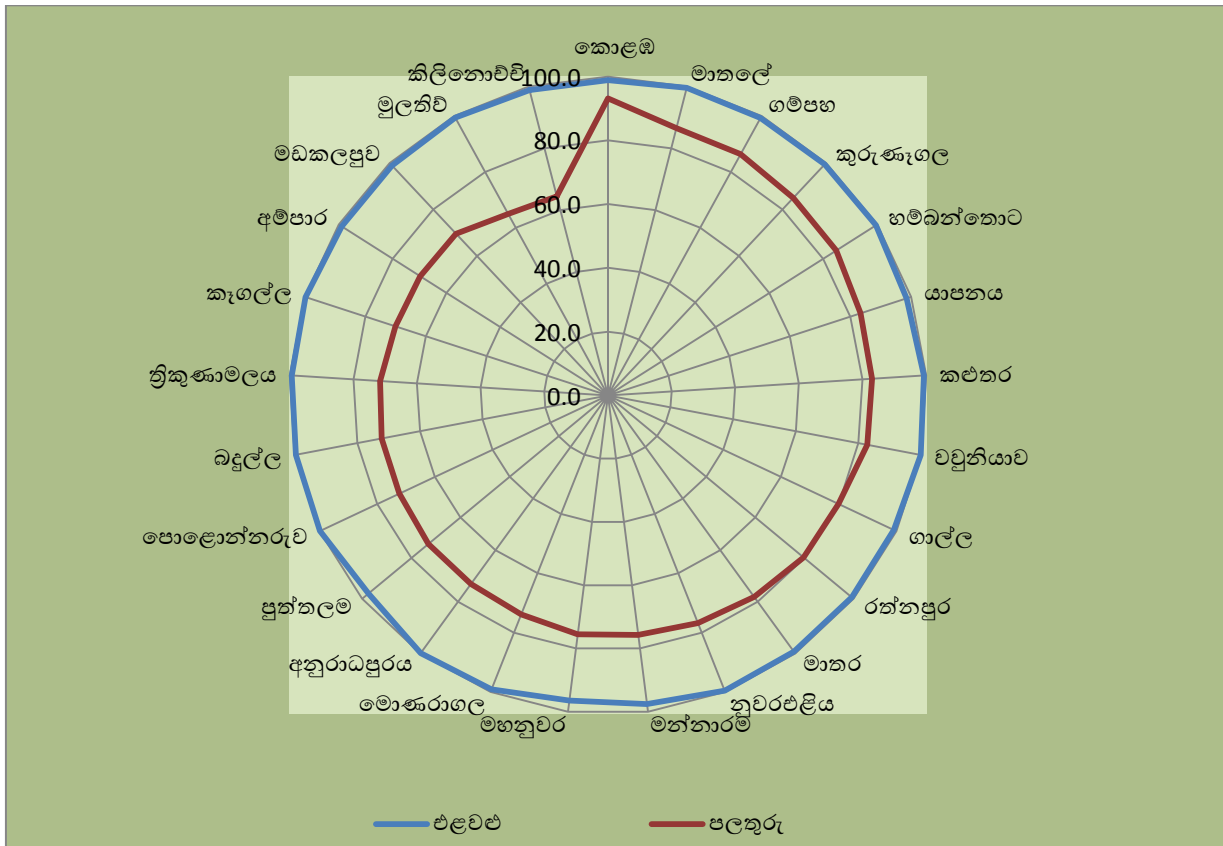
කඩල පරිභෝජනය සලකා බැලූ විට ඉහළ ප්‍රතිශතයක් පෙන්වූ කරන්නේ කොළඹ (43.3%), ගම්පහ (37.1%) සහ නුවරඑළිය (36.2%) දිස්ත්‍රික්ක වේ. මුලතිව් (8.5%) සහ මොණරාගල (9.5%) දිස්ත්‍රික්කයන් හි කඩල පරිභෝජන ප්‍රතිශතය පහළ අගයක් ගෙන තිබේ. මුංඇට පරිභෝජනය වැඩිම කොළඹ (33.2%) දිස්ත්‍රික්කය වන අතර අඩුම කිලිනොච්චි (8.4%) දිස්ත්‍රික්කය වේ. කව්පි පරිභෝජනය සලකා බැලූ විට වැඩිම ප්‍රතිශතය කිලිනොච්චි (27.9%) සහ අඩුම ප්‍රතිශතය අම්පාර (4.3%) දිස්ත්‍රික්කයන් හි වේ. වෙනත් ධාන්‍ය පරිභෝජනය (තල, කුරක්කන්, මෙනේරි, බඩඉරිඟු) සලකා බැලූ විට ඉහළම ප්‍රතිශතයක් අනුරාධපුරය (24%) සහ වවුනියාව (17.7%) දිස්ත්‍රික්කයන් හි ද අඩුම ප්‍රතිශතය මඩකලපුව (1.4%) දිස්ත්‍රික්කයෙන් ද වාර්තා වේ.

රූපය 3.3 අල වර්ග පරිභෝජනය කරන ගෘහ කාණ්ඩ ප්‍රතිශතය දිස්ත්‍රික්ක අනුව



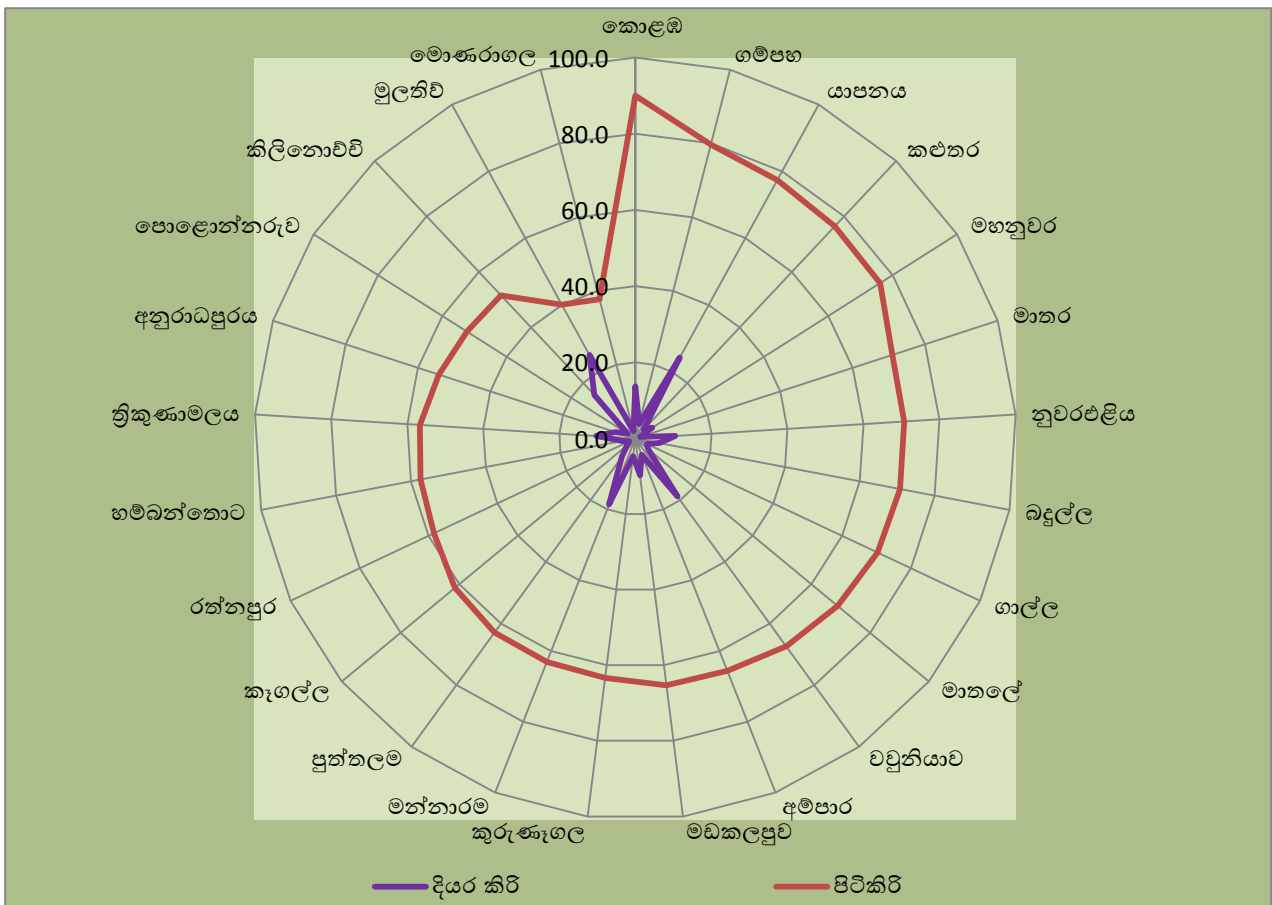
අර්ථාපල් පරිභෝජනය ඉහළ අගයන් පෙන්වුම් කරනුයේ පිළිවෙලින් කුරුණෑගල (90.8%), අනුරාධපුර (89.9%) සහ යාපනය (88.7%) යන දිස්ත්‍රික්කයන් හි වේ. අර්ථාපල් පරිභෝජනය අඩු ප්‍රතිශතයක් වාර්තා වන්නේ බදුල්ල (65.8%) සහ මොණරාගල (72.1%) දිස්ත්‍රික්කවල වේ.

රූපය 3.4 එළවළු සහ පලතුරු පරිභෝජනය කරන ගෘහ කාණ්ඩ ප්‍රතිශතය දිස්ත්‍රික්ක අනුව



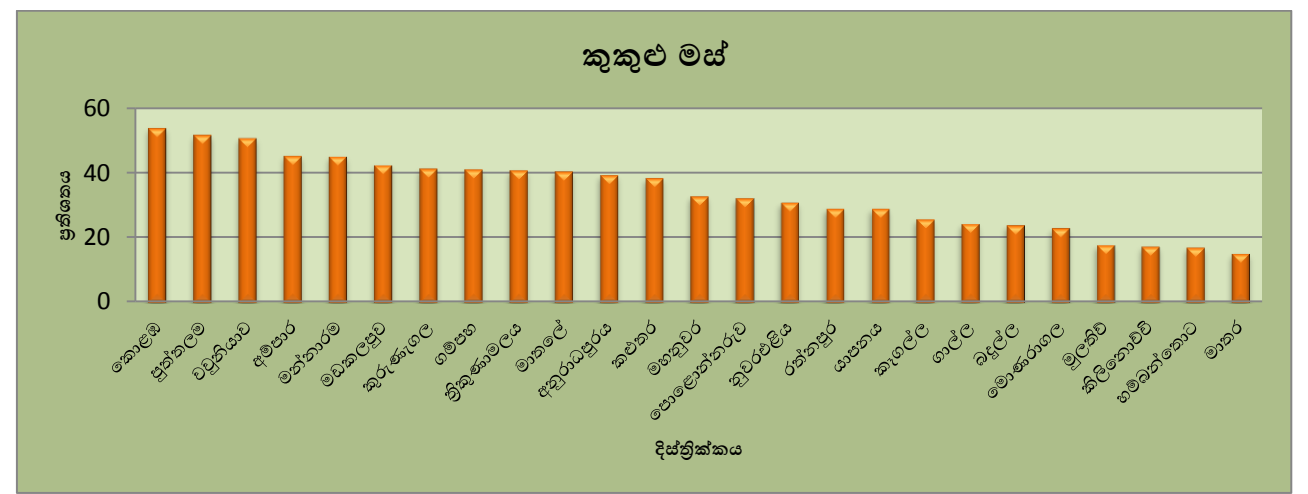
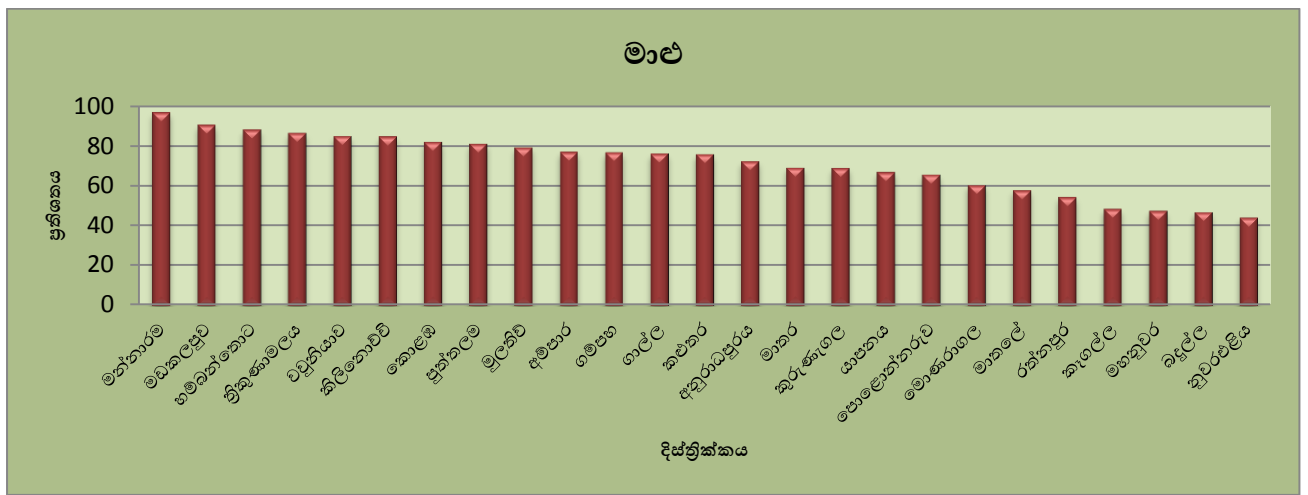
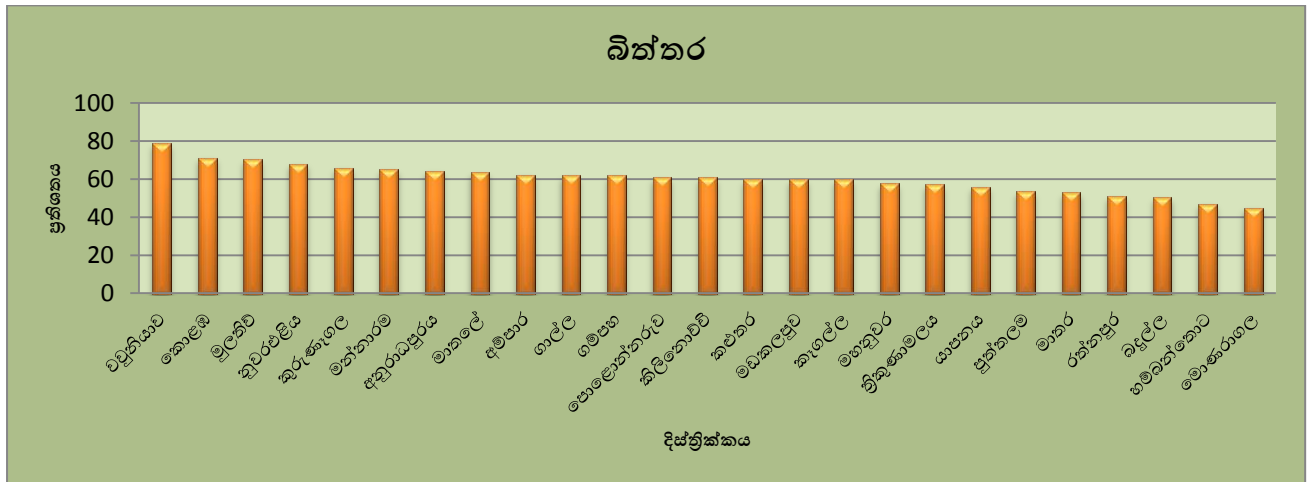
සෑම දිස්ත්‍රික්කයක් තුළම 95% ඉක්මවා එළවළු පරිභෝජනය සිදුකරන අතර පලතුරු පරිභෝජනය ඉහළ ප්‍රතිශතයක් (93.2%) වාර්තා වන්නේ කොළඹ දිස්ත්‍රික්කයෙනි. පලතුරු පරිභෝජනය අඩුම ප්‍රතිශතයන් පිළිවෙලින් වාර්තා වන්නේ කිලිනොච්චි (64.4%), මූලතිව් (64.9%) සහ මඩකලපුව (69.5%) දිස්ත්‍රික්කයන් හි වේ.

රූපය 3.5 දියර කිරි සහ පිටි කිරි පරිභෝජනය කරන ගෘහ කාණ්ඩ ප්‍රතිශතය දිස්ත්‍රික්ක අනුව



දියර කිරි පරිභෝජනය සලකා බැලූ විට වැඩිම ප්‍රතිශතයන් පිළිවෙලින් වාර්තා වනුයේ මුලතිව් (25%), යාපනය (24.3%), වවුනියාව (18.8%) සහ මන්නාරම (18.6%) යන දිස්ත්‍රික්කවලිනි. එසේම දියර කිරි පරිභෝජනය අඩු ප්‍රතිශතයන් මාතර (1.4%), රත්නපුර (1.7%) සහ මොණරාගල (2.1%) දිස්ත්‍රික්කවලින් වාර්තා වී ඇත. පිටි කිරි පරිභෝජනය සලකා බැලූ විට කොළඹ (90.0%), ගම්පහ (79.6%) සහ යාපනය (77.4%) දිස්ත්‍රික්කයන්හි ඉහළ ප්‍රතිශතයන් වාර්තා වී ඇති අතර පහළ ප්‍රතිශතයන් වාර්තා වන්නේ මොණරාගල (37.7%), මුලතිව් (40.1%) සහ කිලිනොච්චි (51.6%) යන දිස්ත්‍රික්ක වලිනි.

රූපය 3.6 බිත්තර , මාළු , කුකුළු මස් පරිභෝජනය කරන ගෘහ කාණ්ඩ ප්‍රතිශතය දිස්ත්‍රික්ක අනුව



3.1 ආහාර සපයා ගන්නා ආකාරය

සෑම ගෘහ කාණ්ඩයක්ම පරිභෝජනය කිරීම සඳහා ආහාර සපයා ගන්නා ආකාරය එකිනෙකට වෙනස් වේ. ඒ අනුව ආහාර සුරක්ෂිතතාවය පිළිබඳ සමීක්ෂණය යටතේ දක්වා ඇති මූලික ආහාර වර්ග පරිභෝජනය කිරීම සඳහා ගෘහ කාණ්ඩ විසින් සපයා ගත් ආකාරය සමීක්ෂණය කරන ලදී. එහිදී වාර්තා වූ පරිදි පරිභෝජනය සඳහා ආහාර සපයා ගත් ආකාරය අනුව ගෘහ කාණ්ඩ ප්‍රතිශතයන් වගුව 3.3 යටතේ දක්වා ඇත.

වගුව 3.3 එක් එක් ආහාර වර්ග සපයාගත් ආකාරය (ආහාර ප්‍රභවය) අනුව ගෘහ කාණ්ඩ ප්‍රතිශතයන්

ආහාර වර්ගය	තමාම නිෂ්පාදනය කරන %	ඥාතීන්/ අසල්වැසින්ගෙන් ලැබීම %	මිලදී ගැනීම %	ශ්‍රමය වෙනුවෙන් හුවමාරු කරගැනීම %	ආහාර සහනාධාර %	ණයට ගැනීම %
සහල්/බත්	16.0	1.6	81.2	0.2	0.2	0.9
නිරිඟු පිටි	0.0	0.2	98.6	0.1	0.1	1.0
පාන්	0.1	0.5	99.1	0.1	0.0	0.2
නුඩිල්ස්	0.0	0.9	98.6	0.0	0.1	0.5
කඩල	0.0	1.0	97.7	0.1	0.8	0.5
මුංඇට	3.0	1.8	94.7	0.0	0.1	0.4
කව්පි	6.2	2.8	90.4	0.1	0.2	0.4
පරිප්පු	0.0	0.8	97.9	0.1	0.3	0.9
වෙනත් ධාන්‍ය	14.3	5.2	80.2	0.2	0.0	0.2
අර්තාපල්	0.6	0.9	96.5	0.1	1.2	0.7
මඤ්ඤොක්කා/බතල	23.9	7.3	68.5	0.1	0.0	0.1
එළවළු	9.3	3.1	87.3	0.2	0.0	0.2
පලතුරු	24.8	6.2	68.7	0.2	0.0	0.1
දියර කිරි	21.6	4.2	73.3	0.2	0.4	0.4
පිටිකිරි	0.0	1.1	98.0	0.2	0.0	0.7
බටර්/මාගරින්	0.0	0.2	99.3	0.1	0.0	0.8
යෝගට්	0.2	0.7	98.9	0.2	0.0	0.1
අයිස්ක්‍රීම්	0.2	0.9	98.4	0.3	0.1	0.2
ජෑම්	0.8	1.0	96.4	0.3	0.7	0.8
පොල්තෙල්	7.3	0.8	90.8	0.2	0.0	0.9
එළවළු තෙල්	0.0	1.0	98.2	0.4	0.0	0.3
පොල්	37.2	2.5	59.6	0.2	0.0	0.6
සීනි	0.0	0.8	97.6	0.4	0.2	1.0
තේ කුඩු/කෝපි	0.2	1.2	96.8	0.5	0.3	1.0
මිරිස්	1.3	0.8	96.5	0.4	0.0	1.0
රතුළුණු	0.6	1.2	96.9	0.4	0.0	0.9
බිත්තර	5.3	0.88	92.9	0.4	0.0	0.5
කුකුළු මස්	0.3	1.18	97.8	0.6	0.0	0.2
වෙනත් මස් වර්ග	0.2	2.62	96.8	0.3	0.0	0.1
මාළු	2.0	1.5	95.6	0.6	0.0	0.3
වෙනත් මුහුදු ආහාර	6.6	1.1	90.2	1.2	0.0	1.0
ටින් මාළු	0.0	0.5	97.0	0.2	1.2	1.0
කරවල	0.6	1	97.0	0.6	0.1	0.8

පරිභෝජනය කරන ලද ප්‍රධාන ආහාර වර්ග සලකා බලන විට තමා විසින් ම නිෂ්පාදනය කරගෙන පරිභෝජනය කර ඇති ප්‍රධාන ආහාර වර්ග ලෙස පොල් (37.2%), පලතුරු (24.8%), මඤ්ඤෝක්කා/බතල (23.9%), දියර කිරි (21.6%) සහල් (16.0%) සහ වෙනත් ධාන්‍ය (14.3%) හැඳින්විය හැකිය. මීට අමතරව සමස්ත ගෘහ කාණ්ඩ සංඛ්‍යාවෙන් 5% ත් 9% ත් අතර ප්‍රමාණයක පිරිසක් එළවළු, කවිපි, පොල් තෙල් සහ බිත්තර ද තමා විසින්ම නිපදවාගෙන ඇත. ශ්‍රී ලංකාවේ ප්‍රධානම ආහාර වර්ගයක් වන සහල් තමා විසින්ම නිෂ්පාදනය කර ගෙන ඇත්තේ ගෘහ කාණ්ඩවලින් 16% ක ප්‍රමාණයක් වන අතර 81.2% ක් ම තම සහල් අවශ්‍යතාවය සපුරාගෙන ඇත්තේ මිලදී ගැනීම හරහාය.

සමස්ත ගෘහ කාණ්ඩ සංඛ්‍යාවෙන් වැඩිම ප්‍රතිශතයක් තමා විසින්ම නිපදවාගනු ලබන ආහාර වර්ගය පොල් වන අතර මිලදී ගෙන පොල් පරිභෝජනය කරන ප්‍රතිශතය 59.6% කි. 2.5% ක ප්‍රතිශතයක් තම පොල් පරිභෝජන අවශ්‍යතාවය සපුරාගෙන ඇත්තේ වෙනත් අයගෙන් ලබා ගැනීමෙන්ය.

ධාන්‍ය වර්ග තමා විසින්ම නිපදවාගත ඇති පිරිස 1.5% ක් වන අතර 96% ක්ම තම ධාන්‍ය පරිභෝජන අවශ්‍යතාවය සපුරාගෙන ඇත්තේ මිලදී ගැනීමෙනි.

සමස්ත ගෘහ කාණ්ඩ සංඛ්‍යාවෙන් 98% - 99% ක ප්‍රමාණයක්ම තිරිඟු පිටි, පාන්, නුඩල්ස්, පිටි කිරි, බටර්, මාගරින්, යෝගට් සහ අයිස්ක්‍රීම් වැනි ආහාර වර්ග පරිභෝජන කර ඇත්තේ මිලදී ගැනීමෙනි.

මෙහි සඳහන් ආහාර වර්ගයන්හි පරිභෝජනය සහනාධාර තුළින් සපුරාගෙන ඇති පිරිස 1.2% කට වඩා අඩු ප්‍රතිශතයකි.

ශ්‍රී ලංකාවේ සමස්ත ගෘහ කාණ්ඩ සංඛ්‍යාවෙන් 2% ත් 6%ත් අතර ප්‍රමාණයක් එළවළු, පලතුරු, කවිපි , වෙනත් ධාන්‍ය හා දියර කිරි ඥාතීන් හෝ අසල්වැසියන් ගෙන් ලබාගෙන පරිභෝජනය කර තිබීම ද විශේෂ ලක්ෂණයකි.

4. ආහාර සුරක්ෂිතතාවය

මූලික අවශ්‍යතාවන් අතරින් ජීවත් වීම සඳහා සෑම මිනිසෙකුට ම අවශ්‍ය ප්‍රධානම දේ වන්නේ ආහාරය. ආහාර නොමැතිව මේ ලොව කිසිම ජීවියකුට ජීවත්විය නොහැකිය. එසේම සෞඛ්‍ය සම්පන්න ජීවිතයක් ගත කිරීම සඳහා ප්‍රමාණවත් සහ ගුණාත්මක ආහාර වේලක් පරිභෝජනය කළ යුතු වේ. සෑම අවස්ථාවකදී ම ප්‍රමාණවත් ලෙස පෝෂ්‍යදායී ආහාර පරිභෝජනය කිරීමට හැකි වූ ගෘහ කාණ්ඩ ආහාර සුරක්ෂිත ගෘහ කාණ්ඩ ලෙස හඳුනා ගනු ලබයි. ඒ අනුව ආහාර සුරක්ෂිත සහ අනාරක්ෂිත ගෘහ කාණ්ඩ ප්‍රතිශතයන් වගුව 4.1 මගින් දක්වා ඇත.

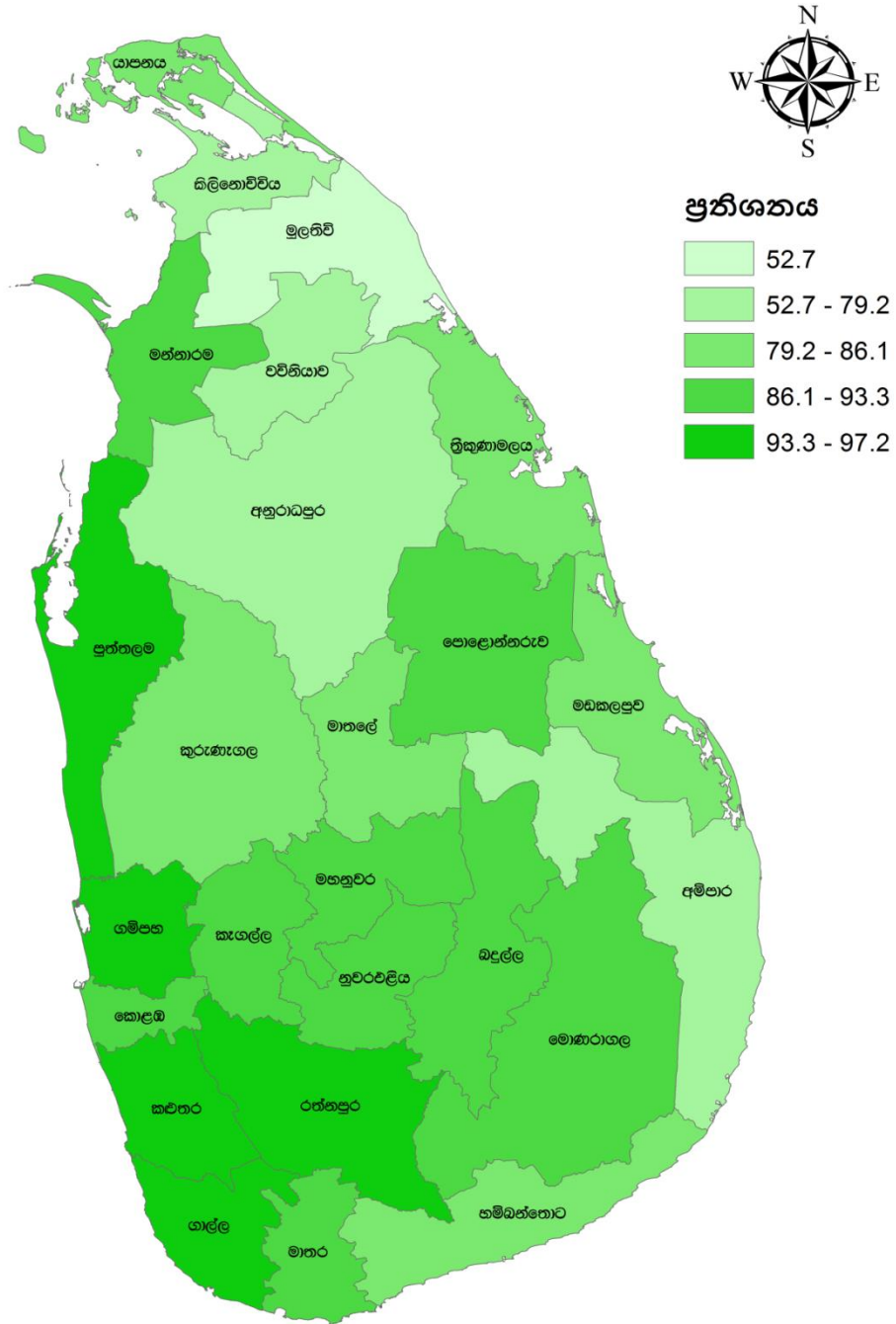
වගුව 4.1 : ආහාර සුරක්ෂිත ගෘහ කාණ්ඩ ප්‍රතිශතය දිස්ත්‍රික්ක අනුව

දිස්ත්‍රික්කය	ගෘහ කාණ්ඩ ප්‍රතිශතය %	
	ආහාර සුරක්ෂිත	ආහාර අනාරක්ෂිත
ශ්‍රී ලංකාව	89.7	10.3
කොළඹ	90.6	9.4
ගම්පහ	95.8	4.2
කළුතර	94.9	5.1
මහනුවර	89.5	10.5
මාතලේ	84.6	15.4
නුවර එළිය	92.6	7.4
ගාල්ල	97.2	2.8
මාතර	92.8	7.2
හම්බන්තොට	86	14
යාපනය	83	17
මන්නාරම	91.2	8.8
වවුනියාව	71.4	28.6
මුලතිව්	52.7	47.3
කිලිනොච්චි	79.2	20.8
මඩකලපුව	85.6	14.4
අම්පාර	75.2	24.8
ත්‍රිකුණාමලය	86.1	13.9
කුරුණෑගල	84.6	15.4
පුත්තලම	93.9	6.1
අනුරාධපුරය	78.4	21.6
පොළොන්නරුව	93.3	6.7
බදුල්ල	89.5	10.5
මොණරාගල	92.5	7.5
රත්නපුර	95.4	4.6
කෑගල්ල	90.2	9.8

වගුව 4.1 පරීක්ෂා කිරීමේදී පෙනී යන්නේ ශ්‍රී ලංකාවේ ආහාර සුරක්ෂිත වූ ගෘහ කාණ්ඩ 89.7% ක් පවතින බවය.

ආහාර සුරක්ෂිත ගෘහ කාණ්ඩ ප්‍රතිශතයන් දිස්ත්‍රික්ක අනුව සිතියම 1 යටතේ දක්වා ඇත.

සිතියම 1: ආහාර සුරක්ෂිත ගෘහ කාණ්ඩ ප්‍රතිශතය දිස්ත්‍රික්ක අනුව



සිතියම 1 ට අනුව ආහාර සුරක්ෂිතතාවය ඉහළම අගය (97.2%) ගාල්ල දිස්ත්‍රික්කයෙන් වන අතර ඉන්පසුව පිළිවෙලින් ගම්පහ දිස්ත්‍රික්කය (95.8%) ක් සහ රත්නපුර දිස්ත්‍රික්කය (95.4%) ක් ලෙස ආහාර සුරක්ෂිතතාවය ඉහළ අගයන් පෙන්නුම් කරයි.

මූලතිඵ් දිස්ත්‍රික්කය හැරුණු විට අනික් සෑම දිස්ත්‍රික්කයක් තුළම සිටින ගෘහ කාණ්ඩවලින් 70% ඉක්ම වූ ප්‍රතිශතයක් ආහාර සුරක්ෂිත ගෘහ කාණ්ඩ වේ. මූලතිඵ් දිස්ත්‍රික්කයේ ආහාර සුරක්ෂිතතාවය 52.7% ක් වේ.

වගුව 4.2 : ආහාර සුරක්ෂිතතා ගෘහ කාණ්ඩ ප්‍රතිශතය අංශය අනුව

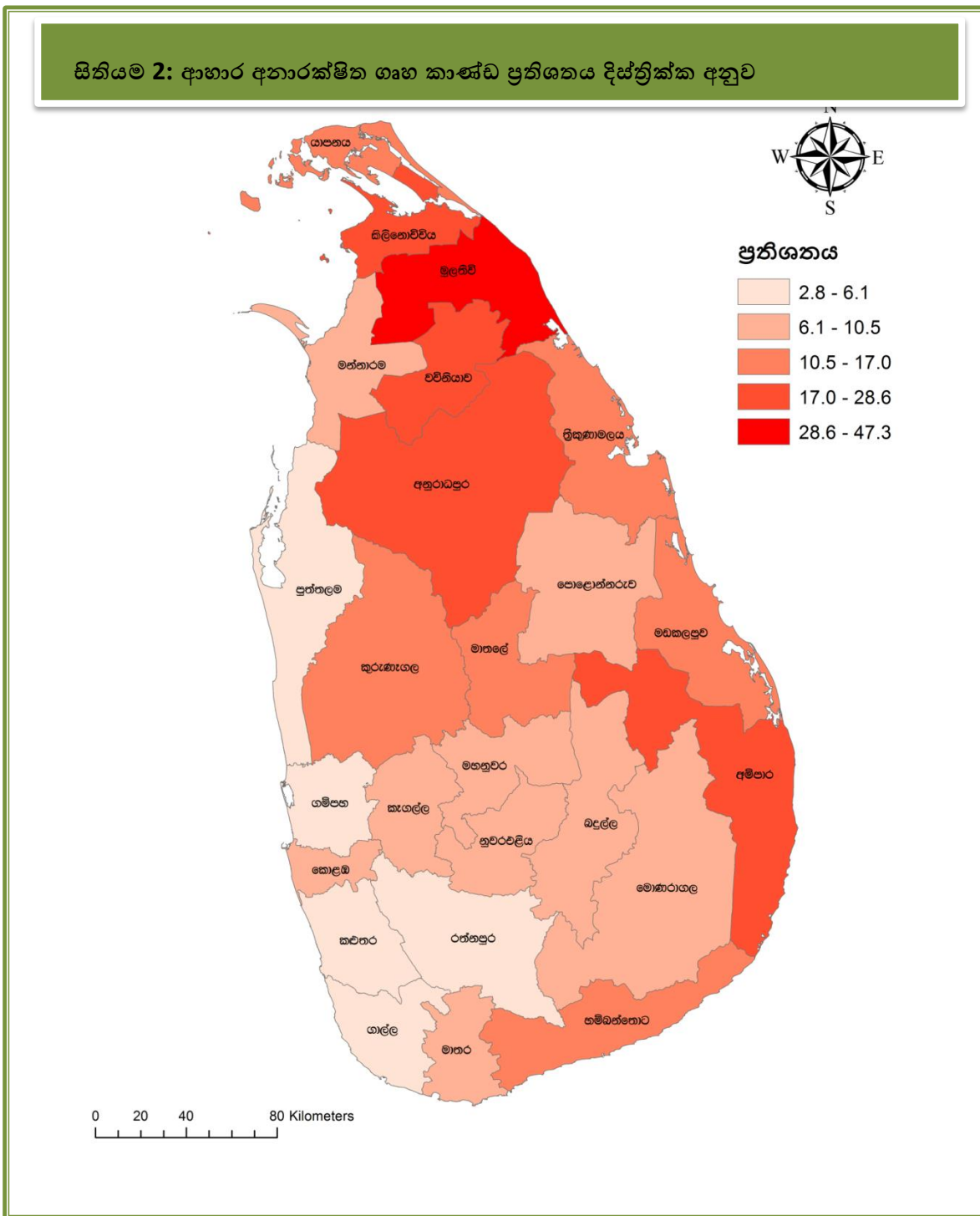
අංශය	ආහාර සුරක්ෂිත
ශ්‍රී ලංකාව	89.7
නාගරික	90.3
ග්‍රාමීය	89.6
වතු	88.5

වගුව 4.2 පරීක්ෂා කිරීමේදී පෙනී යන්නේ නාගරික අංශය තුළ ගෘහ කාණ්ඩවලින් 90.3% ක් ආහාර සුරක්ෂිත වන අතර ග්‍රාමීය අංශය තුළ 89.6% ක් ද සහ වතු අංශය තුළ 88.5% ක් ද ආහාර සුරක්ෂිත වේ.

5. ආහාර අනාරක්ෂිතතාවය

අදාළ යොමු කාලය තුළදී මුදල් හෝ වෙනත් සම්පත් නොමැතිකම හේතුවෙන් ප්‍රමාණවත් පරිදි ආහාර පරිභෝජනය කිරීමේදී එක් දිනක් හෝ දින කිහිපයක් ආහාර හිඟයකට හෝ ඒ හා සම්බන්ධ යම් දුෂ්කරතාවයකට මුහුණදීමට සිදුවීම ආහාර අනාරක්ෂිතතාවයක් ලෙස හඳුනා ගත හැකිය. ආහාර අනාරක්ෂිත වීමේ ප්‍රතිඵලය වනුයේ කාර්යක්ෂම සහ සෞඛ්‍ය සම්පන්න ජීවිතයක් ගත කිරීමට බාධා ඇතිවීමය. ශ්‍රී ලංකාවේ ආහාර අනාරක්ෂිතතාවයට පත් ගෘහ කාණ්ඩ ප්‍රතිශතය 10.3% ක් වේ. ආහාර අනාරක්ෂිතතාවයට පත් ගෘහ කාණ්ඩ ප්‍රතිශතයන් දිස්ත්‍රික්කය අනුව පෙළ ගස්වා පහත සිතියම 2 මගින් දක්වා ඇත.

සිතියම 2: ආහාර අනාරක්ෂිත ගෘහ කාණ්ඩ ප්‍රතිශතය දිස්ත්‍රික්ක අනුව



සිතියම 2 පරීක්ෂා කිරීමේදී පෙනී යන්නේ ආහාර අනාරක්ෂිතතාවය ඉහළ ප්‍රතිශතයක් මූලිකව (47.3%) දිස්ත්‍රික්කය තුළින් වාර්තා වන අතර වවුනියාව (28.6%) ක් ද, අම්පාර (24.8%) ක් හා අනුරාධපුර (21.6%) ක් ලෙස ආහාර අනාරක්ෂිත වූ ගෘහ කාණ්ඩ ප්‍රතිශතයන් වාර්තා වී ඇත.

වගුව 5.1 ආහාර අනාරක්ෂිතතා ගෘහ කාණ්ඩ ප්‍රතිශතය අංශය අනුව

අංශය	ආහාර අනාරක්ෂිත %
ශ්‍රී ලංකාව	10.3
නාගරික	9.7
ග්‍රාමීය	10.4
වතු	11.5

නාගරික අංශය තුළ ආහාර අනාරක්ෂිතතාවයට පත් ගෘහ කාණ්ඩ 9.7% ක් ලෙසද ග්‍රාමීය අංශය තුළ 10.4% ක් ලෙසද වතු අංශය තුළ 11.5% ක් ද වන බව සමීක්ෂණ තොරතුරු වලින් වාර්තා විය.

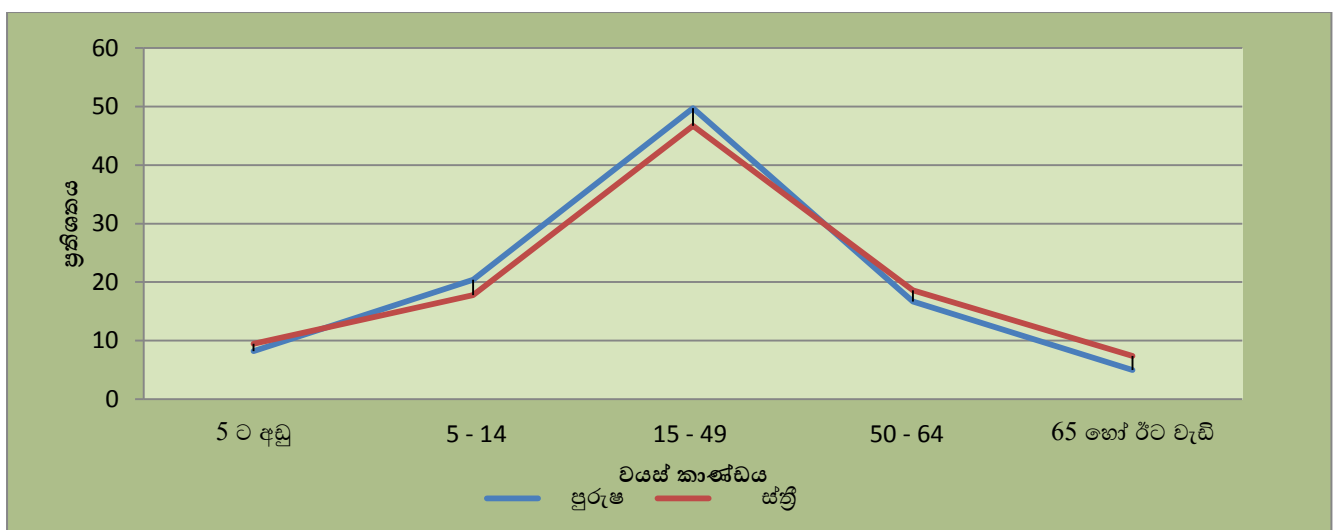
වගුව 5.2 ආහාර අනාරක්ෂිත ජනගහනයේ ප්‍රතිශත ව්‍යාප්තිය වයස් කාණ්ඩ සහ ස්ත්‍රී පුරුෂ භාවය අනුව

වයස් කාණ්ඩය	එකතුව %	ස්ත්‍රී පුරුෂ භාවය	
		පුරුෂ %	ස්ත්‍රී %
එකතුව	100	100	100
5 ට අඩු	8.9	8.2	9.5
5 - 14	19	20.4	17.8
15 - 49	48.1	49.7	46.7
50 - 64	17.7	16.7	18.6
65 හෝ ඊට වැඩි	6.3	5	7.4

ස්ත්‍රී පුරුෂ දෙපාර්ශවය අතර වයස් කාණ්ඩ මට්ටමින් ආහාර අනාරක්ෂිත ජනගහනයේ ව්‍යාප්තිය ප්‍රතිශත මට්ටමින් වගුව 5.2 මගින් පැහැදිලි වේ. අඩු වයස් කාණ්ඩ සහ වැඩි වයස් කාණ්ඩ තුළ ආහාර අනාරක්ෂිත ජනගහනයේ අඩු ව්‍යාප්තියක් දක්නට ඇත. නමුත් මැදි වයස් කාණ්ඩයේ ආහාර අනාරක්ෂිත ජනගහනයේ වැඩි ව්‍යාප්තියක්

වාර්තා විය.

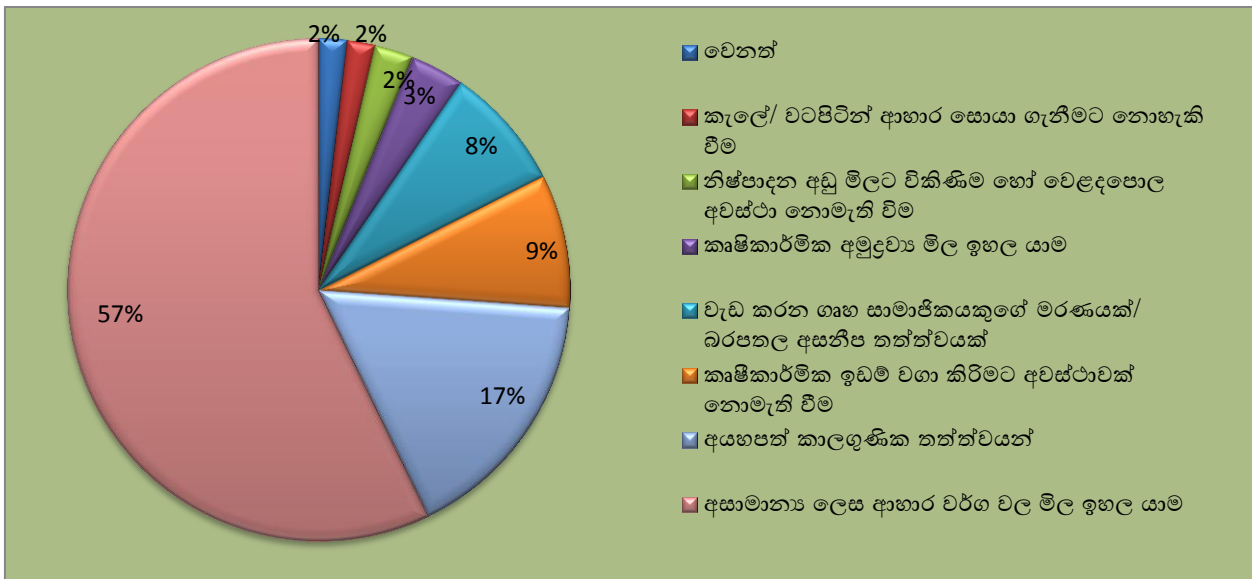
රූපය 5.2 : ආහාර අනාරක්ෂිත ජනගහනයේ ප්‍රතිශත ව්‍යාප්තිය වයස් කාණ්ඩ සහ ස්ත්‍රී පුරුෂ භාවය අනුව



ආහාර අනාරක්ෂිතතාවයට පත් ස්ත්‍රීන්ගේ ප්‍රතිශතය ඉහළ ප්‍රතිශතයක් පෙන්වුම් කරන්නේ වයස අවුරුදු 5 ට අඩු සහ අවුරුදු 50ට වැඩි වයස් කාණ්ඩයන්හි දී ය. මැදි වයස් කාණ්ඩය තුළ ආහාර අනාරක්ෂිත ජනගහනයේ වැඩි ප්‍රතිශතයක් පෙන්වුම් කරන්නේ පුරුෂයින් වේ.

5.1 ආහාර අනාරක්ෂිතතාවයකට මුහුණ දීමට බලපෑ හේතු

රූපය 5.3 ආහාර අනාරක්ෂිතතාවය ඇතිවීමට මූලික වූ හේතුවල ව්‍යාප්තිය



රූපය 5.3 අනුව පෙනී යන්නේ ගෘහ කාණ්ඩ වලින් වැඩි ප්‍රතිශතයක් එනම් 57% ක් ආහාර අනාරක්ෂිතතාවයට හේතු ලෙස දක්වා ඇත්තේ අසාමාන්‍ය ලෙස ආහාර වර්ගවල මිල ඉහළයාම ය. ඉන්පසුව වැඩිම ගෘහ කාණ්ඩ ප්‍රතිශතයක් (17%) දක්වා ඇත්තේ අයහපත් කාලගුණය හේතු වූ බවය. ඉඩම් වගා කිරීමට අවස්ථාවක් නොමැතිවීම හේතු වූ බව දක්වා සිටින ගෘහ කාණ්ඩ ප්‍රතිශතය 9% ක් වේ. වැඩ කරන ගෘහ කාණ්ඩයේ සාමාජිකයකුගේ මරණය/ බරපතල අසනීප තත්ත්වයක් නිසා ආහාර අනාරක්ෂිතතාවයකට මුහුණ දීමට සිදු වූ බව දක්වන ගෘහ කාණ්ඩ ප්‍රතිශතය 8% ක් වන අතර කෘෂිකාර්මික අමුද්‍රව්‍ය මිල ඉහළ යාම හේතු වූ බව දක්වන ගෘහ කාණ්ඩ ප්‍රතිශතය 3% ක් ද වේ.

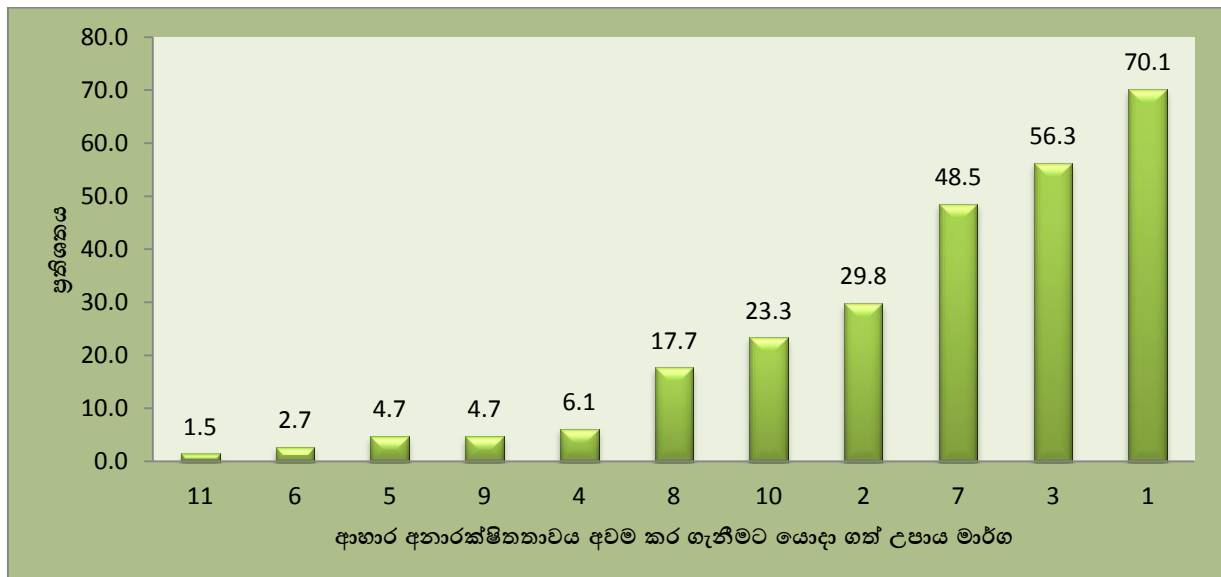
5.2 ආහාර අනාරක්ෂිතතාවයට මුහුණ දීම සඳහා යොදාගත් උපාය මාර්ග

ආහාර අනාරක්ෂිතතාවයට මුහුණ දී ඇති ගෘහ කාණ්ඩයන් එම තත්ත්වය අවම කර ගැනීමට විවිධ උපාය මාර්ග යොදාගනු ලබයි. සෑම ගෘහ කාණ්ඩයක්ම එකම උපාය මාර්ග යොදා නොගන්නා අතර එක් එක් ගෘහ කාණ්ඩ ඒ ඒ තත්ත්වයන්ට අනුව උචිත උපාය මාර්ග එකක් හෝ කිහිපයක් වුවද අනුගමනය කරනු ලබයි. එලෙස යොදා ගනු ලැබූ උපාය මාර්ගයන් භාවිත කළ ගෘහ කාණ්ඩ ප්‍රතිශතයන් අනුව වගුව අංක 5.3 මගින් දක්වා ඇත.

වගුව 5.3 ආහාර අනාරක්ෂිතතාවය අවම කරගැනීමට යොදාගත් උපායමාර්ග

අනු අංකය	උපාය මාර්ගය	ගෘහ කාණ්ඩ ප්‍රතිශතය
1	අඩු ප්‍රමුඛතාවය සහ වියදම් අඩු ආහාර වලින් යැපීම	70.1
2	ආහාර සහනාධාර / දොතින්ගෙන් ඉල්ලා ගැනීම	29.8
3	ආහාර ණයට ගැනීම	56.3
4	නියමිත කාලයට පෙර අස්වැන්න නෙලා ගැනීම	6.1
5	ගෘහ කාණ්ඩයේ සමාජිකයින් වෙනත් ස්ථාන වලින් ආහාර ගැනීමට යොමු කිරීම	4.7
6	එළඹෙන කන්නය සඳහා තබාගත් ආහාර පරිභෝජනයට ගැනීම	2.7
7	සීමා කර ගත් ආහාර වේලක් ලබා ගැනීම	48.5
8	වැඩිහිටියන්ගේ ආහාර ප්‍රමාණය අවම කර ලැබුණේ ආහාර වේල තහවුරු කිරීම	17.7
9	ගෘහ කාණ්ඩයේ වැඩ කරන සාමාජිකයාට ප්‍රමුඛතාවය දීම	4.7
10	ආහාර වේල් ගණන අඩු කිරීම	23.3
11	මුළු දවසම නිරාහාරව ගත කිරීම	1.5

රූපය 5.4 ආහාර අනාරක්ෂිතතාවය අවම කරගැනීමට යොදාගත් උපායමාර්ග

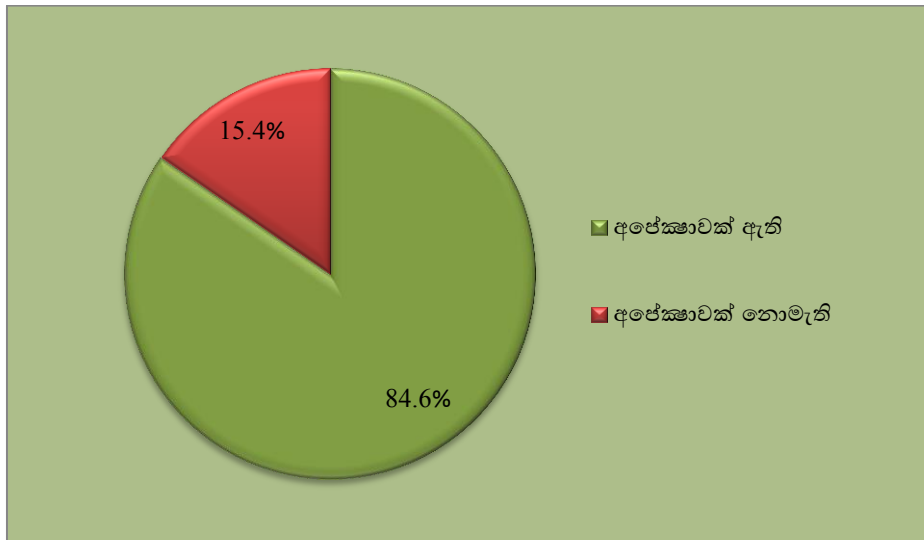


රූපය 5.4 ට අනුව ආහාර අනාරක්ෂිතතාවයට මුහුණ දීම සඳහා භාවිත කර ඇති උපාය මාර්ග අනුව වැඩිම ගෘහ කාණ්ඩ ප්‍රතිශතයක් යොදා ගෙන ඇති උපාය මාර්ගය වී ඇත්තේ අඩු ප්‍රමුඛතාවය සහ වියදම් අඩු ආහාරවලින් යැපීම (70.1%) වන අතර ඉන්පසුව ණයට ගෙන පරිභෝජනය කිරීම 56.3% ද, සීමා කරගත් ආහාර වේලක් ලබා ගැනීම (48.5%) ක් සහ ආහාර සහනාධාර හෝ දොතින්ගෙන් ආහාර ඉල්ලා ගැනීම (29.8%) ආදී ලෙස වාර්තා වී ඇත.

6. ආහාර පිළිබඳ ඉදිරි අපේක්ෂාවන්

ගෘහ කාණ්ඩ ආහාර සුරක්ෂිතතාවය පිළිබඳ සමීක්ෂණය තුළින් ආහාර පිළිබඳව පවතින ඉදිරි අපේක්ෂාවන් සම්බන්ධව ද තොරතුරු රැස් කරන ලදී. මේ යටතේ ඉදිරි දිනවලදී හෝ මාසවලදී අපහසුතාවයකින් තොරව පරිභෝජනය සඳහා ආහාර සපයා ගැනීමට හැකිවේද යන්න විමසා බලන ලදී. ඒ අනුව අපහසුතාවයකින් තොරව ආහාර සපයා ගැනීමට හැකි වේ යැයි සිතන ගෘහ කාණ්ඩ ප්‍රතිශතය සහ නොහැකි වේ යැයි සිතන ගෘහ කාණ්ඩ ප්‍රතිශතය රූපය 6.1 මගින් දක්වා ඇත.

රූපය 6.1 ආහාර පරිභෝජනය පිළිබඳ ඉදිරි අපේක්ෂාව

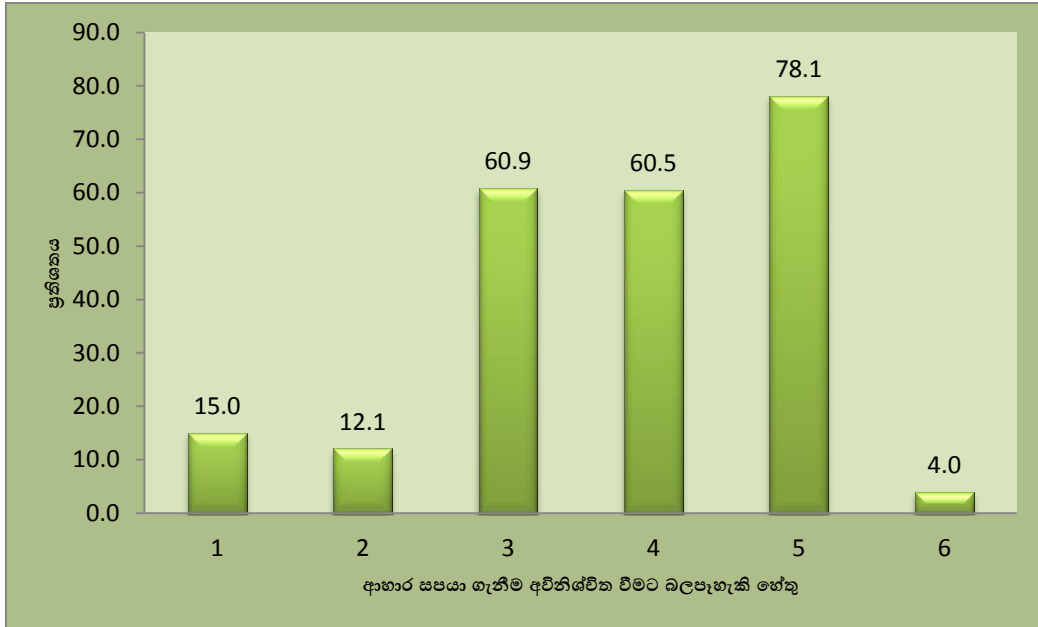


රූපය 6.1 පරීක්ෂා කිරීමේදී පෙනී යන්නේ ඉදිරි දිනවලදී අපහසුතාවයකින් තොරව ආහාර සපයා ගැනීමට හැකිවේ යැයි අපේක්ෂා කරන ගෘහ කාණ්ඩ ප්‍රතිශතය 84.6 %ක් වන අතර පරිභෝජනය සඳහා ආහාර සපයා ගැනීම අවිනිශ්චිත ගෘහ කාණ්ඩ ප්‍රතිශතය 15.4% කි. ඉදිරියේදී අපහසුතාවයකින් තොරව ආහාර සපයා ගැනීම පිළිබඳව අවිනිශ්චිතතාවයක් ඇති ගෘහ කාණ්ඩ ඒ සඳහා බලපා වී යැයි අපේක්ෂා කරන හේතු වගුව 6.1 මගින් දක්වා ඇත.

වගුව 6.1 ආහාර සපයා ගැනීම පිළිබඳ අවිනිශ්චිතතාවක් ඇතිවීමට බලපෑමක් හේතු

අනු අංකය	හේතුව	ප්‍රතිශතය %
1	ප්‍රමාණවත් අස්වැන්නක් ලැබෙදැයි නිශ්චිත නොවීම	15.0
2	කාලීන ආහාර හෝග වෙළඳපොළෙන් මිලට ගත නොහැකි වේ යැයි සිතීම	12.1
3	ආහාර මිල ගණන් ඉහළ යාම නිසා මිලට ගැනීමට මුදල් නොමැති වේයැයි සිතීම	60.9
4	ආහාර මිලට ගැනීම සඳහා ප්‍රමාණවත් ආදායමක් ලැබෙදැයි නිශ්චිත නොවීම	60.5
5	ඉදිරි දිනවල දී කුමන තත්ත්වයක් පවතීද යන්න නිශ්චිත නොවීම	78.1
6	වෙනත්	4.0

රූපය 6.2 ආහාර සපයා ගැනීම පිළිබඳ අවිනිශ්චිතතාවක් ඇතිවීමට බලපෑ හැකි හේතු



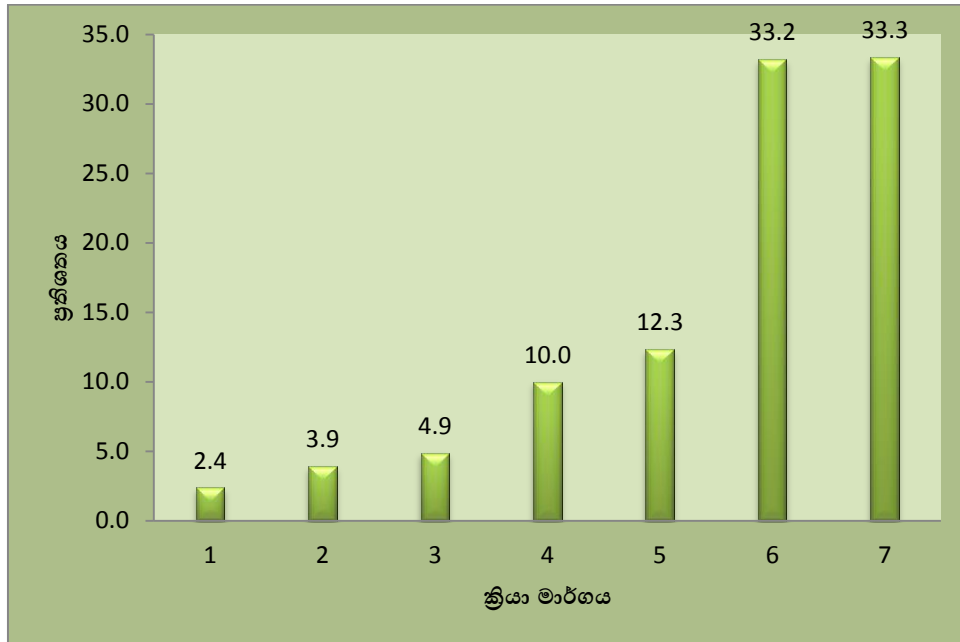
රූපය 6.2 ට අනුව පැහැදිලි වන්නේ ඉදිරි දිනවල දී ඇතිවන තත්ත්වය නිශ්චිත නොමැති නිසා පරිභෝජනය සඳහා ආහාර සපයා ගැනීමට නොහැකි වේ යැයි සිතන ගෘහ කාණ්ඩ ප්‍රතිශතය ඉහළ බවය. එසේම ආහාර මිලට ගැනීම සඳහා ප්‍රමාණවත් ආදායමක් ලැබීම නිශ්චිත නොවේ යැයි සිතන ගෘහ කාණ්ඩ ප්‍රතිශතය සහ ආහාර මිල ගණන් ඉහළ යාම නිසා ආහාර සපයා ගැනීමට නොහැකි වේ යැයි සිතන ගෘහ කාණ්ඩ ප්‍රතිශත සමාන වේ.

ආහාර සපයා ගැනීම පිළිබඳව අවිනිශ්චිතතාවයක් පවතින ගෘහ කාණ්ඩ, ඉදිරියේ දී අපහසුතාවයකින් තොරව ආහාර සපයා ගැනීම සිදු කිරීම සඳහා ගනු ලබන ක්‍රියාමාර්ගයන් වගුව අංක 6.2 යටතේ දක්වා ඇත.

වගුව 6.2 ආහාර සපයා ගැනීම අවිනිශ්චිත වීමේ සඳහා ගනු ලබන ක්‍රියාමාර්ග

අනු අංකය	ක්‍රියාමාර්ගය	ගෘහ කාණ්ඩ ප්‍රතිශතය %
1	සත්ව නිෂ්පාදන පිළිබඳ වැඩි අවධානයක් යොමු කිරීම	2.4
2	කෘෂි/සත්ව පාලන කටයුතු වෙනුවට වෙනත් රැකියාවක් කිරීම	3.9
3	වැඩිදියුණු කළ බීජ භාවිතයෙන් නිෂ්.ඉහළ නැංවීම	4.9
4	ආහාර කල්තබා ගැනීමේ ක්‍රියාමාර්ග අනුගමනය කිරීම	10.0
5	නිවසේ ආහාර පරිභෝජන රටාව වෙනස් කිරීම/වේල් ගණන අඩු කිරීම	12.3
6	මිල අධික ආහාර පරිභෝජනයෙන් වැලකීම	33.2
7	අනෙකුත් මිල අඩු ආහාර පරිභෝජනයට යොමුවීම	33.3

රූපය 6.3 ආහාර සපයා ගැනීම අවිනිශ්චිත වීම ඒ සඳහා ගනු ලබන ක්‍රියාමාර්ග



6.3 මගින් දක්වා ඇත්තේ ආහාර සපයා ගැනීම පිළිබඳ අවිනිශ්චිතතාවයට මුහුණ දී ඇති ගෘහ කාණ්ඩ ඉන් මිදීම සඳහා ගත හැකි ක්‍රියා මාර්ගත් ඒවා ක්‍රියාත්මක කිරීමට අපේක්ෂාවෙන් සිටින ගෘහ කාණ්ඩ ප්‍රතිශතයනුත් වේ. ඒ අනුව අපහසුතාවයකින් තොරව පරිභෝජනය සඳහා ආහාර සපයා ගැනීම සඳහා වැඩි ගෘහ කාණ්ඩ ප්‍රතිශතයක් (33.3%) ගනු ලබන ක්‍රියා මාර්ගය ලෙස දක්වා ඇත්තේ මිලෙන් අඩු ආදේශක ආහාර වෙත යොමු වීම වන අතර මිල අධික ආහාර පරිභෝජනයෙන් වැලකී සිටීමට අපේක්ෂිත ගෘහ කාණ්ඩ ප්‍රතිශතය 33.2% ක් සහ නිවසේ ආහාර පරිභෝජන රටාව වෙනස් කිරීම/පරිභෝජනය කරන ලද ආහාර වේල් ගණන අඩු කිරීම යන ක්‍රියා මාර්ග අනුගමනය කරනු ලබන ගෘහ කාණ්ඩ ප්‍රතිශතය 12.3% ක් වන බව සමීක්ෂණ තොරතුරු වලින් අනාවරණය වේ.

7. ආහාර අනාරක්ෂිතතා විශ්ලේෂණය

ආහාර අනාරක්ෂිතතාවය යනු එක් පුද්ගලයෙකු මත ඇතිවන තත්ත්වයක් නොවන අතර එය ගෘහ කාණ්ඩයක් විසින් මුහුණදෙන තත්ත්වයකි. සම්පත් හෝ මුදල් හිඟකම නිසා යම් ගෘහ කාණ්ඩයකට ප්‍රමාණවත් සහ පෝෂ්‍යදායී ආහාර වේලක් පරිභෝජනය කිරීමේ දී යම් දුෂ්කරතාවයකට මුහුණ දීමට සිදුවූයේ නම් එවැනි තත්ත්වයක් අපට ආහාර අනාරක්ෂිතතාවයක් ලෙස හැදින්විය හැකිය. යම් ගෘහ කාණ්ඩයක් ආහාර අනාරක්ෂිතතාවයකට මුහුණ පෑමේදී එම ගෘහ කාණ්ඩය තුළ සිටින සියළු සමාජිකයින් මත එමඟින් ඇතිකරනු ලබන පීඩනය එක සමාන නොවේ. විශේෂයෙන්ම කුඩා දරුවන් මත ඇතිවන පීඩනය අවම කරමින් වැඩිහිටි සමාජිකයින් ඇති වන පීඩනයෙන් වැඩි කොටසක් දරාගනු ලබයි.

ආහාර අනාරක්ෂිතතාවය යන්න බහු අර්ථ ඇති පුළුල් මාතෘකාවකි. ලෝකයේ බොහෝ රටවල් ආහාර අනාරක්ෂිතතාවය පිළිබඳ විවිධ අධ්‍යයනන් සිදුකර ඇති අතර ඒ සඳහා වූ විවිධ විශ්ලේෂණ ක්‍රමවේදයන් භාවිත කරනු ලබයි. ඒ අතර ගෘහ කාණ්ඩ ආහාර අනාරක්ෂිත ප්‍රවේශ දර්ශක අගය (HFIAS) ප්‍රධාන තැනක් ගනු ලබයි. මෙම HFIAS අගය අනුව අන්තර් ජාතික මට්ටමෙන් ආහාර අනාරක්ෂිතතාවය අතින් ශ්‍රී ලංකාව කෙබඳු ස්ථානයක සිටිය යන්න හඳුනාගත හැකිය. ගෘහ කාණ්ඩ ආහාර අනාරක්ෂිත ප්‍රවේශ දර්ශකය (HFIAS) සහ ගෘහ කාණ්ඩ ආහාර අනාරක්ෂිත කාණ්ඩ (Categories of food insecurity) පිළිබඳව මෙම පරිච්ඡේදයෙන් සාකච්ඡා කරනු ලබයි. ගෘහ කාණ්ඩ ආහාර අනාරක්ෂිත ප්‍රවේශය යටතේ ගෘහ කාණ්ඩ, සමීක්ෂණයේ යොමු කාලය තුළ ආහාර ප්‍රවේශ ගැටළුවකට මුහුණ දී තිබේද යන්න තක්සේරු කිරීමට මෙමඟින් හැකිවනු ඇත.

7.1 ගෘහ කාණ්ඩ ආහාර අනාරක්ෂිත කාණ්ඩ (Categories of food insecurity)

ශ්‍රී ලංකාවේ ආහාර අනාරක්ෂිතතාවයකට මුහුණ දී ඇති ගෘහ කාණ්ඩ ප්‍රතිශතය 10.3% ක් වේ. ආහාර අනාරක්ෂිතතාවය තවදුරටත් විග්‍රහ කිරීමේ දී කාණ්ඩ හතරකට වර්ග කර දැක්විය හැකිය. මෙම ආහාර අනාරක්ෂිත කාණ්ඩ වර්ග කරන ලද්දේ ආහාර අනාරක්ෂිතතාවයට මුහුණ දුන් ගෘහ කාණ්ඩවලින් පමණක් අසනු ලැබූ ඔවුන් මුහුණ දුන් දුෂ්කරතා පිළිබිඹු වන ප්‍රශ්න අටකින් වේ.(එම ප්‍රශ්න 7.2 කොටසෙහි දක්වා ඇත). ඒ අනුව එක් එක් අනාරක්ෂිතතා මට්ටම් පහතින් විස්තර කර ඇත.

අනාරක්ෂිතතාවයට ආසන්න (Marginally Food insecure)

පසුගිය මාසයක කාලපරිච්ඡේදයක් ඇතුළත දී මුදල් හෝ වෙනත් සම්පත් හිඟකමක් නිසා ආහාර හිඟයකට මුහුණ දුන් ගෘහ කාණ්ඩ අතරින්, ප්‍රමාණවත් පරිදි ආහාර පරිභෝජනය කිරීමේ දී කලාතුරකින් (එනම් මාසයකට දින එකක් හෝ දෙකක් පමණක්) යම් දුෂ්කරතාවයකට මුහුණ දුන්නා යැයි සිතන ගෘහ කාණ්ඩ මේ යටතට ගැනේ.

ආහාර තරමක් අනාරක්ෂිත (Mildly food insecure)

පසුගිය මාසයක කාලපරිච්ඡේදයක් තුළ දී ඇතැම් අවස්ථාවල දී (එනම් දින 3 සිට 10 දක්වා කාලයක් තුළ) හෝ නිතරම (එනම් දින 10 ට වැඩි කාලයක් තුළ)

- මුදල් හෝ වෙනත් සම්පත් හිඟකමක් නිසා ප්‍රමාණවත් පරිදි ආහාර පරිභෝජනය කිරීමේ දී ගෘහ කාණ්ඩයේ සමාජිකයින් යම් දුෂ්කරතාවයකට මුහුණ දුන්නා යැයි සිතන ගෘහ කාණ්ඩත්,
- නිතරම හෝ ඇතැම් අවස්ථාවල දී හෝ කලාතුරකින් අත්‍යවශ්‍ය ආහාර පරිභෝජනය කිරීමට නොහැකි වූ ගෘහ කාණ්ඩත්,
- කලාතුරකින් ආහාර වර්ග පරිභෝජනය කිරීම සීමා කළ හෝ මිලෙන් අඩු ආදේශක ආහාර වර්ග පරිභෝජනය කිරීමට සිදුවූ ගෘහ කාණ්ඩ මේ යටතට ගැනේ.

ආහාර මධ්‍යස්ථ අනාරක්ෂිත (Moderately food insecure)

මෙම කාණ්ඩයට අයත් වන්නේ ආහාර අනාරක්ෂිත ලෙස හඳුනා ගත් ගෘහ කාණ්ඩ අතරින්

- ඇතැම් අවස්ථාවල දී සහ නිතරම අත්‍යවශ්‍ය ආහාර වර්ග පරිභෝජනය නොකළ සහ ආහාර වර්ග පරිභෝජනය සීමා කිරීමට සිදුවූ ගෘහ කාණ්ඩත්,
- ඇතැම් අවස්ථාවල දී සහ කලාතුරකින් ගෘහ කාණ්ඩයේ සමාජිකයින් හට අවශ්‍ය ප්‍රමාණයට වඩා අඩු ප්‍රමාණයෙන් ආහාර පරිභෝජන කිරීමට සිදුවූ ගෘහ කාණ්ඩත්,
- ගෘහ කාණ්ඩය තුළ පරිභෝජනය සඳහා තිබූ ආහාර අවසන් වූ ගෘහ කාණ්ඩත් මේ යටතට ගැනේ.

ආහාර උග්‍ර අනාරක්ෂිත (Severely food insecure)

මේ යටතට ගැනෙනුයේ ආහාර අනාරක්ෂිත ලෙස හඳුනාගත් ගෘහ කාණ්ඩ අතරින්

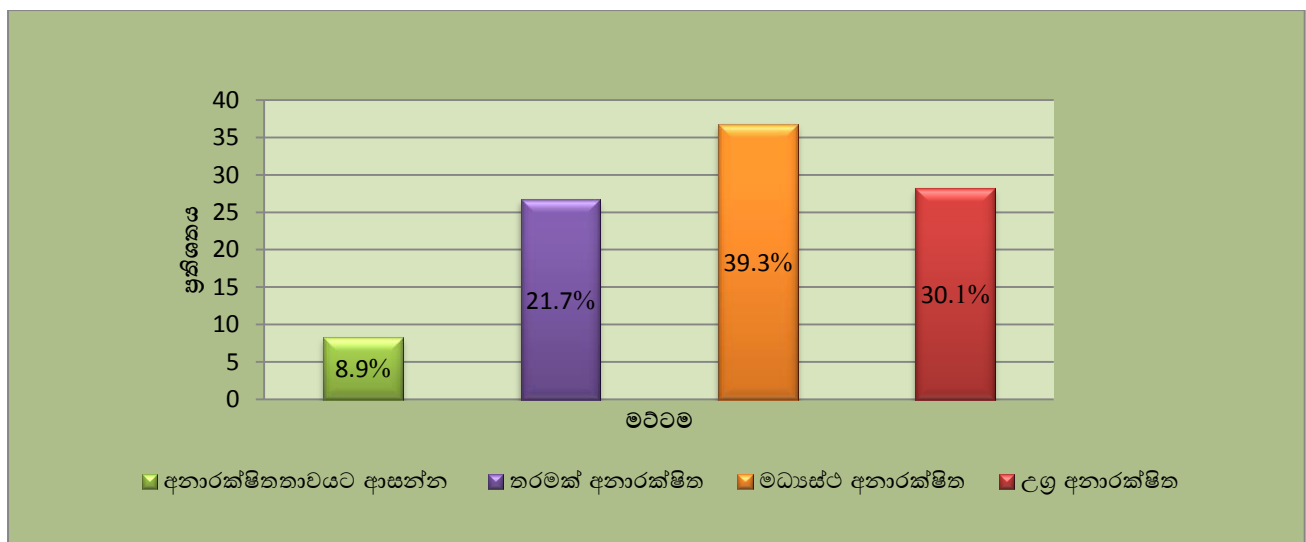
- නිතරම අවශ්‍ය ප්‍රමාණයට වඩා අඩුවෙන් පරිභෝජනය කරන සහ ගෘහ කාණ්ඩය තුළ පරිභෝජනය සඳහා තිබෙන ආහාර අවසන් වන ගෘහ කාණ්ඩත්,
- නිතරම, ඇතැම් අවස්ථාවල දී හෝ කලාතුරකින් ගෘහ කාණ්ඩයේ සමාජිකයින්හට ප්‍රමාණවත් පරිදි පරිභෝජනය කිරීම සඳහා ආහාර හිඟ නිසා කුසගින්නේ රාත්‍රී නින්දට යාමට සිදුවූ ගෘහ කාණ්ඩත්,
- නිතරම, ඇතැම් අවස්ථාවල දී හෝ කලාතුරකින් ගෘහ කාණ්ඩයේ සමාජිකයින්හට කිසිදු ආහාරයක් පරිභෝජනය නොකර දිනක් ගතකිරීමට සිදුවූ ගෘහ කාණ්ඩත් මේ යටතට ගැනේ.

ඉහත විස්තර කරන ලද ආහාර අනාරක්ෂිත මට්ටම් සඳහා සමීක්ෂණයෙන් ලද දත්ත අනුව ලැබුණු අගයන් වගුව 7.1 මගින් දක්වා ඇත.

වගුව 7.1 ආහාර අනාරක්ෂිත මට්ටම්

කාණ්ඩය	ප්‍රතිශතය %
අනාරක්ෂිතතාවයට ආසන්න	8.9
තරමක් අනාරක්ෂිත	21.7
මධ්‍යස්ථ අනාරක්ෂිත	39.3
උග්‍ර අනාරක්ෂිත	30.1

රූපය 7.1 ආහාර අනාරක්ෂිත මට්ටම්



ශ්‍රී ලංකාවේ ආහාර අනාරක්ෂිතතාවයට පත් ගෘහ කාණ්ඩ අතරින් අනාරක්ෂිතතාවයට ආසන්න කාණ්ඩයට අයත් වන ගෘහ කාණ්ඩ ප්‍රතිශතය 8.9% ක් වන අතර තරමක් අනාරක්ෂිතතාවයට පත්ව ඇති ගෘහ කාණ්ඩ ප්‍රතිශතය 21.7% කි. එසේම මධ්‍යස්ථ අනාරක්ෂිතතාවයට පත් ගෘහ කාණ්ඩ ප්‍රතිශතය 39.3% ක් ද උග්‍ර අනාරක්ෂිත තත්ත්වයට පත්ව ඇති ගෘහ කාණ්ඩ ප්‍රතිශතය 30.1 % ක් ද ලෙස සමීක්ෂණ දත්තවලින් වාර්තා වේ.

7.2 ගෘහ කාණ්ඩ ආහාර අනාරක්ෂිත ප්‍රවේශ දර්ශක අගය

(Household food insecurity Access Scale Score) HFIAS Score

ගෘහ කාණ්ඩ ආහාර අනාරක්ෂිත ප්‍රවේශ දර්ශකය යනු ආහාර අනාරක්ෂිතතාවයකට මුහුණ දී සිටින ගෘහ කාණ්ඩවල එම අත්දැකීම් ප්‍රමාණාත්මකව මැන දැක්විය හැකි ක්‍රමවේදයකි. එනම් යම් ගෘහ කාණ්ඩයක් යොමු කාලය තුළ දී ආහාර ප්‍රවේශ ගැටළුවලට මුහුණ දී තිබේද යන්න තක්සේරු කිරීම සඳහා මිනුමකි. HFIAS අගය ගණනය කරනු ලබන්නේ, ආහාර අනාරක්ෂිතතාවයට මුහුණ දී සිටින ගෘහ කාණ්ඩ එම මුහුණ දුන් දුෂ්කරතාවයන් පිළිබිඹු වන ප්‍රශ්න 8ක් සහ ඊට මුහුණ දෙන දින ගණන් අනුව බර තැබීමක් සිදු කිරීමෙන්ය. එනම් මුහුණ දෙන වාර ගණන “නිතරම” , “ඇතැම් අවස්ථාවල” , “කලාතුරකින්” යනාදි ලෙස දක්වා ඇති අතර ඒ සඳහා අගයන් ලබා දී ඇත. එම බර තැබීම් අගයන් වනුයේ “නිතරම = 3” , “ඇතැම් අවස්ථාවල = 2” සහ “කලාතුරකින්” =1 වන ආකාරයට ගෙන ඇත. එම දුෂ්කරතාවයන් පිළිබිඹු කරන ප්‍රශ්න අට පහතින් දක්වා ඇත.

1. පසුගිය මාසය තුළ මුදල් හිඟය /වෙනත් සම්පත් හිඟය නිසා ඔබගේ ගෘහ කාණ්ඩය ප්‍රමාණවත් පරිදි ආහාර පරිභෝජනය කිරීමේදී යම් දුෂ්කරතාවයකට මුහුණ දුන් බව ඔබ සිතනවාද?
2. පසුගිය මාසය තුළ මුදල් හිඟය /වෙනත් සම්පත් හිඟය නිසා ඔබට හෝ ඔබගේ ගෘහ කාණ්ඩයේ සමාජිකයින්ට අත්‍යවශ්‍ය ආහාර වර්ග පරිභෝජනය කිරීමට නොහැකි වූයේද?
3. පසුගිය මාසය තුළ මුදල් හිඟය /වෙනත් සම්පත් හිඟය නිසා ඔබට හෝ ඔබගේ ගෘහ කාණ්ඩයේ සමාජිකයින්ට ආහාර වර්ග පරිභෝජනය සීමා කිරීමට සිදු වූයේද?
4. පසුගිය මාසය තුළ මුදල් හිඟය /වෙනත් සම්පත් හිඟය නිසා ඔබට හෝ ඔබගේ ගෘහ කාණ්ඩයේ සමාජිකයින්ට මිලෙන් අඩු ආදේශක ආහාර වර්ග පරිභෝජනය කිරීමට සිදු වූයේද?
5. පසුගිය මාසය තුළ මුදල් හිඟය /වෙනත් සම්පත් හිඟය නිසා ඔබට හෝ ඔබගේ ගෘහ කාණ්ඩයේ සමාජිකයින්ට අවශ්‍ය ප්‍රමාණයට වඩා අඩු ප්‍රමාණයෙන් ආහාර පරිභෝජනය කිරීමට සිදු වූයේද?
6. පසුගිය මාසය තුළ මුදල් හිඟය /වෙනත් සම්පත් හිඟය නිසා ඔබගේ ගෘහ කාණ්ඩයේ පරිභෝජනය සඳහා තිබූ ආහාර අවසන් වූයේද?
7. පසුගිය මාසය තුළ මුදල් හිඟය /වෙනත් සම්පත් හිඟය නිසා ඔබට හෝ ඔබගේ ගෘහ කාණ්ඩයේ සමාජිකයින්ට ප්‍රමාණවත් පරිදි පරිභෝජනය කිරීමට ආහාර හිඟ නිසා කුසගින්නේ රාත්‍රී නින්දට යාමට සිදු වූයේද?
8. පසුගිය මාසය තුළ මුදල් හිඟය /වෙනත් සම්පත් හිඟය නිසා ඔබට හෝ ඔබගේ ගෘහ කාණ්ඩයේ සමාජිකයින්ට කිසිදු ආහාරයක් පරිභෝජනය නොකර දිනක් ගත කිරීමට සිදු වූයේද?

මෙම HFIAS අගය 0 ත් 24 අතර අගයක් විය යුතුය. අගය ‘24’ යන්නෙන් අදහස් වන්නේ ඉහත දක්වන ප්‍රශ්න 8 සඳහා “නිතරම” මුහුණ දීමය. එනම් උග්‍ර ලෙස ආහාර අනාරක්ෂිත තත්ත්වයකට පත්ව ඇති බවය. එසේම අගය ‘0’ දෙසට ආසන්න විමෙන් අදහස් වන්නේ ඉහළ ආහාර සුරක්ෂිතතාවයක් පවතින බවය. ශ්‍රී ලංකාවේ ආහාර අනාරක්ෂිතතාවයට මුහුණ දුන් ගෘහ කාණ්ඩ සඳහා ආහාර අනාරක්ෂිත ප්‍රවේශ දර්ශක අගය 9.20 ක් වේ.

7.3 ගෘහ කාණ්ඩවල ආහාර අනාරක්ෂිතතා ප්‍රවේශ හා සම්බන්ධිත තත්ත්වයන්

ගෘහ කාණ්ඩයක ආහාර පරිභෝජනය සම්බන්ධයෙන් හැසිරීම් හා ආකල්ප පිළිබඳ නිශ්චිත විකේන්ද්‍රීය තොරතුරු මෙම දර්ශකයන් හරහා ලබා දේ.

ඒ අනුව ආහාර අනාරක්ෂිතතාවයට මුහුණ දුන් ගෘහ කාණ්ඩ අතරින් පරිභෝජනය සඳහා ඇති ආහාර අවසන් වීමේ ගැටළුවට නිතර මුහුණ දෙනු ලබන ගෘහ කාණ්ඩ ප්‍රතිශතය 9.72% ක් වේ. එසේම පරිභෝජනය කිරීම සඳහා ප්‍රමාණවත් පරිදි ආහාර නොමැති නිසා කුසගින්නේ රාත්‍රී නින්දට යාම නිතරම සිදුවන ගෘහ කාණ්ඩ ප්‍රතිශතය 4.7 % ක් ද කිසිදු ආහාරයක් පරිභෝජනය නොකර දිනක් ගත කිරීම නිතර සිදුවන ගෘහ කාණ්ඩ ප්‍රතිශතය 3.6 % ක් වන බව සමීක්ෂණ දත්ත වලින් අනාවරණය වේ.

7.3 ගෘහ කාණ්ඩවල ආහාර අනාරක්ෂිතතා ප්‍රවේශ හා සම්බන්ධිත සාධකයන්

යම් ගෘහ කාණ්ඩයක් ආහාර අනාරක්ෂිතතාවයකට මුහුණ දී ඇති විට එම ගෘහ කාණ්ඩ මත ඇති වන අත්දැකීම් සාරාංශ කොට දැක්වීමක් මෙම අගයන් මගින් පිළිබිඹු කළ හැකිය. යම් ගෘහ කාණ්ඩයකට මුදල් හෝ වෙනත් සම්පත් හිඟතාවයක් නිසා ගුණාත්මක බවින් අඩු සහ ප්‍රමාණාත්මක නොවන ආහාර වේලක් පරිභෝජනය කිරීමට සිදු වීම තුළින් ආහාර අනාරක්ෂිතතාවයක් ඇති වේ.

ගුණාත්මක තත්ත්වය සලකා බලන විට ආහාර අනාරක්ෂිතතාවයට මුහුණ දී ඇති ගෘහ කාණ්ඩයක් ආහාර පරිභෝජනය කිරීමේදී, අත්‍යවශ්‍ය ආහාර පරිභෝජනය කිරීමට නොහැකි වීම , ආහාර වර්ග පරිභෝජනය සීමා කිරීමට සිදු වීම සහ මිලෙන් අඩු ආදේශක ආහාර වර්ග පරිභෝජනය කිරීමට සිදුවීම යනාදි අත්දැකීම් වලට මුහුණ දීමට සිදු වනු ඇත. එම කරුණු සලකා බැලූ විට ආහාර අනාරක්ෂිතතාවයට මුහුණ දී ඇති ගෘහ කාණ්ඩ අතරින් ගුණාත්මක බවින් අඩු ආහාර වේලක් පරිභෝජනය කිරීමට සිදු වී ඇති ගෘහ කාණ්ඩ ප්‍රතිශතය 29.5% ක් වේ.

එසේම ප්‍රමාණාත්මක තත්ත්වය සලකා බලන විට ආහාර අනාරක්ෂිතතාවයට මුහුණ දී ඇති ගෘහ කාණ්ඩ ආහාර පරිභෝජනයේදී, අවශ්‍ය ප්‍රමාණයට වඩා අඩු ප්‍රමාණයෙන් ආහාර පරිභෝජනය කිරීමට සිදු වීම, පරිභෝජනය සඳහා තිබූ ආහාර අවසන් වීම, පරිභෝජනය සඳහා ආහාර අවසන් වීම නිසා කුසගින්නේ රාත්‍රී නින්දට යාමට සිදු වීම සහ කිසිදු ආහාරයක් පරිභෝජනය නොකර දිනක් ගත කිරීමට සිදු වීම යනාදි අත්දැකීම් වලට මුහුණ දෙනු ඇත. ඒ අනුව ආහාර අනාරක්ෂිතතාවයට මුහුණ දී ඇති ගෘහ කාණ්ඩ අතරින් ප්‍රමාණාත්මක නොවන ආහාර වේලක් පරිභෝජනය කිරීමට සිදු වී ඇති ගෘහ කාණ්ඩ ප්‍රතිශතය 35.8% ක් වේ.

8. ආහාර තොග පවත්වා ගැනීම

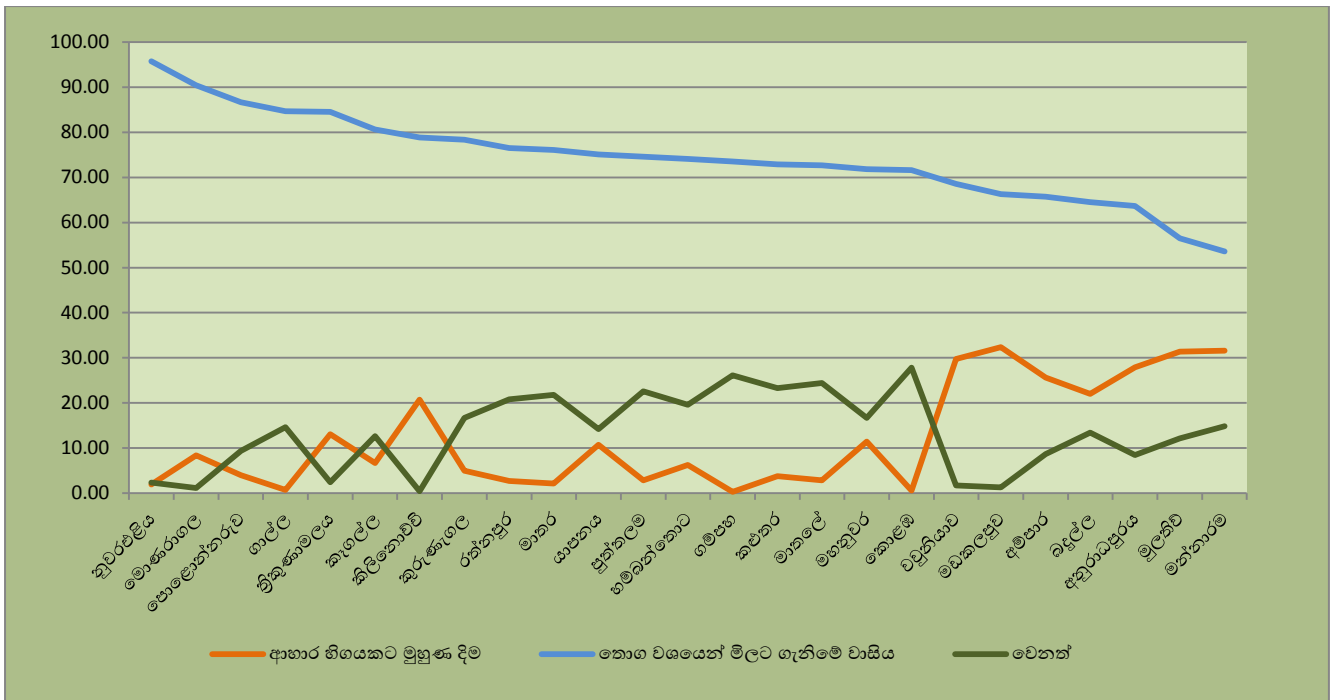
ගෘහ කාණ්ඩ ආහාර හිඟයකට මුහුණ දීම හා වෙනත් වාසි සඳහා ආහාර තොග පවත්වා ගෙන යාමට පුරුදුව සිටී. ශ්‍රී ලංකාවේ ගෘහ කාණ්ඩ අතරින් එලෙස ආහාර තොග පවත්වාගෙන යාම සඳහා පුරුදුව සිටින ගෘහ කාණ්ඩ ප්‍රතිශතය 63.6% කි. මෙලෙස තොග පවත්වාගෙන යනු ලබන ගෘහ කාණ්ඩ, තොග පවත්වාගැනීමට හේතු වශයෙන් දක්වා ඇත්තේ ආහාර හිඟයකට මුහුණ දීම , තොග වශයෙන් මිලට ගැනීමේ වාසිය සහ වෙනත් යන කරුණු වේ. එම එක් එක් හේතුව අනුව දිස්ත්‍රික්ක මට්ටමින් තොග පවත්වා ගෙන යනු ලබන ගෘහ කාණ්ඩ ප්‍රතිශතයන් වගුව 8.1 යටතේ දක්වා ඇත.

වගුව 8.1 තොග පවත්වාගෙන යන හේතුව අනුව ගෘහ කාණ්ඩ ප්‍රතිශතයන් දිස්ත්‍රික්කය අනුව

දිස්ත්‍රික්කය	ආහාර හිඟයකට මුහුණ දීම %	තොග වශයෙන් මිලට ගැනීමේ වාසිය %	වෙනත් %
ශ්‍රී ලංකාව	8.04	74.25	17.71
කොළඹ	0.58	71.60	27.82
ගම්පහ	0.32	73.53	26.15
කළුතර	3.78	72.90	23.31
මහනුවර	11.47	71.82	16.71
මාතලේ	2.86	72.69	24.46
නුවරඑළිය	1.91	95.72	2.37
ගාල්ල	0.70	84.63	14.66
මාතර	2.14	76.06	21.80
හම්බන්තොට	6.28	74.11	19.61
යාපනය	10.73	75.08	14.19
මන්නාරම	31.56	53.56	14.88
වවුනියාව	29.76	68.55	1.69
මුලතිව්	31.38	56.49	12.14
කිලිනොච්චි	20.72	78.83	0.45
මඩකලපුව	32.38	66.31	1.32
අම්පාර	25.62	65.70	8.68
ත්‍රිකුණාමලය	13.07	84.51	2.42
කුරුණෑගල	4.95	78.37	16.68
පුත්තලම	2.84	74.62	22.55
අනුරාධපුරය	27.88	63.64	8.48
පොළොන්නරුව	3.98	86.63	9.39
බදුල්ල	22.01	64.53	13.46
මොණරාගල	8.40	90.44	1.15
රත්නපුර	2.68	76.53	20.80
කෑගල්ල	6.72	80.62	12.67

වගුව 8.1 පරීක්ෂා කිරීමේදී පෙනී යන්නේ තොග වශයෙන් මිලට ගැනීමේ වාසිය හේතු කොටගෙන ගෘහ කාණ්ඩ වලින් 74.25% ක් තොග පවත්වා ගෙන යාම සිදු කරන බවය. එසේම 17.71 % ක් වෙනත් හේතු මත තොග පවත්වාගෙන යාම සිදු කරනු ලබන අතර ආහාර භීතියකට මුහුණ දීම සඳහා තොග පවත්වාගනු ලබන ගෘහ කාණ්ඩ ප්‍රතිශතය 8.04% ක් වේ.

රූපය 8.1 තොග පවත්වාගෙන යාමට හේතුව දිස්ත්‍රික්කය අනුව



රූපය 8.1 පරීක්ෂා කිරීමෙන් පැහැදිලි වන්නේ තොග වශයෙන් මිලට ගැනීමේ වාසිය නිසා ආහාර තොග වශයෙන් පවත්වා ගනු ලබන ගෘහ කාණ්ඩ වැඩිම ප්‍රතිශතයක් නුවරඑළිය දිස්ත්‍රික්කයෙන් වාර්තා වන බවය. ඉන්පසුව මොණරාගල, පොළොන්නරුව යන දිස්ත්‍රික්ක දැක්විය හැකිය. එසේම එම හේතුව මත ආහාර තොග පවත්වා ගනු ලබන අඩුම ගෘහ කාණ්ඩ ප්‍රතිශතයන් ඇති දිස්ත්‍රික්ක ලෙස වාර්තා වන්නේ පිළිවෙලින් මන්නාරම, මුලතිව්, අනුරාධපුරය යන දිස්ත්‍රික්ක වේ .

ආහාර භීතියකට මුහුණ දීම සඳහා තොග පවත්වා ගෙන යනු ලබන ගෘහ කාණ්ඩ වැඩි ප්‍රතිශතයක් දැකිය හැකි වන්නේ මඩකලපුව , මන්නාරම , මුලතිව් , වවුනියා වැනි දිස්ත්‍රික්කවල වන අතර ප්‍රතිශතයක් ලෙස 32% ක් පමණ වේ.

වෙනත් හේතු මත ආහාර තොග පවත්වාගෙන යනු ලබන ගෘහ කාණ්ඩ වැඩි ගණනක් කොළඹ , ගම්පහ, මාතලේ යන දිස්ත්‍රික්කවලින් දැකිය හැකි අතර ප්‍රතිශතයක් ලෙස 27% ක් වේ.

8.1 පරිභෝජනය සඳහා ගබඩා කරගත් ආහාර ද්‍රව්‍යය

වගුව 8.2 පරිභෝජනය සඳහා ගන්නා ආහාර ද්‍රව්‍ය තොග ලෙස ගබඩා කර ගන්නා කාලය සහ නිෂ්පාදනය ස්වභාවය අනුව ගෘහ කාණ්ඩ ප්‍රතිශතයන්

ප්‍රධාන ආහාර වර්ගය	තොග පවත්වාගෙන යනු ලබන ගෘහ කාණ්ඩ %	ගබඩා කර තබා ගන්නා කාලය			තමාම නිෂ්පාදනය කර ගන්නා	
		දින 1-7 දක්වා	සති 2-3 දක්වා	මාස 1 දක්වා	ඔව්	නැත
සහල්	61.9	44.4	24.8	30.8	18.1	81.9
කිරිඟු පිටි	19.1	66.3	20.2	13.5	0.0	100.0
පාන්	1.5	92.0	6.2	1.8	0.0	100.0
නුඩල්ස්	8.5	64.7	21.3	14.0	0.0	100.0
කඩල	14.4	59.7	23.9	16.4	0.0	100.0
මුං ඇට	10.1	55.7	23.9	20.4	4.2	95.9
කවිපි	7.1	50.5	23.9	25.6	7.9	92.1
පරිප්පු	50.7	59.1	26.4	14.4	0.0	100.0
වෙනත් ධාන්‍ය	2.6	55.5	19.3	25.3	20.5	79.5
අර්තාපල්	34.3	79.9	15.2	5.0	0.8	99.2
මඤ්ඤෝක්කා	5.1	75.0	10.3	14.7	38.5	61.6
දියර කිරි	1.1	65.6	19.7	14.7	12.0	88.0
පිටිකිරි	39.8	48.8	30.2	21.1	0.0	100.0
බටර්/මාගරින්	7.2	48.2	33.2	18.6	0.0	100.0
යෝගට්	3.4	81.9	16.4	1.7	0.1	99.9
අයිස්ක්‍රීම්	1.2	78.8	18.0	3.2	0.1	99.9
ජෑම්	3.0	45.2	34.7	20.1	0.7	99.4
පොල්තෙල්	47.9	54.8	29.7	15.5	8.1	91.9
එළවළු තෙල්	6.4	59.3	24.4	16.4	0.0	100.0
පොල්	50.4	56.8	22.9	20.3	39.2	60.8
සීනි	58.0	56.0	26.7	17.4	0.0	100.0
තේ කුඩු	56.8	54.3	27.0	18.8	0.0	100.0
මිරිස්	55.8	48.5	27.8	23.7	1.9	98.1
රතුළුණු	51.7	74.2	19.6	6.2	0.8	99.2
බිත්තර	15.6	85.7	11.7	2.6	7.6	92.4
කුකුල් මස්	3.6	88.5	10.1	1.4	0.9	99.1
වෙනත් මස් වර්ග	0.5	88.9	11.1	0.0	0.2	99.9
මාළු	7.0	89.2	9.7	1.1	1.6	98.4
වෙනත් මුහුදු ආහාර	0.6	70.4	21.4	8.2	2.6	97.4
ටින් මාළු	2.8	55.2	20.7	24.2	0.0	100.0
කරවල	32.3	68.3	22.3	9.4	0.7	99.3

වගුව 8.2 අනුව පරිභෝජනය සඳහා සහල් තොග වශයෙන් තබා ගන්නා ගෘහ කාණ්ඩ ප්‍රතිශතය 61.9 % ක් වේ. මේ අතරින් දින එකක සිට දින හතක කාලයක් දක්වා සහල් ගබඩා කර තබා ගන්නා ගෘහ කාණ්ඩ ප්‍රතිශතය 44.4% ක් ද සති 2ක් 3ක් දක්වා කාලයක් සඳහා තොග පවත්වා ගන්නා ගෘහ කාණ්ඩ ප්‍රතිශතය 24.8% ක් වන අතර මාසයක් දක්වා ගබඩා කර තබා ගන්නා ගෘහ කාණ්ඩ ප්‍රතිශතය 30.8 % ක් වේ.

පරිභෝජනය සඳහා නිරිඟු පිටි ගබඩා කර තබා ගන්නා ගෘහ කාණ්ඩ ප්‍රතිශතය 19.1 % ක් වන අතර ඉන් 66.3% ක් සතියක කාලය සඳහාත් 20.2% ක් සති දෙකක් තුනක් අතර කාලයක් සඳහාත් 13.5% ක් මාසයක කාලයක් සඳහාත් නිරිඟු පිටි ගබඩා කර තබා ගන්නා බව සමීක්ෂණ තොරුතුරු අනුව පෙනී යයි.

එසේම ගෘහ කාණ්ඩවලින් 50% සිට 58% දක්වා ප්‍රතිශතයක් පරිප්පු, පොල්, සීනි, තේ කුඩු, මිරිස් සහ රතුළණු, ආදී ද්‍රව්‍ය පරිභෝජනය සඳහා ගබඩා කර තබා ගනු ලබයි. ඉන් 48% සිට 59% ක් අතර ගෘහ කාණ්ඩ ප්‍රතිශතයක් මෙලෙස ගබඩා කර තබා ගන්නේ සතියක කාලයකට ප්‍රමාණවත් වන පරිදි වේ.

පිටිකිරි ගබඩා කර තබා ගන්නා ගෘහ කාණ්ඩ ගණන 39.8% ක් වන අතර ඉන් 48.8% ක් සතියක කාලය සඳහාත් 30.7% ක් සති දෙකක් තුනක් අතර කාලයක් සඳහාත් 21.1% ක් මාසයක කාලයක් සඳහා වන පරිදි පිටිකිරි ගබඩා කර තබා ගනු ලබයි.

වගුව 8.3 සහල් නිෂ්පාදනය කරගන්නා ගෘහ කාණ්ඩ ප්‍රතිශතය ගබඩා කර තබා ගන්නා කාලය අනුව

ප්‍රධාන ආහාර වර්ගය	කාලය		
	1- 7 දින දක්වා	2- 3 සති දක්වා	මාස 1 දක්වා
සහල්	13.3	15.6	71.1

වගුව 8.2 පරීක්ෂා කිරීමේ දී පෙනී යන්නේ තොග වශයෙන් ගබඩා කර ගන්නා ද්‍රව්‍යවලින් තමා ම සහල් නිෂ්පාදනය කර ගන්නා ගෘහ කාණ්ඩ ප්‍රතිශතය 18.1% ක් වන බවය. වගුව 8.3 හි දක්වා ඇත්තේ තොග පවත්වා ගන්නා ගෘහ කාණ්ඩ අතරින් තමා ම සහල් නිෂ්පාදනය කරන ගෘහ කාණ්ඩ එම තොග පවත්වා ගෙන යනු ලබන කාලය අනුව ප්‍රතිශතයන් වේ.

ඒ අනුව එම ගෘහ කාණ්ඩවලින් 13.3% ක් සතියක කාලයක් සඳහා සහල් තොග පවත්වා ගන්නා අතර සති දෙකක් තුනක් අතර කාලයක් සඳහා ගෘහ කාණ්ඩ 15.6% ක් සහ මාසයක කාලයක් දක්වා පරිභෝජනය සඳහා සහල් තොග වශයෙන් ගබඩා කර සිටින ගෘහ කාණ්ඩ ප්‍රතිශතය 71.1% ක් වේ.

9. ගෙවතු වගාව

ගෙවතු වගාව යනු නිවස හෝ සේවා ස්ථානය හෝ අවට තමන් ප්‍රයෝජනයට ගනු ලබන ශාක වර්ග සුළු පරිමාණයෙන් වගා කිරීමයි. අතීතයේ සිටම මිනිසුන් තමන්ගේ නිවාස අවට එළවළු, පලතුරු, කුළුබඩු, ඖෂධීය පැලෑටි, මල් වර්ග, දැව ආදී ප්‍රයෝජනවත් සහ අලංකාරවත් ශාක වගා කර පරිසරය පිරිසිදුව හා අලංකාරව තබා ගැනීම මෙන්ම ආර්ථික වාසියක් අත්කර ගැනීමටත් කටයුතු කරයි. පවුලේ දෛනික අවශ්‍යතා සපුරාලන පුළුල් විවිධත්වයකින් යුත් ගෙවත්තක් යනු ආහාර හා පෝෂණ අවශ්‍යතා සපුරාලන වගා පද්ධතියකි.

2013/14 ආර්ථික සංගණනය යටතේ ගෘහ කාණ්ඩ ආහාර සුරක්ෂිතතාවය පිළිබඳ සමීක්ෂණය මඟින් ගෙවතු වගාව පිළිබඳව ද තොරතුරු රැස්කරන ලද අතර මෙහිදී ගෙවතුවල වගාකර ඇති පරිභෝජනයට ගන්නා බෝග වර්ග පමණක් සලකන ලදී.

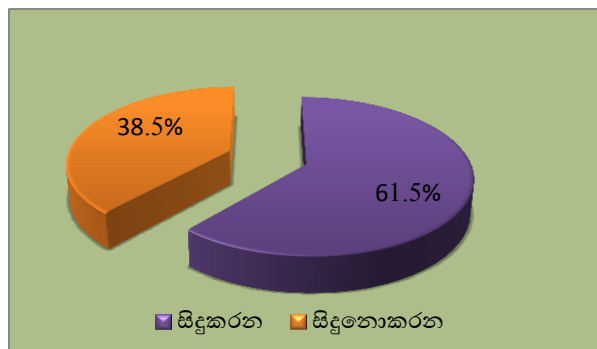
ශ්‍රී ලංකාවේ ගෙවතු වගාව සිදුකරන සහ නොකරන ගෘහ කාණ්ඩ ප්‍රතිශතයන් වගුව 9.1 මඟින් දක්වා ඇත.

වගුව 9.1 ගෙවතු වගාව සිදුකරන සහ නොකරන ගෘහ කාණ්ඩ ප්‍රතිශතය

ගෙවතු වගාව	ප්‍රතිශතය
සිදුකරන	61.5
සිදුනොකරන	38.5
එකතුව	100.0

වගුව 9.1 පරීක්ෂා කිරීමේදී පෙනී යන්නේ ශ්‍රී ලංකාවේ ගෘහ කාණ්ඩ වලින් 61.5% ක් ගෙවතු වගාව සිදුකරගෙන යන අතර, 38.5% ක් ගෙවතු වගාව සිදු නොකරන බවය.

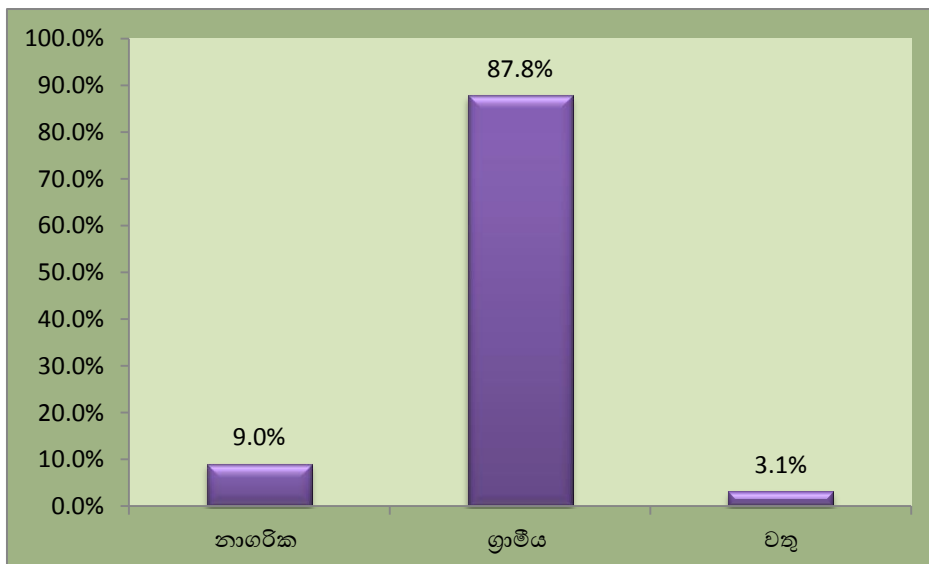
රූපය 9.1 ගෙවතු වගාව සිදුකරන සහ නොකරන ගෘහ කාණ්ඩ ප්‍රතිශතය



වගුව 9.2 ගෙවතු වගාව සිදුකරන සහ නොකරන ගෘහ කාණ්ඩ ගණන සහ ප්‍රතිශතය අංශය අනුව

අංශය	ගෙවතු වගාව සිදුකරන ප්‍රතිශතය
නාගරික	9.0
ග්‍රාමීය	87.8
වතු	3.1

රූපය 9.2 ගෙවතු වගාව සිදුකරන ගෘහ කාණ්ඩ ප්‍රතිශතය අංශය අනුව



අංශය අනුව ගෙවතු වගාව සිදුකරන ගෘහ කාණ්ඩ ප්‍රතිශතයන් වගුව 9.2 මගින් පැහැදිලි වේ. ඒ අනුව ගෙවතු වගාව සිදු කරන ගෘහ කාණ්ඩ වැඩිම ප්‍රතිශතය (87.8%) ග්‍රාමීය අංශය තුළ දැකිය හැකි අතර නාගරික අංශය තුළ ගෙවතු වගාව සිදු කරන ගෘහ කාණ්ඩ ප්‍රතිශතය 9.0% ක් සහ වතු අංශය තුළ 3.1% ක් ලෙස වාර්තා වී ඇත.

වගුව 9.3 ගෙවතු වගාව සිදුකරන සහ සිදු නොකරන ගෘහ කාණ්ඩ ප්‍රතිශතයන් දිස්ත්‍රික්ක අනුව

දිස්ත්‍රික්කය	ගෘහ කාණ්ඩ ප්‍රතිශතය	
	ගෙවතු වගාව සිදුකරන	ගෙවතු වගාව සිදු නොකරන
කොළඹ	33.9	66.1
ගම්පහ	57.6	42.4
කළුතර	63.8	36.2
මහනුවර	55.2	44.8
මාතලේ	65.4	34.6
නුවර එළිය	60.7	39.3
ගාල්ල	69.4	30.6
මාතර	66.5	33.5
හම්බන්තොට	78.5	21.5
යාපනය	65.7	34.3
මන්නාරම	45.3	54.7
වවුනියාව	77.3	22.7
මුලතිව්	65.1	34.9
කිලිනොච්චි	67.8	32.2
මඩකලපුව	58.2	41.8
අම්පාර	61.9	38.1
ත්‍රිකුණාමලය	51.0	49.0
කුරුණෑගල	80.4	19.6
පුත්තලම	69.0	31.0
අනුරාධපුරය	73.7	26.3
පොළොන්නරුව	59.7	40.3
බදුල්ල	52.6	47.4
මොණරාගල	75.5	24.5
රත්නපුර	60.5	39.5
කෑගල්ල	65.7	34.3

වගුව 9.3 පරීක්ෂා කිරීමේදී පෙනී යන්නේ ගෙවතු වගාව සිදුකරන වැඩිම ගෘහ කාණ්ඩ ප්‍රතිශතයක් (80.4%) කුරුණෑගල දිස්ත්‍රික්කයන් වාර්තා වන අතර අඩුම ප්‍රතිශතය (33.9%) කොළඹ දිස්ත්‍රික්කයෙන් වාර්තා වන බවය.

වගුව 9.4 ගෙවතු වගාව යටතේ වගාකරන බෝග වර්ගය අනුව ගෘහ කාණ්ඩ ප්‍රතිශතය

ප්‍රධාන බෝග වගාව	වගාකරන ගෘහ කාණ්ඩ %	ප්‍රධාන බෝග වගාව	වගාකරන ගෘහ කාණ්ඩ %
කැරට්	0.8	අන්තාසි	6.1
බෝංචි	2.2	කෙසෙල්	34.2
ලීක්ස්	0.9	දොඩම්	9.2
ගෝවා	1.1	ගස්ලබු	18.7
බීවරුව	0.7	ගොටුකොළ	16.0
රාබු/නොකෝල්	2.0	මුතුණුවැන්න	10.1
වම්බු	8.0	කංකු	4.4
බණ්ඩක්කා	5.4	නිවිති	6.8
වට්ටක්කා / බවනා	2.0	අර්තාපල්	0.5
පතෝල	1.0	බතල	1.5
මෑ කරල්	6.4	මඤ්ඤෝක්කා	13.0
මුරුංගා	6.0	මුං	0.5
වැටකොළ	2.1	කවිපි	0.8
මිරිස්	9.6	බඩඉරිඟු	0.9
අඹ	24.7	පොල්	45.1

ගෙවතු වගාව යටතේ වගා කරන ලද ප්‍රධාන බෝග වගාවන් සහ එම බෝග වගාවන් වගා කරන ලද ගෘහ කාණ්ඩයන්ගේ ප්‍රතිශතයන් ඉහත 9.4 වගුවෙන් දැක්වේ.

ඒ අනුව ගෙවතු වගාව යටතේ වගා කරන ලද කාලීන බෝග අතුරින් වැඩිම ගෘහ කාණ්ඩ ප්‍රතිශතයක් වගා කරන කාලීන බෝගය වන්නේ මඤ්ඤෝක්කා ය. අඩු ගෘහ කාණ්ඩ ප්‍රතිශතයක් වගා කර ඇති කාලීන බෝගය වන්නේ මුං ඇට ය.

ගෙවතු වගාවක් වශයෙන් එළවලු වගාකර ඇති ගෘහ කාණ්ඩයන්ගෙන් වැඩිම ගෘහ කාණ්ඩ ප්‍රතිශතයක් වම්බු වගා කර ඇති අතර අඩුම ගෘහ කාණ්ඩ ප්‍රතිශතයක් වාර්තා වන්නේ බීට් රූට් වගාවෙනි. එසේම පලතුරු බෝග අතුරින් වැඩිම ගෘහ කාණ්ඩ ප්‍රතිශතයක් වගා කර ඇත්තේ කෙසෙල් වගාව වන අතර අඩු ගෘහ කාණ්ඩ ප්‍රතිශතයක් අන්තාසි වගා කර ඇත. පලා වර්ග වගාකර ඇති ගෘහ කාණ්ඩයන්ගෙන් වැඩි ප්‍රතිශතයක් ගොටුකොළ වගා කර ඇති අතර අඩු ගෘහ කාණ්ඩ ප්‍රතිශතයක් කංකු වගා කර ඇත. ගෙවතු වගාවක් වශයෙන් පොල් වගාකරනු ලබන ගෘහ කාණ්ඩ ප්‍රතිශතය 45.1% ක් ලෙස වාර්තා වේ.

රාජ්‍ය සේවයේ
සංගණන ආකාර පනත යටතේ පැමිණි
පුද්ගලයෙකුගේ සහයෝගී උපරිම දැනුම හා
නැතිකිරීම් අනුපාත අනුපාතිකව පරීක්ෂණය කිරීමට
මැදි ඇත. එම පුද්ගලයා සහායකයා ලෙස
වේලාවක් සඳහා වෙන්වීමට සූදානම්වන්න.

ආර්ථික සංගණනය 2013/14
කෘෂිකාර්මික කටයුතු පිළිබඳ ගණන් ගැනීම
ගන නාණ්ඩ ආහාර පුරප්පාහසාට පිළිබඳ ප්‍රශ්නාවලිය
ජනලේඛන හා සංඛ්‍යාලේඛන දෙපාර්තමේන්තුව

A. හඳුනාගැනීමේ කොටස

A0 සංගණන නාණ්ඩය හඳුනාගැනීමේ අංකය (F1 හි A0)

A1 පළාත හා දිස්ත්‍රික්කය (F1 හි A1)

A2 ප්‍රාදේශීය ලේකම් කොට්ඨාසය (F1 හි A3)

A3 ග්‍රා.කි. කොට්ඨාසයේ අංකය හා නම (F1 හි A4)
අංකය නම

A4 අංකය : නාගරික - 1 ග්‍රාමීය - 2 වතු - 3
(F1 හි A5 අනුව)

A5 ගොවිතන ප්‍රවේශන මධ්‍යස්ථානය (SH1 හි 1.6)

A6 ඒකකයේ සංගණන අංකය
(SH1 හි සිරු අංක 1)

A7 ගන නාණ්ඩ අනුක්‍රමික අංකය
(SH1 හි සිරු අංක 2b)

පාලන දත්ත (ගණන් ගන්නා නිලධාරීන් ප්‍රභේදනය සඳහා)
අවසන් ප්‍රතිර්ථ අවසානය

1. නම්පුරුණු කර ඇත
2. ප්‍රතිචාර දක්වා නොමැත
3. කාර්යක්ෂම වශයෙන් ඇත
4. දැනට මෙවැනි ඒකකයක් නැත

1. ප්‍රතිචාරය පිළිබඳ කොටස

1.1 ප්‍රතිචාරයෙන් නම

1.2 ලිපිනය

- 1.3 ගන මූලිකයට ඇති නැතම (අදාළ අංකය සහ කරන්න)
1. ගන මූලිකය 1
 2. නිමිති පුරුණු/ගොවිතන 2
 3. ප්‍රසාද/වතු 3
 4. බැංකු/ලේඛ 4
 5. මව/පියා 5
 6. වෙනත් 6

1.4 ගන නාණ්ඩයේ භාෂාලිපියක් පිළිබඳ කොටස
(ගන මූලිකයට ඇතුළත්)

	නාණ්ඩය			
	1	2	3	4
1. අවු. 5 ට අඩු	<input type="checkbox"/>	<input type="checkbox"/>	<input type="checkbox"/>	<input type="checkbox"/>
2. අවු. 5 - 15 ට අඩු	<input type="checkbox"/>	<input type="checkbox"/>	<input type="checkbox"/>	<input type="checkbox"/>
3. අවු. 15 - 50 ට අඩු	<input type="checkbox"/>	<input type="checkbox"/>	<input type="checkbox"/>	<input type="checkbox"/>
4. අවු. 50 - 65 ට අඩු	<input type="checkbox"/>	<input type="checkbox"/>	<input type="checkbox"/>	<input type="checkbox"/>
5. අවු. 65 හෝ ඊට වැඩි	<input type="checkbox"/>	<input type="checkbox"/>	<input type="checkbox"/>	<input type="checkbox"/>
එකතුව	<input type="checkbox"/>	<input type="checkbox"/>	<input type="checkbox"/>	<input type="checkbox"/>

ගණන් ගන්නා නිලධාරී

නම - _____

සහකාර - _____

අත්සන - _____

දිනය - _____

අධිකාරී නිලධාරී

නම - _____

සහකාර - _____

අත්සන - _____

දිනය - _____

2 වන කොටස - ආහාර පුලභතාවය

2.1 මෙහි ගත කාණ්ඩයේ භාෂාවෙන් පුහුණු කළ (දින 07) කුල පාසල පදනමේ ආහාර වර්ග පරිභෝජනය පදනම පොදු කණ්ඩයේ දී? (පිරි: අංක 2 ට අදාළ කේතය හට කරන්න. පිරි: අංක 5 පදනම පුහුණුවට අනුරූප ආහාර පුහුණු 4 ක් පදනම අංක 1 සිට 4 දක්වා පදනමේ කරන්න)

ප්‍රධාන ආහාර වර්ගය	පරිභෝජනය පදනම පොදු කණ්ඩයේ දී (අදාළ කේතය හට කරන්න)		2 සිරුරට පිළියුරු "මි" කමි (කේතය අංක 1 කව පමණේ කමි)										
			පරිභෝජනය කළ ප්‍රමාණය පදනමේ කරන්න		පරිභෝජනය කළ ප්‍රමාණය පදනම විකල්ප/මුද්‍රා විධිකාමය (රු.)	ආහාර පුහුණුව							
	1. මිනි	2. කුණ	ප්‍රමාණය	ඒකකය (8 රු.හි පිටුපස පදනමේ පිරි)		1	2	3	4	5	6		
					කමිහි විකල්පය කර ඇතිමි	අදාළ/අනුමැතියකමිහි කර ඇතිමි	මිලදී ඇතිමි	මුළු පිරිසුදුකමිහි පුහුණුව කර ඇතිමි	අනෙකුත් කමිහි කර ඇතිමි	කමිහි කර ඇතිමි			
1	2	3	4	5									
1. ගතල් / මිනි	1	2											
2. කිරිපු මිනි	1	2											
3. තන්/මිනි	1	2											
4. කුඩුල්ල	1	2											
5. කමිල	1	2											
6. මිනි අරු	1	2											
7. කමිල	1	2											
8. පරිපු	1	2											
9. අනිකුල් පාන පිරිස	1	2											
10. අනිකුල්	1	2											
11. මිනි/කමිල/මිනි	1	2											
12. කුඩුල්ල	1	2											
13. කමිල	1	2											
14. මිනි	1	2											
15. කමිල	1	2											
16. මිනි/මිනි	1	2											
17. රුකු/කමිල/මිනි	1	2											
18. මිනි/මිනි	1	2											
19. මිනි/කමිල/මිනි	1	2											
20. මිනි/කමිල	1	2											
21. කමිල	1	2											
22. මිනි/මිනි	1	2											
23. මිනි/මිනි	1	2											
24. මිනි/කමිල	1	2											
25. කමිල/කමිල	1	2											
26. මිනි/මිනි/මිනි	1	2											

ප්‍රධාන ආහාර වර්ගය	වර්ගීකරණය කරන වෙනස් කිරීම් (අදාළ කොටස නම් සටහන්)		2 කීටාකූල පිළිසුර "වෙළු" කළු (මෙක් අංක 1 කට කළු කළු)											
			වර්ගීකරණය කළ ප්‍රභේදයන් අදාළ කටකය		වර්ගීකරණය කළ ප්‍රභේදය අදාළ විකල්ප/මූලික වර්ගයකළු (රැ)	ආහාර ප්‍රභේද								
	1. වෙළු	2. කොළ	ප්‍රභේදය	ඒකකය (කොටස) (6 පැති පිටුපති පදනක් වැල)		1	2	3	4	5	6			
					කළු කළු කළු කළු කළු කළු	කළු කළු කළු කළු කළු කළු	කළු කළු කළු කළු කළු කළු	කළු කළු කළු කළු කළු කළු	කළු කළු කළු කළු කළු කළු	කළු කළු කළු කළු කළු කළු				
1	2	3	4	5										
27. කහකුන්	1	2												
28. නිලිකු	1	2												
29. අළු	1	2												
30. අළුකොට්ටි	1	2												
31. කොළකු	1	2												
32. කොළකොළ	1	2												
33. අලුකොළ	1	2												
34. කොළකු	1	2												
35. කුලු	1	2												
36. කුලු කොළ	1	2												
37. කුලු කොළ	1	2												
38. කුලු/කොළකු	1	2												
39. කොළකු	1	2												
40. කුලුකොළ	1	2												
41. කුලු	1	2												
42. කොළකොළ	1	2												
43. කුලුකොළ	1	2												
44. කොළ	1	2												
45. කුලු	1	2												
46. කොළ කුලු/කොළ	1	2												
47. කුලු/කුලුකොළ කුලු	1	2												
48. කුලු කුලු/කොළ කුලු	1	2												
49. කුලුකොළ	1	2												
50. කුලුකොළ කුලු	1	2												
51. කොළකොළ කුලු	1	2												
52. කොළ	1	2												
53. කොළකොළ කුලුකොළ	1	2												
54. කුලු කොළ	1	2												
55. කොළකොළ	1	2												

3 වන පොතට - ආහාර හිඟතාම නිසා මුහුණ දුන් දුෂ්කරතා

3.1 ඔබගේ ගෘහ ආර්ථිකය පවුලේ මාසය තුළ ප්‍රමාණවත් පරිදි ආහාර පරිභෝජනය කිරීමේ දී එක් දිනක් හෝ ඊට වැඩි දින ගණනක් ආහාර හිඟතාවට මුහුණ දීමට සිදු වූවේ ද ?

1	ඔව්
2	නැත → 3 පොතට යන්න

3.2 ප්‍රශ්න අංක 3.1 හි පිළිතුර අදහස "ඔව්" තම් පහතින් දැන් වූ දුෂ්කරතා වලට මුහුණ දුන්නේ තම් එලෙස මුහුණ දුන් ආකාරයට අදාළ කේතය පව් කරන්න

දුෂ්කරතා	පැල එවන (කේතය)
1	2
1. පවුලේ මාසය තුළ මුදල් හිඟය/වෙනත් හේතුවක් හිඟය නිසා ඔබට හෝ ඔබගේ ගෘහ ආර්ථිකයට ප්‍රමාණවත් පරිදි ආහාර පරිභෝජනය කිරීමේ දී ගම් දුෂ්කරතාවයකට මුහුණ දුන් බව ඔබ සිතන්නවාද ?	<input type="checkbox"/> 1 <input type="checkbox"/> 2 <input type="checkbox"/> 3 <input type="checkbox"/> 4
2. පවුලේ මාසය තුළ මුදල් හිඟය/වෙනත් හේතුවක් හිඟය නිසා ඔබට හෝ ඔබගේ ගෘහ ආර්ථිකයට පරිභෝජනය කිරීමේ දී ගම් දුෂ්කරතාවයකට මුහුණ දුන් බව ඔබ සිතන්නවාද ?	<input type="checkbox"/> 1 <input type="checkbox"/> 2 <input type="checkbox"/> 3 <input type="checkbox"/> 4
3. පවුලේ මාසය තුළ මුදල් හිඟය/වෙනත් හේතුවක් හිඟය නිසා ඔබට හෝ ඔබගේ ගෘහ ආර්ථිකයට ප්‍රමාණවත් පරිදි ආහාර පරිභෝජනය කිරීමට අපහසු වූවේද ?	<input type="checkbox"/> 1 <input type="checkbox"/> 2 <input type="checkbox"/> 3 <input type="checkbox"/> 4
4. පවුලේ මාසය තුළ මුදල් හිඟය/වෙනත් හේතුවක් හිඟය නිසා ඔබට හෝ ඔබගේ ගෘහ ආර්ථිකයට ප්‍රමාණවත් පරිදි ආහාර පරිභෝජනය කිරීමට අපහසු වූවේද ?	<input type="checkbox"/> 1 <input type="checkbox"/> 2 <input type="checkbox"/> 3 <input type="checkbox"/> 4
5. පවුලේ මාසය තුළ මුදල් හිඟය/වෙනත් හේතුවක් හිඟය නිසා ඔබට හෝ ඔබගේ ගෘහ ආර්ථිකයට ප්‍රමාණවත් පරිදි ආහාර පරිභෝජනය කිරීමට අපහසු වූවේද ?	<input type="checkbox"/> 1 <input type="checkbox"/> 2 <input type="checkbox"/> 3 <input type="checkbox"/> 4
6. පවුලේ මාසය තුළ මුදල් හිඟය/වෙනත් හේතුවක් හිඟය නිසා ඔබට හෝ ඔබගේ ගෘහ ආර්ථිකයට ප්‍රමාණවත් පරිදි ආහාර පරිභෝජනය කිරීමට අපහසු වූවේද ?	<input type="checkbox"/> 1 <input type="checkbox"/> 2 <input type="checkbox"/> 3 <input type="checkbox"/> 4
7. ඔබට හෝ ඔබගේ ගෘහ ආර්ථිකයට ප්‍රමාණවත් පරිදි පරිභෝජනය කිරීමට ආහාර හිඟ නිසා කුසගින්නෙන් රාත්‍රී නින්දාට ගාමක වූවේද ?	<input type="checkbox"/> 1 <input type="checkbox"/> 2 <input type="checkbox"/> 3 <input type="checkbox"/> 4
8. පවුලේ මාසය තුළ මුදල් හිඟය/වෙනත් හේතුවක් හිඟය නිසා ඔබට හෝ ඔබගේ ගෘහ ආර්ථිකයට ප්‍රමාණවත් පරිදි ආහාර පරිභෝජනය කිරීමට අපහසු වූවේද ?	<input type="checkbox"/> 1 <input type="checkbox"/> 2 <input type="checkbox"/> 3 <input type="checkbox"/> 4

- කේතය**
- 1 - සිහින් (පවුලේ මාසය තුළ 10 වකවාට වැඩි)
 - 2 - ඇහැම් අවස්ථාවලදී (පවුලේ මාසය තුළ දින 3 - 10 දින දක්වා)
 - 3 - පැලකුරුසිත් (පවුලේ මාසය තුළ දින 1 - 2 දක්වා)
 - 4 - සිප්පු පැල

3.3 පවුලේ මාසය තුළ එලෙස ඔබගේ ගෘහ ආර්ථිකයට ප්‍රමාණවත් පරිදි ආහාර පරිභෝජනය කිරීමට හේතු වූ පැරණි හේතුවකට ? (එම් ගෘහය පිළිබඳව කිසියම් අංකයක් ලෙස වට පිටුකොට ගනු ලබන අංක 1 සිට 5 දක්වා පමණක් අදාළ පරිදි ගෘහයක් කරන්න)

හේතුව	පුළුඹන අංක
1	2
1. ගෙවතුර/ පුළුඹකටු හේතුවෙන් අපේක්ෂිත අවදානනා නොලැබීම	<input type="checkbox"/>
2. අගාමාන ලෙස අධික පලිබෝධ හානි ගෘහ පෝරය හේතුවෙන් අපේක්ෂිත අවදානනා නොලැබීම	<input type="checkbox"/>
3. නියෝග/රියාලු කාලසීමාව හේතුවෙන් අපේක්ෂිත අවදානනා නොලැබීම	<input type="checkbox"/>
4. අගාමාන ලෙස අධික ගිණුම් පෝරය හේතුවෙන් අපේක්ෂිත නිෂ්පාදනය නොලැබීම	<input type="checkbox"/>
5. නිෂ්පාදන අඩු මට්ටමට පත්වීමට සිදු වීම හෝ පවුලේ පවුල අවදානනා නොලැබීම	<input type="checkbox"/>
6. අගාමාන ලෙස කාර්මිකයන්ගේ අවදානනාවල මිල අලාභය	<input type="checkbox"/>
7. කාර්මිකයන්ගේ අවදානනාවල මිල අලාභය	<input type="checkbox"/>
8. අගාමාන ලෙස අගාමාන වර්ගවල මිල අලාභය	<input type="checkbox"/>
9. වැඩ කරන ගෘහ ආර්ථිකයට ප්‍රමාණවත් පරිදි පරිභෝජනය කිරීමට අපහසු වීම හේතුවෙන්	<input type="checkbox"/>
10. කැපල්/වටපිටින් අගාමාන වර්ග පොරොන්දු අවදානනාවක් නැතිවීම	<input type="checkbox"/>

4 වන පොතට - ආහාර නිඛයට මුහුණ දීම් සඳහා යොදා ගත් උපාය මාර්ග

4.1 පසුගිය මාසය තුළ ඇතැම් අවස්ථාවල දී ප්‍රමාණවත් පරිදි ආහාර හෝ මුදල් නොමැති යිනා ආහාර නිඛයට මුහුණ දීමට සිදු වූයේ කම් එය අවම කර ගැනීම සඳහා අනුගමනය කළ උපාය මාර්ග මොනවාද ? (මේ සඳහා පිළිතුරු කිහිපයක් වුවද අදාළ විය හැකිය. අදාළ පිටවීමේ දේශන සහ සටහන්)

උපාය මාර්ගය	දේශන
1	2
1. අඩු ප්‍රතිචාරයක් ගත වියදම් අඩු ආහාර වලින් යැපීම	1
2. ආහාර ගන්නා ධාර ලබා ගැනීම හෝ මිත්‍රයන්ගේ / දායකින්ගේ ගෞරවයෙන් යැපීම	2
3. ආහාර සෙවීම ගැනීම	3
4. කැපුම් වලින් ආහාර රැස් කිරීම, දැවමම් කිරීම හෝ නියමිත කාලයට පෙර අස්වැන්න නෙලා ගැනීම	4
5. ගෘහ කාර්මිකයන් සාමාජිකයන්ට පවසා ගන්නා වලින් ආහාර ගැනීමට යොමු කිරීම	5
6. එළවළු කන්නය සඳහා කඩාගත් ද්‍රව්‍ය පරිභෝජනයට ගැනීම	6
7. සීමාසහිත ගත් ආහාර පරිලක් ලබා ගැනීම	7
8. වැඩිවිට්ටියන්ගේ ආහාර ප්‍රමාණය අවම කර ලබන්නේ ආහාර ප්‍රමාණය සහ වැඩි කිරීම	8
9. වැඩ කරන ගෘහ කාර්මිකයන්ට ආහාර ප්‍රමාණයේ ප්‍රතිචාරය ලබාදීම	9
10. දිනකට අවසන් ආහාර පරිලක් ප්‍රමාණය අඩු කිරීම	10
11. මුළු දැවමම් ආහාර ගැනීමෙන් වැළකීම	11
12. පවසා (සඳහන් කරන්න)	12

5 වන පොතට - ඉදිරි අලේක්ෂාවන්

5.1 ඉදිරි දිනවල දී හෝ මාසවල දී ඉහත 2.1 හි සඳහන් ආහාර ද්‍රව්‍ය පරිභෝජනය සඳහා ලබා ගැනීමට හැකි වෙතැයි ඔබ සිතන්නේද ? (අදාළ දේශන සහ සටහන්)

1. මරී 1 → 6 වන පොතට පත් කරන 2. තැන 2 → ප්‍රශ්න අංක 5.2 ට පත් කරන

5.2 ප්‍රශ්න අංක 5.1 සඳහා පිළිතුරු "තැන" කම් එම් ආහාර ද්‍රව්‍ය අනුරූප වැඩිපුරම හෝ කිහිපයක් ලබා ගැනීමට නොහැකි වෙතැයි ඔබ සිතන්නේ මන්ද ? (මෙහි ප්‍රශ්නට අදාළ පිළිතුරු සඳහා වන දේශන පිටපත් කර සටහන් කරන්න)

හේතුව	දේශන
1	2
1. වගා කර ඇති පරිසරයන්ගෙන් ප්‍රමාණවත් අස්වැන්නක් ලැබේ දැයි නිශ්චිත නොවීම	1
2. පවුලේ සාමාජිකයන් මිලට ගත නොහැකිවීම (කාලීන ආහාර පරිභෝජන)	2
3. මෙහි ආහාර ද්‍රව්‍ය සියල්ලම හෝ කෙටියෙන් මිලට ගැනීමට ප්‍රමාණවත් ආදායමක් ලැබේ දැයි නිශ්චිතව කිව නොහැකිවීම	3
4. ආහාර මිල ගණන් තුළින් යාම් නිසා ඒවා මිලට ගැනීමට මුදල් නොමැතිවීම	4
5. ඉදිරි දිනවල දී හෝ මාසවල දී කුමන කාරණාවක් පවති ද යන්න නිශ්චිතව කිව නොහැකිවීම	5
6. පවසා (සඳහන් කරන්න)	6

5.3 අදිරි දින වල දී/මාස වල දී එම් (2.1 හි පදනම) ආහාර ද්‍රව්‍ය පරිභෝජනය පදනම ලබා ගැනීමට මෙහි විවිධ කටු ලබන ක්‍රියාමාර්ග මොනවාද ? (මෙම ප්‍රශ්නය පදනම අදාළ පිළිතුරු පදනම වන දේශීය විධිවිධාන සහ සේවා ක්‍රමවේදයන්ට අනුව සටහන් කර ගන්න)

කටු ලබන ක්‍රියාමාර්ග	මර් - 1		තැන - 2	
	2			
1. වැඩි දියුණු කළ බිරි ප්‍රභේද භාවිතයෙන් කෘෂි නිෂ්පාදනය ඉහළ නංවා ගැනීම	1		2	
2. සත්ව නිෂ්පාදනයන් පිළිබඳ වැඩි අවධානයක් යොමු කිරීමට උනන්දුවක් දැක්වීම	1		2	
3. සත්ව පාලන/කෘෂිකාර්මික කටයුතු වෙනුවට වෙනත් රැකියාවක්/ව්‍යාපාරයක් පදනම යොමුවීම	1		2	
4. ගෘහ කාර්යවල සතු ආහාර සැපයීම සඳහා ගැනීමේ අවකාශ ක්‍රියාමාර්ග අනුමැතිය කිරීම	1		2	
5. අනෙකුත් මිල අඩු ආහාර පරිභෝජනයට යොමුවීම	1		2	
6. මිල අධික ආහාර ද්‍රව්‍ය පරිභෝජනයෙන් වැළකී සිටීම	1		2	
7. නිවසේ ආහාර පරිභෝජන රටාව වෙනස් කිරීම සහ ආහාර පිටුපසට ගෙන යාම අඩු කිරීම	1		2	

6 වන කොටස - ආහාර සහන පවත්වා ගැනීම

6.1 මෙහි ගෘහ ආරක්ෂණ ආහාර හිඟයාවට මුහුණ දීම පදනම හා/හෝ වෙනත් වාසි පදනම ආහාර ද්‍රව්‍ය සහන පවත්වා ගැනීමට පුරුදුව සිටියේ ද? (අදාළ දේශීය සහ සේවා ක්‍රමවේදයන්ට අනුව සටහන් කර ගන්න)

මර් 1 → ප්‍රශ්න ආස 6.2 ට සහතික කර ගන්න. තැන 2 → 7 වන කොටසට සහතික කර ගන්න.

6.2 ප්‍රශ්න ආස 6.1 ට පිළිතුරු "මර්" කළු එම් සහන පවත්වා ගනු ලබන්නේ කුමන හේතු නිසාද ? (අදාළ දේශීය සහ සේවා ක්‍රමවේදයන්ට අනුව සටහන් කර ගන්න)

හේතුව	දේශය
1	2
1. ආහාර හිඟයාවට මුහුණ දීම පදනම	1
2. පරිභෝජනය පදනම සහන වශයෙන් මිලට ගැනීමේ අඩු වාසිය	2
3. වෙනත් (පදනමක් නොමැතිව)	3

7 වන කොටස - ගෙවතු වගාව

7.1 ගඟ කාණේටේ පරිභෝජනය සඳහා පමණිකව ගෙවත්තේ වගා කර ඇත් ද? (ඉදානු කේතය සටහන)

1. ඔව් 1 2. නැත 2 → ප්‍රශ්න ඇළීම අවසන් කරන්න

7.2 ප්‍රශ්න අංක 6.1 ට පිළිතුර "ඔව්" නම් ඔබේ ගෙවත්තේ වගා කර ඇති ප්‍රධාන මෝසව වර්ග මොනවාද? (ඉදානු කේතය සටහන)

එළවළු	කේතය	පහසුකම	10	ගල්ලු	19	විකල්පවශයෙන්	27
කැටුම්බ	1	මැරුණු	11	පේර	20	රාක්ක වර්ග	
මෝර	2	විශාල	12	පලා වර්ග		වෛ	28
මිනිස්	3	වැටිකොට	13	කොටුකොළ	21	කට්ටි	29
කොටු	4	මිටි	14	විකල්පවශයෙන්	22	බඩ ඉරිඟු	30
බටහිර	5	පළතුරු		කොළ	23	මෙහෙත්	
රාක්ක/කොටුකොළ	6	ඉඩ	15	කිරිස	24	කොළ	31
වම්බටු	7	ඉන්තය	16	ඉල වර්ග			
බන්ඩිකො	8	කොළ	17	ඉන්තය	25		
වට්ටිකො/බට්ටිකො	9	ඉදානු	18	බිකල	26		

7.3 පළමුව මාසය තුළ ඔබේ ගෙවත්තේ කෘෂි නිෂ්පාදන කොටසේ කාලයේ පරිභෝජනය සඳහා කොපමණ ගෙවත්තේ ද? (ඉදානු කේතය සටහන)

1. එකිනේ → 1 2. එකී 2 - 3 → 2 3. මාසයේ → 3 4. මාස 1 ට වැඩි → 4

7.4 ඔබේ ගෙවත්තේ කෘෂි නිෂ්පාදන ගඟ කාණේටේ සඳහා නිමිති වූ දැල්ලු ඉතිරි කර දුන් ඔබ ඔබ ජිවත්තේද?

1. ඔව් 1 2. නැත 2 → ප්‍රශ්න ඇළීම අවසන් කරන්න

7.5 ප්‍රශ්න අංක 7.4 ට පිළිතුර "ඔව්" නම් මාසයට ඉතිරි කර ගත් වූ දැල්ලු ඇළීමේදී කර දුන්වන්න

රුපියල්

අහාර ප්‍රමාණයට අදාළ වන ඒකක සඳහා කේත ලැබෙන්නේ			
ඒකක	කේතය	ඒකක	කේතය
කිලෝග්‍රෑම්	1	මිලි ලීටර් 250 ක්	9
ග්‍රෑම්	2	මිලි ලීටර් 500 ක්	10
ලීටර	3	1 ලීටර් ක්	11
මිලි ලීටර	4	ග්‍රෑම් 250 මෝසල්	12
රාක්කල්	5	ග්‍රෑම් 500 මෝසල්	13
ගෙඩි	6	ග්‍රෑම් 425 ක්	14
මිට	7	ග්‍රෑම් 200 ක්	15
මිලි ලීටර 100 ක්	8		