

அறிமுகம்

தொகைமதிப்புப் புள்ளிவிபரத் திணைக்களத்தினால் வடக்கு கிழக்கு மாகாணங்களில் கடந்த காலங்களில் குடித்தனங்கள் தொடர்பான அளவீடுகள் மேற்கொள்ள முடியாமைக்கு காரணம் முறையான மாதிரி வரைபுகளை பெற்றுக்கொள்ள இயலாமையே ஆகும். (முறையான மாதிரி வரைபு என்பது அதற்குரிய பிரதேசத்தில் அமைந்துள்ள வீடுகள் மற்றும் ஏனைய கூறுகள் அடங்கிய தொகுப்பாகும்.)

கூறுகளை நிரப்படுத்துதல் வடக்கு கிழக்கு மாகாணங்களிலும் சனத்தொகை வீட்டு வசதி தொகைமதிப்பு - 2001க்கு முன்னர் நடத்தப்பட்டது. இந்த நிரல் பட்டியல்கள் பின்வரும் புவியியல் பிரதேசங்களில் மாதிரிகளை தெரிவு செய்வதற்காக பயன்படுத்தப்பட்டது.

மாதிரி அளவீட்டிற்காகப் பயன்படுத்தப்பட்ட பிரதேசங்கள்

01) கிழக்கு மாகாணம் -

அம்பாறை, திருகோணமலை, மட்டக்களப்பு ஆகிய மூன்று மாவட்டங்களிலும் சில கிராம அலுவலர் பிரிவுகள் தவிர ஏனையவற்றின் கூறுகளின் பட்டியல்கள் பெற்றுக்கொள்ளப்பட்டன.

02) வட மாகாணம் -

மாதிரிகள் தெரிவு செய்வதற்காகப் பயன்படுத்தக் கூடிய கூறுகளின் பட்டியல்கள் பொதுவாகப் பெற்றுக் கொள்ளப்பட்டவையாவன. (குறிப்பிட்ட சில கிராம அலுவலர் பிரிவுகள் தவிரந்த)

- (i) யாழ்ப்பாண மாவட்டத்தில் தென்மராட்சி (சாவகச்சேரி) பிரதேச செயலாளர் பிரிவு தவிர்ந்த எல்லாப் பிரதேச செயலாளர் பிரிவுகளும்.
- (ii) வவுனியா மாவட்டத்தில் வவுனியா வடக்கு பிரதேச செயலாளர் பிரிவு தவிர்ந்த ஏனைய எல்லாப் பிரதேச செயலாளர் பிரிவுகளும்.
- (iii) மன்னார் மாவட்டத்தில் உள்ள ஏனைய நான்கு பிரதேச செயலாளர் பிரிவுகள் தவிர்ந்த மன்னார் நகர பிரதேச செயலாளர் பிரிவில் மட்டும்

(அத்துடன் கிளிநொச்சி, முல்லைத்தீவு மாவட்டங்களிலுள்ள சகல கூறுகளின் பட்டியல்கள் பெற்றுக்கொள்ளப்படவில்லை.)

வடக்குக் கிழக்கு மாகாண அளவீட்டு நடவடிக்கைகள்

தொகைமதிப்புப் புள்ளிவிபரத் திணைக்களத்தின் மாதிரி அளவீடுகள் பிரிவு வடக்குக் கிழக்கு மாகாணத்தில் மேலே கூறப்பட்டுள்ள பகுதி பூரணப்படுத்தப்பட்ட வரைபை ஆரம்பமாகப் பயன்படுத்தி வீட்டுக்கூறுகளில் மாதிரி அளவீட்டு நிகழ்ச்சித் திட்டத்தை மேற்கொள்வதற்கு தீர்மானித்தது. வடக்கு கிழக்கு மாகாணத்தில் 2002ம் ஆண்டு மேற்கொள்ளப்பட்ட தொழிற்பல அளவீட்டில் மேலே விளங்கப்படுத்தப்பட்ட புவியியல் ரீதியான பிரதேசங்களின் அடிப்படை தொழிற்பல குணாம்சங்களை கணிப்பிட்டு வழங்குவதற்கு போதுமான மாதிரி ஒன்று பயன்படுத்தப்பட்டுள்ளது. இவ்வறிக்கையில் கொடுக்கப்பட்டுள்ள பெறுபேறுகள் இப்புவியியல் பிரதேசங்களிற்கு உரியதாகும். அத்துடன் 2002ம் ஆண்டில் அளவீடு மேற்கொள்ளப்பட்ட மொத்த மாதிரிகளின் அடிப்படையின் பெறுபேறுகளாகும். இந்த அட்டவணைகளில் முறையே

- (1) வடமாகாணம் (பகுதி) (2) கிழக்கு மாகாணம் ஆகியவற்றின் புவியியல் ரீதியான பிரதேசங்களுக்கு உரியதாகும்.

மட்டுப்படுத்தப்பட்ட தரவுகள்

இவ்வறிக்கையின் முற்பகுதியில் விபரிக்கப்பட்டுள்ள மாதிரி வரைபுகளின் மட்டுப்படுத்தல்களுக்கு அமைய மொத்த மதிப்பீடுகளை வெளியிடாதிருக்க தீர்மானிக்கப்பட்டது எனினும் பிரமாணங்களும், விகிதங்களும் மட்டுமே இவ்வறிக்கையில் வெளியிடுவதற்கு தீர்மானிக்கப்பட்டது. தற்போது நடைமுறையில் உள்ள வரைபில் காணப்படும் பிரச்சினைகளை திருத்துவதற்கு ஏற்கனவே நடவடிக்கைகள் எடுக்கப்பட்டுள்ளன. இதற்குரிய முறையான மாதிரி வரைபை அடிப்படையாகக் கொண்டு 2003ம் ஆண்டு 4ம் காலாண்டில் இருந்து இலங்கையின் (வடக்குக் கிழக்கு உட்பட) எல்லா மாவட்டங்களிலும் குடித்தன மாதிரி அளவீடு நடாத்துவதற்கு எதிர்பார்க்கப்படுகிறது.

தொழிற்பல நிலைகளும் வேலையற்றோர் விகிதமும்

அட்டவணை 01:- தொழிற்பல நிலை (தற்போதைய) வீட்டுக் கூறுகளின் சனத்தொகை 10 வயதும் அதற்கு மேற்பட்டோரினதும், பால் ரீதியானதும்.

மாகாணம் & பால்	தொழிற்பலத்தில் பங்குபற்றுவோர் விகிதம் (%)	தொழிலில் உள்ளோர் விகிதம் (%)	தொழில் அற்றோர் விகிதம் (%)
வடக்கு(பகுதி)			
மொத்தம்	33.8	87.0	13.0
ஆண்	54.6	93.1	6.9
பெண்	15.7	68.5	31.5
கிழக்கு			
மொத்தம்	40.3	84.1	15.9
ஆண்	63.6	90.7	9.3
பெண்	18.0	62.0	38.0

அட்டவணை 02:- தொழிற்பல நிலை (தற்போது வீட்டுக் கூறுகளின் சனத்தொகை 10 வயதும் அதற்கு மேற்பட்டோரினதும், வயது ரீதியானதும்.

மாகாணம் & பால்	தொழிற்பலத்தில் பங்குபற்றுவோர் விகிதம் (%)	தொழிலில் உள்ளோர் விகிதம் (%)	தொழில் அற்றோர் விகிதம் (%)
வடக்கு (பகுதி)			
15-19	12.1	57.4	42.6
20-24	47.1	63.8	36.2
25-29	55.0	74.2	25.8
30ம் அதற்கு மேற்பட்டோரினதும்	42.3	97.7	2.3
கிழக்கு			
15-19	24.6	57.7	42.3
20-24	53.1	60.2	39.8
25-29	55.3	78.0	22.0
30ம் அதற்கு மேற்பட்டோரினதும்	49.9	95.1	4.9

தொழில் புரியும் சனத்தொகை

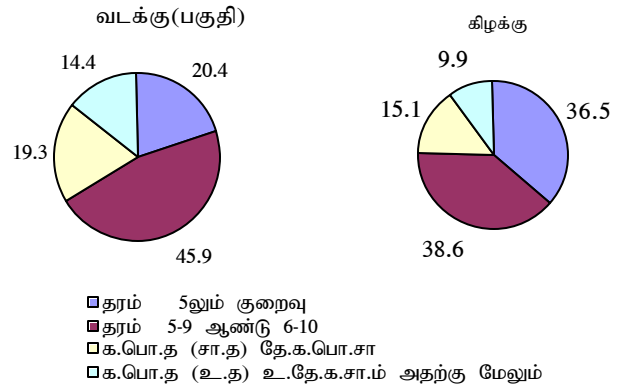
அட்டவணை 03:- தற்போது தொழிலிலுள்ளோரின் பரம்பல் வயது ரீதியாக (சதவிகிதத்தில்)

வயது வகுப்பு	மாகாணம் வடக்கு (பகுதி)	கிழக்கு
எல்லா வயதும்	100.0	100.0
10-14 வருடங்கள்	0.1	0.6
15-19 வருடங்கள்	3.2	5.5
20-24 வருடங்கள்	12.2	11.4
25-29 வருடங்கள்	11.2	13.0
30-39 வருடங்கள்	24.4	30.3
40+ மேற்பட்ட வருடங்கள்	48.8	39.3

- வடமாகாணத்தில் தொழிற்பலத்தில் பங்குபற்றும் ஆண்களின் விகிதமானது பெண்களின் விகிதத்திலும் மூன்று மடங்காகும். இதே போன்ற அமைப்பையே கிழக்கு மாகாணத்திலும் அவதானிக்கக் கூடியதாக உள்ளது.
- இங்குள்ள அறிக்கையில் தொழில் அற்றோர் விகிதமானது தேசிய சராசரியிலும் (அது கிட்டத்தட்ட 9 சதவீதம்) கூடுதலாக இரு பிரதேசங்களிலும் உள்ளது. கிழக்கு மாகாணத்திற்கானது வடமாகாணத்துடன் ஒப்பிடும் போது கூடுதலாக உள்ளது.
- இரு மாகாணங்களிலும் பெண்களின் தொழில் அற்றோர் விகிதமானது ஆண்களின் தொழிலற்றோர் விகிதத்துடன் ஒப்பிடுகையில் குறிப்பிடத்தக்க அளவு உயர்வாக உள்ளது. பெண்களின் வேலையற்ற விகிதமானது ஆண்களின் விகிதத்திலும் 4மடங்காகக் காணப்படுகின்றது.

- இரு மாகாணங்களிலும் தொழிற்பலத்தில் பங்குபற்றும் 25-29 வயதுக்கிடையேயானவர்கள் வகுப்பினரது விகிதமானது மிகவும் உயர்வாக உள்ளது. அது இருபாலாரினதும் சேர்த்து கிட்டத்தட்ட ஐம்பத்தைந்து சதவீதமாகும்.
- அறிக்கையில் காணப்படும் தொழிலற்றோர் விகிதமானது 15-19 வயதுக்கிடையேயானவர்கள் வகுப்பினரிடையே மிகவும் உயர்வாக உள்ளது. அது கிட்டத்தட்ட நாற்பத்தி இரண்டு சதவீதமாகும்.

படம் 01:- தற்போது தொழிலுள்ளோரின் கல்வி நிலைப் பரம்பல் (சதவிகிதத்தில்)



அட்டவணை 4:- தற்போது தொழில் புரிவோரின் கல்வித் தகமை ரீதியான பரம்பல் (சதவிகிதத்தில்)

மாகாணம் & பால்	கல்வி நிலை				
	மொத்தம்	தரம் 5லும் குறைவு	தரம் 9 ஆண்டு 6-10	5. க.பொ.த (சா.த)/ தே.க. பொ.சா	க.பொ.த (உ.த)/ உ.தே.க.சா.ம் அதற்கு மேலும்
வடக்கு(பகுதி)					
மொத்தம்	100.0	20.4	45.9	19.3	14.4
ஆண்	100.0	21.2	48.9	20.1	9.8
பெண்	100.0	16.9	33.8	16.1	33.3
கிழக்கு					
மொத்தம்	100.0	36.5	38.6	15.1	9.9
ஆண்	100.0	36.9	40.4	14.7	8.1
பெண்	100.0	34.5	29.9	16.9	18.7

அட்டவணை 5:- தற்போது தொழில் உள்ளோரின் தொழில் தராதரங்கள் இருபாலாரதும்.

மாகாணம்	தொழிலாளர்						
	மொத்த தொழிலாளர்	மொத்த தொழிலாளர்	பொது துறை	தனியார் துறை	வேலை யாளர்	சொந்தத் தில் வேலை செய்வார்	சம்பளம் பெறாத குடும்ப வேலை யாளர்
வடக்கு (பகுதி)	100.0	63.7	21.0	42.7	2.6	29.5	4.2
கிழக்கு	100.0	58.6	17.9	40.7	3.5	31.7	6.2

அட்டவணை 06:- தற்போது தொழிலில் உள்ளோரின் கைத்தொழில் வகை

கைத்தொழில் வகை	மாகாணம்	
	வடக்கு (பகுதி)	கிழக்கு
மொத்தம்	100.0	100.0
விவசாயம், வனம் மீன்பிடி	39.1	38.5
உற்பத்திக் கைத்தொழில்	9.6	10.5
நிர்மாணக் கைத்தொழில்	3.9	4.9
மொத்த விற்பனை வியாபாரம், மோட்டார்வாகனங்கள் திருத்துதல் போன்ற தனிப்பட்டதும் வீட்டுப் பொருட்கள்	12.2	14.1
பொதுநிர்வாகம், பாதுகாப்பு, கட்டாய சமூகபாதுகாப்பு	9.0	11.0
கல்வி	7.6	4.2
சுகாதாரமும் சமூகசேவையும், வேறு சனசமூக தனிப்பட்ட சேவைநடவடிக்கைகள்	6.2	4.0
** ஏனையவை	12.3	12.9

அட்டவணை 6A:- தற்போது தொழில் புரிவோரின் கைத்தொழில் வகைகள் (3ம் பிரிவின் அடிப்படையில்)

கைத்தொழில் வகை	வடக்கு(பகுதி)		கிழக்கு	
	ஆண்	பெண்	ஆண்	பெண்
மொத்தம்	100.0	100.0	100.0	100.0
விவசாயமும் வனமும் மீன்பிடியும் (A,B)	41.0	31.7	42.1	21.0
உற்பத்தி (D)	9.1	11.7	8.4	20.9
மொத்தவிற்பனையும் சில்லறை வியாபாரமும், மோட்டார் வாகனங்கள்,மோட்டார் சைக்கிள், தனிப்பட்ட பாவனை வீட்டு உபகரணங்கள் திருத்துதல் (G)	13.6	6.1	12.9	20.0
பொது நிர்வாகமும் பாதுகாப்பு கட்டாய சமூக பாதுகாப்பு (L)	7.8	13.5	10.9	11.2
கல்வி (M)	3.6	24.3	2.7	11.9
ஏனையவை	24.9	12.7	23.1	15.0

தொழில் புரிவோரில் வடக்கு கிழக்கு மாகாணங்களில் முறையே 75சதவீதத்தினரும், 65சதவீதத்தினரும் க.பொ.த (சா.த) தரத்திலும் குறைவான கல்வித் தரத்தை மட்டும் கொண்டுள்ளனர்.

அட்டவணை 4ஐப் பார்க்கும் போது க.பொ.த (உ.த) மும் அதனிலும் கூடிய கல்வித் தரத்துடன் தொழில் செய்யும் பெண்களின் விகிதமானது ஆண்களின் விகிதத்திலும் உயர்வானது. இந்த வித்தியாசமானது கிழக்குடன் ஒப்பிடுகையில் வடக்கில் அளவீடு மேற்கொள்ளப்பட்ட இடங்களில் தெளிவாகத் தெரிகின்றது.

சம்பளம் பெறாத குடும்ப தொழிலாளரின் விகிதமானது வடக்கு கிழக்கு மாகாணங்களில் மிகவும் குறைவாக உள்ளது. பொதுவாக நாட்டின் ஏனைய பகுதிகளின் கிட்டத்தட்ட பத்திலொன்றாகும்.

நாட்டின் ஏனைய பகுதிகளில் உள்ளவாறே வடக்கு கிழக்கு மாகாணங்களிலும் விவசாய பகுதியில் தொழிலாற்றுவோரின் விகிதமானது உயர்வாக உள்ளது. அது அண்ணளவாக இரு மாகாணங்களிலும் 39 சதவீதமாகும்.

விவசாயத் துறையில் தொழில் புரியும் பெண்களின் பங்களிப்பானது ஆண்களைவிட ஒப்பீட்டளவில் குறைவாக இருப்பது குறிப்பாக கிழக்கு மாகாணத்திலாகும். எப்படியிருந்தாலும் ஏனைய கைத்தொழில் துறைகளில் பெண்களின் பங்குபற்றலானது வடக்கின் 'கல்வி' தொழில் துறை தவிர ஏனைய துறைகளில் கிழக்கை விட குறைவாகவே உள்ளது.

* ஏனையவை என்ற அட்டவணை 6ல் உள்ளடங்குபவை. ஹோட்டலும், உணவு விடுதியும் (H) போக்குவரத்து, களஞ்சியம், தொடர்பாடல் (I) நிதி புரள்வும் நிலம் வாடகையும் கொடுக்கல் வாங்கலும் (J,K) தனியார் வீட்டு கூறுகளில் வேலை செய்வோர் (P) பல்லினத் தொழிலாளர்கள், கற்பார் அகழ்தல், சுரங்க மறுத்தல் (C) மின்சாரம், வாயு, நீர் வழங்கல் (F) ஏனைய இரகசிய நிறுவனங்களும் அமைப்புகளும்(Q) கைத்தொழில் போதிய தகவலற்றவை.

குறிப்பு:- இங்கு குறித்துக் காட்டும் அட்டவணைப்படுத்தப்பட்ட வகைகள் ISIC (Rev3) அடிப்படையிலேயே A,B,C....Q வரை இருக்கிறது. இவற்றின் எல்லைகள் இசைவாக்கப்பட்டும்(Based on CV) வகைகள் ஒன்று சேர்க்கப்பட்டுள்ளன.

அட்டவணை 6A யில் ஏனையவையில் உள்ளடங்கி உள்ளவை.

நிர்மாணம் (F) சுகாதாரமும் சமூக சேவையும் (N) ஏனைய சனசமூக சமூகமும் தனிப்பட்ட சேவை நடவடிக்கைகளும் (O) ஹோட்டல்களும் உணவகங்களும் (H) போக்குவரத்து, களஞ்சியப்படுத்தலும், தொடர்பாடலும் (I) நிதி பரிமாற்றல்களும் சொத்து விற்பனை வாடகைக் கு விடுதலும், வியாபார நடவடிக்கைகளும் (J,K) சுரங்க மறுத்தலும், கற்பார் அகழ்தலும் (C) மின்சாரமும், வாயுமும் நீர் வழங்கலும் (E) கைத்தொழில் போதிய தகவல் விபரிக்கப்படாத ஏனைய இரகசிய நிறுவனங்களும் அமைப்புகளும் (Q)

அட்டவணை 07:- தற்போது தொழிலில் உள்ளோரின் தொழில் வகை (Based on ISCO 88)

தொழில் வகை	மாகாணம்	
	வடக்கு (பகுதி)	கிழக்கு
மொத்தம்	100	100
தொழில்நுட்பமும் அதோடு சேர்ந்த உயர்தொழில்களும்	6.1	4.6
எழுதுவினைஞர்	3.5	3.2
தொழில் நிறுவனங்களின் உரிமையாளர்களும் முகாமையாளர்களும்	1.5	1.7
தேர்ச்சி பெற்ற விவசாய மீன்பிடி தொழிலாளர்கள்	26.4	28.5
கைப்பணி சம்பந்தமான தொழிலாளர்	10.3	10.9
பொறி, இயந்திர இயக்குனர்களும் ஒருங்கிணைப்பாளர்களும்	4.3	3.9
அடிப்படைத் தொழில்கள்	25.2	24.5
ஏனையவை	22.8	22.7

தொழிலற்றோர் சனத்தொகை

அட்டவணை 8:- தற்போது தொழிலற்ற ஆட்களின் வயது வகையும் பால் ரீதியானதும்.

மாகாணம் & பால்	மொத்தம்	வயது வகை			
		15-19 வருட	20-24 வருட	25-29 வருட	30+ வருட
வடக்கு (பகுதி)					
மொத்தம்	100.0	15.8	46.4	26.1	11.6
ஆண்	100.0	19.3	47.8	23.6	9.2
பெண்	100.0	13.5	45.5	27.8	13.3
கிழக்கு					
மொத்தம்	100.0	21	40.1	19.4	19.2
ஆண்	100.0	24	35.7	19.5	21.2
பெண்	100.0	20	43.7	19.4	17.5

அட்டவணை 9:- தற்போது வேலையற்றோரின் கல்வித் தகமைகள் இருபாலாரதும்

மாகாணம்	மொத்தம்	கல்வித் தகமைகள்		
		தரம் 10லும் குறைவு	க.பொ.த (சா.த) தே.பொ. க.சா	க.பொ.த (உ.த) உ.தே.க. சா உம் அதற்கு மேலும்
வடக்கு (பகுதி)	100.0	44.6	26.7	28.7
கிழக்கு	100.0	43.2	29.9	26.9

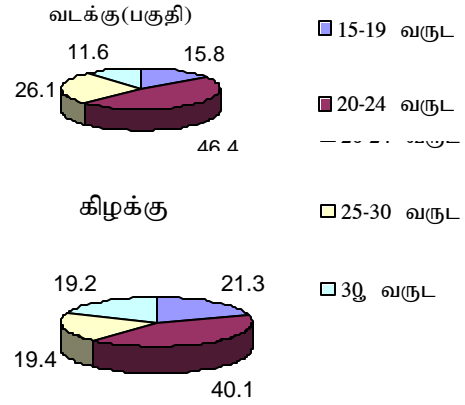
இவ்வறிக்கையிலுள்ள தொழில் வகைகளில் தேர்ச்சி பெற்ற விவசாய, மீன்பிடித் தொழிலாளர்களின் வகையே இரு மாகாணங்களிலும் பிரபலமான வகையாக உள்ளது. அதற்கடுத்ததாக அடிப்படைத் தொழில்கள் (ஏதாவது ஒன்றினை ஆதாரமாகக் கொண்ட தொழில்கள்) தென்படுகின்றன.

ஏனையவற்றில் உள்ளடங்கி உள்ளவை.

விற்பனையும் மற்றும் சேவைகள் வேலையாட்கள் சிரேஷ்ட அலுவலர்களும் முகாமையாளர்களும் உயர்தொழிலாளர்கள், அடையாளம் காணப்படாதவைகள்

குறிப்பு:- இங்கு குறிப்பிடப்படும் தொழில் வகைகள் ISCO-88 அடிப்படையிலானது. ஆனால் அவர்களின் ISCO-88 வகைப்படுத்தலின் பிரதான வகைகள் தேவையற்றதாகும்.

படம் 2 -வேலையற்ற ஆட்கள் வயதுப்பிரிவு (சதவீதத்தில்) இருபாலாரதும்



இங்கு இரு மாகாணங்களிலும் வேலையற்றோரின் உயர்ந்த, விகிதம் வயது 20-24க்கிடையிலும் இருபாலாரினதும் என்ற வகைக்குள் அடங்குவதை அவதானிக்கக் கூடியதாயுள்ளது.

இரு மாகாணங்களிலும் வேலையற்றோர் உயர் விகிதமானது தரம் 10லும் குறைவான கல்வித் தகமையுள்ளோரில் அவதானிக்கக் கூடியதாக உள்ளது.