



ශ්‍රී ලංකාවේ ශ්‍රමබලකාය, රැකියා නියුක්තිය සහ රැකියා විදුක්තිය වැනි අතීතය වැදගත් වූ ලාභනීකයන්හි විවිධ වූ මට්ටම් සහ උපතරින් ගණනය කිරීම, ශ්‍රී ලංකාවේ ශ්‍රමබල සමීක්ෂණය පැවැත්වීම මගින් සිදු කරනු ලබන අගනා කර්තව්‍යයකි. 1990 වසරෙහි පළමු වන කාර්තුවේ සිට ආරම්භ කරන ලද මෙම සමීක්ෂණය මගින්, සෑම වසරකම, සෑම කාර්තුවක් සඳහාම සුපුරුදු, ලෙස ශ්‍රමබලය හා සමීක්ෂක වාර්තා මෙලෙස ඉදිරිපත් කර ඇත.

2011 පළමුවැනි කාර්තුව සඳහා කේන්ද්‍රයෙන් දත්ත ලබා ගැනීම 2011 ජනවාරි, පෙබරවාරි හා මාර්තු මාස 3 තුළදී සිදු කරන ලදී. උතුරු පළාතද, ආවරණය වන පරිදි සමීක්ෂණය සිදු කිරීමට දෙපාර්තමේන්තුව සැලසුම්කර තිබුණද, උතුරු පළාතේ ඇතැම් දිස්ත්‍රික්කවල නැවත පදිංචි කරවීම් සිදුවෙමින් පවතින බැවින්, සමීක්ෂණ ක්‍රියාවලිය සම්පූර්ණ කර ගැනීමට ප්‍රායෝගික හා තාක්ෂණික ගැටළු මතුවිය. එබැවින් මෙම කාර්තුව සඳහා ප්‍රකාශිත මෙම දත්ත ප්‍රකාශනයේ ශ්‍රමබල ඇස්තමේන්තු සඳහා උතුරු පළාත ආවරණයවී නොමැති බව සැලකිය යුතුය.

ශ්‍රමබල සහකාරිත්වතා අනුපාතය

ශ්‍රමබලය : අදාළ යොමු සහිත තුළ රැකියා නියුක්ත සහ රැකියා විදුක්ත වයස අවුරුදු 10 සහ ඊට වැඩි ජනගහනය

ශ්‍රමබල සහකාරිත්වතා අනුපාතය : ශ්‍රමබලයට අයත්වන පුද්ගලයින් සංඛ්‍යාව වයස අවුරුදු 10 සහ ඊට වැඩි ජනගහනයට ඇති අනුපාතය

වගුව 1 : ස්ත්‍රී/පුරුෂ භාවය සහ අංශය අනුව ආර්ථික වශයෙන් ක්‍රියාශීලී ජනගහනය - (2011 -1 කාර්තුව)

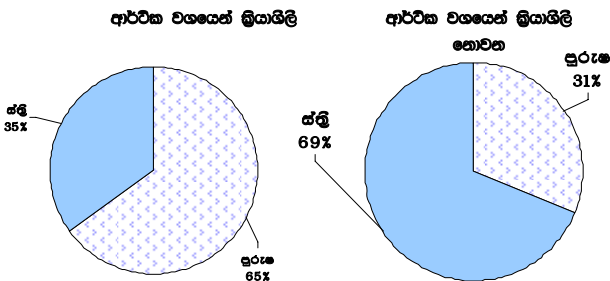
අංශය	ආර්ථික වශයෙන් ක්‍රියාශීලී ජනගහනය					
	එකතුව	%	පුරුෂ	%	ස්ත්‍රී	%
එකතුව	8133459	100.0	5283825	65.0	2849633	35.0
නායටික	931660	100.0	656085	70.4	275575	29.6
ග්‍රාමීය	6801360	100.0	4409078	64.8	2392282	35.2
වතු	400439	100.0	218662	54.6	181777	45.4

වගුව 2 : ස්ත්‍රී/පුරුෂ භාවය සහ අංශය අනුව ආර්ථික වශයෙන් ක්‍රියාශීලී නොවන ජනගහනය - (2011 -1 කාර්තුව)

අංශය	ආර්ථික වශයෙන් ක්‍රියාශීලී නොවන ජනගහනය					
	එකතුව	%	පුරුෂ	%	ස්ත්‍රී	%
එකතුව	8816313	100.0	2739314	31.1	6077000	68.9
නායටික	1311166	100.0	406905	31.0	904262	69.0
ග්‍රාමීය	7158839	100.0	2205091	30.8	4953748	69.2
වතු	346309	100.0	127318	36.8	218990	63.2

වගුව 1 න් පැහැදිලි වන පරිදි 2011 පළමුවැනි කාර්තුව තුළදී, ආර්ථික වශයෙන් ක්‍රියාශීලී ජනගහනය (ශ්‍රමබලකාය) මිලියන 8.1 ක් ලෙස ඇස්තමේන්තු විය. එයින් 65.0% ක් පුරුෂ පක්ෂය ලෙසද, 35.0% ක් ස්ත්‍රී පක්ෂය ලෙසද වාර්තා විය. ආර්ථික වශයෙන් ක්‍රියාශීලී නොවන ජනගහනය අතරින් 31.1% ක් පුරුෂයින් වූ අතර 68.9% ක් ස්ත්‍රීන් වූ බව වගුව 2 මගින් පැහැදිලි කරයි.

රූපය 1 : ආර්ථික වශයෙන් ක්‍රියාශීලී/ක්‍රියාශීලී නොවන ජනගහනය ව්‍යාප්තිය



වගුව 3 : ස්ත්‍රී/පුරුෂ භාවය අනුව ශ්‍රමබල සහකාරිත්වතා අනුපාතයන් (2000 - 2011 -1 කාර්තුව)

වසර	ශ්‍රමබල සහකාරිත්වතා අනුපාතය		
	එකතුව	පුරුෂ	ස්ත්‍රී
2000	50.3	67.2	33.9
2001	48.8	66.2	31.9
2002	50.3	67.9	33.6
2003	49.7	67.5	32.6
2004	49.6	67.2	33.0
2005	49.3	67.3	32.6
2006	51.2	68.1	35.7
2007	49.8	67.8	33.4
2008	50.2	67.9	34.3
2009	49.2	66.7	33.7
2010	48.6	67.3	32.1
2011 කා.1	48.8	66.2	33.2

(උතුරු පළාතෙහි පළාත් නැත)

වසර 2000 සිට ශ්‍රමබල සහකාරිත්වතා අනුපාතයන්හි හැසිරීම් රටාව වගුව 3 මගින් නිරූපනය වෙයි. 2011 පළමුවැනි කාර්තුවේදී ශ්‍රමබල සහකාරිත්වතා අනුපාතය පුරුෂ පක්ෂය තුළ 66.2% ක ප්‍රතිගත අගයක පැවති අතර, ස්ත්‍රී පක්ෂය තුළ 33.2% ක ප්‍රතිගත අගයක් ගෙන තිබිණි. පුරුෂ පක්ෂය තුළ ශ්‍රමබල සහකාරිත්වතා අනුපාතය ස්ත්‍රී පක්ෂයේ ශ්‍රමබල සහකාරිත්වතා අනුපාතයට වඩා දෙගුණයකට ආසන්න අගයක පැවති බව මෙවර නිරීක්ෂණය වන වැදගත් කරුණකි.

වගුව 4 : වයස් කාණ්ඩ හා ස්ත්‍රී/පුරුෂ භාවය අනුව ශ්‍රමබල සහකාරිත්වතා අනුපාතයන් - (2011 -1 කාර්තුව)

වයස් කාණ්ඩ අවු:	ස්ත්‍රී / පුරුෂ භාවය		
	එකතුව	පුරුෂ	ස්ත්‍රී
එකතුව	48.0	65.9	31.9
15 - 19	16.8	22.9	10.7
20 - 24	54.5	73.7	37.5
25 - 29	64.3	92.9	41.9
30 - 34	65.6	95.8	40.0
35 - 39	69.1	95.7	45.8
40 - 44	74.0	96.6	51.4
45 - 49	70.1	93.9	51.4
50 - 54	65.0	88.9	43.4
55 - 59	58.9	81.3	37.9
60+	27.5	42.8	14.9

සෑම වයස් කාණ්ඩයකම ශ්‍රමබල සහකාරිත්වතා අනුපාතය, ස්ත්‍රී පක්ෂයට සාපේක්ෂව පුරුෂ පක්ෂය තුළ බෙහෙවින් වැඩි බව වගුව 4 න් නිරීක්ෂණය කළහැක.

පුරුෂ පක්ෂයේ උපරිම ශ්‍රමබල සහකාරිත්වතා අනුපාතය වයස අවුරුදු (40-44) කාණ්ඩයෙන් මෙවර වාර්තා වූ අතර, ස්ත්‍රී පක්ෂයෙන් උපරිම ශ්‍රමබල සහකාරිත්වතා අනුපාතය වාර්තා වූයේ වයස අවුරුදු (40-44) සහ (45-49) අතර වයස් කාණ්ඩයන්ගෙනි.

රැකියා නියුක්තිය

රැකියා නියුක්තිය : අදාළ යොමු සහිත තුළ, වැටුප් හෝ ලාභ පිණිස හෝ පවුලට ආදායමක් ලැබීම සඳහා කිසියම් වැඩක නියැලුණු පුද්ගලයින් ගණන

වගුව 5 : සේවයේ නියුතු ප්‍රධාන කර්මාන්තය අනුව රැකියා නියුක්ති ජනගහනයේ ප්‍රතිශත ව්‍යාප්තිය - (2010 -1 කාර්තුව - 2011 -1 කාර්තුව)

කාර්තුව	එකතුව	ප්‍රධාන කර්මාන්ත අංශය		
		කෘෂි කර්මාන්ත	නිෂ්පාදන	සේවා
ජන.-පෙබ.-මාර්තු (2010 1 කාර්තුව)	7725753 100.0	2600463 33.7	1911428 24.7	3213861 41.6
අප්‍රේ.-මැයි.-ජූනි (2010 2 කාර්තුව)	7613267 100.0	2439391 32.0	1795204 23.6	3378672 44.4
ජූලි-අගෝ.-සැප්.- (2010 3 කාර්තුව)	7578174 100.0	2367294 31.2	1850442 24.4	3360438 44.3
ඔක්.-නොවැ.-දෙ.සැ. (2010 4 කාර්තුව)	7909178 100.0	2672472 33.8	1909857 24.1	3326849 42.1
ජන.-පෙබ.-මාර්තු (2011 1 කාර්තුව)	7783574 100.0	2511427 32.3	1951202 25.1	3320945 42.7

සටහන : A,B,C.....Q වශයෙන් සඳහන් කරනු ලබන මෙම වර්ගීකරණය ජාත්‍යන්තර වර්ගීකරණය ISIC (Rev3) අනුව සකස්වී ඇත.

- කෘෂිකාර්මික :**
1. කෘෂිකාර්මික (A)
 2. ධීවර කෘෂි (B)
- නිෂ්පාදන කර්මාන්ත :**
1. නිෂ්පාදන (D)
 2. ඉදිකිරීම් (F)
 3. පහල් සහ කැණීම් (C)
 4. විදුලිය, ගෑස් සහ ජල සම්පාදනය (E)
- සේවා :**
1. තොග හා සිල්ලට වෙළඳුම්, මෝටර් රථ, යතුරු පැදි සහ ගෘහ උපකරණ අපනයනය (G)
 2. නෝටල් සහ ස්වයංපෝෂිත (H)
 3. ගමනාගමනය, ගබඩා සහ පණිවුඩා ප්‍රවාහන (I)
 4. මුද්‍රණ ගනුදෙනු, දේපල වෙළඳුම්, කුලියට දීමේ ව්‍යාපාරික සේවා. (J,K)
 5. රාජ්‍ය පරිපාලන, ආරක්‍ෂක සහ අනන්‍ය සේවා රාජකාරි (L)
 6. අධ්‍යාපනය (M)
 7. සෞඛ්‍ය සහ සමාජ සේවා (N)
 8. වෙනත් මානව සම්පත් සහ පොදුසේවා (O)
 9. ගෘහ සේවාවල නියුතු වූවන් (P)
 10. තැනිත් තැන ඇවිදි කුලී වැඩ කරන්නන්
 11. වෙනත් ප්‍රාදේශීය සුවිධාන (Q)
 12. ප්‍රමාණවත් ලෙස විස්තර නොවුණු කර්මාන්ත

රැකියා නියුක්තිකයින් සේවයේ නියුතුව සිටි ප්‍රධාන කර්මාන්ත අංශයන් යටතේ ඇස්තමේන්තුගත ප්‍රතිශත ව්‍යාප්තිය 2010 පළමුවැනි කාර්තුවේ සිට 2011 පළමුවැනි කාර්තුව දක්වා වාර්තා වූ අයුරු වගුව 5 න් නිරූපනය වෙයි.

එ අනුව, 2011 පළමුවැනි කාර්තුව තුළ ඇස්තමේන්තුගත රැකියා නියුක්තිකයින් ගණන මිලියන 7.8 කි. එයින් 42.7% ක් සේවා අංශයේ රැකියා නියුක්තිකයින් වූ අතර, 32.3% ක් කෘෂිකර්ම අංශයේද, 25.1% ක් නිෂ්පාදන අංශයේද රැකියා නියුක්තිකයින් වූහ.

වගුව 6 : සේවා තත්වය සහ කෘෂිකාර්මික හෝ කෘෂිකාර්මික නොවන අංශයන්හි සේවා නියුක්තිය අනුව ප්‍රතිශත ව්‍යාප්තිය - (2011 -1 කාර්තුව)

රැකියාවේ සේවා තත්වය	එකතුව		අංශය			
			කෘෂිකාර්මික		කෘෂිකාර්මික නොවන	
	ගණන	%	ගණන	%	ගණන	%
එකතුව	7783574	100.0	2511427	32.3	5272147	67.7
සේවක	4208368	100.0	727228	17.3	3481139	82.7
රජයේ	1057555	100.0	110189	10.4	947366	89.6
පෞද්ගලික	3150813	100.0	617039	19.6	2533774	80.4
සේවයෝජක	239959	100.0	33672	14.0	206284	86.0
තමාගේම වැඩ කරනු ලබන	2484054	100.0	1152978	46.4	1331076	53.6
පවුලේ ආර්ථිකයට දායකවන්නන්	851196	100.0	597548	70.2	253648	29.8

වගුව 7 : සේවයේ නියුතු ප්‍රධාන කර්මාන්ත අංශය අනුව රැකියා නියුතු ජනගහනයේ ප්‍රතිශත ව්‍යාප්තිය - (2011 -1 කාර්තුව)

ප්‍රධාන කර්මාන්ත අංශය	එකතුව	ස්ත්‍රී / පුරුෂ භාවය	
		පුරුෂ	ස්ත්‍රී
එකතුව	100.0	100.0	100.0
කෘෂිකර්මාන්තය	32.3	29.3	38.0
නිෂ්පාදන කර්මාන්ත	25.1	25.0	25.1
සේවා	42.7	45.6	36.9

වැටුප් ලබන රජයේ හෝ පුද්ගලික අංශයේ සේවකයින් අතුරින් වැඩි ප්‍රතිශතයක් රැකියාවේ තීරණ වූයේ කෘෂිකාර්මික නොවන අංශ තුළ බව වගුව 6 න් නිරූපණය වෙයි. එමෙන්ම කෘෂිකාර්මික අංශයට වඩා කෘෂිකාර්මික නොවන අංශය තුළ, සේවයෝජකයින් වශයෙන් රැකියාවේ නියුක්තව සිටි පිරිසද ඉතා වැඩිය. නමුත් පවුලේ ආර්ථිකයට දායකවන්නන් ලෙස වැඩි පිරිසක් රැකියාවේ නියුක්තව සිටියේ කෘෂිකර්ම අංශයේය.

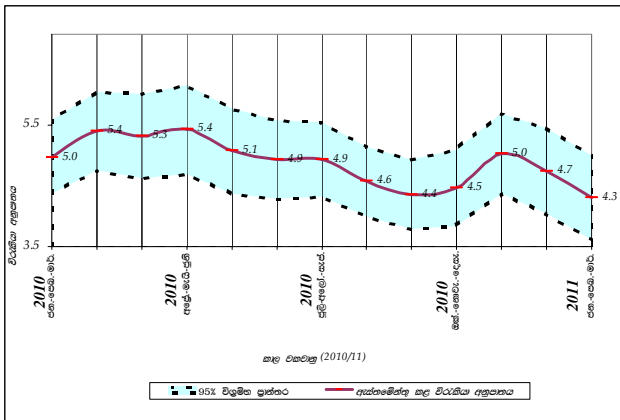
ස්ත්‍රීන් මෙන්ම පුරුෂයින්ද වැඩි ප්‍රතිශතයකින් රැකියා නියුක්තව සිටියේ සේවා අංශය තුළය. රැකියා නියුක්ත ස්ත්‍රීන් ගෙන් 38% ක් කෘෂිකර්ම අංශයේ රැකියා නියුක්තව සිටි අතර, රැකියා නියුතු පුරුෂයින් ගෙන් කෘෂිකර්ම අංශය තුළ රැකියා නියුක්තව සිටියේ 29.3% ක පිරිසකි.

රැකියා විද්‍යාත්මක

විරැකියා අනුපාතය : රැකියා විද්‍යාත්මක පුද්ගලයින් සංඛ්‍යාව, ශ්‍රමබලකායට ඇති අනුපාතයේ ප්‍රතිශතය

රැකියා විරහිත පුද්ගලයින් : යොමු සහිත තුළ රැකියාවක් බලාපොරොත්තුවෙන් රැකියාවක් සොයා ගැනීමට කටයුතු කළ රැකියාවක් නොමැතිව සිටි පුද්ගලයින් ගණන

රූපය 2 : 95% විශ්‍රමිත ප්‍රාන්තර (Confidence intervals) තුළ විරැකියා අනුපාතයේ හැසිරීම (2010 ජනවාරි - 2011 මාර්තු)



2011 පළමුවැනි කාර්තුව තුළදී 349,885 ට ආසන්න පිරිසක් රැකියා විරහිතව පසුවූ බවට ඇස්තමේන්තු ලැබී ඇත. 2011 පළමුවැනි කාර්තුවේ වාර්තා වූ විරැකියා අනුපාතය 4.3% කි. (උතුරු පළාත හැර)

නියැදුම් දෝෂයන් * පිළිබඳව සැලකිලිමත් වීමේදී, 2010/2011 විවිධ කාල පරාස වලදී වාර්තා වූ විරැකියා අනුපාතයන්හි, සංඛ්‍යාතමය වශයෙන් සුවිශේෂී වූ වෙනසක් ප්‍රදර්ශනය නොවන බව රූපය 2 විමසිලිමත්ව පරීක්ෂා කිරීමෙන් පැහැදිලිව පෙනියනු ඇත.

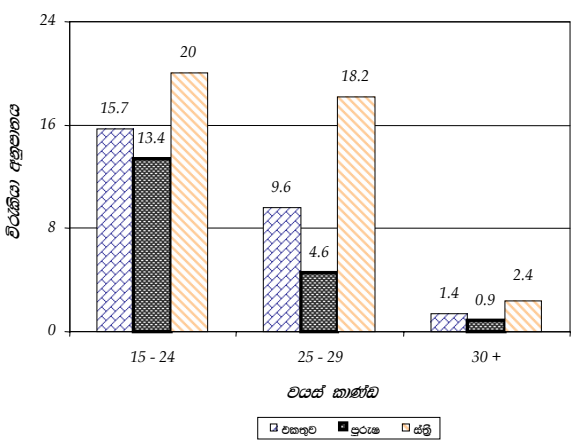
වගුව 8 : ස්ත්‍රී/පුරුෂ භාවය සහ ලබා ඇති අධ්‍යාපන සුදුසුකම් අනුව විරැකියා අනුපාතයන් - (2011 -1 කාර්තුව)

අධ්‍යාපන මට්ටම	විරැකියා අනුපාතය		
	එකතුව	පුරුෂ	ස්ත්‍රී
එකතුව	4.3	3.0	6.7
අ.පො.ස. (කා.පො.) දක්වා	2.5	2.0	3.5
අ.පො.ස. (කා.පො.)සමත්	5.3	4.2	7.5
අ.පො.ස. (උ.පො.) හා ඉන් ඉහළ	10.0	6.4	14.3

වගුව 9 : ස්ත්‍රී/පුරුෂ භාවය සහ වයස් කාණ්ඩ අනුව විරැකියා අනුපාතයන් - (2011 -1 කාර්තුව)

වයස් කාණ්ඩ	ස්ත්‍රී පුරුෂ භාවය අනුව		
	එකතුව	පුරුෂ	ස්ත්‍රී
එකතුව	4.3	3.0	6.7
15 - 24	15.7	13.4	20.0
25 - 29	9.6	4.6	18.2
30 +	1.4	0.9	2.4

රූපය 3 : ස්ත්‍රී/පුරුෂ භාවය සහ වයස් කාණ්ඩ අනුව විරැකියා අනුපාතයන් - (2011 -1 කාර්තුව)



දිවයිනේ සමස්ත විරැකියා අනුපාතය ගණනය කිරීමේදී, ස්ත්‍රී ප්‍රභේදය තුළ 6.7% ක් සහ පුරුෂ ප්‍රභේදය තුළ 3.0% ක් ලෙසින් විරැකියා අනුපාතයන් ඇස්තමේන්තු විය. කෙසේ වෙතත්, වයස අවුරුදු (15-24) අතර, තරුණ පිරිස් තුළින් අනෙකුත් වයස් කාණ්ඩ වලට කාපේක්ෂව වැඩිම විරැකියා අනුපාතයක් වාර්තා විය. එහි අගය 15.7% කි. එම තරුණ වයස් කාණ්ඩයේ පසුවන පුරුෂ ප්‍රභේදයේ විරැකියා අනුපාතය 13.4% ක් වූ අතර, ස්ත්‍රී ප්‍රභේදය තුළ එම අගය 20.0% ක් විය. සෑම වයස් කාණ්ඩයක් තුළම ස්ත්‍රී ප්‍රභේදයේ විරැකියා අනුපාතය පුරුෂ ප්‍රභේදයේ විරැකියා අනුපාතයට වඩා විශාල අගයක් ගෙන තිබිණි.

ඉහළම විරැකියා අනුපාතයක් වාර්තා වූයේ අ.පො.ස. (උ.පො.) සහ ඉන් ඉහළ අධ්‍යාපන සුදුසුකම් සහිත පිරිස් තුළය. එය 10.0% ක අගයක් ගෙන තිබේ. අ.පො.ස. (උ.පො.) සහ ඉන් ඉහළ විභාගය සමත් පුරුෂ ප්‍රභේදයේ විරැකියා අනුපාතය 6.4% ක්ව පැවති අතර, ස්ත්‍රී ප්‍රභේදය තුළ එය 14.3% ක්ව තිබිණි. ඉහළ අධ්‍යාපන සුදුසුකම් සහිතව පසුවන ස්ත්‍රී ප්‍රභේදය තුළ විරැකියා අනුපාතය, එම පසුබිමෙහිම පසුවන පුරුෂ ප්‍රභේදය තුළ විරැකියා අනුපාතයට වඩා ඉතා ඉහළ බව මෙයින් පෙන්නුම් කරයි. (වගුව 8)

* **නියැදුම් දෝෂයන්**
 සම්පූර්ණ ජනගහනය ඇතුළත් ලබා ගන්නා අගයන් සහ ජනගහනයෙන් කොටසක් තෝරාගෙන කරනු ලබන නියැදි සම්පූර්ණයකින් ලබා ගන්නා ඇස්තමේන්තු අගයන් අතර වෙනසක් දැකිය හැක. මෙම වෙනස නියැදුම් දෝෂය නිසා සිදු වන්නක් වන අතර, ඇස්තමේන්තු ගත අගයන්හි සම්මත දෝෂයෙන් (standard error) මෙය පිළිබිඹු කරයි.
www.statistics.gov.lk දෙපාර්තමේන්තු වෙබ් අඩවිය ඔස්සේ ශ්‍රමබල පුවරුව කරනා යමින් වැඩිදුර විස්තර මෙන්ම සංකල්ප හා අර්ථ දැක්වීම් පිළිබඳ පැහැදිලි කිරීම් කරගත හැක.

තෝරාගත් ශ්‍රමබල දර්ශකයන් (උතුරු නැගෙනහිර පළාත් හැර)
(2003 - 2011 පළමුවැනි කාර්තුව)

	වසර										
	2003	2004	2005	2006	2007	2008	2009	2010	2010 කා.1	2011 කා.1	#2011 කා.1
ශ්‍රමබල සහභාගීත්වය											
ස්ත්‍රී / පුරුෂ භාවය අනුව											
දෙපාර්ශවයේ	49.7	49.6	49.3	51.2	49.8	50.2	49.2	48.6	49.1	48.8	48.0
පුරුෂ	67.5	67.2	67.3	68.1	67.8	67.9	66.7	67.3	67.8	66.2	65.9
ස්ත්‍රී	32.6	33.0	32.6	35.7	33.4	34.3	33.7	32.1	32.7	33.2	31.9
පිරිමි ප්‍රදේශය අනුව											
එකතුව	49.7	49.6	49.3	51.2	49.8	50.2	49.2	48.6	49.1	48.8	48.0
නැගෙනහිර	45.1	45.6	46.2	45.3	45.0	46.3	43.9	42.5	44.1	42.5	41.5
ඉබ්බාමෝ	50.3	50.3	49.7	52.1	50.4	50.7	49.8	49.5	49.8	49.7	49.0
වැඩිදියුණු අනුපාතය											
ස්ත්‍රී / පුරුෂ භාවය අනුව											
දෙපාර්ශවයේ	8.1	8.1	7.2	6.5	6.0	5.2	5.7	4.9	5.1	4.2	4.3
පුරුෂ	6.0	6.0	5.3	4.7	4.3	3.6	4.3	3.5	3.5	3.0	3.0
ස්ත්‍රී	12.3	12.1	10.7	9.7	9.0	8.0	8.2	7.5	7.9	6.3	6.7
තෝරාගත් වයස් කාණ්ඩ අනුව (අවුරුදු)											
20 - 29	19.1	18.6	16.0	15.9	15.0	13.2	15.1	13.7	14.5	12.0	12.8
20 - 24	25.8	25.2	22.4	21.0	21.1	17.8	21.0	18.9	20.1	15.8	16.4
25 - 29	11.4	11.1	9.4	11.0	9.4	9.0	10.1	9.1	9.8	8.7	9.6
තෝරාගත් අධ්‍යාපන මට්ටම් අනුව											
අ.පොස.(උ.පෙළ) සහ ඉන් ඉහළ											
දෙපාර්ශවයේ	16.0	15.7	12.2	11.6	11.8	9.9	10.8	11.3	11.9	9.2	10.0
පුරුෂ	10.1	9.6	7.9	6.9	6.6	5.6	6.6	7.5	7.8	5.8	6.4
ස්ත්‍රී	22.4	22.5	17.1	16.8	17.5	14.4	15.1	15.6	16.4	13.1	14.3
වැඩියා නියුක්ත ජනගහනය											
ස්ත්‍රී / පුරුෂ භාවය අනුව											
දෙපාර්ශවයේ	6609466	6704006	6788119	7105322	7041874	7174706	7139537	7235641	7287199	7351776	7783574
පුරුෂ	4496136	4512082	4546397	4610643	4653067	4663277	4609198	4770376	4771572	4770710	5125489
ස්ත්‍රී	2113330	2191924	2241722	2494679	2388807	2511429	2530339	2465265	2515626	2581066	2658085
සේවයේ නියුතු කර්මාන්තය (ප්‍රතිශතයක් ලෙස)											
එකතුව	6609466	6704006	6788119	7105322	7041874	7174706	7139537	7235641	7287199	7351776	7783574
%	(100.0)	(100.0)	(100.0)	(100.0)	(100.0)	(100.0)	(100.0)	(100.0)	(100.0)	(100.0)	(100.0)
කෘෂිකර්මාන්ත	2223691	2215282	2059293	2287268	2202098	2344415	2318621	2353598	2455665	2353311	2511427
%	(33.6)	(33.0)	(30.3)	(32.2)	(31.3)	(32.7)	(32.5)	(32.5)	(33.7)	(32.0)	(32.3)
නිෂ්. කර්මාන්ත	1539035	1663383	1787274	1889953	1873857	1888004	1822685	1777129	1835359	1879606	1951202
%	(23.3)	(24.8)	(26.3)	(26.6)	(26.6)	(26.3)	(25.5)	(24.6)	(25.2)	(25.6)	(25.1)
සේවා	2846740	2825341	2941552	2928101	2965919	2942288	2998231	3104913	2996174	3118859	3320945
%	(43.1)	(42.1)	(43.3)	(41.2)	(42.1)	(41.0)	(42.0)	(42.9)	(41.1)	(42.4)	(42.7)
සතියකට වැඩ කරන පැය ගණන අනුව (ප්‍රතිශතයක් ලෙස)											
එකතුව	100.0	100.0	100.0	100.0	100.0	100.0	100.0	100.0	100.0	100.0	100.0
0 •	7.3	5.3	4.9	6.7	6.5	7.4	7.9	6.1	3.8	3.7	4.1
1 - 9	1.8	1.7	1.6	1.9	1.5	2.2	2.4	1.8	1.3	1.5	1.5
10 - 39	32.9	28.4	27.9	28.6	28.3	29.2	29.0	38.6	28.8	29.6	29.4
40+	58.0	64.7	65.7	62.8	63.7	61.2	60.8	63.5	66.0	65.2	65.0

* උතුරු පළාත හැර

* වැඩියාවක් බිහි කළත් යොමු කළයුතු වැඩියාවෙහි යෙදී නොමැත.

ජනලේඛන හා සංඛ්‍යාලේඛන දෙපාර්තමේන්තුව, 15/12, මේට්‍රොපෝලිටන් වින්දවංශය, කොළඹ 07
දුරකථන : 2695291, ෆැක්ස් : 94-11-2697594, ඊමේල් : sample.survey @ statistics.gov.lk
අන්තර්ජාලය: www.statistics.gov.lk