



ශ්‍රී ලංකාවේ ශ්‍රමබල සමීක්ෂණය - 2010 හතරවැනි කාර්තුව

ශ්‍රී ලංකාවේ ශ්‍රමබලකාය, රැකියා නියුක්තිය සහ රැකියා විදුක්තිය වැනි අතිශය වැදගත් වූ ලාභ්‍යක්ෂයන්හි විවිධ වූ මට්ටම් සහ උපහරිත් ගණනය කිරීම, ශ්‍රී ලංකාවේ ශ්‍රමබල සමීක්ෂණය පැවැත්වීම මගින් සිදු කරනු ලබන අගනා කර්තව්‍යයකි. 1990 වසරෙහි පළමු වන කාර්තුවේ සිට ආරම්භ කරන ලද මෙම සමීක්ෂණය මගින්, සැම වසරකම, සෑම කාර්තුවක් සඳහාම සුපුරුදු ලෙස ශ්‍රමබලය හා සම්බන්ධ වාර්තා මෙලෙස ඉදිරිපත් කර ඇත.

2010 හතරවැනි කාර්තුව සඳහා ක්‍රියාත්මක කළ දත්ත ලබා ගැනීම 2010 ඔක්තෝම්බර්, නොවැම්බර් හා දෙසැම්බර් මාස 3 තුළදී සිදු කරන ලදී. උතුරු පළාතද ආවරණය වන පරිදි සමීක්ෂණය සිදු කිරීමට දෙපාර්තමේන්තුව සැලසුම්කර තිබුණද, උතුරු පළාතේ ඇතැම් දිස්ත්‍රික්කවල නැවත පදිංචි කරවීම් සිදුවෙමින් පවතින බැවින්, සමීක්ෂණ ක්‍රියාවලිය සම්පූර්ණ කර ගැනීමට ප්‍රායෝගික හා කාක්ෂණික ගැටළු මතුවිය. එබැවින් මෙම කාර්තුව සඳහා ප්‍රකාශිත මෙම දත්ත ප්‍රකාශනයේ ශ්‍රමබල ඇස්තමේන්තු සඳහා උතුරු පළාත ආවරණයවී නොමැති බව සැලකිය යුතුය.

(www.statistics.gov.lk) දෙපාර්තමේන්තුවේ වෙබ් අඩවිය ඔස්සේ වැඩිදුර විස්තර පරීක්ෂා කළ හැකි බව සලකන්න.

ශ්‍රමබල සහභාගිත්වතා අනුපාතය

ශ්‍රමබලය : අදාල යොමු සහිත තුළ රැකියා නියුක්ත සහ රැකියා විදුක්ත වයස අවුරුදු 10 සහ ඊට වැඩි ජනගහනය

ශ්‍රමබල සහභාගිත්වතා අනුපාතය : ශ්‍රමබලයට අයත්වන පුද්ගලයින් සංඛ්‍යාව වයස අවුරුදු 10 සහ ඊට වැඩි ජනගහනයට ඇති අනුපාතය

වගුව 1: ස්ත්‍රී/පුරුෂ භාවය සහ අංශය අනුව ආර්ථික වයසේ ක්‍රියාශීලී ජනගහනය - (2010 4 කාර්තුව)

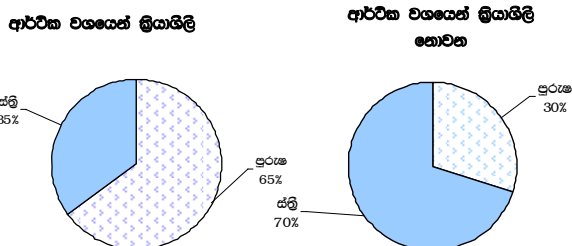
අංශය	ආර්ථික වයසේ ක්‍රියාශීලී ජනගහනය					
	එකතුව	%	පුරුෂ	%	ස්ත්‍රී	%
එකතුව	8278664	100.0	5356817	64.7	2921847	35.3
නායටික	925980	100.0	637268	68.8	288712	31.2
ග්‍රාමීය	6965566	100.0	4505378	64.7	2460188	35.3
වතු	387118	100.0	214171	55.3	172947	44.7

වගුව 2 : ස්ත්‍රී/පුරුෂ භාවය සහ අංශය අනුව ආර්ථික වයසේ ක්‍රියාශීලී නොවන ජනගහනය - (2010 4 කාර්තුව)

අංශය	ආර්ථික වයසේ ක්‍රියාශීලී නොවන ජනගහනය					
	එකතුව	%	පුරුෂ	%	ස්ත්‍රී	%
එකතුව	8690203	100.0	2645384	30.4	6044820	69.6
නායටික	1285961	100.0	368866	28.7	917095	71.3
ග්‍රාමීය	7043321	100.0	2145211	30.5	4898110	69.5
වතු	360921	100.0	131306	36.4	229615	63.6

වගුව 1 න් පැහැදිලි වන පරිදි 2010 හතරවැනි කාර්තුව තුළදී, ආර්ථික වයසේ ක්‍රියාශීලී ජනගහනය (ශ්‍රමබලකාය) මිලියන 8.3 ක් ලෙස ඇස්තමේන්තු විය. එයින් 64.7% ක් පුරුෂ පක්ෂය ලෙසද, 35.3% ක් ස්ත්‍රී පක්ෂය ලෙසද වාර්තා විය. ආර්ථික වයසේ ක්‍රියාශීලී නොවන ජනගහනය අතරින් 30.4% ක් පුරුෂයින් වූ අතර, 69.6% ක් ස්ත්‍රීන් වූ බව වගුව 2 මගින් පැහැදිලි කරයි.

රූපය 1 : ආර්ථික වයසේ ක්‍රියාශීලී/ක්‍රියාශීලී නොවන ජනගහන ව්‍යාප්තිය



වගුව 3 : ස්ත්‍රී/පුරුෂ භාවය අනුව ශ්‍රමබල සහභාගිත්වතා අනුපාතයන් (2000 - 2010 4 කාර්තුව)

වසර	ශ්‍රමබල සහභාගිත්වතා අනුපාතය		
	එකතුව	පුරුෂ	ස්ත්‍රී
2000	50.3	67.2	33.9
2001	48.8	66.2	31.9
2002	50.3	67.9	33.6
2003	49.7	67.5	32.6
2004	49.6	67.2	33.0
2005	49.3	67.3	32.6
2006	51.2	68.1	35.7
2007	49.8	67.8	33.4
2008	50.2	67.9	34.3
2009	49.2	66.7	33.7
2010 කා.1	49.1	67.8	32.7
2010 කා.2	48.5	67.6	31.6
2010 කා.3	47.7	67.1	30.4
2010 කා.4	49.3	66.7	33.7

(උතුරු පළාතෙහි පළාත් හැර)

වසර 2000 සිට ශ්‍රමබල සහභාගිත්වතා අනුපාතයන්හි හැසිරීම් රටාව වගුව 3 මගින් නිරූපනය වෙයි. 2010 හතරවැනි කාර්තුවේදී ශ්‍රමබල සහභාගිත්වතා අනුපාතය පුරුෂ පක්ෂය තුළ 66.7% ක ප්‍රතිගත අගයක පැවතී අතර, ස්ත්‍රී පක්ෂය තුළ 33.7% ක ප්‍රතිගත අගයක් ගෙන තිබිණි. පුරුෂ පක්ෂය තුළ ශ්‍රමබල සහභාගිත්වතා අනුපාතය ස්ත්‍රී පක්ෂයේ ශ්‍රමබල සහභාගිත්වතා අනුපාතයට වඩා දෙගුණයකට ආසන්න අගයක තිබූ බව මෙවර නිරීක්ෂණය වන වැදගත් කරුණකි.

වගුව 4 : වයස් කාණ්ඩ හා ස්ත්‍රී/පුරුෂ භාවය අනුව ශ්‍රමබල සහභාගිත්වතා අනුපාතයන් - (2010 4 කාර්තුව)

වයස් කාණ්ඩ අවු:	ස්ත්‍රී / පුරුෂ භාවය		
	එකතුව	පුරුෂ	ස්ත්‍රී
එකතුව	48.8	66.9	32.6
15 - 19	17.7	23.5	12.0
20 - 24	56.2	74.3	39.6
25 - 29	64.3	94.4	41.1
30 - 34	66.3	95.8	40.0
35 - 39	68.5	95.4	46.7
40 - 44	70.3	94.9	49.2
45 - 49	73.5	95.1	55.7
50 - 54	68.6	94.0	45.2
55 - 59	59.8	83.2	38.4
60+	30.6	49.0	14.7

සෑම වයස් කාණ්ඩයකම ශ්‍රමබල සහභාගිත්වතා අනුපාතය, ස්ත්‍රී පක්ෂයට කාපේක්ෂව පුරුෂ පක්ෂය තුළ බෙහෙවින් වැඩි බව වගුව 4 න් නිරීක්ෂණය කළහැක.

පුරුෂ පක්ෂයේ උපරිම ශ්‍රමබල සහභාගිත්වතා අනුපාතය වයස අවුරුදු (30-34) කාණ්ඩයෙන් මෙවර වාර්තා වූ අතර, ස්ත්‍රී පක්ෂයෙන් උපරිම ශ්‍රමබල සහභාගිත්වතා අනුපාතය වාර්තා වූයේ වයස අවුරුදු (45-49) අතර වයස් කාණ්ඩයෙනි.

රැකියා නියුක්තිය

රැකියා නියුක්තිය : අදාළ යොමු සහිත තුළ, වැටුප් හෝ ලාභ පිණිස හෝ පවුලට ආදායමක් ලැබීම සඳහා කිසියම් වැඩක නියැලුණු පුද්ගලයින් ගණන

වගුව 5 : සේවයේ නියුතු ප්‍රධාන කර්මාන්තය අනුව රැකියා නියුක්ති ජනගහනයේ ප්‍රතිශත ව්‍යාප්තිය - (2009 4 කාර්තුව - 2010 4 කාර්තුව)

කාර්තුව	එකතුව	ප්‍රධාන කර්මාන්ත අංශය		
		කෘෂි කර්මාන්ත	නිෂ්පාදන	සේවා
ඔක්.-නොවැ.-දෙසැ. (2009 4 කාර්තුව)	7592833 100.0	2481308 32.7	1920825 25.3	3190700 42.0
ජන.-පෙබ.-මාර්තු (2010 1 කාර්තුව)	7725753 100.0	2600463 33.7	1911428 24.7	3213861 41.6
අප්‍රේ.-මැයි.-ජූනි (2010 2 කාර්තුව)	7613267 100.0	2439391 32.0	1795204 23.6	3378672 44.4
ජූලි.-අගෝ.-සැප්.- (2010 3 කාර්තුව)	7578174 100.0	2367294 31.2	1850442 24.4	3360438 44.3
ඔක්.-නොවැ.-දෙසැ. (2009 4 කාර්තුව)	7909178 100.0	2672472 33.8	1909857 24.1	3326849 42.1

සටහන : A,B,C.....Q වශයෙන් සඳහන් කරනු ලබන මෙම වර්ගීකරණය ජාත්‍යන්තර වර්ගීකරණය ISIC (Rev3) අනුව සකස්වී ඇත.

කෘෂිකාර්මික :

1. කෘෂිකාර්මික (A)
2. ධීවර කෘෂිකර්ම (B)

නිෂ්පාදන කර්මාන්ත :

1. නිෂ්පාදන (D)
2. ඉදිකිරීම් (F)
3. පහල් සහ කැණීම් (C)
4. විදුලිය, ගෘහ සහ ජල සම්පාදනය (E)

සේවා :

1. තොග හා සිල්ලට වෙළඳුම්, මෝටර් රථ, යතුරු පැදි සහ ගෘහ උපකරණ අංශය (G)
2. කේටල් සහ සවිභාගීකරණ (H)
3. ගම්නගරාලය, ගබඩා සහ පණිවුඩා ක්‍රමාංශ (I)
4. මුද්‍රණ ගනුදෙනු, දේපල වෙළඳුම්, කුලියට දීමේ ව්‍යාපාරික සේවා. (J,K)
5. රාජ්‍ය පරිපාලන, ආරක්‍ෂක සහ අනන්‍ය සේවා රාජකාරි (L)
6. අධ්‍යාපනය (M)
7. සෞඛ්‍ය සහ සමාජ සේවා (N)
8. වෙනත් මානව සම්පත් සහ පොදුසේවා (O)
9. ගෘහ සේවාවල නියුතු වූවන් (P)
10. තැනිත් තැන ඇවිදි කුලී වැඩ කරන්නන්
11. වෙනත් ප්‍රාදේශීය සුවිධාන (Q)
12. ප්‍රමාණවත් ලෙස විස්තර නොවුණු කර්මාන්ත

රැකියා නියුක්තිය සේවයේ නියුතුව සිටි ප්‍රධාන කර්මාන්ත අංශයන් යටතේ ඇස්තමේන්තුගත ප්‍රතිශත ව්‍යාප්තිය 2009 හතරවැනි කාර්තුවේ සිට 2010 හතරවැනි කාර්තුව දක්වා වාර්තා වූ අයුරු වගුව 5 න් නිරූපනය වෙයි.

එ අනුව, 2010 හතරවැනි කාර්තුව තුළ ඇස්තමේන්තුගත රැකියා නියුක්තිය ගණන මිලියන 7.9 කි. එයින් 42.1% ක් සේවා අංශයේ රැකියා නියුක්තිය වූ අතර, 33.8% ක් කෘෂිකර්ම අංශයේද, 24.1% ක් නිෂ්පාදන අංශයේද රැකියා නියුක්තියක් වූහ.

වගුව 6 : සේවා තත්වය සහ කෘෂිකාර්මික හෝ කෘෂිකාර්මික නොවන අංශයන්හි සේවා නියුක්තිය අනුව ප්‍රතිශත ව්‍යාප්තිය - (2010 4 කාර්තුව)

රැකියාවේ සේවා තත්වය	එකතුව		අංශය			
	ගණන	%	කෘෂිකාර්මික		කෘෂිකාර්මික නොවන	
එකතුව	7909178	100.0	2672472	33.8	5236706	66.2
සේවක	4305506	100.0	712936	16.6	3592570	83.4
රජයේ	1125476	100.0	84985	7.6	1040491	92.4
පෞද්ගලික	3180030	100.0	627951	19.7	2552079	80.3
සේවයෝජක	186421	100.0	31000	16.6	155421	83.4
තමාගේම වැඩ කරනු ලබන	2535574	100.0	1271009	50.1	1264565	49.9
පවුලේ ආර්ථිකයට දායකවන්නන්	881677	100.0	657527	74.6	224150	25.4

වැටුප් ලබන රජයේ හෝ පුද්ගලික අංශයේ සේවකයින් අතුරින් වැඩි ප්‍රතිශතයක් රැකියාවේ නිරත වූයේ කෘෂිකාර්මික නොවන අංශ තුළ බව වගුව 6 න් නිරූපනය වෙයි. එමෙන්ම කෘෂිකාර්මික අංශයට වඩා කෘෂිකාර්මික නොවන අංශය තුළ, සේවයෝජකයින් වශයෙන් රැකියාවේ නියුක්තව සිටි පිරිසද ඉතා වැඩිය. නමුත් පවුලේ ආර්ථිකයට දායකවන්නන් ලෙස වැඩි පිරිසක් රැකියාවේ නියුක්තව සිටියේ කෘෂිකර්ම අංශයේය.

වගුව 7 : සේවයේ නියුතු ප්‍රධාන කර්මාන්ත අංශය අනුව රැකියා නියුතු ජනගහනයේ ප්‍රතිශත ව්‍යාප්තිය - (2010 4 කාර්තුව)

ප්‍රධාන කර්මාන්ත අංශය	එකතුව	ස්ත්‍රී / පුරුෂ භාවය	
		පුරුෂ	ස්ත්‍රී
එකතුව	100.0	100.0	100.0
කෘෂිකර්මාන්තය	33.8	31.3	38.6
නිෂ්පාදන කර්මාන්ත	24.1	23.8	24.8
සේවා	42.1	44.9	36.5

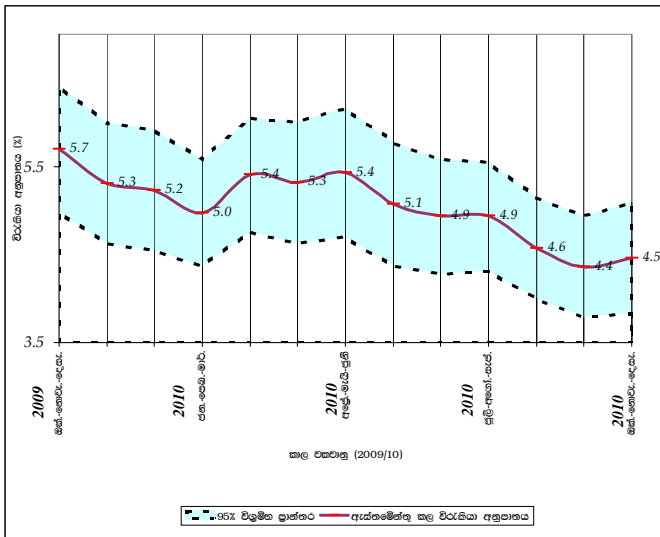
ස්ත්‍රීන් මෙන්ම පුරුෂයින්ද වැඩි ප්‍රතිශතයකින් රැකියා නියුක්තව සිටියේ සේවා අංශය තුළය. රැකියා නියුක්ත ස්ත්‍රීන් ගෙන් 38.6% ක් කෘෂිකර්ම අංශයේ රැකියා නියුක්තව සිටි අතර, රැකියා නියුතු පුරුෂයින් ගෙන් කෘෂිකර්ම අංශය තුළ රැකියා නියුක්තව සිටියේ 31.3% ක ප්‍රතිශතයකි.

රැකියා විද්‍යාත්මක

විරැකියා අනුපාතය : රැකියා විද්‍යාත්මක පුද්ගලයින් සංඛ්‍යාව, ශ්‍රමබලකායට ඇති අනුපාතයේ ප්‍රතිශතය

රැකියා විරහිත පුද්ගලයින් : යොමු සහිත තුළ රැකියාවක් බලාපොරොත්තුවෙන් රැකියාවක් සොයා ගැනීමට කටයුතු කළ රැකියාවක් නොමැතිව සිටි පුද්ගලයින් ගණන

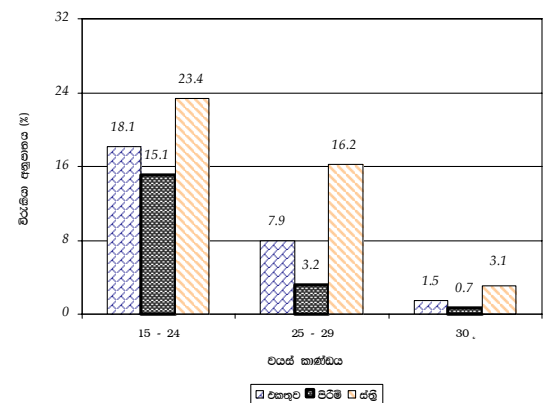
රූපය 2 : 95% විශ්‍රමිත ප්‍රාන්තර (Confidence intervals) තුළ විරැකියා අනුපාතයේ හැසිරීම (2009 ඔක්. - දෙසැ. - 2010 ඔක් - දෙසැ.)



වගුව 9 : ස්ත්‍රී/පුරුෂ භාවය සහ වයස් කාණ්ඩ අනුව විරැකියා අනුපාතයන් - (2010 4 කාර්තුව)

වයස් කාණ්ඩ	ස්ත්‍රී පුරුෂ භාවය අනුව		
	එකතුව	පුරුෂ	ස්ත්‍රී
එකතුව	4.5	2.9	7.3
15 - 24	18.1	15.1	23.4
25 - 29	7.9	3.2	16.2
30 +	1.5	0.7	3.1

රූපය 3 : ස්ත්‍රී/පුරුෂ භාවය සහ වයස් කාණ්ඩ අනුව විරැකියා අනුපාතයන් - (2010 4 කාර්තුව)



2010 අගෝස්තු කාර්තුව තුළදී 369,486 ට ආසන්න පිරිසක් රැකියා විරහිතව පසුව බවට ඇස්තමේන්තු ලැබී ඇත. 2010 අගෝස්තු කාර්තුවේ වාර්තා වූ විරැකියා අනුපාතය 4.5% කි. (උතුරු පළාත හැර)

නියැදුම් දෝෂයන්* පිළිබඳව සැලකිලිමත් වීමේදී, 2009/2010 විවිධ කාල පරාස වලදී වාර්තා වූ විරැකියා අනුපාතයන්හි, සංඛ්‍යාතමය වශයෙන් සුවිශේෂී වූ වෙනසක් පුද්ගලයන් නොවන බව රූපය 2 විමසීමෙන් පරීක්ෂා කිරීමෙන් පෙනීයනු ඇත.

වගුව 8 : ස්ත්‍රී/පුරුෂ භාවය සහ ලබා ඇති අධ්‍යාපන සුදුසුකම් අනුව විරැකියා අනුපාතයන් - (2010 4 කාර්තුව)

අධ්‍යාපන මට්ටම	විරැකියා අනුපාතය		
	එකතුව	පුරුෂ	ස්ත්‍රී
එකතුව	4.5	2.9	7.3
අ.පො.ස. (කා.පෙ.) දක්වා	2.7	2.1	3.9
අ.පො.ස. (කා.පෙ.)සමත්	5.6	2.8	10.7
අ.පො.ස. (උ.පෙ.) හා ඉන් ඉහළ	10.8	7.5	14.5

ස්ත්‍රී පන්තිය තුළ 7.3% ක් සහ පුරුෂ පන්තිය තුළ 2.9% ක් ලෙසින් විරැකියා අනුපාතයන් ඇස්තමේන්තු විය. කෙසේ වෙතත්, වයස අවුරුදු (15-24) අතර, තරුණ පිරිස් තුළින් අනෙකුත් වයස් කාණ්ඩ වලට සාපේක්ෂව වැඩිම විරැකියා අනුපාතයක් වාර්තා විය. එහි අගය 18.1% කි. එම තරුණ වයස් කාණ්ඩයේ පසුවන පුරුෂ පන්තියේ විරැකියා අනුපාතය 15.1% ක් වූ අතර, ස්ත්‍රී පන්තිය තුළ එම අගය 23.4% ක් විය. සෑම වයස් කාණ්ඩයක් තුළම ස්ත්‍රී පන්තියේ විරැකියා අනුපාතය පුරුෂ පන්තියේ විරැකියා අනුපාතයට වඩා විශාල අගයක් ගෙන තිබිණි.

ඉහළම විරැකියා අනුපාතයක් වාර්තා වූයේ අ.පො.ස. (උ.පෙ.) සහ ඉන් ඉහළ අධ්‍යාපන සුදුසුකම් සහිත පිරිස් තුළය. එය 10.8% ක අගයක් ගෙන තිබේ. ඔවුන් අතරින් පුරුෂ පන්තියේ විරැකියා අනුපාතය 7.5% ක්ව පැවති අතර, ස්ත්‍රී පන්තිය තුළ එය 14.5% ක්ව තිබිණි. ඉහළ අධ්‍යාපන සුදුසුකම් සහිතව පසුවන ස්ත්‍රී පන්තිය තුළ විරැකියා අනුපාතය, එම පසුබිමෙහිම පසුවන පුරුෂ පන්තිය තුළ විරැකියා අනුපාතයට වඩා ඉතා ඉහළ බව මෙයින් පෙන්නුම් කරයි. (වගුව 8)

* නියැදුම් දෝෂයන්

සම්පූර්ණ ජනගහනය අතුරින් ලබා ගන්නා අගයන් සහ ජනගහනයෙන් කොටසක් තෝරාගෙන කරනු ලබන නියැදි සමීක්ෂණයකින් ලබා ගන්නා ඇස්තමේන්තු අගයන් අතර වෙනසක් දැකිය හැක. මෙම වෙනස නියැදුම් දෝෂයන් නිසා සිදු වන්නක් වන අතර, ඇස්තමේන්තු ගත අගයන්හි සම්මත දෝෂයෙන් (standard error) මෙය පිළිබිඹු කරයි.

www.statistics.gov.lk දෙපාර්තමේන්තු වෙබ් අඩවිය ඔස්සේ ශ්‍රමබල පුවරුව කරනා යමින් වැඩිදුර විස්තර මෙන්ම සංකල්ප හා අර්ථ දැක්වීම් පිළිබඳ පැහැදිලි කිරීම් කරගත හැක.

තෝරාගත් ශ්‍රමමූල දර්ශකයන් (උතුරු නැගෙනහිර පළාත් හැර)
(2003 - 2010 කතරවැනි කාර්තුව)

	වසර											*2010 කා.4
	2003	2004	2005	2006	2007	2008	2009	2010 කා.1	2010 කා.2	2010 කා.3	2010 කා.4	
ශ්‍රමමූල සහභාගිත්වයේ අනුපාතය												
ස්ත්‍රී / පුරුෂ භාවය අනුව												
දෙපාර්ශවයේ	49.7	49.6	49.3	51.2	49.8	50.2	49.2	49.1	48.5	47.7	48.9	48.8
පුරුෂ	67.5	67.2	67.3	68.1	67.8	67.9	66.7	67.8	67.6	67.1	66.5	66.9
ස්ත්‍රී	32.6	33.0	32.6	35.7	33.4	34.3	33.7	32.7	31.6	30.4	33.5	32.6
පැයවි ප්‍රදේශය අනුව												
එකතුව	49.7	49.6	49.3	51.2	49.8	50.2	49.2	49.1	48.5	47.7	48.9	48.8
නැගටික	45.1	45.6	46.2	45.3	45.0	46.3	43.9	44.1	42.3	41.5	44.4	41.9
ග්‍රාමීය	50.3	50.3	49.7	52.1	50.4	50.7	49.8	49.8	49.3	48.6	49.4	49.8
විද්‍යාල අනුපාතය												
ස්ත්‍රී / පුරුෂ භාවය අනුව												
දෙපාර්ශවයේ	8.1	8.1	7.2	6.5	6.0	5.2	5.7	5.1	5.4	4.7	5.4	4.5
පුරුෂ	6.0	6.0	5.3	4.7	4.3	3.6	4.3	3.5	4.2	3.4	3.9	2.9
ස්ත්‍රී	12.3	12.1	10.7	9.7	9.0	8.0	8.2	7.9	7.7	7.4	8.1	7.3
තෝරාගත් වයස් කණ්ඩා අනුව (අවුරුදු)												
20 - 29	19.1	18.6	16.0	15.9	15.0	13.2	15.1	14.5	14.9	13.1	14.7	12.3
20 - 24	25.8	25.2	22.4	21.0	21.1	17.8	21.0	20.1	20.4	18.1	20.6	17.2
25 - 29	11.4	11.1	9.4	11.0	9.4	9.0	10.1	9.8	10.0	8.6	9.8	7.9
තෝරාගත් අධ්‍යාපන මට්ටම් අනුව												
අ.පොස.(උ.පෙල.) සහ ඉන් ඉහළ												
දෙපාර්ශවයේ	16.0	15.7	12.2	11.6	11.8	9.9	10.8	11.9	12.3	10.6	12.5	10.8
පුරුෂ	10.1	9.6	7.9	6.9	6.6	5.6	6.6	7.8	8.6	6.6	8.3	7.5
ස්ත්‍රී	22.4	22.5	17.1	16.8	17.5	14.4	15.1	16.4	16.2	15.4	16.8	14.5
රැකියා නියුක්ත ජනගහනය												
ස්ත්‍රී / පුරුෂ භාවය අනුව												
දෙපාර්ශවයේ	6609466	6704006	6788119	7105322	7041874	7174706	7139537	7287198	7145578	7092282	7124899	7909178
පුරුෂ	4496136	4512082	4546397	4610643	4653067	4663277	4609198	4771572	4731075	4765107	4594540	5201665
ස්ත්‍රී	2113330	2191924	2241722	2494679	2388807	2511429	2530339	2515626	2414503	2327175	2530359	2707513
සේවයේ නියුතු කර්මාන්තය (ප්‍රතිශතයක් ලෙස)												
එකතුව	6609466	6704006	6788119	7105322	7041874	7174706	7139537	7287198	7145578	7092282	7124898	7909178
%	(100.0)	(100.0)	(100.0)	(100.0)	(100.0)	(100.0)	(100.0)	(100.0)	(100.0)	(100.0)	(100.0)	(100.0)
කෘෂිකර්මාන්තය	2223691	2215282	2059293	2287268	2202098	2344415	2318621	2455665	2299235	2197207	2295380	2672472
%	(33.6)	(33.0)	(30.3)	(32.2)	(31.3)	(32.7)	(32.5)	(33.7)	(32.2)	(31.0)	(33.2)	(33.8)
නිෂ්. කර්මාන්තය	1539035	1663383	1787274	1889953	1873857	1888004	1822685	1835359	1696088	1756238	1847868	1909857
%	(23.3)	(24.8)	(26.3)	(26.6)	(26.6)	(26.3)	(25.5)	(25.2)	(23.7)	(24.8)	(25.9)	(24.1)
සේවා	2846740	2825341	2941552	2928101	2965919	2942288	2998231	2996174	3150255	3138838	2981650	3326849
%	(43.1)	(42.1)	(43.3)	(41.2)	(42.1)	(41.0)	(42.0)	(41.1)	(44.1)	(44.3)	(41.8)	(42.1)
සත්‍යකර වැඩ කරන පැය ගණන අනුව (ප්‍රතිශතයක් ලෙස)												
එකතුව	100.0	100.0	100.0	100.0	100.0	100.0	100.0	100.0	100.0	100.0	100.0	100.0
0 •	7.3	5.3	4.9	6.7	6.5	7.4	7.9	3.8	10.7	5.1	5.9	4.7
1 - 9	1.8	1.7	1.6	1.9	1.5	2.2	2.4	1.3	2.9	1.5	2.3	1.5
10 - 39	32.9	28.4	27.9	28.6	28.3	29.2	29.0	28.8	32.2	26.1	27.5	27.5
40+	58.0	64.7	65.7	62.8	63.7	61.2	60.8	66.0	54.2	67.4	64.3	66.2

* උතුරු පළාත හැර

• රැකියාවක් තිබූ නමුත් යොමු කළයුතු රැකියාවෙහි යෙදී නොමැත.

ජනලේඛන හා සංඛ්‍යාලේඛන දෙපාර්තමේන්තුව, 15/12, මේට්ලන්ඩ් විනිප්පුව-කය, කොළඹ 07
දුරකථන : 2695291, ෆැක්ස් : 94-11-2697594, ඊමේල් : sample.survey @ statistics.gov.lk
අන්තර්ජාලය: www.statistics.gov.lk