



ශ්‍රී ලංකාවේ ජාතික ගිණුම

දළ දේශීය නිෂ්පාදිතය

2015 දෙවැනි කාර්තුව

නිෂ්පාදන ප්‍රවේශයෙන්

ජන ලේඛන හා සංඛ්‍යාලේඛන දෙපාර්තමේන්තුව  
ජාතික ප්‍රතිපත්ති හා ආර්ථික කටයුතු අමාත්‍යාංශය

ශ්‍රී ලංකාව

## 1.1 හැදින්වීම

ජනලේඛන හා සංඛ්‍යාලේඛන දෙපාර්තමේන්තුව විසින් 2010 පදනම් වර්ෂය අනුව සකස් කරන ලද දළ ජාතික නිෂ්පාදිතයෙහි මූලික ඇස්තමේන්තු, 2015 දෙවන කාර්තුව සඳහා අද දින ප්‍රකාශයට පත් කරනු ලබයි.

පදනම් වර්ෂය වෙනස් කිරීමේ ක්‍රමවේදය තුළින්, වර්තන මිල යටතේ සකස් කරන ලද දළ ජාතික නිෂ්පාදිතය ආර්ථිකයේ යථා ස්වරූපය සංසන්දනාත්මකව ඉදිරිපත් කිරීමට යොදාගත හැකිය. දළ ජාතික ඇස්තමේන්තු වඩා නිවැරදිව ගණනය කිරීම තුළින් ආර්ථිකයේ සැබෑ ස්වරූපය වඩාත් නිවැරදිව පෙන්වන අතර එක් එක් ආර්ථික කටයුතු වල මට්ටම් ද නිවැරදිව හඳුනා ගත හැකිය. මෙය රටේ පවතින ආර්ථික උපනතීන් හඳුනා ගැනීමට ප්‍රතිපත්ති සම්පාදකයින්ට වඩාත් පහසු වේ. ආර්ථිකය ස්වභාවයෙන්ම ගතික ය; ආර්ථිකය වර්ධනය වීම්, හැකිලීම්, අළුත් අංශ එකතු වීම්, නව නිෂ්පාදන හා නව තාක්ෂණය සමග පාරිභෝගික හැසිරීම් රටා ආදිය කාලය සමග නිරන්තරයෙන් වෙනස් වේ. පදනම් වර්ෂය වෙනස් කිරීමේ ක්‍රමවේදය මගින් එකී ආර්ථික ගතික තත්ත්වයන් හැකිතාක් දුරට නිවැරදිව ඉදිරිපත් කිරීමට හැකි වේ.

පාදක වර්ෂය 2002 සිට 2010 වසර දක්වා වෙනස් කිරීම මගින් ආර්ථිකයේ සැබෑ වර්ධනය හැකිතාක් දුරට නිවැරදිව ගණනය කිරීමට අමතරව පහත දැක්වෙන ජාතික ගිණුම් ගණනය කිරීමේ ක්‍රමවේදයෙහි වැඩිදියුණු කිරීම් සිදු කරන ලදී.

අ. පදනම් වර්ෂය 2002 සිට 2010 වසර දක්වා වෙනස් කිරීම

ආ. නිෂ්පාදන මායිම් පුළුල් කිරීම

ඇ. ජාතික ගිණුම් ක්‍රමවේදය -2008 (SNA – 2008) අනුව ජාතික ගිණුම් ඇස්තමේන්තු සකස් කිරීම වැඩිදියුණු කිරීම.

ඈ. නව හා යාවකාලික දත්ත මූලාශ්‍ර ජාතික ගිණුම් ඇස්තමේන්තු සකස් කිරීම් සඳහා යොදා ගැනීම.

ඉ. නවීන වර්ගීකරණ ක්‍රමවේදයකට අනුගතවීම.

ඊ. ආර්ථික කටයුතු සිදුකරනු ලබන ආයතන වර්ගීකරණය කිරීම (මූල්‍ය ආයතන, මූල්‍ය නොවන ආයතන, රජය, ගෘහ ඒකක, ලාභ අපේක්ෂාවෙන් තොරව ගෘහ ඒකක සඳහා සේවා සපයනු ලබන ආයතන සහ වෙනත් රටවල්)

එ. වඩා පහසුවෙන් තේරුම් ගැනීම, විශ්ලේෂණය සහ අන්තර්ජාතික වශයෙන් සංසන්දනය කළ හැකි පරිදි ඇස්තමේන්තු ඉදිරිපත් කිරීමේ ආකෘති වැඩි දියුණු කිරීම. පදනම් වර්ෂය වෙනස් කිරීමේ ක්‍රියාවලි සමග ජාතික ගිණුම් ඇස්තමේන්තු ඉදිරිපත් කරනු ලබන වගු සහ ආකෘති වෙනස් කරන ලදී. මේ යටතේ ජාතික ගිණුම් ඇස්තමේන්තු ආකෘතීන් දෙකකින් ඉදිරිපත් කරනු ලබයි. ඉන් පළමුවැන්න ආර්ථික කාර්යයන් 48 ක් අංශ අනුව ඉදිරිපත් කිරීමයි. දෙවැන්න පළමු ක්‍රමයෙහි

සාරාංශයක් ලෙස ආර්ථික කාර්යයන් 10 ක් අංශ අනුව ඉදිරිපත් කිරීමයි.

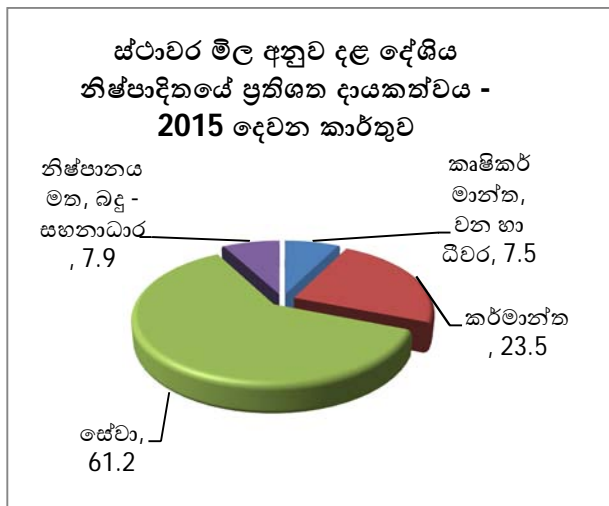
## 1.2 2015 දෙවන කාර්තුව

2015 දෙවැනි කාර්තුව සඳහා (අප්‍රේල්, මැයි, ජූනි) දළ දේශීය නිෂ්පාදිතය ගණනය කරන ලද මුළු ආර්ථික නිමැවුම රු. මිලියන 2,064,644 ක් ලෙස වාර්තා වී ඇති අතර එය 2014 දෙවැනි කාර්තුවේ දී රු. මිලියන 1,934,814 කි. 2015 දෙවැනි කාර්තුව සඳහා මුළු ආර්ථික නිමැවුම සියයට 6.7 ක වර්ධනයක් පෙන්වා ඇත.

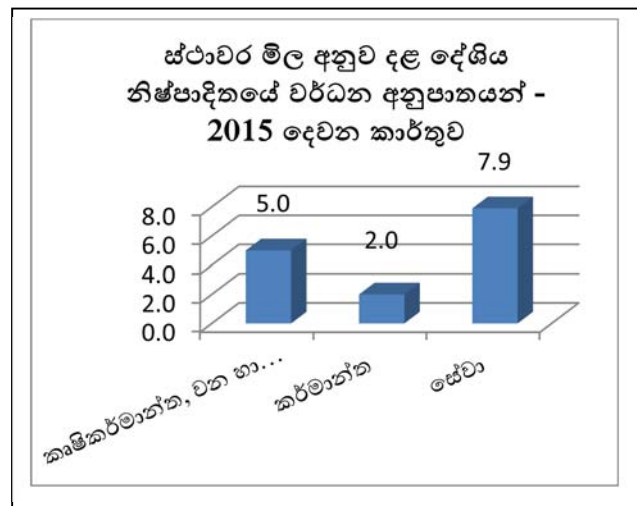
2015 දෙවැනි කාර්තුවේ දළ දේශීය නිෂ්පාදිතය සඳහා මෙන්ම ඊට පෙර කාර්තු සඳහාත් ඉහළම දායකත්වයක් සේවා අංශය මගින් ලබාදී ඇත. එහි දායකත්වය සියයට 61.2 කි. කර්මාන්ත හා කෘෂිකර්ම, වන හා ධීවර යන අංශ දෙකම පිළිවෙලින් සියයට 23.5 කින්, හා සියයට 7.5 කින් සමස්ත දළ දේශීය නිෂ්පාදිතයට දායකත්වයන් ලබාදී ඇත. පහත දැක්වෙන රූප සටහන 1 මගින් මෙම තත්ත්වය තවදුරටත් පැහැදිලි වේ.

රූප සටහන 2 මගින් 2015 දෙවැනි කාර්තුවේ ප්‍රධාන ආර්ථික අංශයන් හි වර්ධන අනුපාතයන් පැහැදිලිව දක්වා ඇත. 2014 දෙවැනි කාර්තුව හා සසඳන කළ 2015 දෙවැනි කාර්තුවේ දී, සේවා අංශය සියයට 7.9 ක ඉහළ වර්ධනයක් වාර්තා කරයි. කෘෂිකර්ම, වන හා ධීවර අංශය සියයට 5.0 ක වර්ධනයක් හා කර්මාන්ත අංශය සියයට 2.0 ක සුළු වර්ධනයක් වාර්තා කර ඇත.

රූප සටහන 1



රූප සටහන 2



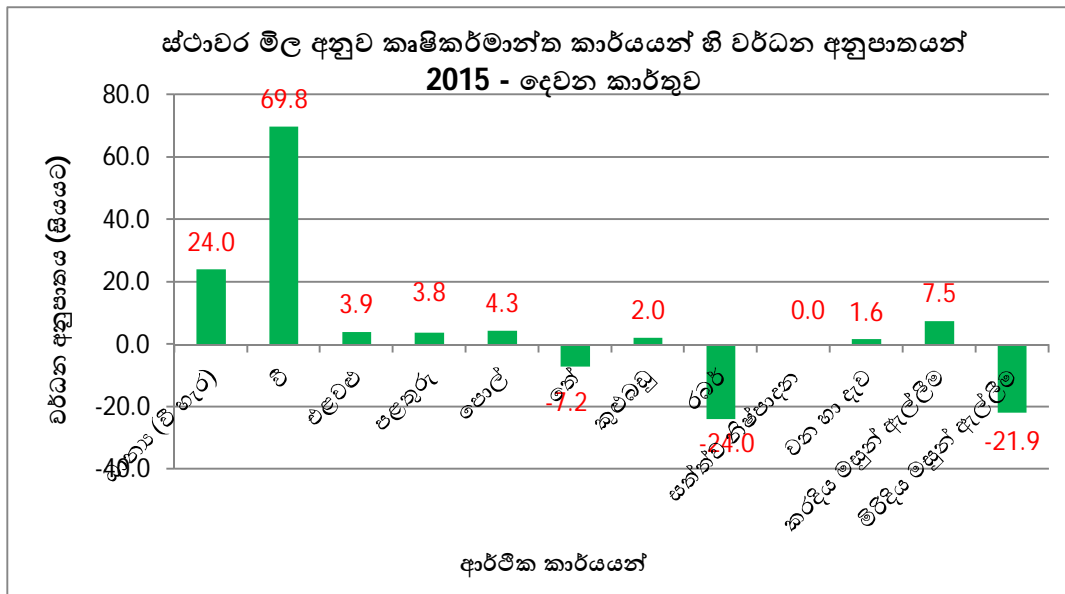
සෑම ආර්ථික කටයුත්තකම දළ නිමැවුමෙන් අතරමැදි යෙදවුම් අඩු කිරීමෙන් එක් එක් ආර්ථික කටයුත්තක දළ එකතුවක අගය ගණනය වේ. අතරමැදි යෙදවුම් ගැණුම් මිලට ඇස්තමේන්තු වුවද, දළ නිමැවුම ඇස්තමේන්තු වන්නේ මූලික මිලට වේ. බැවින් දළ එකතුවක අගය ද මූලික මිලට ම වාර්තා වන්නේ වේ. දළ දේශීය නිෂ්පාදිතය

ගණනය වන්නේ වෙළඳපොළ මිල ගණන් අනුව පමණි. මේ අනුව, දළ දේශීය නිෂ්පාදිතය ගණනය කිරීම සඳහා සමස්ත ආර්ථිකයේ දළ එකතු කළ අගයට භාණ්ඩ මත අය කෙරෙන බදු එකතුකොට එම සහනාධාර අඩුකළ යුතුය. ඒ අනුව, නව ජාතික ගිණුම් තුළ, දළ දේශීය නිෂ්පාදිතය ගණනය කර ඇත්තේ සමස්ත ආර්ථිකයේ දළ එකතු කළ අගයට “භාණ්ඩ මත අය කෙරෙන බදු හා එම සහනාධාර” ගැලපීමෙන් අමතරවයි.

2015 දෙවන කාර්තුවේ දී භාණ්ඩ මත අය කෙරෙන බදු එකතුකොට එම සහනාධාර අඩුකළ අගය සියයට 7.9 ක් වේ (රූප සටහන 1). 2014 වර්ෂයේ දෙවන කාර්තුවට සාපේක්ෂව 2015 දෙවන කාර්තුවේ දී භාණ්ඩ මත අය කෙරෙන බදු සහ එම සහනාධාර අඩුකිරීමේ අගයෙහි වර්ධනය සියයට 14.0 ක් විය.

### 1.2.1 කෘෂිකර්මාන්ත

රූප සටහන 3



කෘෂිකර්මාන්ත උප ආර්ථික කාර්යයන් 2014 දෙවන කාර්තුවට සාපේක්ෂව 2015 දෙවැනි කාර්තුවේ දී ඉතා ඉහළ වර්ධන අනුපාතයන් වාර්තා කර ඇත. “ධාන්‍ය වගාකිරීම” (වී හැර) සියයට 24.0 කින් ද, “වී වගාකිරීම” සියයට 66.2 කින් ද ඊට අමතරව “එළවළු වගාකිරීම”, “පළතුරු වගා කිරීම”, “තෙල් සහිත පළතුරු වගාකිරීම” (පොල් ද ඇතුළත්ව), ‘කුළුබඩු වගා කිරීම’, “සුවද පැලෑටි වගා කිරීම”, “ඖෂධ හා ඖෂධ සෑදීමට ගන්නා පැලෑටි වගා කිරීම” සහ “කරදිය මසුන් ඇල්ලීම හා ජලජීවී වගාව” යන උප ආර්ථික කාර්යයන් පිළිවෙලින් සියයට 3.9 ක්, සියයට 3.8 ක්, සියයට 4.3 ක්, සියයට 2.0 ක් හා සියයට 7.5 ක් ලෙස සුළු වර්ධනයන් පෙන්වා ඇත.

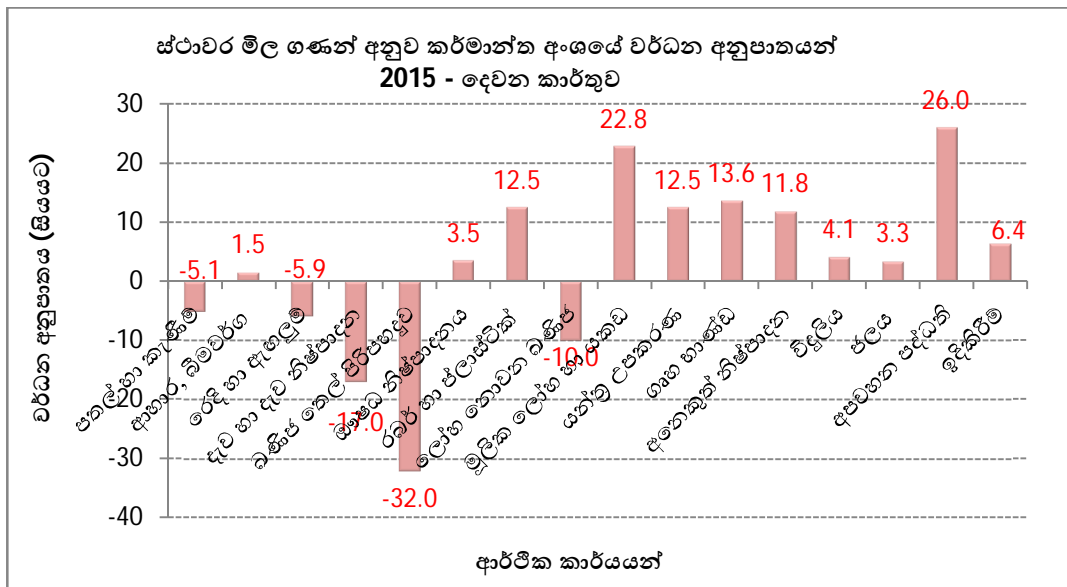
මේ අතර "තේ වගා කිරීම", "රබර් වගා කිරීම" හා "මිරිදිය මසුන් ඇල්ලීම හා ජලජීවී වගාව" යන කෘෂිකර්මාන්ත උප ආර්ථික කාර්යයන් පිළිවෙලින් සියයට සියයට 7.2 ක්, සියයට 24.0 ක් හා සියයට 21.9 ක් ලෙස පසුබෑමකට ලක්වී ඇත. එය, රූප සටහන 3 මගින් තවදුරටත් පැහැදිලිව දැක්වේ.

### 1.2.2 කර්මාන්ත

කර්මාන්ත අංශයේ වර්ධන අනුපාතයන්හි සිදුවී ඇති වෙනස්වීම් පහත දැක්වෙන රූප සටහන 4 මගින් පැහැදිලි වේ. 2014 දෙවැනි කාර්තුව හා සසඳන කළ 2015 දෙවන කාර්තුවේ දී කර්මාන්ත උප කාර්යයන් වන "රබර් හා ප්ලාස්ටික් ද්‍රව්‍ය නිෂ්පාදනය" සියයට 12.5 ක්, "මූලික ලෝහ හා යකඩ වලින් සාදන ලද නිෂ්පාදන" සියයට 22.8 ක්, සියයට 12.5 ක්, "යන්ත්‍ර උපකරණ නිෂ්පාදනය" සියයට 12.5 ක්, "ගෘහ භාණ්ඩ නිෂ්පාදනය" සියයට 13.6 ක්, "අනිකුත් නිෂ්පාදන හා අළුත්වැඩියා කිරීම් හා යන්ත්‍ර උපකරණ සවිකිරීම්" සියයට 11.8 ක්, "අපද්‍රව්‍ය බැහැර කිරීම" සියයට 26.0 ක්, හා "ඉදිකිරීම්" සියයට 6.4 ක් ලෙස ඉහළ වර්ධනයන් වාර්තා කර ඇත. ඊට අමතරව "ආහාර, පානීය බෝග හා දුම්කොළ නිෂ්පාදනය", "රසායනික නිෂ්පාදන සහ මූලික ඖෂධ නිෂ්පාදනය", "විදුලිය, ගෑස්, වාණිජ හා වායු සමීකරණ සැපයීම" සහ "ජලය එකතුකිරීම හා සැපයීම" යන උප අංශ සුළු අනුපාත වලින් වර්ධනය වී ඇත.

කර්මාන්ත උප ආර්ථික කාර්යයන් වන "පතල් හා කැණීම්", "රෙදි හා ඇඟලුම් නිෂ්පාදන", "දැව හා දැව නිෂ්පාදන (ගෘහභාණ්ඩ හැර)", "අඟුරු හා බණිප තෙල් පිරිපහදු නිෂ්පාදන" සහ "අනිකුත් ලෝහ නොවන ඛනිජ නිෂ්පාදන" 2014 දෙවන කාර්තුව හා සසඳන කළ 2015 දෙවන කාර්තුවේ දී පිළිවෙලින් සියයට 5.1 කින්, සියයට 5.9 කින්, සියයට 17.0 කින්, සියයට 32.0 කින් හා සියයට 10.0 කින් පසුබෑමකට ලක්වී ඇත.

රූප සටහන 4

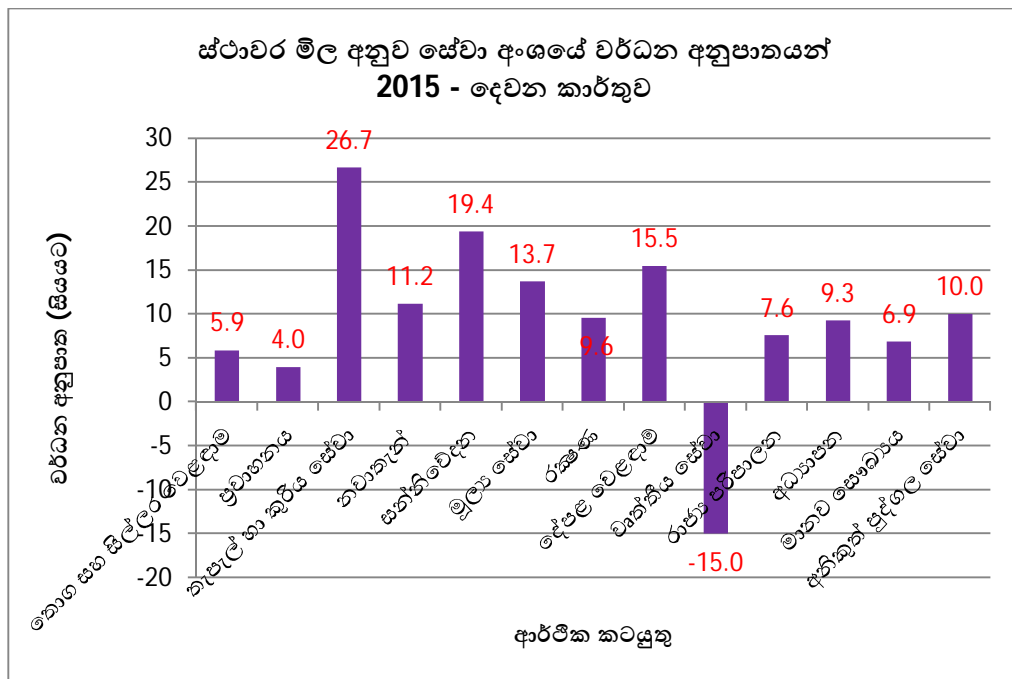


### 1.2.3 සේවා

රූප සටහන 5 ට අනුව 2014 දෙවන කාර්තුව හා සසඳන කළ 2015 දෙවන කාර්තුවේ දී සේවා අංශයේ බොහොමයක් උප ආර්ථික කාර්යයන් වැඩි වර්ධනයක් පෙන්නුම් කර ඇත. ඒ අතරින් “තැපැල් හා කුරිය කටයුතු” උප කාර්යයෙහි ඒකතු කළ අගය ඉහළ වර්ධන අගයක් වාර්තා කරයි. එනම් සියයට 26.7 ක්. ඊට අමතරව “නවාතැන්, ආහාර හා බීම වර්ග සැපයීම”, “මූල්‍ය සේවා කටයුතු සහ මූල්‍ය ආධාරක සේවා”, “දේපල වෙළෙඳාම් කටයුතු, නිවාස අයිතිය ඇතුළත්ව” සහ “ වෙනත් පුද්ගල සේවා කටයුතු” 2015 දෙවන කාර්තුවේදී පිළිවෙලින් සියයට 11.2 ක්, සියයට 13.7 ක්, සියයට 15.5 ක් සහ සියයට 10.0 ක් ලෙස ඉහළ වර්ධනයන් අනුපාතයන් වාර්තා කර ඇත.

ඒමෙන් ම මෙම කාර්තුව තුළ “සන්නිවේදනය”, “රක්ෂණ, ප්‍රතිරක්ෂණ හා විශ්‍රාම අරමුදල්” හා “වෘත්තීය සේවා”, පිළිවෙලින් සියයට 19.4 ක, සියයට 9.6 ක හා සියයට 15.0 ක පසුබෑමක් වාර්තා කර ඇත.

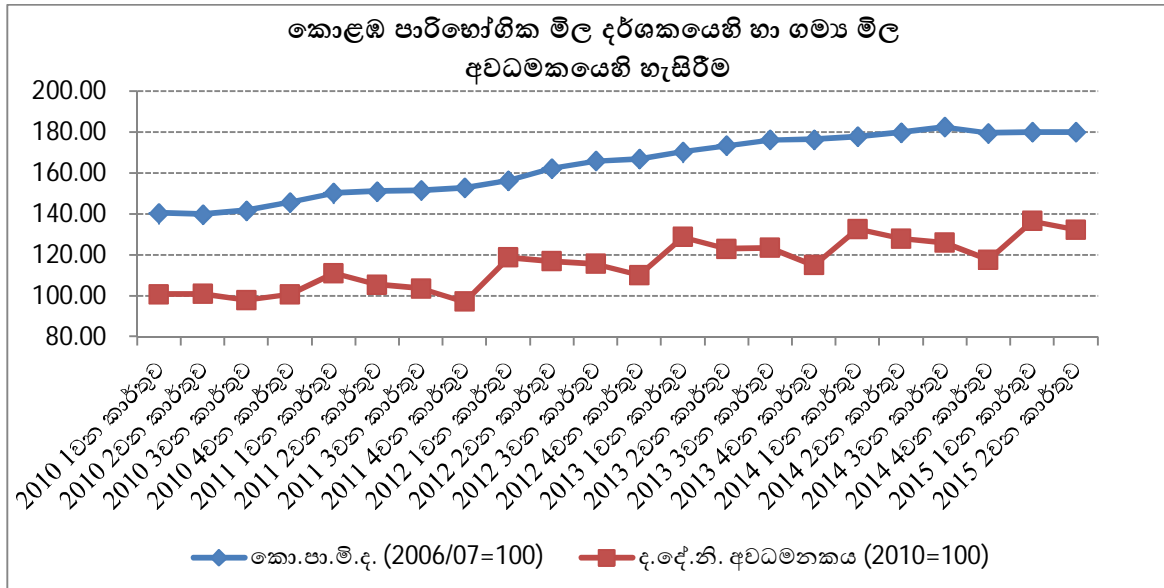
රූප සටහන 5



### 1.2.4. කොළඹ පාරිභෝගික මිල දර්ශකය හා දළ දේශීය නිෂපාදනයේ ගමා මිල අවධමනකය

2010 පළමු කාර්තුවේ සිට 2015 දෙවන කාර්තුව දක්වා වන දළ දේශීය නිෂපාදනයේ ගමා මිල අවධමනකය රූප සටහන 6 හි දැක්වෙන අතර ඉන් කොළඹ පාරිභෝගික මිල දර්ශකයේ හා දළ දේශීය නිෂපාදනයේ වෙනස් වීම් නිරූපනය කෙරේ. 2014 දෙවන කාර්තුව සඳහා 127.96 ක් වූ ගමා මිල අවධමනකය 2015 දෙවන කාර්තුව සඳහා 132.05 ක් ලෙස වර්ධනයක් පෙන්නුම් කරන අතර 2015 දෙවන කාර්තුව සඳහා උද්ධමන අනුපාතය සියයට 3.2 ක් ලෙස වාර්තා විය.

රූප සටහන 6

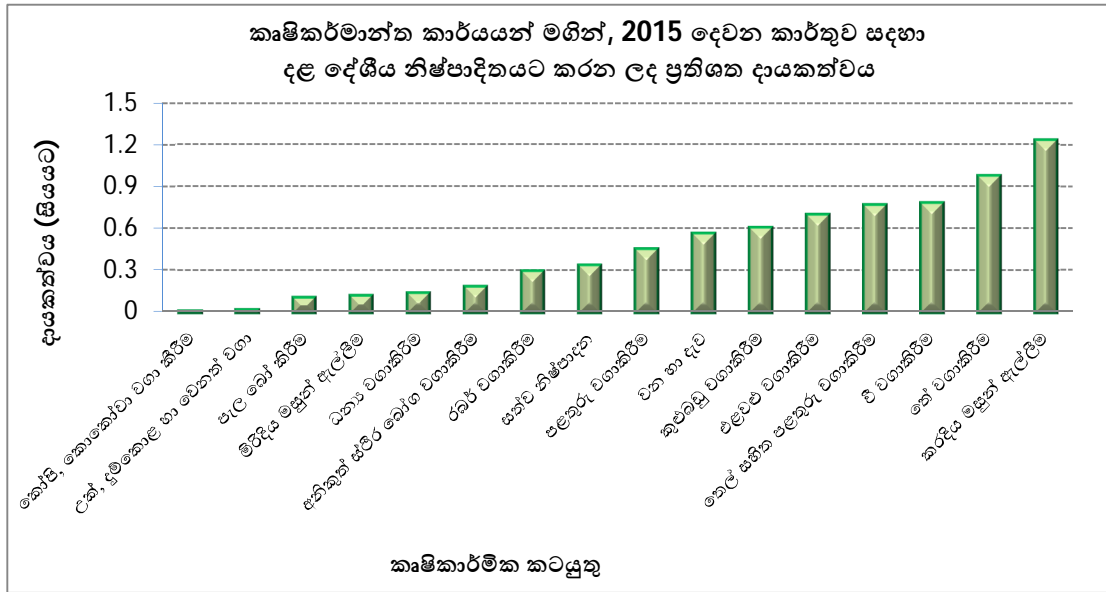


කොළඹ පාරිභෝගික මිල දර්ශකය (2006/2007=100), 2015 දෙවන කාර්තුව සඳහා 179.9 ක් වන අතර එය 2014 දෙවන කාර්තුවේදී 179.8 ක් විය. ඉන් හැගවෙන්නේ උද්ධමන අනුපාතය සියයට 0.07 ක් බවයි.

**1.3 කෘෂිකර්මාන්ත කාර්යයන්**

කෘෂිකර්මාන්ත, වන හා ධීවර අංශය 2014 දෙවන කාර්තුව හා සසඳන කළ 2015 දෙවන කාර්තුවේ දී සියයට 5.0 කින් වර්ධනය වී ඇත. මෙම අංශය, මෙම කාර්තුව තුළ දී මුළු දළ දේශීය නිෂ්පාදිතයට සියයට 7.5 ක දායකත්වයක් සපයා ඇත. එමෙන්ම 2014 වසරේ දෙවන කාර්තුව හා සලකා බැලීමේදී 2015 දෙවන කාර්තුවේ දී තව දුරටත් මුළු දළ දේශීය නිෂ්පාදිතයට සියයට 0.12 කින් මෙම අංශය මගින් සෘණ දායකත්වයක් ලබා දී ඇත. (2015 දෙවන කාර්තුවේ හි කෘෂිකර්ම අංශයේ බොහෝ උප කාර්යයන් ගණනය කිරීම සඳහා පුරෝකථන දත්ත භාවිතා කරන ලදී). ඒ අනුව "කුළු බඩු, සුවඳ වර්ග, ඖෂධ හා අදාළ වගාවන් වගා කිරීම", "එළවළු වගා කිරීම", "තෙල් සහිත පළතුරු වගා කිරීම", "වී වගා කිරීම", "තේ වගා කිරීම" හා " කරදිය මසුන් ඇල්ලීම" යන උප අංශ හයකින් සමන්විත මෙය එක් අංශයකින් සියයට 0.6 කට වඩා වැඩි දායකත්වයක්, මුළු දළ දේශීය නිෂ්පාදිතයට ලබාදී ඇත (රූප සටහන 7). සියයට 1.2 ක ඉහළම දායකත්වය වාර්තා වී ඇත්තේ "කරදිය මසුන් ඇල්ලීම" උප කාර්යය මගින් වේ.

රූප සටහන 7



2014 දෙවන කාර්තුවේ දී සියයට 8.1 ක පසුබැස්මක් වාර්තා කළ “ධනා වගා කිරීම” උප ආර්ථික කාර්යය 2015 දෙවන කාර්තුවේ දී සියයට 24.0 ක වර්ධනයක් වාර්තා කර ඇත. ඒ සඳහා ප්‍රධාන වශයෙන් බඩ ඉරිඟු, මෙතේරි හා තල නිෂ්පාදනයන් හි පිළිවෙලින් සියයට 19.0 ක, සියයට 25.0 ක හා සියයට 10.0 ක වර්ධනය බලපා ඇත.

2015 දෙවන කාර්තුවේ දී වී නිෂ්පාදනයේ සියයට 66.2 ක ඉතා ඉහළ වර්ධනයක් වාර්තා කර ඇති අතර එය 2014 වර්ෂයේ දෙවන කාර්තුවේ දී සියයට 35.9 ක පසු බැස්මක් පෙන්වා ඇත. 2015 යල කන්නය තුළ නෙලා ගත් වී අස්වැන්න මේ දක්වා වාර්තා කළ වාර්තාගත වී අස්වැන්නක් වන අතර එය බුසල් මිලියන 90.9 ක් විය. 2015 යල කන්නය තුළ පැවති හීතකර කාලගුණ තත්ත්වය මේ සඳහා ප්‍රධාන වශයෙන් බලපා ඇත. 2015 වසරේ යල කන්නයේ වී නිෂ්පාදනය සඳහා වැඩිම දායකත්වයක් දක්වන අම්පාර දිස්ත්‍රික්කයේ වී නිෂ්පාදනය සියයට 56.2 කින් ඉහළ ගොස් ඇති අතර පොළොන්නරුව දිස්ත්‍රික්කයෙන් සියයට 78.4 ක වාර්තාගත වී අස්වැන්නක් ලැබී ඇත.

‘එළවළු වගා කිරීම’ උප ආර්ථික කාර්යයෙහි එකතු කළ අගය 2014 දෙවන කාර්තුවට සාපේක්ෂව සියයට 3.9 වර්ධනයක් වාර්තා කර ඇත. සියළුම දිස්ත්‍රික්කවලින් ලැබෙන එළවළු නිෂ්පාදනය සමස්තයක් ලෙස ගත් කළ 2014 දෙවන කාර්තුවට සාපේක්ෂව සියයට 2.2 ක වර්ධනයක් පෙන්වා ඇත.

මෙම කාර්තුව තුළ “පළතුරු වගා කිරීම” උප ආර්ථික කාර්යය සියයට 3.8 ක සුළු වර්ධනයක් පෙන්වා ඇති අතර, එය 2014 දෙවන කාර්තුවේ සියයට 17.8 කින් වර්ධනය වී ඇත.



පොල්, තැඹිලි සහ ඔයිල් පාම් යන වගාවන් ඇතුළත් වන “තෙල් සහිත පළතුරු වගා කිරීම” යන කෘෂිකාර්මික උප ආර්ථික කාර්යය, 2015 දෙවන කාර්තුව සඳහා ස්ථාවර මිල යටතේ දළ දේශීය නිෂ්පාදනයට එකතු කළ අගය රු. මිලියන 16,000 කි. මෙය 2014 දෙවන කාර්තුව හා සැසඳීමේ දී සියයට 4.3 කවරධනයකි. මෙම කාල පරාසය තුළදී පොල් නිෂ්පාදනය, ගෙඩි මිලියන 50 කින් හා පොල් ගෙඩියක මිල රු. 5.00 කින් ලෙස ඉහළ ගොස් ඇත. මෙමපොල් නිෂ්පාදනයේ ඉහළ වර්ධනය කෙරෙහි පොල් වගා කරන ප්‍රදේශ වල පැවතුණු හිතකර කාලගුණ තත්වය ප්‍රධාන වශයෙන් බලපා ඇති බව වාරතා වී ඇත.

2014 දෙවන කාර්තුවට සාපේක්ෂව ‘තේ වගා කිරීම’ නිෂ්පාදන උප අංශය 2015 දෙවන කාර්තුව තුළ සියයට 7.2 ක පසුබෑමක් වාර්තා කර ඇත. 2014 මැයි මාසයේ තේ නිෂ්පාදනය වාර්තා ගත ඉහළ අගයක් ලබා ඇති අතර මෙම කාර්තුව තුළ තේ වගාව කෙරෙහි හිතකර කාලගුණ තත්වයක් පැවතියද තේ නිෂ්පාදනයේ විශේෂ අඩු හෝ වැඩිවීමක් සිදු වී නැත. 2014 දෙවන කාර්තුවට සාපේක්ෂව 2015 දෙවන කාර්තුවේ දී තේ අපනයනය මෙට්‍රික් ටොන් 82,199 සිට මෙට්‍රික් ටොන් 78,334.5 දක්වා සියයට 4.7 කින් අඩු වී ඇත. කොළඹ තේ වෙළඳ පොළේ තේ කිලෝ ග්‍රෑම් එකක් සඳහා සාමාන්‍ය මිල රු. 469.06 සිට රු. 400.93 දක්වා සියයට 14.5 ක පසුබෑමක් වාර්තා කර ඇත.

2014 වර්ෂයේ දෙවන කාර්තුවට සාපේක්ෂව “කෝපි හා කොකෝවා වෙනත් පානීය බෝග වගා කිරීම” උප කාර්යය සියයට 36.1 ක ඉහළ වර්ධනයක් වාර්තා කර ඇත.

“රබර් වගා කිරීම” කාර්යයෙහි එකතු කළ අගය 2014 දෙවන කාර්තුවේ දී සියයට 3.8 ක පසුබෑමක් වාර්තා වී ඇති අතර මෙම වසරේ දෙවන කාර්තුවේ දී තව දුරටත් සියයට 24.0 ක අඩුවීමක් වාර්තා කර ඇත. ලෝක වෙළඳ පොළේ ශ්‍රී ලංකා රබර් කිලෝ ග්‍රෑම් එකක් සඳහා ගෙවන මිල අඩුවීම නිසාත් රබර් කිරි කැපීම සඳහා කම්කරු කුලිය වැඩි වීම නිසාත් රබර් කිරි කැපීම අඩු වී ඇති බව රබර් සංවර්ධන දෙපාර්තමේන්තුවේ වාර්තා මගින් දක්වා ඇත. සකස් කළ රබර් කිලෝ ග්‍රෑම් එකක් සඳහා සාමාන්‍ය මිල 2014 දෙවන කාර්තුවට සාපේක්ෂව 2015 දෙවන කාර්තුවේ රු. 270.66 සිට රු. 233.77 දක්වා සියයට 13.6 කින් පහළ ගොස් ඇත.

“සත්ව නිෂ්පාදන” කාර්යයන් ප්‍රධාන වශයෙන් කිරි නිෂ්පාදනය, බිත්තර නිෂ්පාදනය හා මස් පිණිස මරණ ලද සතුන්ගේ වටිනාකම යන උප කාර්යයන් ගෙන් සමන්විත වේ. මෙමගින් 2010 ස්ථාවර මිල යටතේ 2015 දෙවන කාර්තුව සඳහා එකතු කළ අගය 2014 දෙවන කාර්තුව සඳහා වාර්තා කළ අගයට බොහෝ දුරට සමාන වේ. එබැවින් මෙම අදාළ කාලය තුළ සත්ව නිෂ්පාදන උප කාර්යය සඳහා කිසිදු වර්ධනයක් වාර්තා නොවේ. මෙම කෘෂිකාර්මික කාර්යය 2015 දෙවන කාර්තුව තුළ මුළු දළ දේශීය නිෂ්පාදනයට කෙරෙන ලද දායකත්වය සියයට 0.3 කි.

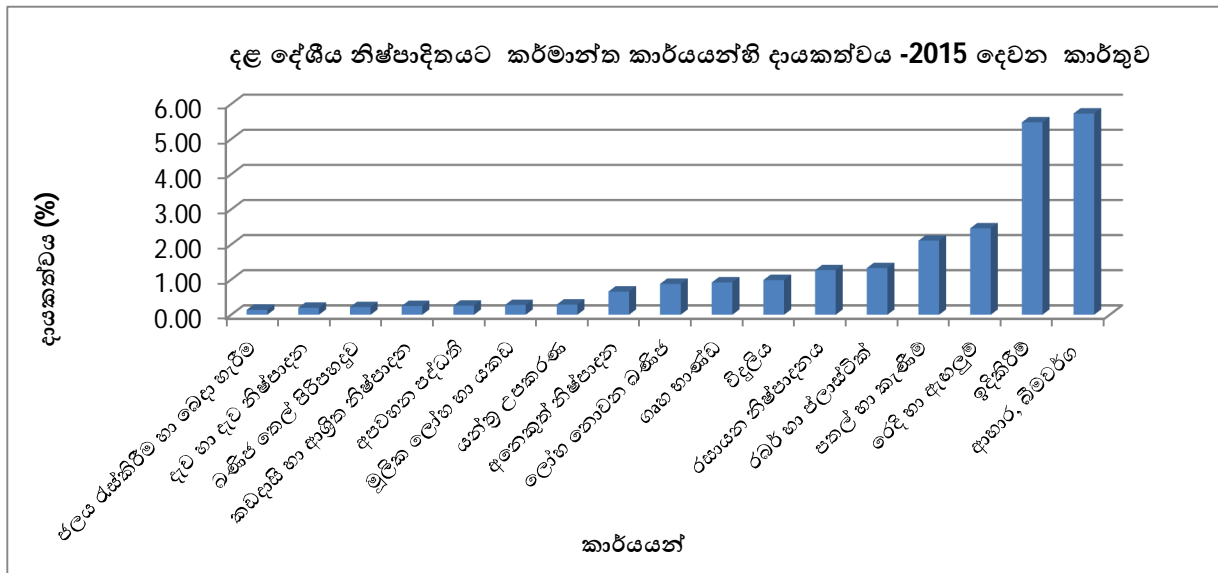
“වන වගාව හා දැව කැපීම” යන කාර්යය 2015 දෙවන කාර්තුවේ මූර්ත දළ දේශීය නිෂ්පාදනය සඳහා එකතු කළ අගය රු. 11,569 කි. මෙම කාර්යයට අදාළ ප්‍රධාන උප කාර්යයක් වන දැව කොටන් කිරීම මෙම කාර්තුව තුළ සියයට 4.8 ක වර්ධනයක් පෙන්වයි. රාජ්‍ය දැව සංස්ථා දත්ත වලට අනුව 2014 දෙවන කාර්තුවට සාපේක්ෂව දැව නිෂ්පාදනය සියයට 5.8 ක පසුබැස්මක් පෙන්වුම් කළ ද නිෂ්පාදිත මිල ගණන් සියයට 6.4 කින් ඉහළ යාම නිසා ඉහත වර්ධනය අත්පත් කරගෙන ඇත. මේ අනුව “වන වගාව හා දැව කැපීම” යන කාර්යය සමස්ථයක් ලෙස 2014 දෙවන කාර්තුව හා සසඳන කළ 2015 දෙවන කාර්තුවේ දී සියයට 1.6 ක වර්ධනයක් සහ මූර්ත දළ දේශීය නිෂ්පාදනයට සියයට 0.6 ක දායකත්වයක් ලබා දෙයි.

2014 දෙවන කාර්තුවට සාපේක්ෂව 2015 දෙවන කාර්තුවේ දී “කරදිය මසුන් ඇල්ලීම හා ජල ජීවී වගාව” උප ආර්ථික කාර්යය සියයට 7.5 ක වර්ධනයක් වාර්තා කර ඇති අතර “මිරිදිය මසුන් ඇල්ලීම හා ජල ජීවී වගාව” උප ආර්ථික කාර්යය 2014 දෙවන කාර්තුවට සාපේක්ෂව 2015 දෙවන කාර්තුවේ දී සියයට 21.9 ක පසුබැස්මක් වාර්තා කර ඇත. ධීවර අමාත්‍යාංශ වාර්තා වලට අනුව 2014 අවසාන මාස කීපය තුළ වර්ෂාව අඩුවීම හේතුවෙන් හම්බන්තොට, අනුරාධපුර, පොළොන්නරුව වැනි දිස්ත්‍රික්ක තුළ ජලාශයන් හි ජල මට්ටම බෙහෙවින් අඩුවීම නිසා මිරිදිය ජලාශවල මත්ස්‍ය ඇඟිල්ලන් තැන්පත් කිරීම අඩු වීම මෙම කාර්තුව තුළ මිරිදිය මත්ස්‍යය නිෂ්පාදනය අඩුවීමට ප්‍රධාන හේතුව ලෙස දක්වා ඇත.

#### 1.4 කර්මාන්ත අංශය

මුළු දළ දේශීය නිෂ්පාදනයට සියයට 23.5 කට ආසන්න දායකත්වයක් සපයන “කර්මාන්ත කාර්යයන්” 2015 දෙවන කාර්තුව සඳහා සියයට 2.0 ක වර්ධනයක් වාර්තා කර ඇත. රූප සටහන 8 මගින් එය දක්වා ඇත.

රූප සටහන 8



2014 දෙවන කාර්තුවේ දී සියයට 0.8 ක පසුබෑමක් ලබා තිබූ “පහල් හා කැණීම්” උප කාර්යයන් 2015 දෙවන කාර්තුවේ දී ද සියයට 5.1 ක පසුබෑමක් පෙන්වා ඇත. ඉදිකිරීම් කර්මාන්තය සඳහා යොදා ගන්නා අමුද්‍රව්‍ය වන කළුගල්, වැලි, හුණු ආදී ද්‍රව්‍ය වල සුළු වර්ධනයක් දක්නට ලැබූන ද වටිනා මැණික් වර්ග අපනයන ප්‍රමාණය සහ අපනයන වටිනාකම පිළිවෙලින් සියයට 5.0 කින් හා 26.4 කින් මෙම කාර්තුව තුළදී අඩු වී ඇත.

මෙම අංශයේ ප්‍රධාන උප අංශයක් වන “ආහාර ද්‍රව්‍ය, බීම වර්ග සහ දුම්කොළ” ආශ්‍රිත නිෂ්පාදන අංශය 2014 දෙවන කාර්තුවේ සියයට 0.7 ක පසුබෑමක් පෙන්වූ අතර, 2015 දෙවන කාර්තුවේ දී සියයට 1.5 ක වර්ධනයක් ලබා ඇත. මෙම අංශයේ නිමැවුම් වටිනාකම 2014 දෙවන කාර්තුවට සාපේක්ෂව සියයට 7.0 ක ඉහළ යාමක් දක්නට ඇත. ශ්‍රී ලංකා මහා බැංකුවේ වෙළඳ දර්ශක අනුව ද මෙම අංශයේ අපනයන ප්‍රමාණය සියයට 7.7ක ඉහළ යාමක් මෙම කාර්තුවේ දක්නට ඇත.

“රෙදිපිළි, ඇඟළුම් හා සම්භාණ්ඩ නිෂ්පාදන” උප කාර්යයන් 2014 අදාළ කාර්තුව හා සසඳන කළ 2015 දෙවන කාර්තුවේ දී සියයට 5.9 ක පසුබෑමක් පෙන්වා ඇත. මෙම අංශයේ නිමැවුම් වටිනාකම සියයට 3.4 කින් පහත යාම මීට හේතු වී ඇත. ඇඟලුම් අංශයේ අපනයන ප්‍රමාණය සියයට 1.9 ක් ඉහළ ගොස් ඇතත් රෙදිපිළි අපනයන ප්‍රමාණය සියයට 10.3 කින් ද සම් හා සම්භාණ්ඩ නිෂ්පාදන අපනයන ප්‍රමාණය සියයට 8.8 කින් ද මෙම කාර්තුවේ දී අඩුවී ඇත.

“දැව හා දැව නිෂ්පාදන හා ලියෙන් කරන ලද නිෂ්පාදන (ගෘහ භාණ්ඩ හැර)” උප අංශය ද 2014 දෙවන කාර්තුවට සාපේක්ෂව 2015 දෙවන කාර්තුවේ දී සියයට 17.0 ක පසුබෑමක් වාර්තා කරයි. මෙම අංශයේ

නිමැවුම් වටිනාකම ද 2014 දෙවන කාර්තුවට සාපේක්ෂව මෙම කාර්තුවේ දී සියයට 16.1 කින් පහළ ගොස් ඇත.

“කඩදාසි සහ කඩදාසි ද්‍රව්‍ය නිෂ්පාදනය, මුද්‍රණය සහ පටිගත කරන ලද මාධ්‍ය නිෂ්පාදන” උප කාර්යයන් 2014 දෙවන කාර්තුවේදී සියයට 8.4 ක පසු බැමක් පෙන්නුම් කළ අතර 2015 දෙවන කාර්තුවේ දී එතැන් සිට සියයට 5.8 ක වර්ධනයක් ලබා ඇත. මෙම අංශයේ නිමැවුම් වටිනාකම සියයට 6.3 කින් ඉහළ ගොස් ඇත.

2014 දෙවන කාර්තුවේ දී සියයට 8.8 ක වර්ධනයක් ලබා තිබූ “අඟුරු නිෂ්පාදනය සහ බණිප තෙල් ද්‍රව්‍ය පිරිපහදු නිෂ්පාදන” උප කාර්යයන්, 2015 දෙවන කාර්තුවේ දී සියයට 32.0 ක පසුබැමක් වාර්තා කර ඇත.

“මූලික ලෝහ වර්ග නිෂ්පාදනය සහ පිරිසකසන ලද ලෝහ නිෂ්පාදනය (යන්ත්‍ර සූත්‍ර සහ උපකරණ හැර)” උප කාර්යයන් 2015 දෙවන කාර්තුවේ දී සියයට 22.8 ක වර්ධනයක් ලබා ඇති අතර 2014 දෙවන කාර්තුවේ දී එය වාර්තා කර ඇත්තේ සියයට 2.5 ක වර්ධනයකි. 2014 දෙවන කාර්තුවට සාපේක්ෂව 2015 දෙවන කාර්තුවේ දී මූලික ලෝහ වර්ග සහ පිරිසකසන ලද ලෝහ නිෂ්පාදන නිමැවුම් වටිනාකම පිළිවෙලින් සියයට 12.3 කින් හා සියයට 22.2 කින් ඉහළ ගොස් ඇත.

“යන්ත්‍ර සූත්‍ර හා උපකරණ ආදිය නිෂ්පාදන” උප කාර්යයන් 2014 දෙවන කාර්තුවේ දී සියයට 7.9 ක පසුබැමක් පෙන්නුම් කළ ද මෙම කාර්තුවේ දී සියයට 12.5 ක වර්ධනයක් ලබා ඇත. මෙම අංශය අයත් “විදුලි උපකරණ නිෂ්පාදනය”, “යන්ත්‍ර සූත්‍ර හා උපකරණ නිෂ්පාදනය” සහ “මෝටර් රථ හා ට්‍රේලර් නිෂ්පාදනය” යන උප කාර්යයන් වල නිමැවුම් වටිනාකම 2015 දෙවන කාර්තුවේ දී පිළිවෙලින් සියයට 19.2, සියයට 34.6 සහ 21.3 කින් ඉහළ ගොස් ඇත.

“විදුලිය නිෂ්පාදන කර්මාන්තයෙහි මූර්ත එකතු කළ අගය 2015 වර්ෂයේ දෙවන කාර්තුවේ දී සියයට 3.3 කින් ඉහළ ගොස් ඇත. මෙයට පෙර වර්ෂයේ දෙවන කාර්තුවේ දී සියයට 1.4 කින් ඉහළ ගොස් තිබුණි. අදාළ කාලපරිච්ඡේදය තුළ මුළු විදුලි බල ජනනය 3104 සිට 3258 දක්වා සියයට 5.0 කින් ඉහළ යාමක් වාර්තා විය. සමස්ත විදුලිබලය ජනනය කරන ලද ඒකක ප්‍රමාණයෙන් ජල විදුලිබල ජනනය සහ තාප විදුලිබල ජනනය අතර අනුපාතය 48:52 ලෙස සටහන් විය. එය 2014 වර්ෂයේ අදාළ කාර්තුවේ දී පිළිවෙලින් 24:76 ලෙස වාර්තා වී තිබුණි. 2015 වර්ෂයේ දෙවන කාර්තුවේදී විදුලි බලය විකුණුම් ආදායමෙහි සියයට 1.9 ක පහළ යාමක් වාර්තා වී ඇත.

2015 වර්ෂයේ දෙවන කාර්තුවේදී “ජලය එක්රැස් කිරීම, පිරිසිදු කිරීම සහ බෙදා හැරීම” යන ආර්ථික කටයුත්ත මූර්ත ලෙස සියයට 3.2 කින් වර්ධනය වී ඇත. ජලය සැපයුම් ප්‍රමාණය 2014 වර්ෂයේ දෙවැනි

කාර්තුවේ පැවති සන මීටර දහස් 145,132 සිට 150,314 දක්වා සියයට 1.5 කින් ඉහළ ගොස් ඇත. අලෙවි ආදායම සියයට 0.4 කින් ඉහළ ගොස් ඇත.

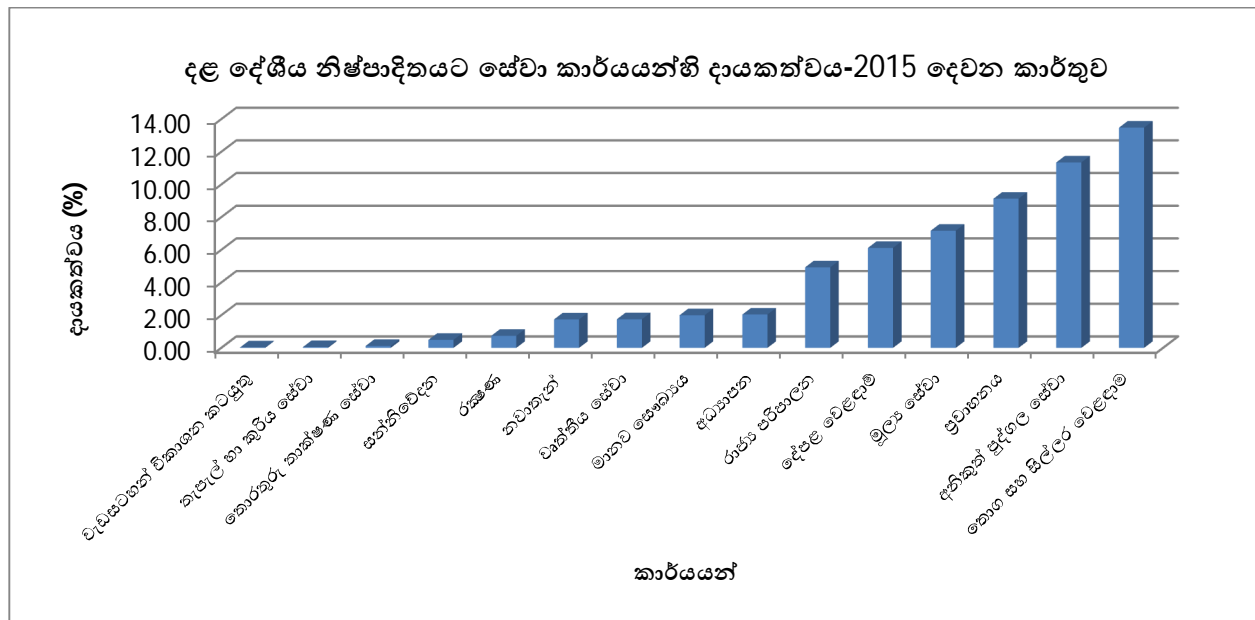
ජාතික ගිණුම් නව ඇස්තමේන්තු ක්‍රමවේදය යටතේ ඉදිකිරීම් කර්මාන්තයේ නිමැවුම ඇස්තමේන්තු වන්නේ ජනලේඛන හා සංඛ්‍යාලේඛන දෙපාර්තමේන්තුවේ ඉදිකිරීම් කර්මාන්ත සමීක්ෂණ දත්ත සහ යෙදවුම් ද්‍රව්‍ය සැපයුම අනුවය. මෙහිදී ව්‍යාපාරික අංශය (මූල්‍ය නොවන සංස්ථාවන්) රජය සහ ගෘහ ඒකකයන් යන අංශයන් ත්‍රිත්වයේම නිමැවුම එකවර ඇස්තමේන්තු කෙරේ. 2014 දෙවන කාර්තුවට සාපේක්ෂව 2015 වර්ෂයේ දෙවන කාර්තුවේ දී ඉදිකිරීම් කර්මාන්තය සියයට 6.4 ක වර්ධනයක් වාර්තා කරයි.

ඉදිකිරීම් සඳහා භාවිතා වන ප්‍රධාන අමුද්‍රව්‍ය අයිතමයන් පරිභෝජනයේ සියයට 4.5 ක ඉහළ යාමක් වාර්තා වන අතර ඉන් ප්‍රධානතම යෙදවුම් ද්‍රව්‍යයක් වන සිමෙන්ති සැපයුම සියයට 13.2 කින් ඉහළ ගොස් ඇත. ආනයනික සිමෙන්ති සැපයුම සියයට 4.7 කින්ද, දේශීය සිමෙන්ති නිෂ්පාදනය සියයට 31.1 කින්ද 2015 දෙවැනි කාර්තුවේ දී වැඩිවී ඇත. යෙදවුම් ද්‍රව්‍යයන්හි වර්ධනයට සාපේක්ෂව ඉදිකිරීම් කර්මාන්තයේ මෙම කාර්තුවේ වර්ධනය සියයට 6.4 ක් ලෙස වාර්තා වේ.

### 1.5 සේවා අංශය

මුළු දළ දේශීය නිෂ්පාදිතය සඳහා සියයට 61.2 ඉහළම දායකත්වයක් සපයන “සේවා” අංශය 2015 දෙවන කාර්තුව සඳහා සියයට 7.9 ක ඉහළ වර්ධනයක් වාර්තා කර ඇත.

රූප සටහන 9



2015 දෙවන කාර්තුව සඳහා දළ දේශීය නිෂ්පාදිතයට සියයට 13.5 ක දායකත්වයක් සපයන “තොග සහ සිල්ලර වෙළඳාම” 2014 දෙවන කාර්තුවේ සියයට 19.3 ක ඉහළ වර්ධනයට සාපේක්ෂව, සියයට 5.9 ක වර්ධනයක් වාර්තා කරයි. තොග සහ සිල්ලර වෙළඳාම් අංශයෙහි එකතු කළ අගය කෙරෙහි මුළු ආනයන හා මුළු දේශීය නිෂ්පාදන වල වෙනස්වීම් බලපා ඇත. එම නිසා මෙම ආර්ථික කටයුත්තෙහි වර්ධන අනුපාතය ආනයන, කෘෂිකාර්මික නිෂ්පාදන සහ කාර්මික නිෂ්පාදන යන විචල්‍යයන් ත්‍රිත්වයෙහි වෙනස්වීම් මත පදනම් වේ.

ශ්‍රී ලංකා මහ බැංකුවේ ගෙවුම් ශේෂ සංඛ්‍යාලේඛන වලට අනුව පෙර වර්ෂයේ දෙවන කාර්තුවේ සිට මෙම වර්ෂයේ දෙවන කාර්තුව දක්වා මුළු ආනයන වියදම රු. මිලියන 552,744 සිට රු. මිලියන 628,424 කින් ඉහළ ගොස්, සියයට 13.7 ක ඉහළ වර්ධනයක් වාර්තා කර ඇත. ඊට අමතරව කෘෂිකර්මාන්ත, වන හා ධීවර අංශයෙහි මුළු නිමැවුම් වටිනාකම පෙර වර්ෂයේ දෙවන කාර්තුව හා සසඳන කළ මෙම වර්ෂයේ දෙවන කාර්තුවේදී සියයට 6.3 කින් ඉහළ ගොස් ඇත. කර්මාන්ත අංශයේ ආර්ථික කටයුතු වල නිමැවුම් වටිනාකම, 2015 දෙවන කාර්තුව සඳහා රු. මිලියන 1,098.503 සිට රු. මිලියන 1,106.238 දක්වා සියයට 0.7 කින් ඉහළ ගොස් ඇත. තොග හා සිල්ලර වෙළෙඳාම් අංශයේ ආර්ථික කටයුතු සඳහා ගෙවිය යුතු බදු වල මුළු එකතු කළ අගය මෙම කාර්තුවේ දී සියයට 3.2 ක වර්ධනයක් ලබා ඇත.

භාණ්ඩ හා සේවා ගොඩබිම් ප්‍රවාහනය, මුහුදු මාර්ග වල ප්‍රවාහනය සහ ගුවන් සේවාවන් මෙම අංශයේ උප අංශයන් ය. ගුවන් සේවා වාර්තා අනුව, මෙම කාර්තුවේ ආදායම සියයට 12.35 කින් ඉහළ ගොස් ඇත. මේ අනුව දෙවන කාර්තුවේ දී මුහුදු මාර්ග ප්‍රවාහන සේවාවන් සියයට 103.39 ක වර්ධනයක් ද, ගබඩා සහ වෙනත් ආධාරක සේවාවන්ගේ සියයට 10.8 ක වර්ධනයක් ද, ගොඩබිම් ප්‍රවාහන සේවාවන් සියයට 4.0 ක වර්ධනයක් ද වාර්තා කර ඇත. පසුගිය වසරේ දෙවන කාර්තුවට සාපේක්ෂව මෙම කාර්තුවේ දිවයිනේ මුළු වාහන ලියාපදිංචි කිරීමේ වර්ධනය සියයට 17.0 ක් වුවත්, මෝටර් රථ, වෑන් රථ, ලොරි, ත්‍රීරෝද රථ, බස් රථ සහ ඉඩම් වාහන ලියාපදිංචියෙහි වර්ධනය පිළිවෙලින් සියයට 184.0, 368.8, 99.0, 78.0, 42.0 සහ 75.0 ක් විය. එමෙන් ම දුම්රිය දෙපාර්තමේන්තුවේ ආදායම සියයට 21.0 කින් වර්ධනය වී ඇති අතර ඒ සඳහා දරා ඇති පිරිවැය සියයට 44.6 කින් අඩුවී ඇත. ශ්‍රී ලංකා ගමනාගමන මණ්ඩලයෙහි ආදායම සියයට 13.5 කින් වර්ධනය වී ඇති අතර එම ප්‍රවාහන සේවාවෙහි මගී කිලෝ මීටර් සංඛ්‍යාවෙහි සියයට 22.7 ක වර්ධනයක් වාර්තා කරයි.

තැපැල් දෙපාර්තමේන්තුවේ දත්ත වාර්තා අනුව, 2015 දෙවන කාර්තුවේ හි ආදායම රුපියල් මිලියන 1633.7 ක් වී ඇති අතර එය 2014 දෙවන කාර්තුවට සාපේක්ෂව සියයට 77.0 ක වර්ධනය කී. තැපැල් හා කුරියර් සේවා උප කාර්යය 2015 දෙවන කාර්තුව සඳහා සියයට 26.7 ක ඉහළ වර්ධනයක් වාර්තා කරයි. 2015 දෙවන කාර්තුව වන විට තැපැල් දෙපාර්තමේන්තුවේ සේවක සංඛ්‍යාව ආදේශක සේවක සංඛ්‍යාව ද ඇතුළුව 24,704 කී. එය පසුගිය වර්ෂයට සාපේක්ෂව සියයට 24.9 ක වර්ධනය කී.

පෙර වර්ෂයේ දෙවන කාර්තුව හා සසඳා බලන විට, මෙම කාර්තුවේ දී “නවාතැන්, ආහාර හා බීම වර්ග සැපයීම” යන උප අංශය සියයට 11.2 ක ඉහළ වර්ධන අනුපාතයක් වාර්තා කරයි. එය 2014 දෙවන කාර්තුව සඳහා වාර්තා කර ඇත්තේ සියයට 3.2 ක වර්ධනය කි. මෙම ආර්ථික කටයුත්ත සඳහා ගෙවිය යුතු බදු වල මුළු එකතුව අගය 2015 දෙවන කාර්තුව සඳහා සියයට 40.3 ක සීඝ්‍ර වර්ධනයක් වාර්තා කරයි. ඊට අමතරව 2014 දෙවන කාර්තුව හා සසඳන විට හෝටල් කාමර භාවිතය හා සංචාරක පැමිණීම මෙම කාර්තුවේ දී පිළිවෙලින් සියයට 3.2 කින් හා සියයට 14.8 කින් වැඩිවී ඇත.

“වැඩසටහන් සකස් කිරීම සහ විකාශන කාර්යයන් හා ශබ්ද පටිගත කිරීම හා වීඩියෝ නිෂ්පාදනය” යන කාර්යයේ හි සියයට 3.0 ක සුළු වර්ධනයක් 2015 දෙවන කාර්තුවේ දී වාර්තා විය. බොහොමයක් රූපවාහිනි සහ ගුවන් විදුලි විකාශන සේවා සමාගම් වල ආදායම 2015 දෙවන කාර්තුවේ දී වර්ධනයක් පෙන්වා ඇත.

සන්නිවේදන සේවාවන් හි මූර්ත එකතුව අගය 2015 දෙවන කාර්තුවේ දී සියයට 19.4 කින් ඉහළ ගොස් ඇත. විදුලි සංදේශ සේවාවන් අතර සමස්ත නිමැවුමට ඉහළම දායකත්වය ලබා දී ඇත්තේ ශ්‍රී ලංකා ටෙලිකොම්, ඩයලොග් සහ මොබිටෙල් යන සමාගම්ය.

“පරිගනක වැඩසටහන් සම්පාදනය පිළිබඳ උපදේශනය හා සම්බන්ධ කාර්යයන්” යන උප අංශය 2014 දෙවන කාර්තුවේ දී සියයට 10.8 ක වර්ධනයක් වාර්තා කළ ද, 2015 දෙවන කාර්තුවේ දී සියයට 2.6 ක අඩු වීමක් පෙන්වයි.

මූල්‍ය සේවා සැපයීම 2015 වර්ෂයේ දෙවන කාර්තුවේ දී මූර්ත ලෙස සියයට 13.7 කින් වර්ධනය වී ඇත. පෙර වර්ෂයේ අදාළ කාර්තුවේ දී එම කටයුත්ත සියයට 15.9 කින් වර්ධනය වී තිබුණි. අදාළ කාර්තුවේ දී බලපත්‍රලාභී වාණිජ බැංකු සහ බලපත්‍ර විශේෂිත බැංකු වල “සේවක ගෙවීම්” සහ බදු ගෙවීම් පෙර ලාභය පිළිවෙලින් 17.4 කින් සහ 21.3 කින් ඉහළ යන ලදී. මූල්‍ය සේවාව අදාළ කාලපරිච්ඡේදයේ දී කොතරම් භාවිතා වූයේදැයි දක්වන “ණය අත්තිකාරම් වටිනාකම” සහ “මුළු තැන්පතු වටිනාකම” පිළිවෙලින් සියයට 29.9 කින් සහ 13.1 කින් ඉහළ යන ලදී. 2015 වර්ෂයේ දෙවැනි කාර්තුවේදී භාවිත සාමාන්‍ය ණය පොලී අනුපාතිකය සහ හරිත සාමාන්‍ය තැන්පතු පොලී අනුපාතිකය පිළිවෙලින් සියයට 11.3 ක් සහ සියයට 6.0 ක් ලෙස සටහන් විය. 2014 වර්ෂයේ අදාළ කාර්තුවේ දී එම දර්ශක 13.0 ක් හා සියයට 7.4 ක් ලෙස සටහන් වී ඇත.

රක්ෂණ සේවා සැපයීම සහ විශ්‍රාම වැටුප් අරමුදල් කළමනාකරණය කිරීමේ කටයුතු වල මූර්ත එකතුව අගය 2015 වර්ෂයේ දෙවන කාර්තුවේ දී සියයට 9.6 ක වර්ධනයක් වාර්තා කර ඇත. එය 2014 වර්ෂයේ දෙවැනි කාර්තුවේ දී ද සියයට 0.6 ක පසුබැස්මක් ලෙස වාර්තා විය. අදාළ කාර්තුවේ දී රක්ෂණ සමාගම් වල සේවක ගෙවීම් මෙන්ම බදු පෙර ලාභයෙහි ද පසුබැස්මක් වාර්තා වී ඇත. මෙම සේවාව කොතරම්

භාවිත වූයේදැයි නිරූපනය කරන රක්ෂණ වාරික වටිනාකම සහ ගෙවන ලද වන්දි මුදල් හි එකතුව අදාළ කාර්තුවේ දී සියයට 12.8කින් කින් ඉහළ ගොස් ඇත.

දේපල වෙළඳාම් ආර්ථික කටයුත්ත යන්න මුළු දළ දේශීය නිෂපාදිතයට සියයට 6.1 ක දායකත්වයක් සපයන, සේවා අංශයෙහි එක් ප්‍රධාන ආර්ථික කටයුත්තකි. මෙය, දේපල වෙළඳාම් අංශය හා නිවාස අයිතිය යන සංරචක දෙකකින් යුක්ත වේ. වාර්ෂික දත්ත යොදා ගනිමින් "බෙන්චමාර්ක් ක්‍රමය " යටතේ කාර්තු ගත ඇස්තමේන්තු සකස් කිරීම සිදු කරන ලදී.

නිවාස අයිතිය හා දේපල වෙළඳාම් 2015 දෙවන කාර්තුව සඳහා මූර්ත දළ දේශීය නිෂපාදිතයට සියයට 6.1 ක දායකත්වයක් ලබා දෙන ප්‍රාග් කාර්යයක් වේ. අන්තර් ජාතික මූල්‍ය අරමුදල මගින් හඳුන්වාදෙන ලැබූ "බෙන්චමාර්ක් ක්‍රමය" යන ක්‍රමවේදය මගින් මේ සඳහා කාර්තුමය ඇස්තමේන්තු සකස් කෙරේ. ඒ අනුව නිවාස අයිතිය හා දේපල වෙළඳාම් කාර්යයන් පිළිවෙලින් 19.8කින් සහ 11.5කින් 2014 දෙවන කාර්තුව සාපේක්ෂව මෙම කාර්තුවේ දී 15.5කින් වර්ධනය වී ඇත. මූර්ත දළ දේශීය නිෂපාදිතයට දායක වූ එකතු කළ අගය රුපියල් මිලියන 126,411 කි.

'වෘත්තීය සේවා' උප අංශය ගණනය කිරීම් කොටස් 8 ක සංයෝජනයකි. මෙය ප්‍රධාන වශයෙන් " නීති හා ගිණුම් කාර්යයන්", "ගෘහනිර්මාණ හා ඉංජිනේරු කාර්යයන්", " විද්‍යාත්මක පර්යේෂණ සහ සංවර්ධන කාර්යයන්", ප්‍රවාරණ හා අලෙවි පර්යේෂණ, වෙනත් වෘත්තීය, විද්‍යාත්මක හා තාක්ෂණ කාර්යයන් සහ ප්‍රකාශණ කාර්යයන්", "පශු වෛද්‍ය කාර්යයන්". "කුලී හා බදු කාර්යයන්", "රැකියා, රැකියා නියෝජිත ආයතන, ආරක්ෂක හා විමර්ශන කාර්යයන්" සහ "ගොඩනැගීම් හා උද්‍යාන සැකසීම සම්බන්ධ සේවා සැපයීම් කාර්යයන්" වලින් සමන්විත වේ. එම කාර්යයන් සඳහා නිමවූම් අගය ගණනය කරනු ලබන්නේ දේශීය ආදායම් දෙපාර්තමේන්තුව මගින් නිකුත් කරන (vat ) දත්ත පදනම් කරගෙන වේ. මෙම මුළු වැට් නිමැවුමේ අගය සහ ගෙවිය යුතු වැට් අගය පෙර වසරේ මෙම කාර්තුව හා සසඳන කළ පිළිවෙලින් සියයට 4.7 ක් සහ 15.4 ක් ලෙස මෙම කාර්තුව සඳහා අඩුවී ඇත. එහි ප්‍රතිඵලයක් ලෙස " වෘත්තීය සේවා" සඳහා එකතු කළ අගයෙහි මුර්ථ වටිනාකම සෘණ වර්ධන අනුපාතයක් වාර්තා කරන රතර එය මෙම කාර්තුව සඳහා සියයට 15.0කි.



රාජ්‍ය පරිපාලනය සහ ජාතික ආරක්ෂාව යන උප අංශය යටතට අධ්‍යාපන, සෞඛ්‍ය සේවා, සමාජ සුබසාදනය යන කාර්යයන් ඇතුළත් වන අතර ඒවා 2015 දෙවන කාර්තුව සඳහා පිළිවෙලින් සියයට 7.6 ක්, 9.3ක් සහ 6.9 ක් ලෙස වාර්තා වේ. 2014 දෙවන කාර්තුව හා සැසඳීමේ දී 2015 දෙවන කාර්තුවේ දී රාජ්‍ය සේවකයින් ගේ සංඛ්‍යාව සියයට 6.9 කින් ඉහළ ගොස් ඇත. එමෙන්ම 2015 දෙවන කාර්තුව, පෙර වර්ෂයේ අදාළ කාර්තුව හා සැසඳීමේ දී රාජ්‍ය සේවකයින් සඳහා රජය විසින් ගෙවන ලද වැටුප් හා වේතන සියයට 13.3 කින් ඉහළ ගොස් ඇත. රජයේ අනිකුත් විතුණුම් ලැබීම් (බදු හැර) 2014 වසරේ අදාළ කාර්තුවට සාපේක්ෂව මෙම කාර්තුවේදී සියයට 194.3 කින් ඉහළ ගොස් ඇත.

“කලා හා පොදු විනෝදාත්මක කටයුතු සහ අනෙකුත් පෞද්ගලික කාර්යයන්” යන ආර්ථික කටයුත්ත “වෙනත් පුද්ගල සේවා කාර්යයන්” යටතේම සඳහන් කර ඇත. එම කාර්යයෙහි නිමැවුම් අගය ද දේශීය ආදායම් දෙපාර්තමේන්තුව මගින් නිකුත් කරන (vat ) දත්ත පදනම් කරගෙන සකස් කරනු ලැබේ. 2014 දෙවන කාර්තුව හා සංසන්දනය කර බලන කළ ඉහත ආර්ථික කටයුත්තෙහි මුර්ථ එකතු කළ අගය සියයට 10.0 කින් ඉහළ ගොස් ඇත. මෙම මුළු වැට් නිමැවුමේ අගය සහ ගෙවිය යුතු වැට් අගය, පෙර වසරේ මෙම කාර්තුව හා සසඳන කළ සියයට 4.7 ක් සහ 8.3 ක් ලෙස මෙම කාර්තුව සඳහා වැඩි වීමක් පෙන්වා ඇත.

ජාතික ගිණුම් අංශය- ජනලේඛන හා සංඛ්‍යාලේඛන දෙපාර්තමේන්තුව

දුරකථන : 94-011-2147071, ෆැක්ස් : 94-011-2147072

ඊ මේල් : [national.accounts@statistics.gov.lk](mailto:national.accounts@statistics.gov.lk)

අන්තර්ජාල වෙබ් අඩවිය : [www.statistics.gov.lk](http://www.statistics.gov.lk)