



ජාතික ගිණුම් ඇස්තමේන්තු; දෙවන කාර්තුව 2017

දළ දේශීය නිෂ්පාදිතය; නිෂ්පාදන ප්‍රවේශය

(2010 පාද වර්ෂය)

ජනලේඛන හා සංඛ්‍යාලේඛන දෙපාර්තමේන්තුව

ජාතික ප්‍රතිපත්ති හා ආර්ථික කටයුතු අමාත්‍යාංශය

ශ්‍රී ලංකාව

1.1 2017 දෙවන කාර්තුවේ දළ දේශීය නිෂ්පාදිතය

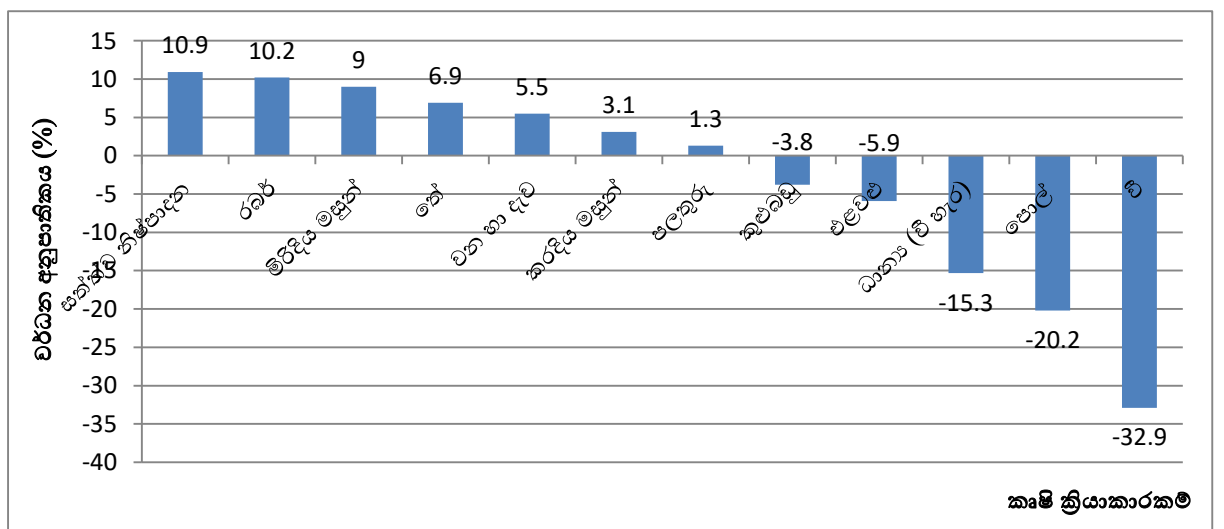
ශ්‍රී ලංකා ආර්ථිකය 2016 වර්ෂයේ දෙවන කාර්තුවට සාපේක්ෂව 2017 වර්ෂයේ දෙවන කාර්තුවේ දී සියයට 4.0 ක වර්ධන වේගයක් වාර්තා කර ඇත. එහිදී 2017 වර්ෂයේ දෙවන කාර්තුව සඳහා ඇස්තමේන්තු ගත දළ දේශීය නිෂ්පාදිතය ස්ථාවර මිල (2010) ගණන් යටතේ රුපියල් මිලියන 2,211,612 ක් වේ. 2016 දෙවන කාර්තුව සඳහා එය වාර්තාගත වූයේ රුපියල් මිලියන 2,125,848 ක් වශයෙනි.

2017 දෙවන කාර්තුවේ දී, ආර්ථිකයේ ප්‍රධාන සංරචක වන කෘෂිකර්මය, කර්මාන්ත, සේවා සහ භාණ්ඩ මත අය කෙරෙන සහනාධාර අඩුකළ බදු පවත්නා මිල ගණන් යටතේ දළ දේශීය නිෂ්පාදිතයට දක්වනු ලබන දායකත්වයන් පිළිවෙලින් සියයට 8.2 ක්, සියයට 25.9 ක්, සියයට 56.6 ක් සහ සියයට 9.4 ක් ලෙස වාර්තා වේ.

කර්මාන්ත අංශයේ ආර්ථික කටයුතු සහ සේවා අංශයේ ආර්ථික කටයුතු 2017 දෙවන කාර්තුවේ දී පිළිවෙලින් සියයට 5.2ක් සහ සියයට 4.5ක් වශයෙන් සැලකිය යුතු වර්ධන වේගයන් වාර්තා කර ඇත. කෙසේ වෙතත් කෘෂිකාර්මික ආර්ථික කටයුතු තවදුරටත් වාර්තා කර ඇත්තේ සියයට 2.9 ක ඍණ වර්ධනයකි. පසුගිය මාස 18ක කාලය මුළුල්ලේ දිවයිනේ බොහෝ දිස්ත්‍රික්කයන්ට බලපෑ වගා කටයුතු සඳහා හිතකර නොවන කාලගුණික තත්ත්වය (නියගය හා දැඩි වර්ෂාපතනය) නිසා කෘෂිකාර්මික ආර්ථික කටයුතු අවසන් කාර්තුව 6 සඳහා අඛණ්ඩව ඍණ වර්ධන වේගයන් වාර්තා කර ඇත.

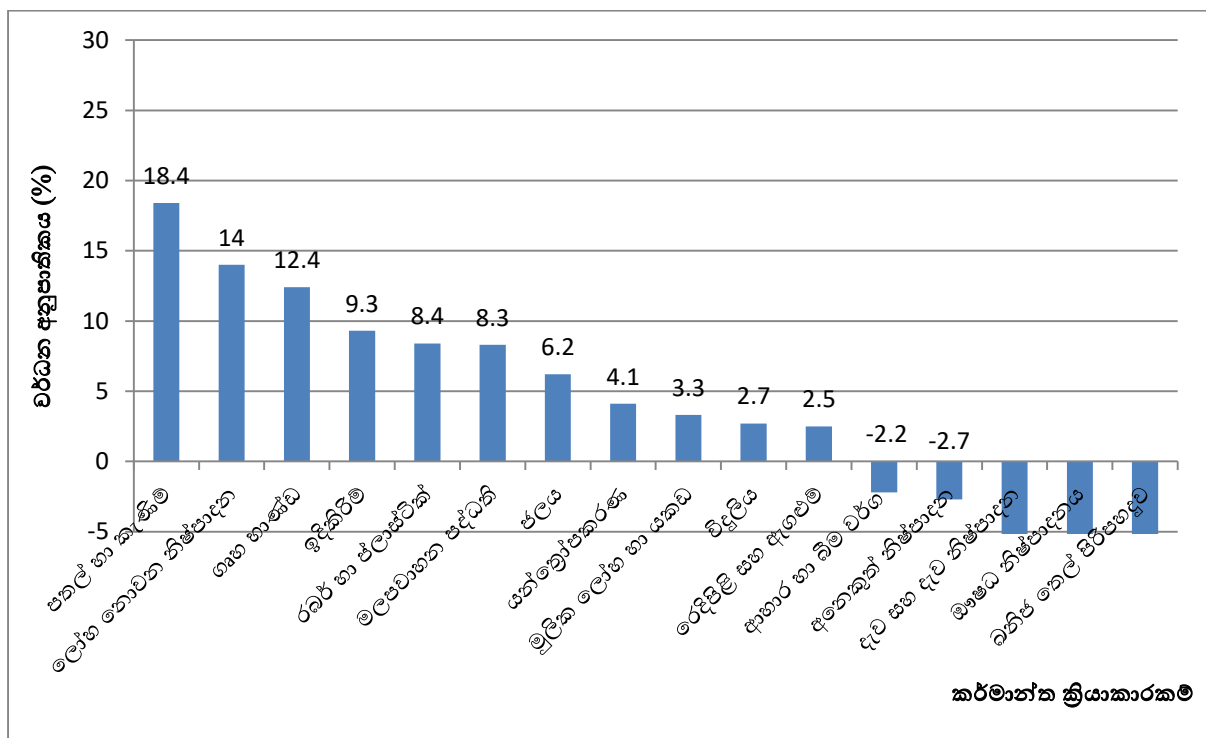
භාණ්ඩ මත අය කෙරෙන සහනාධාර අඩුකළ බදු මෙම කාර්තුවේ දී සියයට 3.1 ක වර්ධනයක් වාර්තා කර ඇත.

රූප සටහන 1- කෘෂි ක්‍රියාකාරකම් හි වර්ධන අනුපාතිකයන්, 2017 දෙවන කාර්තුව



ප්‍රධාන කෘෂිකාර්මික ආර්ථික කටයුතු අතුරින් “ඒ වගා කිරීම” , “පොල් වගාව ඇතුළත් තෙල් සහිත බෝග වගාව” , “ඒ නොවන අනෙකුත් ධාන්‍ය වගා කිරීම” , “එළවළු වගා කිරීම” සහ “කුළුබඩු වගා කිරීම” පිළිවෙලින් සියයට 32.9 ක්, සියයට 20.2 ක්, සියයට 15.3 ක්, සියයට 5.9 ක් සහ සියයට 3.8 ක් වශයෙන් සෘණ වර්ධන වේගයන් පෙර වර්ෂයේ දෙවන කාර්තුවට සාපේක්ෂව 2017 දෙවන කාර්තුවේ දී වාර්තා කර ඇත. කෙසේ වෙතත් “රබර් වගා කිරීම” සහ “තේ වගා කිරීම” යන පසුගිය වර්ෂ තුනේ සෑම කාර්තුවකදීම සෘණ වර්ධන වේගයන් වාර්තා කළ ප්‍රධාන ආර්ථික කටයුතු ද්විත්වය 2017 දෙවන කාර්තුවේ දී පිළිවෙලින් සියයට 10.2 ක් සහ සියයට 6.9 ක් වශයෙන් ධන වර්ධන වේගයන් වාර්තා කිරීම කැපී පෙනේ. තව ද “සත්ව නිෂ්පාදන” සහ “මිරිදිය ධීවර කටයුතු” පිළිවෙලින් සියයට 10.9 ක් සහ සියයට 9.0 ක් වශයෙන් සැලකිය යුතු වර්ධන වේගයන් වාර්තා කර ඇත. එසේ ම “වන වගා සහ දැව” සහ “කරදිය ධීවර කටයුතු” යන ආර්ථික කටයුතු පිළිවෙලින් සියයට 5.5 ක් සහ සියයට 3.1 ක් වශයෙන් ධන වර්ධන වේගයන් 2017 දෙවන කාර්තුවේ දී වාර්තා කර ඇත.

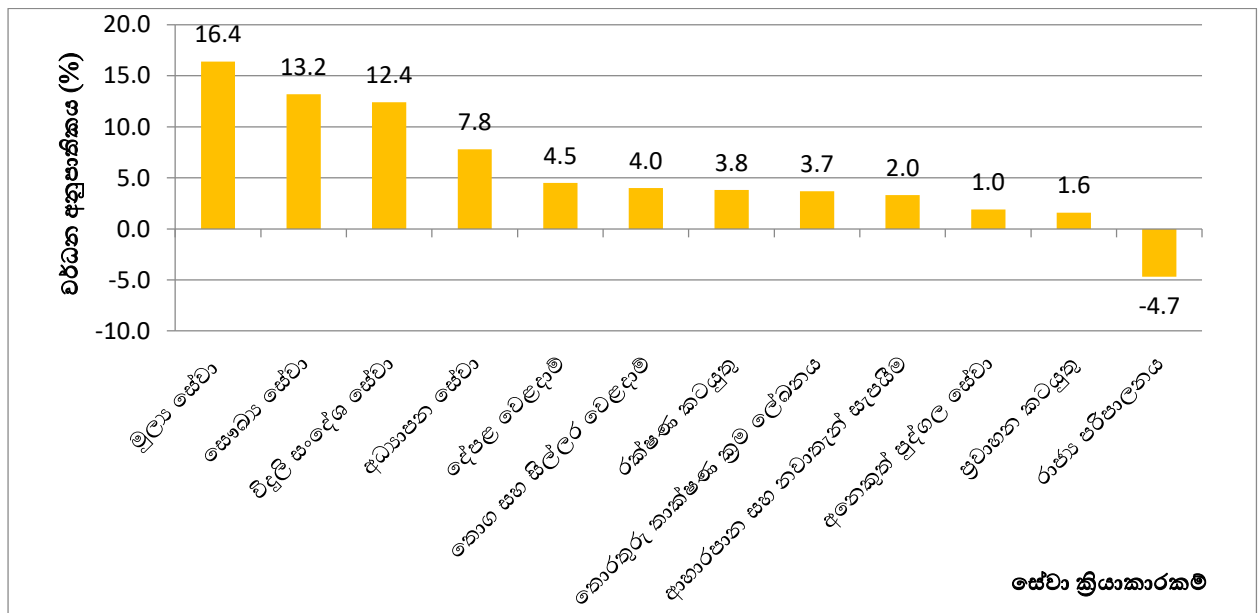
රූපසටහන 2 – කර්මාන්ත ක්‍රියාකාරකම් හි වර්ධන අනුපාතිකයන්, 2017 දෙවන කාර්තුව



කර්මාන්ත ආර්ථික කටයුතු 2017 දෙවන කාර්තුවේ පවත්නා මිල ගණන් යටතේ දළ දේශීය නිෂ්පාදිතයට සියයට 25.9 ක දායකත්වයක් ලබා දෙන අතර සියයට 5.2 ක සතුටුදායක වර්ධන වේගයක් වාර්තා කර ඇත. කර්මාන්ත ආර්ථික කටයුතු අතුරෙන් දළ දේශීය නිෂ්පාදිතයට වැඩි ම දායකත්වයක් සපයන “ඉදිකිරීම් කර්මාන්තය” පෙර වර්ෂයේ දෙවන කාර්තුවට සාපේක්ෂව 2017 දෙවන කාර්තුවේ දී සියයට 9.3ක සැලකිය යුතු වර්ධනයක් වාර්තා කර ඇත. එසේ ම “පතල් හා කැනීම් කර්මාන්තය” සියයට 18.4 ක ඉහළ වර්ධනයක් වාර්තා කර ඇත. නිමැවුම් කර්මාන්ත කටයුතු

සමස්තයක් වශයෙන් සියයට 0.9 ක වර්ධනයක් 2017 දෙවන කාර්තුවේ දී වාර්තා කර ඇත. නිමැවුම් කර්මාන්ත කටයුතු සඳහා වැඩි දායකත්වයන් සහිත “ආහාරපාන සහ දුම්කොළ නිෂ්පාදනය” සහ “රෙදිපිළි, නිමි ඇඳුම්, සම්භාණ්ඩ සහ ඒ ආශ්‍රිත නිෂ්පාදන” පිළිවෙලින් සියයට 2.2 ක සෘණ වර්ධනයක් සහ සියයට 2.5 ක ධන වර්ධනයක් මෙම කාර්තුවේ දී වාර්තා කර ඇත. තව ද “ගෘහ භාණ්ඩ නිෂ්පාදනය” සහ “රබර් හා ප්ලාස්ටික් භාණ්ඩ නිෂ්පාදනය” පිළිවෙලින් සියයට 12.4ක් සහ සියයට 8.4 ක් වශයෙන් ධන වර්ධන වේගයන් වාර්තා කර ඇත.

රූපසටහන 3 – සේවා ක්‍රියාකාරකම් හි වර්ධන අනුපාතිකයන්, 2017 දෙවන කාර්තුව



ආර්ථිකයේ ප්‍රධාන අංශ තුන අතුරින් දළ දේශීය නිෂ්පාදනයට ඉහළම දායකත්වය (සියයට 56.6) සහිත සේවා අංශය 2016 දෙවන කාර්තුවට සාපේක්ෂව 2017 දෙවන කාර්තුවේ දී සියයට 4.4 ක වර්ධන වේගයක් ලඟා කරගෙන ඇත. එහිදී “මූල්‍ය හා මූල්‍ය අතරමැදි සේවා කටයුතු”, “සෞඛ්‍ය සේවා” සහ “විදුලි සංදේශ සේවා” පිළිවෙලින් සියයට 16.4 ක්, සියයට 13.2 ක් සහ සියයට 12.4 ක් වශයෙන් ඉහළ වර්ධන වේගයන් වාර්තා කර ඇත. එසේ ම පිළිවෙලින් දළ දේශීය නිෂ්පාදනයට ඉහළම දායකත්වයන් සහිත ආර්ථික කටයුතු වන “තොග හා සිල්ලර වෙළඳාම කටයුතු” සහ “ප්‍රවාහන සේවා” සියයට 4.0 ක් සහ සියයට 1.6ක් වශයෙන් සැලකිය යුතු ධන වර්ධන වේගයන් වාර්තා කර ඇත.

කිසියම් වර්ෂයක ස්ථාවර මිල ගණන් යටතේ ගණනය කර ඇති දළ දේශීය නිෂ්පාදනය හා පවත්නා මිල ගණන් යටතේ ගණනය කර ඇති දළ දේශීය නිෂ්පාදනය අතර අනුපාතය දළ දේශීය නිෂ්පාදනයේ ගමා මිල අවධානය වේ. එහි අගය 2017 දෙවන කාර්තුවේ දී 140.9 ක් (2010=100) වන අතර 2016 දෙවන කාර්තුවේ දී එය 134.8 ක් විය. ඒ අනුව 2016 දෙවන කාර්තුවේ සිට 2017 දෙවන කාර්තුව තෙක් මිල මට්ටමේ සිදුවී ඇති ඉහළ යෑම සියයට 4.5 කි.

නව කොළඹ පාරිභෝගික මිල දර්ශකය (CCPI) (2006/2007=100) 2017 දෙවන කාර්තුවේ දී 118.5ක් ලෙස වාර්තා වී ඇති අතර එය 2016 දෙවන කාර්තුවේ දී 111.4 ක් ලෙස වාර්තා විය. ඒ අනුව 2016 දෙවන කාර්තුවට සාපේක්ෂව 2017 දෙවන කාර්තුවේ මිල මට්ටමේ සිදුවී ඇති ඉහළ යෑම සියයට 6.4 කි.

1.1.1 කෘෂිකාර්මික ක්‍රියාකාරකම

කෘෂිකාර්මික ආර්ථික කටයුතුවල එකතු කළ අගය සමස්තයක් වශයෙන් පෙර වර්ෂයේ දෙවන කාර්තුවේ දී වාර්තා කළ සියයට 5.7ක පසුබෑමට සාපේක්ෂව මෙම කාර්තුවේ දී වාර්තා කර ඇත්තේ සියයට 2.9 ක පසුබෑමකි.

පෙර වර්ෂයේ දෙවන කාර්තුවේ දී සියයට 9.7ක පසුබෑමක් වාර්තා කළ “ධාන්‍ය වගා කිරීම (වී හැර)” උප ආර්ථික කටයුත්ත 2017 දෙවන කාර්තුවේදීත් සියයට 15.3 ක පසුබෑමක් වාර්තා කර ඇත.

‘වී වගා කිරීම’ උප ආර්ථික කටයුත්ත 2016 දෙවන කාර්තුවේ දී සියයට 21.9ක පසුබෑමක් වාර්තා කළ අතර 2017 දෙවන කාර්තුවේදීත් සියයට 32.9 ක පසුබෑමක් වාර්තා කර ඇත. 2017 වර්ෂයේ යළි කන්නයේ වී නිෂ්පාදනය බුසල් මිලියන 49.03 ලෙස වාර්තා වී ඇත. තව ද මෙම කාලය තුළ ජල හිඟය නිසා වී වගා කරන ලද බිම් ප්‍රමාණය සියයට 30.0 කින් සහ අස්වැන්න නෙලන ලද බිම් ප්‍රමාණය සියයට 32.6 කින් අඩු වී ඇත. වී බහුලව වගා කෙරෙන ප්‍රදේශවල පැවති දැඩි නියඟය හේතුවෙන් යළි කන්නයේ වී අස්වැන්න මෙලෙස අඩු වී ඇති අතර සමස්ත වී සැපයුම සඳහා වැඩි දායකත්වයක් සපයන අම්පාර හා පොළොන්නරුව දිස්ත්‍රික්කවල වී නිෂ්පාදනය පිළිවෙලින් සියයට 32.8 කින් හා සියයට 25.2 කින් පහත වැටී ඇත.

‘එළවළු වගා කිරීම’ 2017 දෙවන කාර්තුවේ දී වාර්තා කර ඇත්තේ සියයට 5.9ක පසුබෑමකි. වර්ෂය ආරම්භයේ පටන් ම දිස්ත්‍රික්ක 18 කට බලපෑ වියලි කාලගුණය නිසා එළවළු නිෂ්පාදනයේ මෙම අඩුවීම සිදුවී ඇත.

‘පලතුරු වගා කිරීම’ පසුගිය වසරේ දෙවන කාර්තුවේ දී සියයට 8.4 ක පසුබෑමක් වාර්තා කළත් මෙම කාර්තුවේ දී සියයට 1.3 ක සුළු ධන වර්ධනයක් අත්කර ගෙන ඇත.

පොල් වගාව ප්‍රධාන කොට ඇති “තෙල් සහිත පලතුරු වගාව” 2016 දෙවන කාර්තුව හා සලකා බැලීමේදී 2017 දෙවන කාර්තුව තුළදී තව දුරටත් සියයට 20.2 කින් පහත වැටී ඇත. 2016 වර්ෂයේ දී මෙම ක්‍රියාකාරකම සියයට 8.4 පහත වැටීමක් වාර්තා කරන ලදී. 2010 සිට 2017 දක්වා දෙවන කාර්තුව සඳහා වාර්තා වී ඇති අඩුම වර්ධන වේගය මෙය වේ. පොල් පර්යේෂණ ආයතනය මගින් වාර්තා කරන පරිදි පොල් නිෂ්පාදනයට 50%ක පමණ දායකත්වයක් දක්වන කුරුණෑගල, පුත්තලම හා ගම්පහ යන පොල් ත්‍රිකෝණය ආශ්‍රිත දිස්ත්‍රික්කවල අලුතින් ගෙඩි සෑදෙන අවධියේ දී බලපෑ දැඩි

නියං සහිත කාලගුණය සහ අධික උෂ්ණත්වය පොල් පලදාව කෙරෙහි අහිතකර ලෙස බලපා ඇත. එබැවින් මෙම කාර්තුව තුළදී නිෂ්පාදිත පොල් පලදාව 2016 දෙවන කාර්තුව තුළදී වාර්තා කරන ලද සියයට 0.9ක සුළු වර්ධනයට සාපේක්ෂව සියයට 22 ක ඉහල අඩු වීමක් වාර්තා කර ඇත. 2016 දෙවන කාර්තුවට සාපේක්ෂව 2017 දෙවන කාර්තුවේ දී පොල් නිෂ්පාදකයාගේ මිල රු.29.64 සිට 46.42 දක්වා සියයට 57 කින් ඉහල යාමක් වාර්තා කරයි. තවද පොල් සංවර්ධන අධිකාරියේ අපනයන දත්ත වලට අනුව මෙම කාර්තුව තුළදී අපනයනය කරන ලද ගෙඩි පොල් ප්‍රමාණය සියයට 1.4 කින් පහත බැස ඇත. එසේම දිසදි පොල්, කොප්පරා හා පීටි කළ පොල් යන ප්‍රධාන පොල් අපනයනයන් සැලකිය යුතු ප්‍රමාණයකින් පහත වැටී ඇත.

අබණ්ඩව වර්ෂ 2 ක් දෙවන කාර්තුවේ දී ඝෘණ වර්ධනයක් පෙන්නුම් කළ “තේ වගා කිරීම” 2017 දෙවන කාර්තුවේ දී වාර්තා කර ඇති සියයට 6.9 ක ධන වර්ධන වේගය කැපී පෙනෙන තත්ත්වයකි. පෙර වර්ෂයේ දෙවන කාර්තුවට සාපේක්ෂව මෙම කාර්තුවේ දී දිවයිනේ තේ නිෂ්පාදනය සියයට 7.1 කින් වැඩි වී ඇත. ශ්‍රී ලංකා තේ මණ්ඩලයේ වාර්තාවන්ට අනුව තේ වගා කෙරෙන ප්‍රදේශවල පැවති තේ වගාවට හිතකර කාලගුණය මෙම නිෂ්පාදනයේ ඉහළ යෑමට බලපා ඇත. කෙසේ වෙතත් 2016 දෙවන කාර්තුවට සාපේක්ෂව මෙම කාර්තුවේ දී තේ අපනයනය සියයට 2.4 කින් අඩු වී ඇත. නමුත් කොළඹ තේ වෙන්දේසියේ තේ කිලෝග්‍රෑම්යක් සඳහා 2016 දෙවන කාර්තුවේ මිල රු. 437.40ක් ලෙස වාර්තා වූ අතර එය මෙම කාර්තුවේ දී රු. 621.46 දක්වා වැඩි වී ඇත. සමස්ත තේ නිෂ්පාදනයෙන් සියයට 60.7 කට පමණ දායකත්වයක් සපයන පහතරට තේ නිෂ්පාදනය මෙම කාර්තුවේ දී සියයට 8.9 ක වැඩිවීමක් පෙන්නුම් කර ඇත.

‘රබර් වගාව’ 2013 වර්ෂයේ දෙවන කාර්තුවේ සිට අබණ්ඩව වාර්තා කරන ලද්දේ පසුබෑමකි. නමුත් 2017 දෙවන කාර්තුවේ දී රබර් වගාව සියයට 10.2 ක වර්ධනයක් වාර්තා කර තිබීම ද කැපී පෙනෙන ලක්ෂණයකි. රබර් සංවර්ධන දෙපාර්තමේන්තු වාර්තා අනුව ලෝක වෙළෙඳපොළේ ශ්‍රී ලංකා රබර් කිලෝග්‍රෑම්යක සාමාන්‍ය මිල පසුගිය වසරේ දෙවන කාර්තුවේ පැවති රුපියල් 248.19 සිට රුපියල් 280.68 දක්වා සියයට 13.09 කින් වැඩිවී ඇත. මොනරාගල දිස්ත්‍රික්කයේ අලුතින් වගා කළ රබර් වගාවේ කිරි කැපීම ආරම්භ කිරීම හේතුවෙන් රබර් කිරි නිෂ්පාදනය සියයට 10.3 කින් වැඩිවීම ද මෙම වර්ධනය සඳහා බලපා ඇත.

උප ආර්ථික කාර්යයන් කිහිපයක එකතුවක් වන “වෙනත් ස්ථාවර බෝග වගා කිරීම” ආර්ථික කටයුත්ත මෙම කාර්තුව තුළදී සමස්ථයක් ලෙස සියයට 2.7ක පසුබෑමක් වාර්තා කරයි. මෙහි ප්‍රධාන උප ආර්ථික කටයුත්ත වන රා නිෂ්පාදනය, පොල් රා, තල් රා හා කිතුල් රා නිෂ්පාදනය යන උප අංග තුනෙන් සමන්විත වන අතර 2016 දෙවන කාර්තුවට සාපේක්ෂව 2017 දෙවන කාර්තුව තුළ දී සමස්තයක් ලෙස සියයට 3.6 ක නිෂ්පාදනය අඩු වීමක් වාර්තා කර ඇත.

සත්ව නිෂ්පාදන ක්‍රියාකාරකම සඳහා දායක වන මස් පිණිස සතුන් ඇතිකිරීම, කිරි නිෂ්පාදනය සහ බිත්තර නිෂ්පාදනය සමස්ථයක් ලෙස 2017 දෙවන කාර්තුව සඳහා මුළු දළ දේශීය නිෂ්පාදනය වෙත එකතු කළ අගය ස්ථාවර මිල ගණන් යටතේ රුපියල් මිලියන 14,265ක් වේ. ඒ අනුව 2016 දෙවන කාර්තුව සඳහා වාර්තා වූ සියයට 0.8 ක සුළු වර්ධනයට සාපේක්ෂව මෙම කාර්තුව තුළදී සියයට 10.9ක ඉහල වර්ධනයක් වාර්තා කර ඇත. තව දුරටත් මෙම කාර්තුව තුළ දී මස් පිණිස කුකුළන් ඇති කිරීම සියයට 16.2කින් වර්ධනය වී ඇති අතර කිරි සහ බිත්තර නිෂ්පාදනයන් පිලිවෙලින් සියයට 7.4ක් සහ සියයට 8.5 කින් වර්ධනය වී ඇත. 2017 දෙවන කාර්තුව සඳහා සත්ව නිෂ්පාදන ආර්ථික කාර්යය දළ දේශීය නිෂ්පාදනයට ලබා දෙන දායකත්වය සියයට 0.8 ක් ලෙස වාර්තා වේ.

“ශාක ප්‍රචාරණය” යන ආර්ථික කටයුත්ත යටතේ පොල් පැළ නිෂ්පාදනය 2017 දෙවන කාර්තුව තුළ දී මිලියන 1.6 දක්වා වැඩි වී ඇත. පොල් වගා කිරීමේ මණ්ඩලයේ දත්තවලට අනුව උතුරු නැගෙනහිර පළාත් වල පොල් වගා කිරීමේ ප්‍රධාන අරමුණ ඇතිව මෙම පොල් පැළ නිෂ්පාදනය වැඩි කර ඇත.

වන වගා සහ දැව නිෂ්පාදනය ආර්ථික කටයුත්ත 2016 දෙවන කාර්තුවට සාපේක්ෂව සියයට 5.5කින් මෙම කාර්තුව තුළදී වර්ධනය වී ඇත. මෙහිදී දැව කොටන් නිෂ්පාදනය මෙම කාර්තුව තුළ සියයට 5.4කින් ප්‍රසාරණය වී ඇත. වන වගා සහ දැව නිෂ්පාදන ආර්ථික කටයුත්තෙහි එකතු කළ අගය ස්ථාවර මිල ගණන් යටතේ රුපියල් මිලියන 13,627 ක් වන අතර දළ දේශීය නිෂ්පාදනයට ලබා දෙන දායකත්වය සියයට 0.6 කි.

පෙර වසරේ දෙවන කාර්තුව හා සසඳා බැලීමේ දී 2017 දෙවන කාර්තුවේ දී ‘කරදිය ධීවර හා ජලජීවි වගාව’ සහ ‘මිරිදිය ධීවර හා ජලජීවි වගාව’ යන කෘෂිකාර්මික ආර්ථික කටයුතු පිලිවෙලින් සියයට 9.0 ක සහ සියයට 3.1 ක වර්ධනයන් වාර්තා කර ඇත. විශේෂයෙන් පුත්තලම, කුරුණෑගල, අනුරාධපුරය, පොළොන්නරුව ඇතුළු දිස්ත්‍රික්ක 18කට බලපෑ වියලි කාලගුණය නිසා එම ප්‍රදේශවල ජලාශයන්හි ජල මට්ටම අඩුවීමෙන් මත්ස්‍ය අස්වැන්න උපරිම ලෙස නෙලා ගැනීමට හැකිවීම මෙලෙස මිරිදිය මත්ස්‍ය නිෂ්පාදනයේ සිදුවූ වැඩිවීමට බලපා ඇත.

1.1.2 කර්මාන්ත ක්‍රියාකාරකම

දළ දේශීය නිෂ්පාදනය සඳහා සියයට 25.9 ක දායකත්වයක් සහිත කර්මාන්ත ක්‍රියාකාරකම 2017 දෙවන කාර්තුවේ දී කෘෂිකාර්මික අංශය සහ සේවා අංශය අභිබවා සියයට 5.2 ක වර්ධනයක් වාර්තා කර ඇත.

පෙර වර්ෂයේ දෙවන කාර්තුවේදී සියයට 12.1 ක වර්ධනයක් ලබා තිබූ පතල් හා කැණීම් කර්මාන්තය 2017 දෙවන කාර්තුවේදීත් සියයට 18.4 ක වර්ධනයක් පෙන්නුම් කරයි. ඉදිකිරීම් කර්මාන්තයේ වර්ධනයත් සමඟ ගල්, වැලි සහ මැටි ආදී ගොඩනැගිලි ද්‍රව්‍ය භාවිතය ඉහළයාම මෙයට ප්‍රධාන වශයෙන් හේතු වී ඇත.

කර්මාන්ත අංශයේ ඉහළ දායකත්වයක් සහිත ආර්ථික කටයුත්තක් වන ‘ආහාර ද්‍රව්‍ය, බීම වර්ග සහ දුම්කොළ ආශ්‍රිත නිෂ්පාදන අංශය 2016 දෙවන කාර්තුවේ දී සියයට 7.2 ක පසුබෑමක් වාර්තා කර තිබූ අතර 2017 දෙවන කාර්තුවේ දී තවදුරටත් සියයට 2.2 ක පසුබෑමක් වාර්තා කරයි.

රෙදිපිළි, ඇඟළුම් හා සම්භාණ්ඩ නිෂ්පාදන කර්මාන්තයේ නිමැවුම් වටිනාකමේ සිදුවූ සියයට 10.6 ක වැඩිවීම හේතුවෙන් එහි මූර්ත එකතු කළ අගය 2017 දෙවන කාර්තුවේ දී සියයට 2.5 ක වර්ධනයක් වාර්තා කරයි.

දැව හා දැව නිෂ්පාදන හා ලියෙන් කරන ලද නිෂ්පාදන (ගෘහ භාණ්ඩ හැර) උප අංශය 2017 දෙවන කාර්තුවේ දී සියයට 6.1ක පසුබෑමක් වාර්තා කරයි. නමුත් 2016 දෙවන කාර්තුවේ දී මෙහි සියයට 21.2 ක වර්ධනයක් වාර්තා විය.

2016 දෙවන කාර්තුවේ දී සියයට 16.9 ක පසුබෑමක් වාර්තා කළ ගල් අඟුරු නිෂ්පාදනය සහ බණිජ තෙල් ද්‍රව්‍ය පිරිසහදුව නිෂ්පාදන කර්මාන්තයේ එකතු කළ අගය 2017 දෙවන කාර්තුවේ දී ද වාර්තා කර ඇත්තේ සියයට 14.4 ක පසුබෑමකි.

2016 දෙවන කාර්තුවේ සියයට 7.0 ක ඉහළ වර්ධනයක් වාර්තා කළ මූලික ලෝහ වර්ග නිෂ්පාදනය සහ පිරිසකසන ලද ලෝහ නිෂ්පාදන (යන්ත්‍ර සූත්‍ර සහ උපකරණ හැර) කර්මාන්තය 2017 දෙවන කාර්තුවේ දී තවදුරටත් සියයට 3.3 ක වර්ධනයක් වාර්තා කර ඇත.

යන්ත්‍ර සූත්‍ර හා උපකරණ නිෂ්පාදන කර්මාන්තය 2016 දෙවන කාර්තුවේ දී සියයට 15.4 ක වර්ධනයක් පෙන්නුම් කළ අතර මෙම කාර්තුවේ දී තවදුරටත් සියයට 4.1 ක වර්ධනයක් වාර්තා කර ඇත. මෙම කර්මාන්තයට අයත් පරිසණක හා ප්‍රකාශන උපකරණ නිෂ්පාදනය, විදුලි උපකරණ නිෂ්පාදනය, යන්ත්‍රසූත්‍ර නිෂ්පාදනය, මෝටර් රථ හා ටේලර් නිෂ්පාදනය සහ වෙනත් ගමනාගමන උපකරණ නිෂ්පාදනය යන ක්‍රියාකාරකම් පිළිවෙලින් සියයට 8.7, සියයට 5.4, සියයට 7.45, සියයට 8.1 සහ සියයට 1.2 වශයෙන් ඉහළ යෑම් වාර්තා කර ඇත.

“විදුලිය නිෂ්පාදන” කර්මාන්තයෙහි මූර්ත එකතු කළ අගය 2017 දෙවන කාර්තුවේ දී සියයට 2.7 කින් ඉහළ ගොස් ඇත. එය 2016 දෙවන කාර්තුවේ දී සියයට 7.4 ක වර්ධනයක් වාර්තා කර තිබුණි. අදාළ කාලපරිච්ඡේදය තුළ මුළු විදුලිබල ජනනය ගිගාවොට් 3516 සිට ගිගාවොට් 3620 දක්වා සියයට 2.9 කින් වැඩිවී ඇත. සමස්ත විදුලි බල ජනනයෙන් ජල විදුලිබල ජනනය සහ තාප විදුලිබල ජනනය අතර අනුපාතය 27:73 ලෙස සටහන් විය. එම අනුපාතය 2016 දෙවන කාර්තුවේ දී 41:59 ලෙස වාර්තා වී තිබුණි. 2017 දෙවන කාර්තුවේ දී විදුලිබල විකුණුම් ආදායමේ සියයට 7.2 ක ඉහළ යාමක් වාර්තා වී ඇත.

2017 දෙවන කාර්තුවේ දී “ජලය එක්රැස් කිරීම, පිරිසිදු කිරීම සහ බෙදාහැරීම” යන ආර්ථික කටයුත්ත සියයට 6.2 ක වර්ධනයක් වාර්තා කර ඇත. සපයන ලද ජල ප්‍රමාණය 2016 දෙවන කාර්තුවේ පැවති සන මීටර දහස් 160,317 සිට මෙම කාර්තුවේ සන මීටර 171,339 දක්වා සියයට 6.9 කින් ඉහළ ගොස් ඇත. එමෙන්ම මෙහි අලෙවි ආදායම සියයට 0.9 කින් වැඩි වී ඇත.

2017 දෙවන කාර්තුවේ දී “ඉදිකිරීම් කර්මාන්තය” සියයට 9.3 ක සතුටුදායක වර්ධනයක් වාර්තා කර ඇත. මෙම කාර්තුවේ දී එමගින් දළ දේශීය නිෂ්පාදිතයට ලබා දෙන දායකත්වය සියයට 7.9 ක් පමණ වේ. මෙම කාර්තුවේ දී සමස්ත සිමෙන්ති සැපයුම සියයට 17.9 කින් වැඩිවී ඇත. එහිදී සිමෙන්ති ආනයනය සියයට 24.1 කින් සහ දේශීය සිමෙන්ති සැපයුම සියයට 6.7 කින් වැඩි වී ඇත.

1.1.3 සේවා ක්‍රියාකාරකම්

පවත්නා මිල ගණන් යටතේ 2017 වර්ෂයේ දෙවන කාර්තුවේ දළ දේශීය නිෂ්පාදිතය සඳහා ඉහළම දායකත්වය ලබාදෙන (සියයට 56.6) සේවා ක්‍රියාකාරකම් පෙර වර්ෂයේ දෙවන කාර්තුවට සාපේක්ෂව සියයට 4.5 ක වර්ධනයක් වාර්තා කර ඇත.

2017 දෙවන කාර්තුවේ දළ දේශීය නිෂ්පාදිතයට සියයට 12.8 ක දායකත්වයක් සපයන “නොග සහ සිල්ලර වෙළඳාම” 2016 දෙවන කාර්තුවේ වාර්තා කළ සියයට 0.7 ක වර්ධනයට සාපේක්ෂව මෙම කාර්තුවේ දී සියයට 4.0 ක සැලකිය යුතු වර්ධනයක් වාර්තා කර ඇත. නොග සහ සිල්ලර වෙළඳාම කාර්යයෙහි එකතු කළ අගය කෙරෙහි මුළු ආනයන හා මුළු දේශීය නිෂ්පාදන වල වෙනස්වීම් බලපානු ලැබේ. එම නිසා මෙම ආර්ථික කටයුත්තෙහි වර්ධන අනුපාතය ආනයන, කෘෂිකාර්මික නිෂ්පාදන සහ කාර්මික නිෂ්පාදන යන විචල්‍යයන් ත්‍රිත්වයෙහි වෙනස්වීම් මත පදනම් වේ.

ශ්‍රී ලංකා මහ බැංකුවේ ගෙවුම් ශේෂ සංඛ්‍යාලේඛන වලට අනුව මුළු ආනයන වියදම 2016 දෙවන කාර්තුවේ වාර්තා වූ රුපියල් මිලියන 685,248 ට සාපේක්ෂව මෙම කාර්තුවේ දී රුපියල් මිලියන 741,957 දක්වා සියයට 8.3 කින් වැඩිවී ඇත. ශ්‍රී ලංකා මහ බැංකුවේ වෙළෙඳ දර්ශක වලට අනුව පාරිභෝගික භාණ්ඩ ආනයන පරිමා දර්ශකය මෙම කාර්තුවේ දී සියයට 7.5 කින් වැඩිවී ඇත. තව ද කර්මාන්ත ආර්ථික කටයුතුවල මුළු වෙළෙඳ තීරුවේ වටිනාකම රුපියල් මිලියන 155,882 සිට රුපියල් මිලියන 174,230 දක්වා සියයට 11.8 කින් වැඩිවී ඇත.

“මගින් සහ භාණ්ඩ ප්‍රවාහන සේවාවන් සහ ගබඩා පහසුකම් සැපයීම” යන ක්‍රියාකාරකම, භාණ්ඩ හා සේවා ගොඩබිම් ප්‍රවාහනය, මුහුදු මාර්ග වල ප්‍රවාහනය සහ ගුවන් සේවාවන් උප කාර්යයන් ගෙන් සමන්විත වේ. මෙය 2017 දෙවන කාර්තුවේ දී පෙර වර්ෂයේ දෙවන කාර්තුවට සාපේක්ෂව සියයට 1.6 ක වර්ධනයක් වාර්තා කර ඇත. ගුවන් සේවා වාර්තා අනුව මෙම කාර්තුවේ ආදායම සියයට 9.8 කින් ඉහළ ගොස් ඇත. 2017 දෙවන කාර්තුවේදී මුහුදු මාර්ග ප්‍රවාහන සේවාවන් හි ආදායම සියයට

34.2 කින් අඩු වී ඇත. ගොඩබිම් ප්‍රවාහන සේවාවන්ගේ ස්ථාවර මිල යටතේ එකතු කළ අගය සියයට 1.8 ක වර්ධනයක් වාර්තා කර ඇත. පසුගිය වසරේ දෙවන කාර්තුවට සාපේක්ෂව මෙම කාර්තුවේ දිවයිනේ මුළු වාහන ලියාපදිංචි කිරීමේ වර්ධනය සියයට 7.3 ක් වන අතර වැන් රථ, ලොරි හා බස් රථ ලියාපදිංචියෙහි වර්ධනය පිළිවෙලින් සියයට 135.6ක්, සියයට 833.9ක් සහ සියයට 10.8 ක් වේ. එමෙන්ම මෙම කාර්තුවේදී ඉඩම් වාහන, මෝටර් රථ සහ ත්‍රිරෝද රථ ලියාපදිංචිය පිළිවෙලින් සියයට 8.7ක්, සියයට 23.1ක් සහ සියයට 69.0 ක් ලෙස පහළ වැටී ඇත. ශ්‍රී ලංකා ගමනාගමන මණ්ඩලයෙහි ආදායම සියයට 2.8 කින් වැඩි වී ඇති අතර, එම ප්‍රවාහන සේවාවෙහි මගී කිලෝමීටර් සංඛ්‍යාව සියයට 0.7 ක වැඩිවීමක් වාර්තා කරයි.

තැපැල් හා කුරියර් සේවා උප අංශය සැලකීමේදී, තැපැල් දෙපාර්තමේන්තුවේ දත්ත වාර්තා අනුව 2017 දෙවන කාර්තුවෙහි දරා ඇති මුළු සේවක පිරිවැය රුපියල් මිලියන 2901 ක් දක්වා වැඩි වී ඇති අතර එය 2016 දෙවන වන කාර්තුවට සාපේක්ෂව සියයට 6.3 ක වැඩිවීමකි. තැපැල් සේවාවේ මූර්ත එකතුකළ අගය මෙම කාර්තුවේ දී සියයට 9.7 ක වර්ධනයක් වාර්තා කරයි.

පෙර වර්ෂයේ දෙවන කාර්තුව හා සලකා බලන විට මෙම වර්ෂයේ දෙවන කාර්තුවේ “නවාතැන්, ආහාර හා බීම වර්ග සැපයීම” යන උප කාර්යය සියයට 3.3 ක වර්ධනයක් වාර්තා කර ඇත. එය 2016 වර්ෂයේ දෙවන කාර්තුව සඳහා ද සියයට 3.2 ක වර්ධනයක් වාර්තා කර තිබුණි. 2016 වර්ෂයේ දෙවන කාර්තුව හා සසඳන විට සංචාරකයන්ගේ පැමිණීම සියයට 6.9 ක වැඩිවීමක් වාර්තා කර ඇත. සංචාරක සංවර්ධන අධිකාරියේ වාර්තා අනුව හෝටල් කාමර භාවිතා කිරීමේ අනුපාතය සියයට 69.2 සිට සියයට 66.7 දක්වා අඩු වී ඇත. කෙසේ වෙතත් සංචාරක හෝටල්වල කාමර සංඛ්‍යාව සියයට 17.0 කින් පමණ වැඩි වී ඇත.

“වැඩසටහන් සකස් කිරීම, විකාශන කාර්යයන්, ශබ්ද පටිගත කිරීම හා විඩියෝ නිෂ්පාදනය කිරීම” යන සේවා ආර්ථික කාර්යය 2016 දෙවන කාර්තුවට සාපේක්ෂව සියයට 9.0 ක වර්ධනයක් 2017 දෙවන කාර්තුවේ දී වාර්තා කර ඇත. 2017 දෙවන කාර්තුවේදී බොහෝ රූපවාහිනී සහ ගුවන්විදුලි විකාශන සමාගම්වල ආදායමෙහි වැඩිවීමක් දක්නට ඇත.

සන්නිවේදන සේවාවන් හි මූර්ත එකතු කළ අගය 2017 දෙවන කාර්තුවේ දී සියයට 12.4 ක වර්ධනයක් වාර්තා කරයි. විදුලි සංදේශ නියාමන කොමිසමේ වාර්තාවන්ට අනුව 2016 දෙවන කාර්තුවට සාපේක්ෂව 2017 දෙවන කාර්තුවේ දී ජංගම දුරකථන සම්බන්ධතාවන්ගේ වැඩි වීම සියයට 13 ක් පමණ වේ.

“පරිගනක වැඩසටහන් සම්පාදනය පිළිබඳ උපදේශනය හා සම්බන්ධ කාර්යයන්” යන උප ක්‍රියාකාරකම 2016 වර්ෂයේ දෙවන කාර්තුවේදී සියයට 8.6 ක වර්ධනයක් වාර්තා කළ අතර, මෙම කාර්තුවේ දී සියයට 3.7 ක වර්ධනයක් වාර්තා කර ඇත.

‘මූල්‍ය සේවා සැපයීම’ ආර්ථික කටයුත්තේ 2017 දෙවන කාර්තුව සඳහා වර්ධනය සියයට 16.4 ක් ලෙස වාර්තා වේ. පෙර වර්ෂයේ දෙවන කාර්තුවේ මෙහි වර්ධනය සියයට 14.0 ක් ලෙස වාර්තා වී තිබුණි. 2017 දෙවන කාර්තුවේ දී බලපත්‍රලාභී වාණිජ බැංකු සහ බලපත්‍රලාභී මූල්‍ය සමාගම් සඳහා සේවක ගෙවීම් සියයට 5.4 කින් වැඩි වී ඇත. එමෙන්ම මෙම ආයතන සඳහා බදු ගෙවීමට පෙර ලාභය සියයට 14.6 කින් වැඩිවී ඇත. මූල්‍ය සේවාවන්හි භාවිතාව, ණය සහ අත්තිකාරම් වටිනාකම සහ මුළු තැන්පතු වටිනාකම මගින් පෙන්නුම් කරයි. ඒ අනුව ණය අත්තිකාරම් වටිනාකම සහ මුළු තැන්පතු වටිනාකම 2017 දෙවන කාර්තුවේ දී පිළිවෙලින් සියයට 20.1 කින් සහ සියයට 20.6 කින් වර්ධනය වී ඇත. 2017 දෙවන කාර්තුවේ දී “හරිත සාමාන්‍ය ණය පොලී අනුපාතය “ සහ “හරිත සාමාන්‍ය තැන්පතු පොලී අනුපාතය “ පිළිවෙලින් සියයට 13.7 ක් සහ සියයට 9.1 ක් ලෙස සටහන් විය. 2016 දෙවන කාර්තුවේ දී ඒවා සියයට 12.1 ක් සහ සියයට 6.9 ක් ලෙස සටහන්ව ඇත.

“රක්ෂණ සේවා සැපයීම සහ විශ්‍රාම වැටුප් අරමුදල් කළමනාකරණය “ කිරීමේ කටයුතු වල මුර්ත එකතු කල අගය 2017 දෙවන කාර්තුවේ දී සියයට 3.8 ක වර්ධනයක් වාර්තා කර ඇත. එය 2016 දෙවන කාර්තුවේ දී සියයට 10.4 ක වර්ධනයක් පෙන්නුම් කර ඇත. මෙම වසරේදී රක්ෂණ සමාගම් වල සේවක ගෙවීම් සහ බදු පෙර ලාභයෙහි වර්ධනයක් වාර්තා වී ඇත. රක්ෂණ සේවාව කෙතරම් භාවිත වූයේ දැයි නිරූපනය කෙරෙන උපයන ලද රක්ෂණ වාරික වටිනාකම සහ හිමිකම් වටිනාකම් හි එකතුව මෙම කාර්තුවේ දී සියයට 4.5 කින් ඉහළ ගොස් ඇත.

“වෘත්තීය සේවා” 2016 දෙවන කාර්තුවේ දී සියයට 5.3 ක පසුබෑමක් වාර්තා කළ අතර 2017 දෙවන කාර්තුවේ දී සියයට 0.4 ක පසුබෑමක් වාර්තා කර තිබේ. මෙහි එකතුකළ අගය ගණනය කරනු ලබන්නේ ආර්ථික ක්‍රියාකාරකම් 8 ක එකතුවක් ලෙසිනි. මෙය ප්‍රධාන වශයෙන් “ නීති හා ගිණුම් කාර්යයන්”, “ගෘහනිර්මාණ හා ඉංජිනේරු කාර්යයන්”, “ විද්‍යාත්මක පර්යේෂණ සහ සංවර්ධන කාර්යයන්” “ප්‍රචාරණ හා අලෙවි පර්යේෂණ, වෙනත් වෘත්තීය, විද්‍යාත්මක හා තාක්ෂණ කාර්යයන්” සහ “ප්‍රකාශන කාර්යයන්”, “පශු වෛද්‍ය කාර්යයන්”. “කුලී හා බදු කාර්යයන්”, “රැකියා, රැකියා නියෝජිත ආයතන, ආරක්ෂක හා විමර්ශන කාර්යයන්” සහ “ගොඩනැගීම් හා උද්‍යාන සැකසීම සම්බන්ධ සේවා සැපයීම් කාර්යයන්” ගෙන් සමන්විත වේ.

“කලා හා පොදු විනෝදාත්මක කාර්යයන්” සහ “අනෙකුත් පෞද්ගලික කාර්යයන්” යන සංරචක “වෙනත් පුද්ගල සේවා කාර්යයන්” ලෙස සඳහන් වේ. 2016 දෙවන කාර්තුවට සාපේක්ෂව මෙම කාර්තුවේ දී ඉහත ආර්ථික කටයුත්තෙහි මුර්ත එකතු කල අගය සියයට 1.9 කින් වර්ධනය වී ඇත.