



**ශ්‍රී ලංකා ජාතික ගිණුම් මාධ්‍ය සටහන**

**2016 දෙවැනි කාර්තුව**

**නිෂ්පාදන ප්‍රවේශයෙන්**

**2010 පාද වර්ෂය**

ජනලේඛන හා සංඛ්‍යාලේඛන දෙපාර්තමේන්තුව  
ජාතික ප්‍රතිපත්ති හා ආර්ථික කටයුතු අමාත්‍යාංශය

ශ්‍රී ලංකාව

## 1.1 2016 දෙවැනි කාර්තුව

ශ්‍රී ලංකාවේ මුළු දළ ජාතික නිෂ්පාදිතය ස්ථාවර මිලගණන් (2010) යටතේ 2016 වර්ෂයේ දෙවැනි කාර්තුව (අප්‍රේල්, මැයි, ජූනි) සඳහා රුපියල් මිලියන 2,130,240 ක් ලෙස වාර්තා වේ. මෙය 2015 දෙවැනි කාර්තුව සඳහා වාර්තාගත මුළු දළ ජාතික නිෂ්පාදිතය වූ රුපියල් මිලියන 2,075,805 ට සාපේක්ෂව සියයට 2.6 ක ධනාත්මක වර්ධනයක් වේ.

ආර්ථිකය සමන්විත වන මූලික අංගයන් වන කෘෂිකර්මාන්තය, කර්මාන්ත, සේවා සහ භාණ්ඩ සඳහා වන ශුද්ධබදු පවත්නා මිල යටතේ සමස්ත දළදේශීය නිෂ්පාදිතයට දක්වන ප්‍රතිශත දායකත්වය පිලිවෙලින් සියයට 7.7ක්, සියයට 26.6ක් සියයට 55.8ක් සහ සියයට 9.8ක් වේ.

2016 දෙවැනි කාර්තුව සඳහා, සේවා ආර්ථික කටයුතු සියයට 4.9 ක ඉහල ධනාත්මක වර්ධන වේගයක් වාර්තා කර ඇති අතර කර්මාන්ත ආර්ථික කටයුතු සියයට 2.2 ධනාත්මක වර්ධනයක් ද කෘෂිකාර්මික ආර්ථික කටයුතු සියයට 5.6ක සෘණ වර්ධනයක් ද වාර්තා කර ඇත.

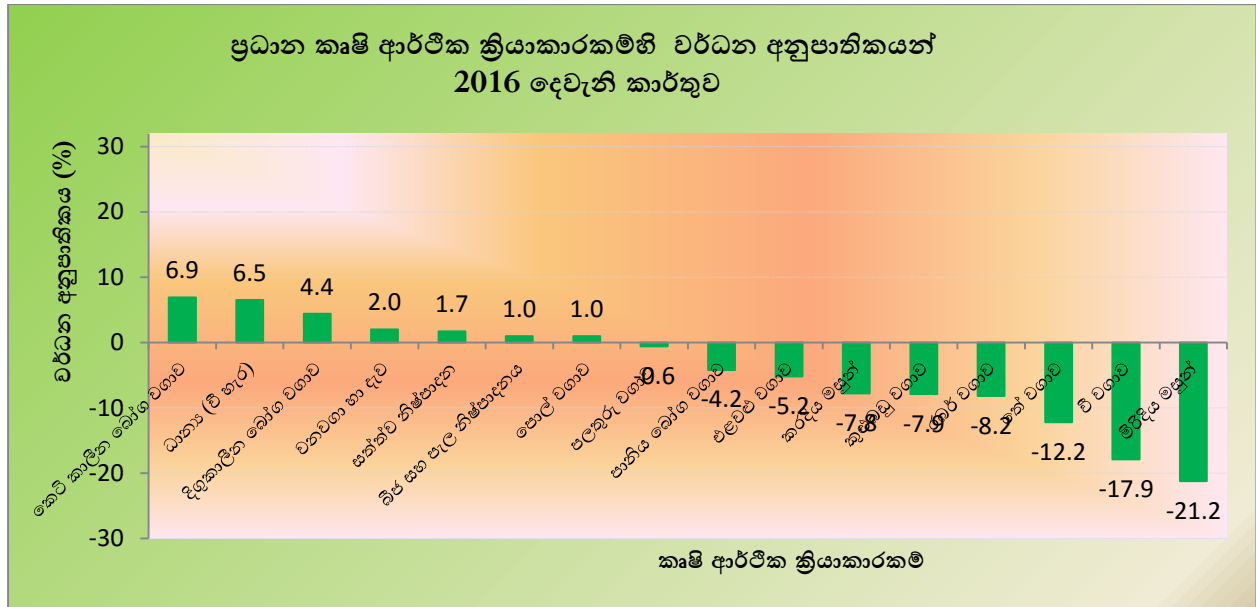
සෑම ආර්ථික කටයුත්තකම, දළ නිමවුමෙන් අතරමැදි යෙදවුම් අඩුකිරීමෙන් එක් එක් ආර්ථික කටයුත්තක දළ එකතුකළ අගය ගණනය වේ. අතරමැදි යෙදවුම් ගැනුම් මිලට ඇස්තමේන්තු වුවද, දළ නිමවුම ඇස්තමේන්තු වන්නේ මූලික මිලට වේ. එබැවින් දළ එකතුකළ අගය ද මූලික මිලට වාර්තා වේ. දළදේශීය නිෂ්පාදිතය ගණනය වන්නේ වෙළඳපොළ මිල ගණන් අනුව පමණි. ඒ අනුව දළ දේශීය නිෂ්පාදිතය ගණනය කිරීමේදී සමස්ත ආර්ථිකයේ දළ එකතු කළ අගයට භාණ්ඩ මත අය කෙරෙන බදු එකතුකොට එම සහනාධාර අඩු කළ යුතුය. 2010 පාද වර්ෂය යටතේ ගණනය කරනු ලබන නව ජාතික ගිණුම් මාලාවේ දළ දේශීය නිෂ්පාදිතය, සමස්ත ආර්ථිකයේ දළ එකතු කළ අගයට භාණ්ඩ මත අය කෙරෙන බදු එකතුකොට එම සහනාධාර අඩුකිරීම යන ගැලපීම සිදු කිරීමෙන් ගණනය කෙරේ.

2016 වර්ෂයේ දෙවැනි කාර්තුව සඳහා භාණ්ඩ මත අය කෙරෙන බදු එකතුකොට එම සහනාධාර අඩුකළ අගය දළ දේශීය නිෂ්පාදනයට දක්වන දායකත්වය සියයට 9.8 ක් වේ. 2015 දෙවැනි කාර්තුව තුළදී මෙම අගය සියයට 7.7ක් විය.

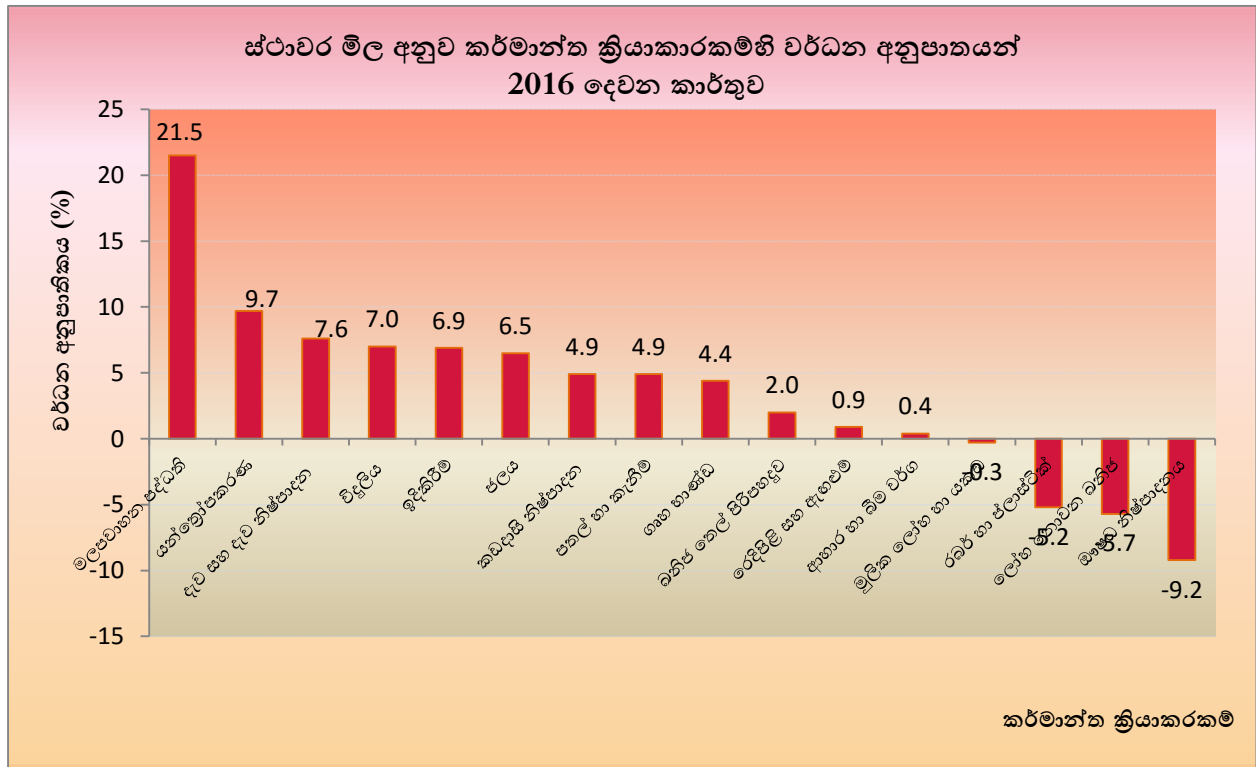
රූප සටහන 1හි පෙන්වන පරිදි 2015 දෙවැනි කාර්තුවට සාපේක්ෂව 2016 දෙවැනි කාර්තුව තුළදී පැවතුනු අයහපත් කාලගුණ තත්ත්වයන් මත රට තුළ කෘෂි ආර්ථික කටයුතු සැලකිය යුතු මට්ටමින් පහත වැටීමක් වාර්තා කර ඇත. මූලිකවම කෘෂිකාර්මික අංශයෙන් දළ දේශීය නිෂ්පාදනයට ඉහල දායකත්වයක් සපයන ප්‍රධාන උප ආර්ථික කටයුතු වන “වී වගාව”, “එළවළු වගාව”, “තේ වගාව”, “රබර් වගාව” සහ “කරදිය ධීවර කර්මාන්තය” පිලිවෙලින් සියයට 17.9ක්, සියයට 5.2ක්, සියයට 12.2ක්, සියයට 8.2ක් සහ සියයට 7.8ක් ලෙස සෘණ වර්ධන වේගයන් වාර්තා කර ඇත.

එසේම “වනවගා සහ දැව” සියයට 2.0ක්, පොල් වගාව ප්‍රධාන කොට ඇති “තෙල් සහිත පලතුරු වගාව” සියයට 1.0ක්, සහ “සත්ත්ව නිෂ්පාදන” සියයට 1.7ක් ලෙස සුළු වර්ධන වේගයන් වාර්තා කර ඇත.

රූප සටහන 1



රූප සටහන 2



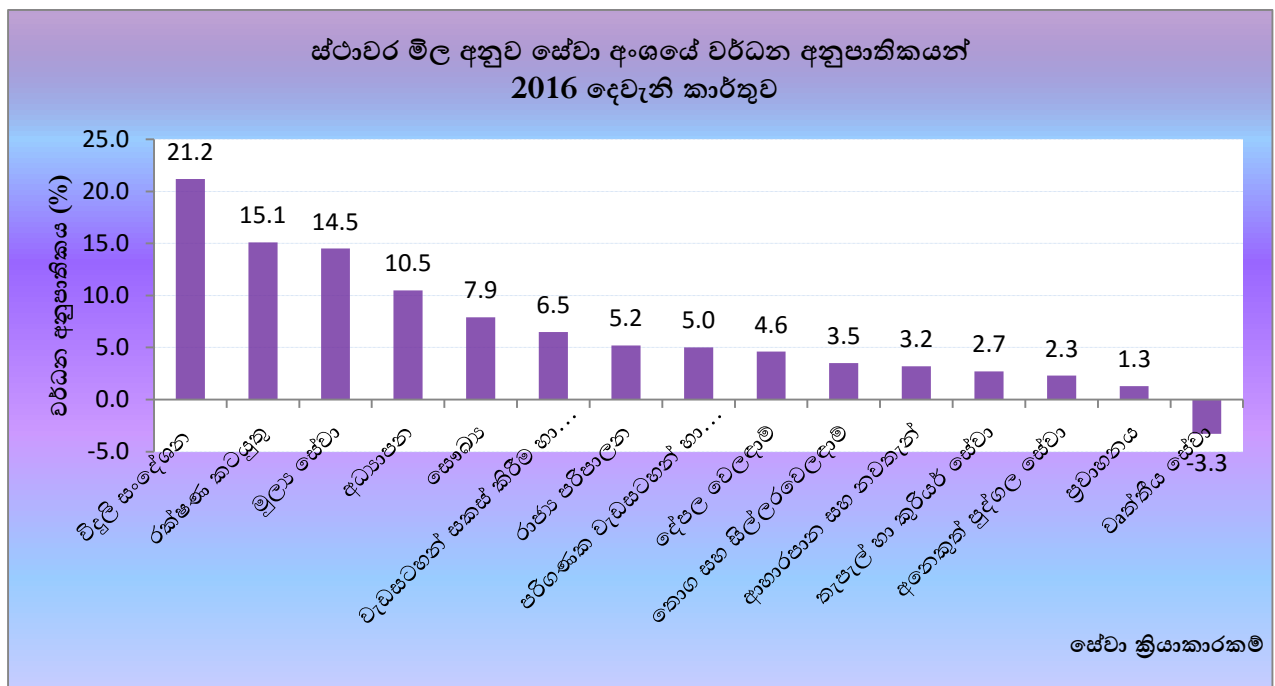
2015 දෙවැනි කාර්තුවට සාපේක්ෂව 2016 දෙවැනි කාර්තුව තුළදී කර්මාන්ත අංශයට ඉහල දායකත්වයක් සපයන බොහෝ ක්‍රියාකාරකම් ධනාත්මක වර්ධනයන් වාර්තා කර ඇත

විශේෂයෙන්ම කර්මාන්ත ක්‍රියාකාරකම් සඳහා ඉහලම දායකත්වයක් ලබා දෙන “ඉදිකිරීම්” උප ආර්ථික කටයුත්ත 2015 දෙවන කාර්තුවට සාපේක්ෂව සියයට 6.9ක වර්ධන වේගයක් වාර්තා කර ඇත.

මීට අමතරව “මල පවාහන පද්ධති ආශ්‍රිත කර්මාන්ත” සහ “යන්ත්‍රෝපකරණ නිෂ්පාදන කටයුතු”, පිළිවෙලින් සියයට 21.5ක්, සියයට 9.7ක්, වශයෙන් ඉහල ධනාත්මක වර්ධන වේගයන් වාර්තා කර ඇත. එසේම “දැව සහ දැවනිෂ්පාදනය”, “විදුලිය නිෂ්පාදන හා බෙදා හැරීම” සහ “ජලය බෙදා හැරීම” යන කර්මාන්තයන් පිළිවෙලින් සියයට 7.6ක්, සියයට 7.0ක් සහ සියයට 6.5ක සතුටුදායක වර්ධන වර්ධන වේගයන් වාර්තා කර ඇත.

කර්මාන්ත ක්ෂේත්‍රයට ඉහල දායකත්වයක් ලබා දෙන “ආහාර, බීමවර්ග සහ දුම්කොළ” කර්මාන්තය සියයට 0.4ක්, සහ “ඇඟලුම් ආශ්‍රිත කර්මාන්තය ” සියයට 0.9 ක් ද වශයෙන් 2015 දෙවන කාර්තුවට සාපේක්ෂව තව දුරටත් වර්ධනයන් වාර්තා කර ඇත. “පතල් සහ කැනීම” අංශය මෙම කාර්තුව තුළ 2015 දෙවන කාර්තුවට සාපේක්ෂව සියයට 5ක වර්ධන වේගයක් වාර්තා කර ඇත.

රූප සටහන 3



2015 තෙවැනි කාර්තුව හා සමගාමීව මෙම කාර්තුව තුළදී ද සමස්තයක් ලෙස සේවා අංශය සියයට 4.9ක වර්ධන වේගයක් වාර්තා කර ඇත. රූප සටහන 3 හි පෙන්වන පරිදි සේවා උප ආර්ථික ක්‍රියාකාරකම් වන “විදුලි සංදේශන සේවා”, “රක්ෂණ කටයුතු” සහ “මූල්‍ය සේවා” සහ සියයට 21.2ක්, සියයට 15.1ක් සහ සියයට 14.5ක් ලෙස සේවා අංශය තුළ කැපී පෙනෙන වර්ධන වේගයන් වාර්තා කර ඇත. මීට අමතරව “අධ්‍යාපන සේවා”, “සෞඛ්‍ය සේවා”, “වැඩසටහන් සකස් කිරීම හා විකාශන සේවා”, “රාජ්‍ය පරිපාලන සේවාවන්”, “පරිගණක වැඩසටහන් හා මෘදුකාංග නිෂ්පාදනය”,

“දේපල වෙළඳාම”, “තොග සහ සිල්ලර වෙළඳාම”, පිළිවෙලින් සියයට 10.5ක්, සියයට 7.9ක්, සියයට 6.5ක්, සියයට 5.2ක්, සියයට 5.0ක් , සියයට 4.6ක්, සහ සියයට 3.5ක් වශයෙන් වර්ධන වේගයන් වාර්තා කර ඇත. එසේම මෙම කාර්තුව තුළ “වෘත්තීය සේවා” සියයට 3.3ක සාන වර්ධන වේගයන් වාර්තා කර ඇත.

ආර්ථිකයේ මිල මට්ටමිනි වෙනස මනිනු ලබන දළ දේශීය නිෂ්පාදිතයේ ගමා මිල අවධමකය (2010=100), 2016 දෙවැනි කාර්තුව සඳහා 138.24 ක් ලෙස වාර්තා වේ. 2015 දෙවැනි කාර්තුව සඳහා මෙම අගය 130.45 ලෙස වාර්තා විය. ඒ අනුව මෙම කාර්තුව සඳහා උද්ධමන වේගය සියයට 6.0ක් ලෙස වාර්තා වේ.

කොළඹ පාරිභෝගික මිල දර්ශකය (CCPI) (2006/2007=100) 2015 දෙවැනි කාර්තුව සඳහා වාර්තා වූ 179.9 සිට 2016 දෙවැනි කාර්තුව සඳහා 188.4 දක්වා ඉහල යාමක් වාර්තා කර ඇති අතර මෙම කාල සීමාව තුළදී සියයට 4.7ක උද්ධමන වේගයක් වාර්තා කර ඇත.

## 1.2 කෘෂිකර්මාන්ත ක්‍රියාකාරකම්

2015 දෙවන කාර්තුවේදී සියයට 14.1 ක වර්ධනයක් වාර්තා කළ “ධාන්‍ය වගා කිරීම “ 2016 දෙවන කාර්තුවේදී සියයට 6.5 ක වර්ධනයක් ලබා ඇත.ඒ සඳහා ප්‍රධාන වශයෙන් රටකපු හා කවිපි නිෂ්පාදනය පිළිවෙලින් සියයට 11.0 හා සියයට 10.7කින් වර්ධනය වීම බලපා ඇත.

2015 දෙවෙනි කාර්තුව තුළ දී සියයට 70.1 ක ඉහල වර්ධන අනුපාතිකයක් වාර්තා කළ “වී වගාව” උප ආර්ථික කර්මාන්තය මෙම කාර්තුව තුළදී සියයට 17.9 ක පසුබැස්මක් වාර්තා ඇත. මෙහිදී 2015 යල කන්නයට සාපේක්ෂව 2016 යල කන්නය තුළදී වී නිෂ්පාදනය සඳහා විශාල වශයෙන් දායක වන අම්පාර, පොලොන්නරුව, අනුරාධපුරය හා හම්බන්තොට යන දිස්ත්‍රික්කයන්හි පිළිවෙලින් සියයට 10.0ක්, සියයට 10.7ක්, සියයට 30.4 ක් හා සියයට 11.9 ක් ලෙස වී අස්වැන්නෙහි අඩුවීමක් වාර්තා වේ. 2016 යල කන්නය තුළ වී වගා කළ මුළු බිම් ප්‍රමාණය හා වී අස්වැන්න නෙලන ලද බිම් ප්‍රමාණ සියයට 10.6 කින් හා 14.2 කින් අඩුවී ඇත.

“එළවළු වගා කිරීම” උප ආර්ථික කාර්යයෙහි එකතු කළ අගය ස්ථාවර මිල ගණන් යටතේ 2015 දෙවැනි කාර්තුවට සාපේක්ෂව 2016 දෙවැනි කාර්තුව සඳහා සියයට 5.2 ක පසුබැස්මක් වාර්තා කර ඇත. 2016 මැයි මාසය තුළ පැවති තද වැසි සහිත කාලගුණ තත්ත්වය එළවලු නිෂ්පාදනය කෙරෙහි අයහපත් ලෙස බලපා ඇත.

2016 දෙවැනි කාර්තුව තුළ “ පළතුරු වගා කිරීම ” උප ආර්ථික කාර්යය සියයට 0.6 ක සුළු පසුබැස්මක් වාර්තා කර ඇති අතර 2015 මෙම කාර්තුව තුළදී එය සියයට 22.3 ක ඉහල වර්ධනයක් පෙන්වා ඇත.

පොල් වගාව ප්‍රධාන කොට ඇති “තෙල් සහිත පලතුරු වගාව” ස්ථාවර මිල ගණන් යටතේ 2016 දෙවැනි කාර්තුව සඳහා දළ දේශීය නිෂ්පාදිතයට එකතු කල අගය රුපියල් මිලියන 18,473 ක් වේ. පොල් වගා කර්මාන්තය සඳහා කාර්තුමය රටාව සලකා බැලීමේදී, 2015 දෙවැනි කාර්තුව සඳහා ස්ථාවර මිල ගණන් යටතේ වාර්තා වූ එකතු කල අගය රු. මිලියන 18,289 ක් වන අතර ඒ අනුව 2016 දෙවැනි කාර්තුව තුළදී සියයට 1.0 ක ධනාත්මක වර්ධනයක් වාර්තා කර ඇත. එසේම 2016 දෙවැනි කාර්තුව තුළදී පොල් වගා කර්මාන්තය මුළු දළදේශීය නිෂ්පාදිතයට, සියයට 0.7 ක දායකත්වයක් සපයා ඇත. මෙම කාර්තුවේදී නිෂ්පාදිත පොල් ගෙඩි ප්‍රමාණය 2015 දෙවැනි කාර්තුවට සාපේක්ෂව සියයට 0.9 ක සුළු වර්ධනයක් වාර්තා කර ඇත. ශ්‍රී ලංකා පොල් පර්යේෂණායතනයේ පැහැදිලි කිරීම් වලට අනුව 2015 අවසන් සහ 2016 මුල් කාර්තු තුළ පැවති දැඩි වියලි කාලගුණය මගින් නොමෙරු පොල් බීජ වියලී යාම මීට ප්‍රධාන හේතුව වී ඇත.

2015 දෙවැනි කාර්තුව තුළ සියයට 5.7 ක පසුබැස්මක් වාර්තා කල “තේ වගා කිරීම” උප ආර්ථික අංශයහි වර්ධන වේගය 2016 දෙවැනි කාර්තුව තුළ තවදුරටත් සියයට 12.2 දක්වා අඩුවීමක් වාර්තා කර ඇත. එසේ වුවද 2015 දෙවැනි කාර්තුවට සාපේක්ෂව 2016 දෙවැනි කාර්තුවේදී කොළඹ වෙළඳපොළේ තේ කි.ග්‍රෑම් 1ක් සඳහා සාමාන්‍ය විකුණුම් මිල රු. 405.37 සිට රු.433.23 දක්වා සියයට 6.9 ක වැඩිවීමක් වාර්තා කර ඇත. තේ මණ්ඩලය නිකුත් කරන වාර්තා අනුව 2015 අවසාන කාර්තුව සිට තේ වගා කරන ප්‍රදේශ වල පැවති වියලි කාලගුණය හේතුවෙන් තේ ගස් වියළීමේ තත්ත්වයක් උදාවූ අතර එමගින් දළ නිෂ්පාදනය අඩුවී ඇත. 2015 දෙවන කාර්තුවට සාපේක්ෂව 2016 දෙවන කාර්තුවේ තේ අපනයනය මෙට්‍රික් ටොන් 72,005 දක්වා සියයට 8.1 ක අඩුවීමක්ද වාර්තා කර ඇත. තවද ඉරානය වැනි තේ ගැනුම්කාර රටවල තෙල් මිල පහත වැටීම නිසා ආදායම අඩුවීමෙන් තේ සඳහා වන ඉල්ලුම අඩුවූ අතර, එය ශ්‍රී ලංකා තේ අපනයනය සඳහා අහිතකර ලෙස බලපා ඇත. එමෙන්ම සමස්ත තේ නිෂ්පාදනය සඳහා සියයට 60.5 ක පමණ දායකත්වයක් ලබාදෙන පහතරට තේ නිෂ්පාදනය 2015 දෙවැනි කාර්තුවට සාපේක්ෂව 2016 දෙවැනි කාර්තුව තුළ සියයට 7.0 ක අඩුවීමක් වාර්තා කර ඇත.

2015 වසරට සාපේක්ෂව “කෝපි සහ කොකෝවා සහ අනෙකුත් පානවර්ග වගා කිරීම” මෙම කාර්තුව තුළදී සියයට 4.2 ක පසුබැස්මක් වාර්තා කර ඇත. අපනයන කෘෂිකර්ම දෙපාර්තමේන්තු වාර්තා අනුව 2015 අවසාන කාර්තුව හා 2016 මුල් කාලය තුළ පැවති තද නියඟය හේතුවෙන් මෙම කන්නය තුළ කෝපි හා කොකෝවා අස්වැන්න අඩුවී ඇත. තවද මෙම බෝග සඳහා ලැබෙන ආදායම අඩුවීම හේතුවෙන් ගොවීන් කෝපි සහ කොකෝවා වගා කිරීම අඩු වී ඇත.

රබර් වගාව සඳහා 2013 දෙවැනි කාර්තුවේ සිට 2015 දෙවැනි කාර්තුව දක්වා වර්ධන අනුපාතිකයන් ක්‍රමයෙන් පහත වැටෙමින් පැවතුන අතර එය තව දුරටත් 2016 දෙවැනි කාර්තුවේ ද සියයට 8.2 පසුබැස්මක් වාර්තා කර ඇත. ලෝක වෙළඳපොළේ ශ්‍රී ලංකා රබර් කිලෝ ග්‍රෑම් එකක් සඳහා ගෙවන මිල අඩුවීම නිසාත් රබර් කිරි කැපීම සඳහා කම්කරු කුලීය වැඩිවීම නිසාත් රබර් කිරි කැපීම අඩු වී ඇති බව රබර් සංවර්ධන දෙපාර්තමේන්තුවේ වාර්තා මගින් දක්වා ඇත. තවද 2016 මැයි

මාසය තුළ පැවති අධික වැසිතත්වය රබර් කිරි කැපීම අඩුවීම කෙරෙහි බලපා ඇත. 2015 දෙවන කාර්තුවට සාපේක්ෂව 2016 දෙවන කාර්තුව තුළ රබර් කිලෝ ග්‍රෑම් එකක් සඳහා ගෙවන මිල රු. 257.00 සිට රු. 248.00 දක්වා සියයට 3.4 කින් අඩුවී ඇත.

සත්ව නිෂ්පාදන ක්‍රියාකාරකම සඳහා දායක වන මස් පිණිස සතුන් ඇතිකිරීම, කිරි නිෂ්පාදනය සහ බිත්තර නිෂ්පාදනය සමස්තයක් ලෙස ස්ථාවර මිල ගණන් යටතේ 2016 දෙවැනි කාර්තුව සඳහා මුළු දළ දේශීය නිෂ්පාදිතය වෙත එකතු කළ අගය රුපියල් මිලියන 13,007ක් වේ. ඒ අනුව 2015 දෙවැනි කාර්තුවට සාපේක්ෂව සියයට 1.7 ක වර්ධන වේගයක් මෙම කාර්තුව තුළ දී වාර්තා වේ. මෙම කාර්තුව තුළදී කිරි සහ බිත්තර නිෂ්පාදනය පිලිවෙලින් සියයට 9.4 සහ සියයට 11.2ක් වශයෙන් වර්ධනය වී ඇති අතර සමස්තයක් ලෙස මස් සඳහා සතුන් ඇති කිරීම පහත බැස ඇති බව සත්ව නිෂ්පාදන සහ සෞඛ්‍ය දෙපාර්තමේන්තුව වාර්තා කරයි. “සත්ව නිෂ්පාදන” ක්‍රියාකාරකම මුළු දළ ජාතික නිෂ්පාදනයට ලබා දෙන දායකත්වය සියයට 0.6ක් වේ.

වන වගා සහ දැව නිෂ්පාදනය ආර්ථික ක්‍රියාකාරකම 2016 දෙවැනි කාර්තුවේ දී සියයට 2.0 ක ඉහළ යාමක් වාර්තා කරයි. මෙම ක්‍රියාකාරකම මගින් දළ දේශීය නිෂ්පාදිතයට එකතු කළ අගය රුපියල් මිලියන 13,050 ක් වන අතර ලබා දුන් දායකත්වය සියයට 0.6කි.

2015 දෙවන කාර්තුවට සාපේක්ෂව කරදිය මසුන් ඇල්ලීම හා ජලජීවී වගා අංශය මෙම කාර්තුවේදී සියයට 7.8 ක සෘන වර්ධනයක් වාර්තා කර ඇත. ධීවර අමාත්‍යාංශ වාර්තා අනුව 2016 මැයි මාසය තුළ ඇතිවූ දැඩි සුළං හා වර්ෂා සහිත තත්වය මත ධීවරයින් හට මුහුදු යාමෙන් වලකින ලෙසට අනතුරු ඇඟයීම හේතුවෙන් කරදිය ධීවර මෙහෙයුම් සීමා වීම කරදිය මත්ස්‍ය අස්වැන්න අඩුවීමට හේතුවී ඇත.

මිරිදිය මසුන් ඇල්ලීම හා ජල ජීවී වගා උප අංශය 2015 දෙවැනි කාර්තුවට සාපේක්ෂව 2016 දෙවැනි කාර්තුව තුළ තව දුරටත් සියයට 21.2 ක සෘන වර්ධනයක් වාර්තා කර ඇත. ජාතික ජල ජීවී වගා සංවර්ධන අධිකාරිය විසින් මසුන් මැරීම සඳහා භාවිතා කරනු ලබන තහනම් නයිලෝන් දැල් විනාශ කර දැමීම හේතුවෙන් යම් කාල සීමාවක් තුළ ධීවරයින් මසුන් මැරීමේ නොයෙදුණු අතර ඔවුන්හට නව දැල් වලට හුරු වීමට කාලයක් ගතවීම හා 2016 මැයි මාසය තුළ පැවති දැඩි වර්ෂාපතනය මිරිදිය මත්ස්‍ය නිෂ්පාදනය අඩුවීම කෙරෙහි බලපා ඇත. එබැවින් 2015 දෙවැනි කාර්තුවට සාපේක්ෂව 2016 දෙවැනි කාර්තුව තුළ දී සමස්ථ ධීවර නිෂ්පාදනය සියයට 8.7 ක සෘන වර්ධනයක් පෙන්නුම් කර ඇත.

**1.3 කර්මාන්ත ක්‍රියාකාරකම්**

2015 වර්ෂයේ දෙවන කාර්තුවේදී සියයට 1.7 ක සුළු පසුබෑමක් ලබා තිබූ පතල් හා කැණීම් කර්මාන්තය 2016 වර්ෂයේ දෙවන කාර්තුවේදී සියයට 4.9 කින් ඉහළයාමක් පෙන්නුම් කරයි. පතල් හා කැණීම් කර්මාන්තය කෙරෙහි සෘජුවම බලපානු ලබන ඉදිකිරීම් කර්මාන්තයේ සිදු වී ඇති සාමාන්‍ය වර්ධනය මෙයට හේතු වී ඇත.

ආහාර ද්‍රව්‍ය, බීම වර්ග සහ දුම්කොළ ආශ්‍රිත නිෂ්පාදන ක්‍රියාකාරකම් 2015 දෙවන කාර්තුවේ සියයට 4.6 ක වර්ධනයක් පෙන්නුම් අතර 2016 දෙවන කාර්තුව තුළදී තව දුරටත් සියයට 0.4 ක වර්ධනයක් පෙන්නුම් කරයි. මෙම කර්මාන්තයේ නිමැවුම් වටිනාකම 2015 දෙවන කාර්තුවට සාපේක්ෂව සියයට 6.1 ක ඉහළ යාමක් දක්නට ඇත.

රෙදිපිළි, ඇඟළුම් හා සම්භාණ්ඩ නිෂ්පාදන කර්මාන්තය 2016 දෙවන කාර්තුවේදී සියයට 0.9 ක වැඩි වීමක් පෙන්වා ඇත. මෙම කර්මාන්තයේ නිමැවුම් වටිනාකම සියයට 5.4 කින් ඉහළ යාම මීට හේතුවී ඇත.

2015 දෙවන කාර්තුවේදී සියයට 36.3 ක පසු බැමක් වාර්තා වූ දැව හා දැව නිෂ්පාදන හා ලීයෙන් කරන ලද නිෂ්පාදන (ගෘහ භාණ්ඩ හැර) කර්මාන්තය 2016 දෙවන කාර්තුවේදී සියයට 7.6 ක වර්ධනයක් පෙන්නුම් කරයි. මෙහි නිමැවුම් වටිනාකම 2016 දෙවන කාර්තුවේදී සියයට 4.2 කින් ඉහළ ගොස් ඇත.

2015 දෙවන කාර්තුවේදී සියයට 6.8 ක පසුබැමක් ලබා තිබූ අඟුරු නිෂ්පාදනය සහ බණිප තෙල් ද්‍රව්‍ය පිරිපහදුව නිෂ්පාදන කර්මාන්තය 2016 දෙවන කාර්තුවේදී සියයට 2.0 ක වර්ධනයක් ලබා ඇත. බනිප තෙල් නිෂ්පාදන ප්‍රමාණය සියයට 4.2 කින් ඉහළ යාම මීට හේතුවී ඇත.

මූලික ලෝහ වර්ග නිෂ්පාදනය සහ පිරිසකසන ලද ලෝහ නිෂ්පාදන (යන්ත්‍ර සූත්‍ර සහ උපකරණ හැර) කර්මාන්තය 2016 දෙවන කාර්තුවේදී සියයට 0.3කින් අඩු වී ඇත. මෙය 2015 දෙවන කාර්තුවේදී සියයට 21.1 ක වැඩි වීමක් වාර්තා කරන ලදී. 2015 දෙවන කාර්තුවට සාපේක්ෂව 2016 දෙවන කාර්තුවේදී මූලික ලෝහ වර්ග සහ පිරිසකසන ලද ලෝහ නිෂ්පාදන නිමැවුම් වටිනාකම සියයට 2.1 කින් පහළ ගොස් ඇත.

යන්ත්‍ර සූත්‍ර හා උපකරණ ආදිය නිෂ්පාදන කර්මාන්තය 2015 දෙවන කාර්තුවේදී සියයට 7.1 ක වර්ධනයක් පෙන්නුම් කල අතර මෙම කාර්තුවේදී මෙම ක්‍රියාකාරකම තවදුරටත් සියයට 9.7 ක වර්ධනයක් වාර්තා කර ඇත. මෙම කර්මාන්තයට අයත් පරිගණක හා ප්‍රකාශන උපකරණ, විදුලි උපකරණ නිෂ්පාදනය, යන්ත්‍ර සූත්‍ර හා උපකරණ නිෂ්පාදනය සහ මෝටර් රථ හා ටෙලර් නිෂ්පාදනය හා වෙනත් ගමනාගමන උපකරණ යන ක්‍රියාකාරකම් වල නිමැවුම් වටිනාකම 2016 දෙවන කාර්තුවේදී පිළිවලින් සියයට 21.0, සියයට 5.3, සියයට 3.6, සියයට 14.0, සහ සියයට 16.9 කින් ඉහළ ගොස් ඇත.

“විදුලිය නිෂ්පාදනය” කර්මාන්තයෙහි මුර්ත එකතු කල අගය 2016 වර්ෂයේ දෙවන කාර්තුවේ දී සියයට 7.0 කින් ඉහළ ගොස් ඇත. එය 2015 වර්ෂයේ දෙවන කාර්තුවේදී සියයට 7.4 කින් ඉහළ ගොස් තිබිණි. අදාළ කාලපරිච්ඡේදය තුළ මුළු විදුලිබල ජනනය ගිගාවොට් 3258 සිට ගිගාවොට් 3485 දක්වා සියයට 7.0කින් ඉහළ යාමක් වාර්තා විය. එසේම මෙම කාර්තුව තුළ දී සමස්ත විදුලිබල ජනනයෙන් ජල විදුලිබල ජනනය සහ තාප විදුලිබල ජනනය අතර අනුපාතය 41: 59 ලෙස සටහන්



විය. එම අනුපාතය 2015 වර්ෂයේ දෙවැනි කාර්තුවේදී 47:59 ක් විය. 2016 වර්ෂයේ දෙවන කාර්තුවේදී විදුලිබල විකුණුම් ආදායම සියයට 10.18 ක ඉහළ යාමක් වාර්තා වී ඇත.

2016 වර්ෂයේ දෙවන කාර්තුවේදී “ජලය එක්රැස් කිරීම, පිරිසිදු කිරීම සහ බෙදාහැරීම” යන ආර්ථික කටයුත්ත මුර්ත ලෙස සියයට 6.5 කින් ඉහළ යාමක් වාර්තා වී ඇත. ජලය සැපයුම් ප්‍රමාණය 2015 වර්ෂයේ දෙවන කාර්තුවේ පැවති සන මීටර දහස් 150,314 සිට මේ කාර්තුවේ සන මීටර දහස් 160,317 දක්වා සියයට 6.7 කින් ඉහළ ගොස් ඇත. එමෙන්ම මෙහි අලෙවි ආදායම සියයට 22.3 කින් ඉහළ ගොස් ඇත.

2015 දෙවන කාර්තුව හා සංසන්දනයේදී 2016 දෙවන කාර්තුව සඳහා ඉදිකිරීම් කර්මාන්තය සියයට කින් වර්ධනය වී ඇත. මෙම කාර්තුව තුළදී සමස්ත සිමෙන්ති නිෂ්පාදනය සියයට 23 කින් ඉහළ ගොස් ඇත. මෙහිදී සිමෙන්ති ආනයනය සියයට 27 කින් ද දේශීය නිෂ්පාදනය 16.5 කින් ද ඉහළ යාමක් වාර්තා කර ඇත.

#### 1.4 සේවා ක්‍රියාකාරකම්

මුළු දළ දේශීය නිෂ්පාදිතය සඳහා සියයට 60.7 ක ඉහළම දායකත්වයක් සපයන සේවා ක්‍රියාකාරකම් 2016 දෙවන කාර්තුව සඳහා සියයට 4.9 ක වර්ධනයක් වාර්තා කර ඇත.

2016 දෙවන කාර්තුව සඳහා දළ දේශීය නිෂ්පාදිතයට සියයට 12.9 ක දායකත්වයක් සපයන “තොග සහ සිල්ලර වෙළඳාම” 2015 දෙවන කාර්තුවේ සියයට 0.1 ඉහළ යාමට සාපේක්ෂව, සියයට 3.5 ක වර්ධනයක් වාර්තා කරයි. තොග සහ සිල්ලර වෙළඳාම් කාර්යයෙහි එකතුකළ අගය කෙරෙහි මුළු ආනයන හා මුළු දේශීය නිෂ්පාදන වල වෙනස්වීම් බලපානු ලැබේ. එම නිසා මෙම ආර්ථික කටයුත්තෙහි වර්ධන අනුපාතය ආනයන, කෘෂිකාර්මික නිෂ්පාදන සහ කාර්මික නිෂ්පාදන යන විචල්‍යයන් ත්‍රිත්වයෙහි වෙනස්වීම් මත පදනම් වේ.

ශ්‍රී ලංකා මහ බැංකුවේ ගෙවුම් ශේෂ සංඛ්‍යාලේඛන වලට අනුව පෙර වර්ෂයේ දෙවන කාර්තුවේ සිට මෙම වර්ෂයේ දෙවන කාර්තුව දක්වා මුළු ආනයන වියදම රු. මිලියන 634,507 සිට රු. මිලියන 685,249 දක්වා සියයට 8.0 කින් වැඩි වී ඇත. ඊට අමතරව කෘෂිකර්මාන්ත අංශයෙහි මුළු නිමැවුම් වටිනාකම පෙර වර්ෂයේ දෙවන කාර්තුව හා සසඳන කළ මෙම වර්ෂයේ දෙවන කාර්තුවේදී සියයට 5.6 කින් පහළ ගොස් ඇත. කර්මාන්ත ආර්ථික කටයුතු වල නිමැවුම් වටිනාකම, 2016 දෙවන කාර්තුව සඳහා රු. මිලියන 893,297 සිට රු. මිලියන 930,635. දක්වා සියයට 4.2 කින් ඉහළ ගොස් ඇත.

“මගීන් සහ භාණ්ඩ ප්‍රවාහන සේවාවන් සහ ගබඩා පහසුකම් සැපයීම” යන ක්‍රියාකාරකම, භාණ්ඩ හා සේවා ගොඩබිම් ප්‍රවාහනය, මුහුදු මාර්ග වල ප්‍රවාහනය සහ ගුවන් සේවාවන් උප කාර්යයන් ගෙන් සමන්විත වේ. ගුවන් සේවා වාර්තා අනුව මෙම කාර්තුවේ ආදායම සියයට 3.4 කින් ඉහළ ගොස් ඇත. 2016 දෙවැනි කාර්තුවේදී මුහුදු මාර්ග ප්‍රවාහන සේවාවන් හි ආදායම සියයට 228.3 කින් වැඩි වී ඇත. ගොඩබිම් ප්‍රවාහන සේවාවන්ගේ ස්ථාවර මිල යටතේ එකතු කළ අගය සියයට 1.3 ක වර්ධනයක්ද වාර්තා කර ඇත. පසුගිය වසරේ දෙවැනි කාර්තුවට සාපේක්ෂව මෙම කාර්තුවේ දිවයිනේ මුළු වාහන

ලියාපදිංචි කිරීමේ වර්ධනය සියයට 32.6 කින් පහළ ගොස් ඇති අතර මෝටර් රථ, වෑන් රථ, ලොරි, ත්‍රීරෝද රථ, හා බස් රථ ලියාපදිංචියෙහි වර්ධනයද පිළිවෙලින් සියයට 41.2 සියයට 66.5, සියයට 30.3, සියයට 48.4, සහ සියයට 11.9 කින් පහළ ගොස් ඇත. එමෙන්ම දුම්රිය දෙපාර්තමේන්තුවේ ආදායම සියයට 6.2කින් අඩු වී ඇති අතර, ඒ සඳහා දරා ඇති පිරිවැයද සියයට 15.8 කින් වැඩි වී ඇත.

තැපැල් හා කුරියර් සේවා උප අංශය සැලකීමේදී, තැපැල් දෙපාර්තමේන්තුවේ දත්ත වාර්තා අනුව 2016 දෙවන කාර්තුවෙහි දරා ඇති මුළු නිමැවුම රුපියල් මිලියන 2,950 ක් වී ඇති අතර එය 2015 දෙවන කාර්තුවට සාපේක්ෂව සියයට 2.7 ක වැඩිවීමකි. එතෙකුදු වුවද මෙහි මූර්ත එකතු කළ අගය 2016 වර්ෂයේ දෙවන කාර්තුව සඳහා සියයට 2.7 ක වර්ධනයක් වාර්තා කරනු ලබයි

2015 වර්ෂයේ දෙවන කාර්තුව හා සලකා බලන විට මෙම වර්ෂයේ දෙවන කාර්තුවේ “නවාතැන්, ආහාර හා බීම වර්ග සැපයීම” යන උප කාර්යය දේශීය ආදායම් දෙපාර්තමේන්තුව මගින් නිකුත් කරන එකතු කළ අගය මත බදු (VAT) දත්ත මූලාශ්‍ර අනුව සකස් කිරීමේදී සියයට 3.2 ක ඉහළ යාමක් වාර්තා කරයි. එය 2015 වර්ෂයේ දෙවන කාර්තුව සඳහා වාර්තා කර ඇත්තේ සියයට 0.1 ක වර්ධනයකි. 2015 වර්ෂයේ දෙවන කාර්තුව හා සසඳන විට සංචාරක පැමිණීම 8.0 % ක වර්ධනයක් පෙන්නුම් කරන අතර හෝටල් කාමර භාවිතා කිරීමේ අනුපාතය ද 68.0 සිට 69.2 දක්වා වැඩි වී ඇත.

සන්නිවේදන සේවාවන් හි මූර්ත එකතු කළ අගය 2016 දෙවන කාර්තුවේ දී සියයට 21.2 කින් ඉහළ ගොස් ඇත. විදුලි සංදේශ සේවාවන් අතර සමස්ත නිමැවුමට ඉහළම දායකත්වය ලබා දී ඇත්තේ ඩයලොග්, ශ්‍රී ලංකා ටෙලිකොම් සහ මොබිටෙල් යන සමාගම් ය.

“පරිගනක වැඩසටහන් සම්පාදනය පිළිබඳ උපදේශනය හා සම්බන්ධ කාර්යයන්” යන උප ක්‍රියාකාරකම 2016 වර්ෂයේ දෙවන කාර්තුවේදී සියයට 5.0 කින් පුළුල් වී ඇත.

“මූල්‍ය සේවා සැපයීම “ 2016 වර්ෂයේ දෙවන කාර්තුවේදී මූර්ත ලෙස සියයට 14.5 කින් වර්ධනය වී ඇත. පෙර වර්ෂයේ දී එම කටයුත්ත සියයට 16.6 කින් වර්ධනය වී තිබුණි. 2016 දෙවන කාර්තුවේදී බලපත්‍රලාභී වාණිජ බැංකු සහ බලපත්‍ර විශේෂිත බැංකු සඳහා සේවක ගෙවීම් සියයට 10.3 කින් වැඩි වී ඇත. එමෙන්ම මෙම ආයතන සඳහා බදු ගෙවීමට පෙර ලාභය සියයට 23.6 කින් වැඩිවී ඇත. මූල්‍ය සේවාවන්හි භාවිතාව, ණය අත්තිකාරම් වටිනාකම සහ මුළු තැන්පතු වටිනාකම මගින් පෙන්නුම් කරයි. ඒ අනුව ණය අත්තිකාරම් වටිනාකම සහ මුළු තැන්පතු වටිනාකම 2016 දෙවන කාර්තුව තුළදී පිළිවෙලින් සියයට 19.7 කින් සහ 15.1 කින් වර්ධනය වී ඇත. 2016 වර්ෂයේ දෙවන කාර්තුවේ දී “හරිත සාමාන්‍ය ණය පොලී අනුපාතය “ සහ “හරිත සාමාන්‍ය තැන්පතු පොලී අනුපාතය “ පිළිවෙලින් සියයට 12.1 ක් සහ සියයට 6.9 ක් ලෙස සටහන් විය. 2015 වර්ෂයේ අදාළ කාර්තුවේ දී එම දර්ශකයන් සියයට 11.3ක් සහ සියයට 6.0 ක් ලෙස සටහන්ව ඇත.

“රක්ෂණ සේවා සැපයීම සහ විශ්‍රාම වැටුප් අරමුදල් කළමනාකරණය “ කිරීමේ කටයුතු වල මුර්ත එකතු කල අගය 2016 දෙවැනි කාර්තුවේදී සියයට 15.1 ක වර්ධනයක් වාර්තා කර ඇත. එය 2015 වර්ෂයේ දෙවැනි කාර්තුවේදී සියයට 6.6 ක වර්ධනයක් පෙන්නුම් කර ඇත. මෙම කාර්තුවේදී රක්ෂණ සමාගම් වල සේවක ගෙවීම් මෙන්ම බදු පෙර ලාභයෙහිද වර්ධනයක් වාර්තා වී ඇත. මෙම සේවාව කෙතරම් භාවිත වූයේ දැයි නිරූපනය කෙරෙන උපයන ලද රක්ෂණ වාරික වටිනාකම සහ උපයන ලද හිමිකම් වටිනාකම්හි එකතුව අදාල කාර්තුවේදී සියයට 19.7කින් ඉහළ ගොස් ඇත.

දළදේශීය නිෂ්පාදිතයට සියයට 5.8 ක දායකත්වයක් සපයන “දේපළ වෙළඳාම්” උප අංශය 2015 වර්ෂයේ දෙවන කාර්තුවට සාපේක්ෂව 2016 වර්ෂයේ දෙවන කාර්තුව තුළදී සියයට 4.6 ක වර්ධනයක් වාර්තා කර ඇත.

“වෘත්තීය සේවා” යන ආර්ථික ක්‍රියාකාරකම ගණනය කරනු ලබන්නේ ආර්ථික ක්‍රියාකාරකම් 8 ක එකතුවක් ලෙසිනි. මෙය ප්‍රධාන වශයෙන් “ නීති හා ගිණුම් කාර්යයන්”, “ගෘහනිර්මාණ හා ඉංජිනේරු කාර්යයන්”, “ විද්‍යාත්මක පර්යේෂණ සහ සංවර්ධන කාර්යයන්” “ප්‍රචාරණ හා අලෙවි පර්යේෂණ, වෙනත් වෘත්තීය, විද්‍යාත්මක හා තාක්ෂණ කාර්යයන්” සහ “ප්‍රකාශන කාර්යයන්”, “පශු වෛද්‍ය කාර්යයන්”. “කුලී හා බදු කාර්යයන්”, “රැකියා, රැකියා නියෝජිත ආයතන, ආරක්ෂක හා විමර්ශන කාර්යයන්” සහ “ගොඩනැගීම් හා උද්‍යාන සැකසීම සම්බන්ධ සේවා සැපයීම් කාර්යයන්” ගෙන් සමන්විත වේ. ඉහත දැක්වෙන කාර්යයන් සඳහා නිමවුම් අගය ගණනය කරනු ලබන්නේ දේශීය ආදායම් දෙපාර්තමේන්තුව මගින් නිකුත් කරන වැට් දත්ත පදනම් කරගෙන වේ. ඒ අනුව ඉහත උප අංශයන් සඳහා ගණනය කරනු ලබන මුළු නිමවුම 2015 වර්ෂයේ දෙවන කාර්තුව හා සසඳන කළ සියයට 3.3 ක අඩුවීමක් දක්නට ඇත.

“කලා හා පොදු විනෝදාත්මක කටයුතු සහ අනෙකුත් පෞද්ගලික කාර්යයන්“ යන ආර්ථික කටයුතු “වෙනත් පුද්ගල සේවා කාර්යයන්“ යටතේ සඳහන් කර ඇත. එම කාර්යයෙහි නිමවුම් අගය ද දේශීය ආදායම් දෙපාර්තමේන්තුව මගින් නිකුත් කරන වැට් දත්ත පදනම් කරගෙන සකස් කරනු ලැබේ. 2015 වර්ෂය හා සංසන්දනය කර බලන කළ ඉහත ආර්ථික කටයුත්තෙහි මුර්ත එකතතු කළ අගය සියයට 2.3 කින් ඉහළ ගොස් ඇත.

ජාතික ගිණුම් අංශය, ජනලේඛන හා සංඛ්‍යාලේඛන දෙපාර්තමේන්තුව  
 දු. ක. 94-011-2147071 ෆැක්ස් : 94-011-2877938  
 ඊ මේල් : [national.accounts@statistics.gov.lk](mailto:national.accounts@statistics.gov.lk)  
 වෙබ් අඩවිය [www.statistics.gov.lk](http://www.statistics.gov.lk)