



ශ්‍රී ලංකා ජාතික ගිණුම් ඇස්තමේන්තු
පළමු කාර්තුව 2018
(නිෂ්පාදන ප්‍රවේශය - 2010 පාද වර්ෂය)

ජනලේඛන හා සංඛ්‍යාලේඛන දෙපාර්තමේන්තුව
ජාතික ප්‍රතිපත්ති හා ආර්ථික කටයුතු අමාත්‍යාංශය
ශ්‍රී ලංකාව

1.1 2018 පළමු කාර්තුවේ දළ දේශීය නිෂ්පාදිතය

ජනලේඛන හා සංඛ්‍යාලේඛන දෙපාර්තමේන්තුව විසින් 2018 පළමු කාර්තුව (ජනවාරි, පෙබරවාරි, මාර්තු) සඳහා දළ දේශීය නිෂ්පාදිතය සහ අනෙකුත් සාර්ව ආර්ථික දර්ශක නිෂ්පාදන ප්‍රවේශය අනුව පවතින මිල ගණන් යටතේ සහ ස්ථාවර මිල ගණන් (2010) යටතේ ඇස්තමේන්තු කර නිකුත් කොට ඇත.

මෙම වසරේ පළමු කාර්තුව සඳහා ස්ථාවර මිල ගණන් (2010) යටතේ ඇස්තමේන්තු කරනු ලැබූ ශ්‍රී ලංකාවේ දළ දේශීය නිෂ්පාදිතය රුපියල් මිලියන 2,223,856 ක් වේ. පසුගිය වසරේ පළමු කාර්තුවේ දී මෙම අගය රුපියල් මිලියන 2,154,971ක් විය. (සටහන: 2017 වසරේ පළමු කාර්තුව සඳහා ස්ථාවර මිල ගණන් (2010) යටතේ ඇස්තමේන්තු කළ දළ දේශීය නිෂ්පාදිතය රුපියල් මිලියන 2,154,971ක් ලෙස වාර්තා වූ අතර එම අගය රුපියල් මිලියන 2,155,247 ක් ලෙස සංශෝධනය වී ඇත). 2018 වර්ෂයේ පළමු කාර්තුව සඳහා ඇස්තමේන්තු කර ඇති ආර්ථික වර්ධන වේගය සියයට 3.2 කි.

2018 පළමු කාර්තුවේ පවත්නා මිල ගණන් යටතේ ඇස්තමේන්තු කරන ලද දළ දේශීය නිෂ්පාදිතය සඳහා කෘෂිකාර්මික අංශයේ දායකත්වය සියයට 7.0 කි. කර්මාන්ත අංශයේ දායකත්වය සියයට 30.4කි. සේවා අංශයේ දායකත්වය සියයට 53.6 ක් වන අතර භාණ්ඩ මත අය කෙරෙන ශුද්ධ බදු ලබා දෙන දායකත්වය සියයට 8.9කි.

2018 පළමු කාර්තුව සඳහා, කෘෂිකාර්මික ආර්ථික කටයුතු පසුගිය වසරට සාපේක්ෂව සියයට 4.8 ක වර්ධන වේගයක් වාර්තා කර ඇති අතර සේවා ආර්ථික කටයුතු සහ කර්මාන්ත ආර්ථික කටයුතු ද පිළිවෙලින් සියයට 4.4ක් සහ 1.0ක් වශයෙන් වර්ධන වේගයන් වාර්තා කර ඇත.

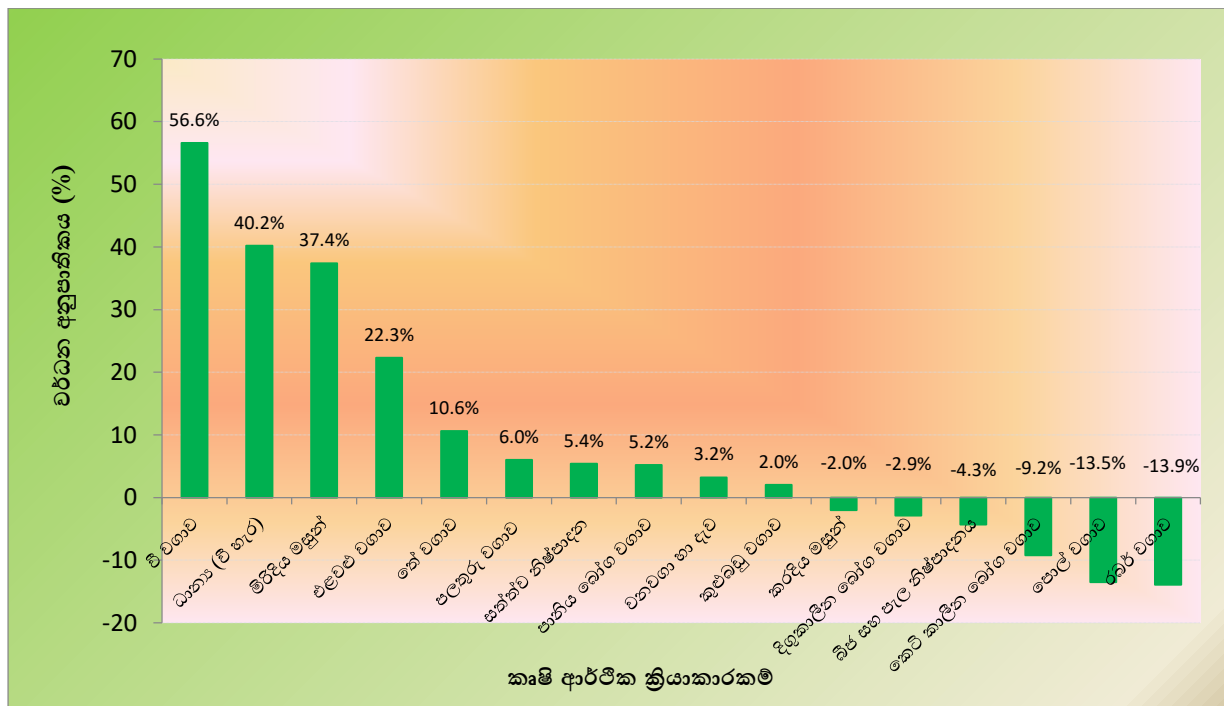
සෑම ආර්ථික කටයුත්තකම එකතුකළ අගය ගණනය කෙරෙන්නේ දළ නිමැවුම් වටිනාකමින් එම නිමැවුම ජනනය කිරීම සඳහා යොදාගත් අතරමැදි යෙදවුම් වල වටිනාකම අඩු කිරීමෙනි. මෙහිදී අතරමැදි යෙදවුම් ගැනුම්කරුවාගේ මිලට ඇස්තමේන්තු කෙරෙන අතර දළ නිමැවුම ඇස්තමේන්තු කෙරෙන්නේ මූලික මිලට යි. ඒ අනුව මෙහිදී දළ එකතුකළ අගය ගණනය වන්නේ මූලික මිලට වේ. මෙසේ මූලික මිල යටතේ ගණනය කර ඇති සමස්ත ආර්ථිකයේ දළ එකතුකළ අගයට භාණ්ඩ මත අය කෙරෙන බදු එකතුකොට භාණ්ඩ මත ලබාදෙන සහනාධාර අඩු කිරීම මගින් වෙළෙඳපොළ මිල යටතේ දළ දේශීය නිෂ්පාදිතය ලබා ගැනේ.

2018 පළමු කාර්තුවේ දී ස්ථාවර මිල ගණන් යටතේ ඇස්තමේන්තු කරන ලද දළ දේශීය නිෂ්පාදිතය සඳහා භාණ්ඩ මත අය කෙරෙන ශුද්ධ බදු ලබා දෙන දායකත්වය සියයට 4.6කි. 2017 පළමු කාර්තුවට සාපේක්ෂව මෙහි වර්ධනය සියයට 1.2කි.

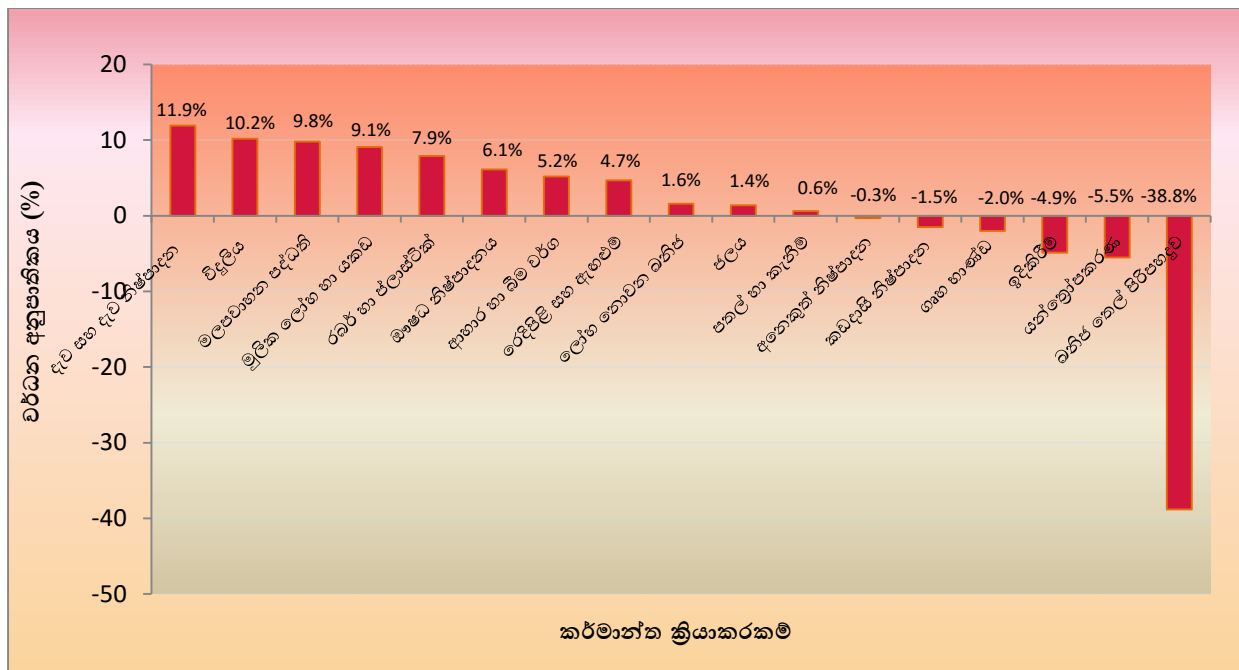
2018 පළමු කාර්තුවේ දී කෘෂි ආර්ථික ක්‍රියාකාරකම් හී වර්ධන අනුපාතිකයන්

2018 පළමු කාර්තුවේ දී කෘෂිකාර්මික අංශයෙහි සිදුවී ඇති සමස්ථ වර්ධනය සියයට 4.8 කි. මෙම කාර්තුව තුළ කෘෂිකාර්මික ක්‍රියාකාරකම් වැඩි ප්‍රමාණයක් ධන වර්ධන වේගයන් වාර්තා කර ඇත. (රූප සටහන 1) එහිදී ප්‍රධාන කෘෂි ක්‍රියාකාරකම් ලෙස ගැනෙන “ වී වගා කිරීම”, “අනෙකුත් ධාන්‍ය වගා කිරීම”, “මිරිදිය ධීවර කටයුතු” , “එළවලු වගා කිරීම” පිළිවෙලින් සියයට 56.6ක්, සියයට 40.2ක්, සියයට 37.4ක් සහ සියයට 22.3ක් වශයෙන් සැලකිය යුතු වර්ධන වේගයන් වාර්තා කර ඇත. එසේම “තේ වගා කිරීම”, “පලතුරු වගාව” , “සත්ත්ව නිෂ්පාදන” , සහ “පානීය හෝග වගාව” පිළිවෙලින් සියයට 10.6ක් ,සියයට 6.0ක්, සියයට 5.4ක් සහ සියයට 5.2ක් වශයෙන් වර්ධන වේගයන් වාර්තා කර ඇත. කෙසේ වෙතත් “රබර වගා කිරීම” , “පොල් ඇතුළත් තෙල් සහිත පළතුරු බෝග වගාව” , “කෙටිකාලීන හෝග වගාව”, “බීජ සහ පැල නිෂ්පාදනය”, “දිගු කාලීන හෝග වගාව”, “කරදිය ධීවර කටයුතු” පිළිවෙලින් සියයට 13.9ක්, සියයට 13.5ක්, සියයට 9.2ක් , සියයට 4.3ක්, සියයට 2.9ක් සහ සියයට 2.0ක් වශයෙන් ඍණ වර්ධන වේගයන් වාර්තා කර ඇත.

රූපසටහන 1

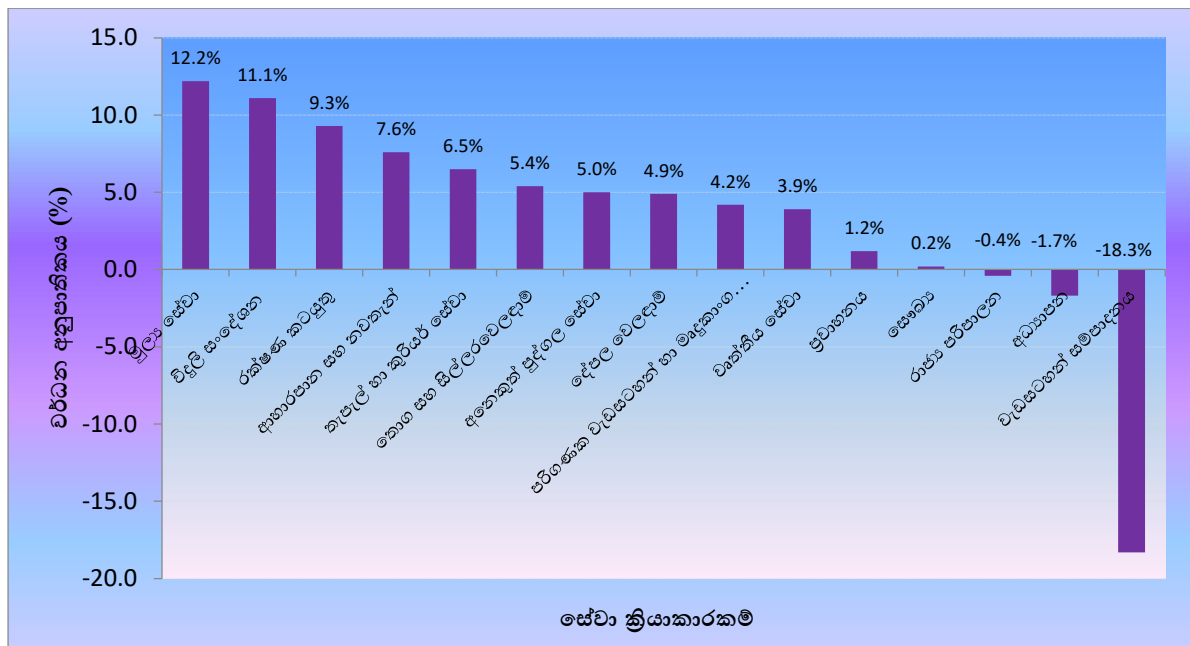


රූපසටහන 2 - 2018 පළමු කාර්තුවේ දී කර්මාන්ත ක්‍රියාකාරකම් හි වර්ධන අනුපාතිකයන්



ප්‍රධාන කර්මාන්ත කටයුතු ද වැඩි ප්‍රමාණයක් 2018 පළමු කාර්තුවේ දී ධන වර්ධනයන් වාර්තාකර ඇත. (රූපසටහන 2) මෙම කාර්තුවේ දී කාර්මික අංශයෙහි සිදුවී ඇති සමස්ථ වර්ධනය සියයට 1.0 කි. එහිදී “දැව නිෂ්පාදනය”, “විදුලි ජනනය හා බෙදා හැරීම”, “අපවහන පද්ධති සහ අපද්‍රව්‍ය කළමනාකරණය”, “මූලික ලෝහ හා ව්‍යුච්භාත්මක ලෝහ නිෂ්පාදනය”, “රබර් සහ ප්ලාස්ටික් නිෂ්පාදනය” යන ප්‍රධාන අංශ පිළිවෙලින් සියයට 11.9ක්, සියයට 10.2ක්, සියයට 9.8, සියයට 9.1ක් සහ සියයට 7.9ක් වශයෙන් සැලකිය යුතු වර්ධනයන් වාර්තා කර ඇත. නිමැවුම් කර්මාන්ත අතුරෙන් “රසායනික ද්‍රව්‍ය නිෂ්පාදනය”, “ආහාර පාන හා දුම්කොළ නිෂ්පාදනය” සහ “රෙදිපිළි හා ඇඟළුම් නිෂ්පාදනය”, “ලෝහ නොවන ඛනිජ නිෂ්පාදනය” සහ “ජලය රැස් කිරීම, ප්‍රතිකාරක යෙදීම හා සැපයීම” පිළිවෙලින් සියයට 6.1ක්, සියයට 5.2ක්, සියයට 4.7ක්, සහ සියයට 1.6ක් සහ සියයට 1.4ක් වශයෙන් වර්ධනයන් වාර්තා කර ඇත. නමුත් “ගල් අගුරු, ඛනිජ තෙල් පිරිපහදු කිරීම”, “යන්ත්‍රසූත්‍ර හා උපකරණ හා ඒ ආශ්‍රිත නිෂ්පාදන”, “ඉදිකිරීම්”, “ගෘහ භාණ්ඩ නිෂ්පාදනය”, සහ “කඩදාසි නිෂ්පාදනය”, පිළිවෙලින් සියයට 38.8ක්, සියයට 5.5ක්, සියයට 4.9ක්, සියයට 2.0ක් සහ සියයට 1.5ක් වශයෙන් ඍණ වර්ධනයන් වාර්තා කර ඇත.,

රූපසටහන 3 – 2018 පළමු කාර්තුවේ දී සේවා ක්‍රියාකාරකම් හි වර්ධන අනුපාතිකයන්



2018 පළමු කාර්තුවේ දී සේවා අංශයෙහි සිදුවී ඇති වර්ධනය සියයට 4.4 කි. සේවා ක්‍රියාකාරකම් තුනක් හැරුණු විට අනෙක් සියල්ලම මෙම කාර්තුවේ දී වර්ධනයන් වාර්තා කර ඇත. එහිදී “මූල්‍ය සේවා කටයුතු”, “විදුලි සංදේශන සේවා”, “රක්ෂණ කටයුතු”, “ආහාර පාන හා නවාතැන් සැපයීම”, “තැපැල් හා කුරියර් සේවා” සහ “තොග හා සිල්ලර වෙළඳාම” පිළිවෙලින් සියයට 12.2ක්, සියයට 11.1ක්, සියයට 9.3ක්, සියයට 7.6ක්, සියයට 6.5ක් සහ සියයට 5.4ක් වශයෙන් සැලකිය යුතු වර්ධනයන් වාර්තා කර ඇත. කෙසේ වෙතත් “ගුවන්විදුලි සහ රූපවාහිනී විකාශනය සහ එම නිෂ්පාදන කටයුතු”, “අධ්‍යාපන සේවා” සහ “රාජ්‍ය පරිපාලනය හා ආරක්ෂක සේවා” පිළිවෙලින් සියයට 18.3ක්, සියයට 1.7ක් සහ සියයට 0.4ක් වශයෙන් ඍණ වර්ධනයන් වාර්තා කර ඇත.

කිසියම් වර්ෂයක ස්ථාවර මිල ගණන් යටතේ ගණනය කෙරෙන දළ දේශීය නිෂ්පාදිතය හා පවත්නා මිල ගණන් යටතේ ගණනය කෙරෙන දළ දේශීය නිෂ්පාදිතය අතර අනුපාතය දළ දේශීය නිෂ්පාදිතයේ ගමා මිල අවධමනකය වේ. එහි අගය 2018 පළමු කාර්තුවේ දී 159.16ක් වූ අතර 2017 පළමු කාර්තුවේ දී එහි අගය 151.36කි. ඒ අනුව 2017 පළමු කාර්තුවේ සිට 2018 පළමු කාර්තුව තෙක් මිල මට්ටමේ සිදුවී ඇති ඉහළ යෑම සියයට 5.15 කි.

නව කොළඹ පාරිභෝගික මිල දර්ශකය (CCPI) (2006/2007=100) 2018 පළමු කාර්තුවේ දී 204.8ක් ලෙස වාර්තා වී ඇති අතර එය 2017 පළමු කාර්තුවේ දී 195.59ක් ලෙස වාර්තා විය. ඊට අනුව 2017 පළමු කාර්තුවට සාපේක්ෂව 2018 පළමු කාර්තුවේ මිල මට්ටමේ සිදුවී ඇති ඉහළ යෑම සියයට 4.72කි.

1.1.1 කෘෂිකාර්මික ක්‍රියාකාරකම්

දළ දේශීය නිෂ්පාදිතය සඳහා සියයට 7.0ක දායකත්වයක් සහිත කෘෂිකර්මාන්ත ක්‍රියාකාරකම් 2018 පළමු කාර්තුවේ දී සියයට 4.8ක වර්ධනයක් වාර්තා කර ඇත.

2017 පළමු කාර්තුවේ දී “ධාන්‍ය වගා කිරීම” ආර්ථික කටයුත්ත සියයට 20.3ක පසුබැස්මක් වාර්තා කර තිබූ නමුත් මෙම කාර්තුවේ දී එහි වර්ධනය සියයට 40.2ක් දක්වා ඉහළ යාමට හේතු වී ඇත්තේ මුං ඇට, බඩඉරිගු, උඳු, කවපි, කුරක්කන් සහ මෙනේරි යන ධාන්‍ය වල අස්වැන්න පිළිවෙලින් සියයට 35, 34, 31, 27, 26 සහ 25 වශයෙන් ඉහළ යාමය. එසේ වුවත් සෝයා බෝංචි අස්වැන්න සියයට 80ක අඩු වීමක් වාර්තා කර ඇත. මහ කන්නයේ පැවති යහපත් කාලගුණික තත්වය වී වගාව සඳහා වඩාත් හිතකර වීම හේතුවෙන්, වී වගා කරන ප්‍රදේශවල සෝයා බෝංචි වගාව සඳහා යොදා ගත් වැඩි බිම් ප්‍රමාණයක් වී වගාව සඳහා වෙන් කිරීම මීට හේතු වී තිබේ.

“වී වගාකිරීම” උප ආර්ථික කටයුත්තේ එකතුකළ අගය 2017 පළමු කාර්තුවේ දී සියයට 49.6 ක පසුබැස්මක් වාර්තා කළ අතර, එය මෙම කාර්තුවේදී සියයට 56.6 ක ඉහළ වර්ධනයක් වාර්තා කර ඇත. වී වගා කරන ප්‍රදේශවල පැවති යහපත් කාලගුණික තත්වය හේතුවෙන් 2017/2018 මහ කන්නයේ වී නිෂ්පාදනයේ ඉහළ වර්ධනයක් වාර්තා වී ඇත. වාර්තාගත නිෂ්පාදනය මෙට්‍රික් ටොන් 2,305,592 කි. 2017/2018 මහ කන්නයේ වැඩිම වී නිෂ්පාදනය අම්පාර දිස්ත්‍රික්කයෙන් වාර්තාවී ඇති අතර එම ප්‍රමාණය මෙට්‍රික් ටොන් 282,404 කි.

මෙම කාර්තුව තුළ “පළතුරු වගා කිරීම” උප ආර්ථික කටයුත්ත සියයට 6.0ක වර්ධනයක් වාර්තා කර ඇත.

“එළවලු වගා කිරීම” උප ආර්ථික කටයුත්ත සඳහා 2018 පළමු කාර්තුවේදී සියයට 22.3 ක වර්ධනයක් වාර්තා කර ඇති අතර 2017 පළමු කාර්තුවේදී වාර්තා වී ඇත්තේ සියයට 15.7 ක පසුබැස්මකි. 2017/2018 මහ කන්නයේ පැවති යහපත් කාලගුණික තත්වය නිසා එළවලු නිෂ්පාදනයේ සිදු වූ වර්ධනය මෙම තත්වයට හේතුවී ඇත.

“තෙල් සහිත පලතුරු වගාව” යන උප ආර්ථික ක්‍රියාකාරකම ප්‍රධාන වශයෙන් පොල් වගාව හා තැඹිලි වගාව යන ආර්ථික ක්‍රියාකාරකම් වලින් සමන්විත වන අතර ස්ථාවරමිල ගණන් (2010) යටතේ 2018 පළමු කාර්තුව සඳහා දළ දේශීය නිෂ්පාදනයට එකතු කළ අගය රුපියල් මිලියන 13,012 ක් වේ. 2017 පළමු කාර්තුවට සාපේක්ෂව 2018 වර්ෂයේ පළමු කාර්තුවේදී පොල් නිෂ්පාදනය 13.5% කින් අඩු වී ඇත. මෙම කාර්තුව තුළදී දළ දේශීය නිෂ්පාදනයට මෙම ආර්ථික ක්‍රියාකාරකම සියයට 0.6 දායකත්වයක් දක්වයි. ශ්‍රී ලංකා පොල් පර්යේෂණ ආයතනය සඳහන් කරන පරිදි පොල් ත්‍රිකෝණය ආශ්‍රිත වයඹ පළාත තුළ 2016 වර්ෂයේ සිට පැවති අධික නියගය, පොල් නිෂ්පාදනය අඩු වීමට බල පා ඇත. පොල් ගෙඩියක නිෂ්පාදකයාගේ මිල 2017 පළමු කාර්තුවට සාපේක්ෂව සියයට 50කින් වැඩි වී අතර, එමනිසා 2018 පළමු කාර්තුව තුළදී මෙම ආර්ථික ක්‍රියාකාරකම පවත්නා මිල යටතේ සියයට 35.2කින් වර්ධනය වී ඇත.

“තේ වගා කිරීම” උප ආර්ථික කටයුත්ත 2017 පළමු කාර්තුවේදී සියයට 5.5ක පසුබැස්මක් වාර්තා කර ඇතත්, 2018 පළමු කාර්තුවේදී සියයට 10.6ක වර්ධනයක් වාර්තා කර ඇත්තේ තේ වගා කරන ප්‍රදේශවල පැවති යහපත් කාලගුණික තත්වය හේතුවෙනි. 2017 පළමු කාර්තුවට සාපේක්ෂව 2018

පළමු කාර්තුවේදී කොළඹ වෙළඳපොළේ තේ කිලෝවක සාමාන්‍ය මිල රු. 608.01 සිට රු. 628.51 දක්වා සියයට 3.4 කින් ඉහල ගොස් තිබේ. සමස්ථ තේ නිෂ්පාදනය සඳහා සියයට 63.6 ක වැඩිම දායකත්වයක් ලබාදෙන පහතරට තේ නිෂ්පාදනයේ සියයට 11.9ක වර්ධනයක් 2018 පළමු කාර්තුවේදී වාර්තා කර ඇත.

“රබර් වගාව” 2012 වර්ෂයේ පළමු කාර්තුවේ සිට අඛණ්ඩව පසුබෑමක් වාර්තා කරමින් තිබේ. ඒ අනුව 2017 පළමු කාර්තුවේ එහි පසුබෑම සියයට 13.9කි. 2018 පළමු කාර්තුවේදී කොළඹ වෙන්දේසියේ රබර් සඳහා සාමාන්‍ය මිලෙහි සියයට 14.16 ක පසුබෑමක් වාර්තා වී ඇත.

“සත්ව නිෂ්පාදන” ක්‍රියාකාරකම මස් පිණිස සතුන් ඇතිකිරීම, කිරි නිෂ්පාදනය සහ බිත්තර නිෂ්පාදනය යන උප අංශයන්ගෙන් සමන්විත වේ. සමස්තයක් ලෙස මෙම ක්‍රියාකාරකම මගින් 2018 පළමු කාර්තුව සඳහා මුළු දළ දේශීය නිෂ්පාදිතය වෙත එකතු කල අගය රුපියල් මිලියන 13,993ක් වන අතර මුළු දළ ජාතික නිෂ්පාදනයට ලබා දෙන දායකත්වය සියයට 0.6 කි. 2017 පළමු කාර්තුවට සාපේක්ෂව මෙම ආර්ථික ක්‍රියාකාරකම සියයට 5.4ක වර්ධනයක් වාර්තා කර ඇත. සත්ව නිෂ්පාදනය යන ආර්ථික ක්‍රියාකාරකම තුළ සියයට 55ක පමණ දායකත්වයක් දක්වන මස් පිණිස කුකුළන් ඇති කිරීම, මෙම කාර්තුව තුළදී සියයට 11.8ක ඉහල යාමක් වාර්තා කර ඇත.

“වන වගාව සහ දැව නිෂ්පාදනය” ආර්ථික ක්‍රියාකාරකම 2018 පළමු කාර්තුවේ දී සියයට 3.2 ක ඉහල යාමක් වාර්තා කරයි. මෙම ක්‍රියාකාරකම මගින් දළ දේශීය නිෂ්පාදනයට එකතු කල අගය රුපියල් මිලියන 15,044ක් වන අතර ලබා දුන් දායකත්වය සියයට 0.7කි.

මෙම කාර්තුව තුළ “කරදිය මසුන් ඇල්ලීම හා ජලජීවී වගා” උප උප ආර්ථික කටයුත්ත සියයට 2.0ක සෘණ වර්ධනයක් වාර්තා කරන අතර, ධීවර හා ජලජ සම්පත් සංවර්ධන අමාත්‍යාංශයේ වාර්තා අනුව 2018 පළමු කාර්තුවේ මත්ස්‍ය නිෂ්පාදනය 2017 පළමු කාර්තුවට සාපේක්ෂව අඩු වී තිබීම මෙයට හේතු වී ඇත.

“මිරිදිය මසුන් ඇල්ලීම හා ජලජීවී වගා” උප අංශයේ එකතුකළ අගය 2017 පළමු කාර්තුවට සාපේක්ෂව සියයට 37.4 ක වර්ධනයක් දක්නට ලැබේ. මෙම කාර්තුවේ මිරිදිය මත්ස්‍ය නිෂ්පාදනය වැඩිවීමට විශේෂයෙන් පුත්තලම දිස්ත්‍රික්කයේ ක්‍රියාත්මක කළ ධීවර සංවර්ධන ව්‍යාපෘති හේතු වී තිබේ. එම ව්‍යාපෘතිය හේතුවෙන් පුත්තලම දිස්ත්‍රික්කයේ ජලාශවල ඇගිල්ලන් තැම්පත් කිරීම වැඩි වී තිබේ.

1.1.2 කර්මාන්ත ක්‍රියාකාරකම්

2018 පළමු කාර්තුවේ දී කර්මාන්ත ක්‍රියාකාරකම් දළ දේශීය නිෂ්පාදිතය සඳහා සියයට 31.4ක දායකත්වයක් වාර්තා කර ඇත.

දළ දේශීය නිෂ්පාදිතය සඳහා සියයට 2.7ක දායකත්වයක් දක්වන “පතල් හා කැණීම්” කර්මාන්තය 2018 වර්ෂයේ පළමු කාර්තුවේදී සියයට 0.6ක සුළු වර්ධනයක් වාර්තා කර ඇත. පතල් හා කැණීම් කර්මාන්තය ප්‍රධාන වශයෙන් ගල්, වැලි, පස් වැනි ඉදිකිරීම් ද්‍රව්‍ය කැණීම, මැණික් කැණීම සහ වෙනත් ඛනිජ වර්ග කැණීම වශයෙන් උප කාණ්ඩ තුනක් යටතේ වර්ග කර ඇති අතර මේ අතරින් ඉදිකිරීම් ද්‍රව්‍ය

කැණීම සමස්ථ ආර්ථික කටයුත්තේ එකතුකළ අගය සඳහා වැඩිම දායකත්වයක් සපයයි. මේ යටතේ කොළඹ මූල්‍ය නගරය ඉදිකිරීමේ ව්‍යාපෘතිය යටතේ සිදු කෙරෙන මුහුදු වැලි කැණීම ද ආවරණය කර ඇති අතර 2017 පළමු කාර්තුවට සාපේක්ෂව 2018 පළමු කාර්තුවේ දී මෙහි සුළු පසුබෑමක් පෙන්නුම් කරයි. එහෙත් මැණික් හා ස්වර්ණාභරණ අධිකාරියේ දත්ත වලට අනුව මෙම කාර්තුව තුළ මැණික් අපනයනයේ වර්ධනයක් පෙන්නුම් කරයි.

කර්මාන්ත අංශයේ ඉහළ දායකත්වයක් සහිත “ආහාර ද්‍රව්‍ය, බීම වර්ග සහ දුම්කොළ ආශ්‍රිත නිෂ්පාදන” අංශය 2017 පළමු කාර්තුවේ සියයට 0.7 ක වර්ධනයක් පෙන්නු අතර 2018 පළමු කාර්තුවේ දී සියයට 5.2ක වර්ධනයක් පෙන්නුම් කරයි. 2017 පළමු කාර්තුවට සාපේක්ෂව 2018 පළමු කාර්තුවේ දී මෙහි නිමවුම් අගය සියයට 12.3ක වර්ධනයක් වාර්තා කර ඇත.

“රෙදිපිළි, ඇඟළුම් හා සම්භාණ්ඩ නිෂ්පාදන” කර්මාන්තය 2018 පළමු කාර්තුවේ දී 2017 පළමු කාර්තුවට සාපේක්ෂව සියයට 4.7ක වර්ධනයක් වාර්තා කර ඇත. මෙහි නිමවුම් අගය 2018 පළමු කාර්තුවේ දී සියයට 12.1 වර්ධනයක් වාර්තා කර ඇත.

“දැව හා දැව නිෂ්පාදන හා ලීයෙන් කරන ලද නිෂ්පාදන” (ගෘහ භාණ්ඩ හැර) උප අංශයද 2018 පළමු කාර්තුවේ දී සියයට 11.9ක වර්ධනයක් පෙන්නුම් කරයි. මෙහි නිමවුම් අගයද මෙම කාර්තුවේ දී සියයට 17.85ක වර්ධනයක් වාර්තා කර ඇත.

“කඩදාසි සහ කඩදාසි ද්‍රව්‍ය නිෂ්පාදනය, මුද්‍රණය සහ පටිගත කරන ලද මාධ්‍ය නිෂ්පාදන” උප අංශය 2017 පළමු කාර්තුවේ දී සියයට 17.0ක වර්ධනයක් පෙන්නුම් කළ අතර එය 2018 පළමු කාර්තුවේ දී සියයට 1.5ක පසුබෑමක් ලබා ඇත. මෙහි නිමවුම් අගයද මෙම කාලය තුළ සියයට 0.1ක පසුබෑමක් වාර්තා කරයි.

2017 පළමු කාර්තුවේ දී සියයට 13.5ක පසුබෑමක් වාර්තා කර තිබූ “අඟුරු නිෂ්පාදනය සහ බණිජ තෙල් ද්‍රව්‍ය පිරිපහදුව නිෂ්පාදන” කර්මාන්තය 2018 පළමු කාර්තුවේ දී ද තව දුරටත් වාර්තා කර ඇත්තේ සියයට 38.8ක පසුබෑමකි. බනිජ තෙල් පිරිපහදුව සියයට 35.2කින් පහළ වැටීම මේ සඳහා බලපා ඇත.

2017 පළමු කාර්තුවේ වාර්තා කළ සියයට 9.5ක වර්ධනයක් වාර්තා කළ “මූලික ලෝහ වර්ග නිෂ්පාදනය සහ පිරිසකසන ලද ලෝහ නිෂ්පාදන” (යන්ත්‍ර සූත්‍ර සහ උපකරණ හැර) කර්මාන්තය 2018 පළමු කාර්තුවේ දී තවදුරටත් සියයට 9.1ක වර්ධනයක් වාර්තා කර ඇත. මෙහි නිමවුම් අගය 2017 පළමු කාර්තුවට සාපේක්ෂව 2018 පළමු කාර්තුවේ දී සියයට 13.7ක වර්ධනයක් වාර්තා කර ඇත.

“අනෙකුත් ලෝහ නොවන බනිජ නිෂ්පාදන” කර්මාන්ත 2017 පළමු කාර්තුවේ වාර්තා කළ සියයට 19.9ක වර්ධනයට සාපේක්ෂව මෙම කාර්තුවේ දී සියයට 1.6ක වර්ධනයක් වාර්තා කර ඇත.

“යන්ත්‍ර සූත්‍ර හා උපකරණ ආදිය නිෂ්පාදන” කර්මාන්තය 2017 පළමු කාර්තුවේ දී සියයට 24.7ක වර්ධනයක් පෙන්නුම් කළ අතර එය මෙම කාර්තුවේ දී සියයට 5.5ක පසුබෑමක් වාර්තා කර ඇත. මෙම

කර්මාන්තයට අයත් පරිසරයක හා ප්‍රකාශන උපකරණ, යන්ත්‍රසූත්‍ර හා උපකරණ නිෂ්පාදනය, වෙනත් ගමනාගමන උපකරණ නිෂ්පාදනය සහ මෝටර් රථ හා ටේලර් නිෂ්පාදනය යන ක්‍රියාකාරකම් පිළිවෙලින් සියයට 12.7, සියයට 12.6, සියයට 16.7 සහ සියයට 1.6 වශයෙන් ඉහළ යෑම් වාර්තා කර ඇතත් මේ සඳහා වැඩිම දායකත්වයක් සපයන විදුලි උපකරණ නිෂ්පාදනය සියයට 8.9ක පසුබෑමක් වාර්තා කර ඇත.

“විදුලිය නිෂ්පාදන” කර්මාන්තයෙහි මූර්ත එකතු කළ අගය 2018 පළමු කාර්තුවේ දී සියයට 10.2 කින් ඉහළ යාමක් වාර්තා වී ඇත. එය 2017 පළමු කාර්තුවේ දී සියයට 0.9ක වර්ධනයක් වාර්තා කර තිබුණි. අදාළ කාලපරිච්ඡේදය තුළ මුළු විදුලිබල ජනනය ගිගාවොට් 3,462 සිට ගිගාවොට් 3,839 දක්වා සියයට 10.9 කින් ඉහළ ගොස් ඇත. සමස්ත විදුලි බල ජනනයෙන් ජල විදුලිබල ජනනය සහ තාප විදුලිබල ජනනය අතර අනුපාතය 15:85 ලෙස සටහන් විය. එම අනුපාතය 2018 පළමු කාර්තුවේ දී 23:77 ලෙස වාර්තා වී තිබුණි. 2018 පළමු කාර්තුවේ දී විදුලිබල විකුණුම් ආදායමේ සියයට 7.8ක ඉහළ යාමක් වාර්තා වී ඇත.

2018 පළමු කාර්තුවේ දී “ජලය එක්දස් කිරීම, පිරිසිදු කිරීම සහ බෙදාහැරීම” යන ආර්ථික කටයුත්ත සියයට 1.4ක වර්ධනයක් වාර්තා කර ඇත. සපයන ලද ජල ප්‍රමාණය 2017 පළමු කාර්තුවේ සිට මෙම කාර්තුව දක්වා සියයට 3.6කින් ඉහළ ගොස් ඇත. එමෙන්ම මෙහි අලෙවි ආදායම සියයට 6.4කින් ඉහළ ගොස් ඇත.

2017 පළමු කාර්තුව හා සංසන්දනයේදී 2018 පළමු කාර්තුව සඳහා “ඉදිකිරීම් කර්මාන්තය” සියයට 4.9ක පසුබෑමක් වාර්තා කර ඇත. මෙම කාර්තුව තුළදී සමස්ත සිමෙන්ති නිෂ්පාදනය සියයට 3.55 කින් පහළ ගොස් ඇත. මෙහිදී සිමෙන්ති ආනයනය සියයට 3.16 කින් අඩු වී ඇති අතර දේශීය නිෂ්පාදනය 4.22කින් පහළ යාමක් වාර්තා කර ඇත.

1.1.3 සේවා ක්‍රියාකාරකම්

දළ දේශීය නිෂ්පාදිතය සඳහා සියයට 57.1 දායකත්වයක් සහිත සේවා ක්‍රියාකාරකම්, 2018 පළමු කාර්තුව සඳහා සියයට 4.4 ක වර්ධනයක් වාර්තා කර ඇත.

2018 පළමු වන කාර්තුවේ දළ දේශීය නිෂ්පාදිතයට සියයට 11.6 ක දායකත්වයක් සපයන “තොග සහ සිල්ලර වෙළඳාම” 2017 පළමු වන කාර්තුවේ වාර්තා කළ සියයට 4.3 ක වර්ධනයට සාපේක්ෂව මෙම කාර්තුවේ දී සියයට 5.4 ක වර්ධනයක් වාර්තා කර ඇත. තොග සහ සිල්ලර වෙළඳාම කාර්යයෙහි එකතු කළ අගය කෙරෙහි මුළු ආනයන හා මුළු දේශීය නිෂ්පාදන වල වෙනස්වීම් බලපානු ලැබේ. එම නිසා මෙම ආර්ථික කටයුත්තෙහි වර්ධන අනුපාතය ආනයන, කෘෂිකාර්මික නිෂ්පාදන සහ කාර්මික නිෂ්පාදන යන විචල්‍යයන් ත්‍රිත්වයෙහි වෙනස්වීම් මත පදනම් වේ.

ශ්‍රී ලංකා මහ බැංකුවේ ගෙවුම් ශේෂ සංඛ්‍යාලේඛන වලට අනුව මුළු ආනයන වියදම 2017 පළමුවන කාර්තුවේ වාර්තා වූ රුපියල් මිලියන 796,069 ට සාපේක්ෂව මෙම කාර්තුවේ දී රුපියල් මිලියන

924,253 දක්වා සියයට 16.1 කින් වැඩිවී ඇත. ශ්‍රී ලංකා මහ බැංකුවේ වෙළෙඳ දර්ශක වලට අනුව පාරිභෝගික භාණ්ඩ ආනයන පරිමා දර්ශකය මෙම කාර්තුවේ දී සියයට 15.3 කින් වැඩිවී ඇත. තව ද කර්මාන්ත ආර්ථික කටයුතුවල මුළු වෙළෙඳ තීරුවේ වටිනාකම රුපියල් මිලියන 302,813 සිට රුපියල් මිලියන 330,066 දක්වා සියයට 9.0 කින් වැඩිවී ඇත.

“මගීන් සහ භාණ්ඩ ප්‍රවාහන සේවාවන් සහ ගබඩා පහසුකම් සැපයීම” යන ක්‍රියාකාරකම, භාණ්ඩ හා සේවා ගොඩබිම් ප්‍රවාහනය, මුහුදු මාර්ග වල ප්‍රවාහනය සහ ගුවන් සේවාවන් උප කාර්යයන් ගෙන් සමන්විත වේ. 2017 පළමුවන කාර්තුවේ වාර්තා කළ සියයට 6.6 ක වර්ධනයට සාපේක්ෂව මෙම කාර්තුවේ දී සියයට 1.2 ක වර්ධනයක් වාර්තා කර ඇත. ගුවන් සේවා වාර්තා අනුව මෙම කාර්තුවේ ආදායම සියයට 22.9 කින් ඉහළ ගොස් ඇත. 2018 පළමු කාර්තුවේදී මුහුදු මාර්ග ප්‍රවාහන සේවාවන් හි ආදායම සියයට 3.7කින් වැඩි වී ඇත. ගොඩබිම ප්‍රවාහන සේවාවන්ගේ ස්ථාවර මිල යටතේ එකතු කළ අගය සියයට 0.93 ක සෘණ වර්ධනයක්ද වාර්තා කර ඇත. පසුගිය වසරේ පළමු කාර්තුවට සාපේක්ෂව මෙම කාර්තුවේ දිවයිනේ මුළු වාහන ලියාපදිංචි කිරීම සියයට 24.3 කින් ඉහළ ගොස් ඇති අතර මෝටර් කාර් රථ සහ බස් රථ ලියාපදිංචිය පිළිවෙලින් සියයට 90.8ක් සහ සියයට 16.0ක් ලෙස ඉහළ ගොස් ඇත. එමෙන්ම ඉඩම් වාහන, ත්‍රිරෝද රථ, ද්විත්ව කාර්ය වාහන සහ ලොරි රථ ලියාපදිංචිය පිළිවෙලින් සියයට 22.0 සියයට 18.8, සියයට 4.8, සහ සියයට 3.5 කින් පහළ ගොස් ඇත. දුම්රිය දෙපාර්තමේන්තුවේ ආදායම සියයට 7.0ක පහළ යාමක් වාර්තා කරන අතර ශ්‍රී ලංකා ගමනාගමන මණ්ඩලයෙහි ආදායම සියයට 0.4 කින් අඩු වී ඇත. එම ප්‍රවාහන සේවාවෙහි මගී කිලෝමීටර් සංඛ්‍යාව සියයට 3.5 ක සෘණ වර්ධනයක් ද වාර්තා කරයි.

තැපැල් හා කුරියර් සේවා උප අංශය සැලකීමේදී, තැපැල් දෙපාර්තමේන්තුවේ දත්ත වාර්තා අනුව 2018 පළමු කාර්තුවෙහි දරා ඇති මුළු පිරිවැය රුපියල් මිලියන 3,000 ඉක්මවන අතර සේවක පිරිවැය 2017 පළමු වන කාර්තුවට සාපේක්ෂව සියයට 2.0ක වර්ධනයකි. කෙසේ නමුත් මෙහි මූර්ත එකතුකළ අගය 2018 වර්ෂයේ පළමු කාර්තුව සඳහා වාර්තා කරන්නේ සියයට 6.5 ක වර්ධනයකි.

දළ දේශීය නිෂ්පාදනයෙන් සියයට 1.7 ක දායකත්වයක් දරන “නවාතැන්, ආහාර හා බීම වර්ග සැපයීම” යන උප ආර්ථික කටයුත්ත පෙර වර්ෂයේ පළමු කාර්තුව හා සලකා බලන විට මෙම වර්ෂයේ පළමු කාර්තුවේ එකතුකළ අගය සියයට 7.6 ක ඉහළ යාමක් වාර්තා කරයි. 2017 වර්ෂයේ පළමු කාර්තුව හා සසඳන විට සංචාරක පැමිණීම සියයට 17 ක වර්ධනයක් වාර්තා කරයි. මේ අනුව 2018 වර්ෂයේ පළමු කාර්තුව තුළදී සංචාරක පැමිණීම ඉහළ වර්ධනයක් පෙන්වයි. එසේම සංචාරක සංවර්ධන අධිකාරියේ වාර්තා අනුව හෝටල් කාමර භාවිතා කිරීමේ අනුපාතයද 77.2 සිට 78.5 දක්වා මෙම කාර්තුව තුළදී වැඩි වී ඇත.

“වැඩසටහන් සකස් කිරීම, විකාශන කාර්යයන්, ගබඩා පටිගත කිරීම හා විකියේ නිෂ්පාදනය කිරීම” යන සේවා ආර්ථික කාර්යය සියයට 18.3ක සෘණ වර්ධනයක් 2017 පළමු කාර්තුවට සාපේක්ෂව 2018 පළමු කාර්තුවේදී වාර්තා කර ඇත.

සන්නිවේදන සේවාවන් ;සන්නිවේදන සේවාවන් හි මූර්ත එකතු කළ අගය 2017 පළමු කාර්තුවේ දී සියයට 11.1කින් ඉහළ ගොස් ඇත. විදුලි සංදේශ කොමිෂන් සභාවේ වාර්තා වලට අනුව මෙම කාර්තුව තුළ ස්ථාවර සහ ඡංගම දුරකථන සම්බන්ධතාවන්හි සැලකිය යුතු වර්ධනයක් වාර්තා වී නොමැති වුවත් අන්තර්ජාල සම්බන්ධතාවන්හි සියයට 29 ක වර්ධනයක් වාර්තා කර ඇත.

“පරිගනක වැඩසටහන් සම්පාදනය පිළිබඳ උපදේශනය හා සම්බන්ධ කාර්යයන්” යන උප ක්‍රියාකාරකම 2017 වර්ෂයේ පළමු කාර්තුවට සාපේක්ෂව සියයට 4.2 ක වර්ධනයක් වාර්තා කර ඇත. මෙහි නිමවුම් අගය ගණනය කරනු ලබන්නේ දේශීය ආදායම් දෙපාර්තමේන්තුව මගින් නිකුත් කරන වැට් දත්ත පදනම් කරගෙන වේ.

‘මූල්‍ය සේවා සැපයීම’ ආර්ථික කටයුත්තේ 2018 පළමු කාර්තුව සඳහා වර්ධනය සියයට 12.2ක් ලෙස වාර්තා වේ. පෙර වර්ෂයේ පළමු කාර්තුවේ මෙහි වර්ධනය සියයට 9.1ක් ලෙස වාර්තා වී තිබුණි. 2018 පළමු කාර්තුවේ දී බලපත්‍රලාභී වාණිජ බැංකු සහ බලපත්‍රලාභී විශේෂිත බැංකු සඳහා සේවක ගෙවීම් සියයට 9.6 කින් වැඩි වී ඇත. එමෙන්ම මෙම ආයතන සඳහා බදු ගෙවීමට පෙර ලාභය සියයට 4.84කින් වැඩිවී ඇත. මූල්‍ය සේවාවන්හි භාවිතාව, ණය සහ අත්තිකාරම් වටිනාකම සහ මුළු තැන්පතු වටිනාකම මගින් පෙන්නුම් කරයි. ඒ අනුව ණය අත්තිකාරම් වටිනාකම සහ මුළු තැන්පතු වටිනාකම 2018 පළමු කාර්තුවේ දී පිලිවෙලින් සියයට 15.1කින් සහ 17.1 කින් වර්ධනය වී ඇත. 2018 පළමු කාර්තුවේ දී “හරිත සාමාන්‍ය ණය පොලී අනුපාතය “ සහ “හරිත සාමාන්‍ය තැන්පතු පොලී අනුපාතය “ පිලිවෙලින් සියයට 14.04ක් සහ සියයට 9.0 ක් ලෙස සටහන් විය. 2017 පළමු කාර්තුවේ දී ඒවා සියයට 13.4ක් සහ සියයට 8.81 ක් ලෙස සටහන්ව ඇත.

“රක්ෂණ සේවා සැපයීම සහ විශ්‍රාම වැටුප් අරමුදල් කළමනාකරණය “ කිරීමේ කටයුතු වල මූර්ත එකතු කළ අගය 2018 පළමු කාර්තුවේ දී සියයට 9.3 ක වර්ධනයක් වාර්තා කර ඇත. එය 2017 පළමු කාර්තුවේ දී ද සියයට 9.3 ක වර්ධනයක් පෙන්නුම් කර ඇත. මෙම කාලයේදී රක්ෂණ සමාගම් වල සේවක ගෙවීම් සහ බදු පෙර ලාභයෙහි වර්ධනයක් වාර්තා වී ඇත. මෙම සේවාව කෙතරම් භාවිත වූයේ දැයි නිරූපනය කෙරෙන උපයන ලද රක්ෂණ වාරික වටිනාකම සහ උපයන ලද හිමිකම් වටිනාකම හි එකතුව මෙම කාර්තුවේ දී සියයට 12.9කින් වර්ධනය වී ඇත.

“වෘත්තීය සේවා” 2017 පළමු කාර්තුවට සාපේක්ෂව 2018 පළමු කාර්තුවේ දී සියයට 3.9ක වර්ධනයක් වාර්තා කර තිබේ. මෙහි එකතුකළ අගය ගණනය කරනු ලබන්නේ ආර්ථික ක්‍රියාකාරකම් 8 ක එකතුවක් ලෙසිනි. මෙය ප්‍රධාන වශයෙන් “ නීති හා ගිණුම් කාර්යයන්”, “ගෘහනිර්මාණ හා ඉංජිනේරු කාර්යයන්”, “ විද්‍යාත්මක පර්යේෂණ සහ සංවර්ධන කාර්යයන්” “ප්‍රචාරණ හා අලෙවි පර්යේෂණ, වෙනත් වෘත්තීය, විද්‍යාත්මක හා තාක්ෂණ කාර්යයන්” සහ “ප්‍රකාශන කාර්යයන්”, “පශු වෛද්‍ය කාර්යයන්”. “කුලී හා බදු කාර්යයන්”, “රැකියා, රැකියා නියෝජිත ආයතන, ආරක්ෂක හා විමර්ශන කාර්යයන්” සහ “ගොඩනැගීම් හා උද්‍යාන සැකසීම සම්බන්ධ සේවා සැපයීම කාර්යයන්” ගෙන්

සමන්විත වේ. ඉහත දැක්වෙන කාර්යයන් සඳහා නිමවුම් අගය ගණනය කරනු ලබන්නේ දේශීය ආදායම් දෙපාර්තමේන්තුව මගින් නිකුත් කරන වැට් දත්ත පදනම් කරගෙන වේ.

“කලා හා පොදු විනෝදාත්මක කටයුතු සහ අනෙකුත් පෞද්ගලික කාර්යයන්“ යන ආර්ථික කටයුත්ත “වෙනත් පුද්ගල සේවා කාර්යයන්“ යටතේ ම සඳහන් කර ඇත. එම කාර්යයෙහි නිමැවුම් අගය ද දේශීය ආදායම් දෙපාර්තමේන්තුව මගින් නිකුත් කරන වැට් දත්ත පදනම් කරගෙන සකස් කරනු ලැබේ. 2017 පළමු කාර්තුවට සාපේක්ෂව ඉහත ආර්ථික කටයුත්තෙහි මූර්ත එකතු කළ අගය සියයට 5.0 කින් වැඩිවී ඇත.

ජාතික ගිණුම් අංශය - ජනලේඛන හා සංඛ්‍යාලේඛන දෙපාර්තමේන්තුව
දු.ක. : 94 - 011- 2147071 ෆැක්ස්: 94 - 011- 2877938
ඊ මේල්: national.accounts@statistics.gov.lk
වෙබ් අඩවිය: www.statistics.gov.lk