



දළ දේශීය නිෂ්පාදිතය 2021 වර්ෂයේ පළමු කාර්තුව - නිෂ්පාදන ප්‍රවේශය පදනම් වර්ෂය 2010

ජනලේඛන හා සංඛ්‍යාලේඛන දෙපාර්තමේන්තුව
ආර්ථික ප්‍රතිපත්ති හා සැලසුම් ක්‍රියාත්මක කිරීමේ අමාත්‍යාංශය

ජනලේඛන හා සංඛ්‍යාලේඛන දෙපාර්තමේන්තුව විසින් 2021 වර්ෂයේ පළමු කාර්තුව (ජනවාරි 01 සිට මාර්තු 31 දක්වා) සඳහා පවත්නා මිල ගණන් සහ ස්ථාවර මිල ගණන් යටතේ දළ දේශීය නිෂ්පාදිතය සහ අනෙකුත් සාර්ව ආර්ථික දර්ශක ඇස්තමේන්තු කොට නිකුත් කර ඇත.

ඒ අනුව 2021 වර්ෂයේ පළමු කාර්තුවේ ඇස්තමේන්තු ගත දළ දේශීය නිෂ්පාදිතය පවත්නා මිල ගණන් යටතේ සහ ස්ථාවර මිල ගණන් යටතේ පිළිවෙලින් රුපියල් මිලියන 4,173,783 ක් සහ රුපියල් මිලියන 2,393,922 ක් වශයෙන් වාර්තා වේ. 2020 වර්ෂයේ පළමු කාර්තුව සඳහා මෙම වටිනාකම් පිළිවෙලින් රුපියල් මිලියන 3,844,079 ක් සහ රුපියල් මිලියන 2,295,432 ක් වශයෙන් වාර්තා විය.

- ❑ 2021 වර්ෂයේ පළමු කාර්තුවේ දී ශ්‍රී ලංකා ආර්ථිකය සියයට 4.3ක ධන වර්ධනයක් වාර්තා කර ඇති අතර පෙර වර්ෂයේ පළමු කාර්තුවේ දී මෙම වර්ධනය සටහන් වූයේ සියයට 1.8ක ඍණ වර්ධනයක් වශයෙනි.
- ❑ 2020 වර්ෂයේ පළමු කාර්තුවට සාපේක්ෂව 2021 වර්ෂයේ පළමු කාර්තුවේ දී කෘෂිකාර්මික ආර්ථික කටයුතු සියයට 6.1ක්, කර්මාන්ත ආර්ථික කටයුතු සියයට 5.5ක් සහ සේවා ආර්ථික කටයුතු සියයට 3.0 ක් වශයෙන් ධන වර්ධන වේගයන් වාර්තා කර ඇත.
- ❑ 2021 වර්ෂයේ පළමු කාර්තුවේ දළ දේශීය නිෂ්පාදිතය සඳහා කෘෂිකර්මාන්ත ආර්ථික කටයුතු, කර්මාන්ත ආර්ථික කටයුතු, සේවා ආර්ථික කටයුතු සහ භාණ්ඩ හා සේවා මත අයකෙරෙන සහනාධාර අඩුකළ බදු පිළිවෙලින් සියයට 7.8ක්, සියයට 29.2ක්, සියයට 57.4ක් සහ සියයට 5.7ක් වශයෙන් දායකත්වය ලබා දී ඇත.

අන්තර්ගතය
2021 පළමු කාර්තුවේ ආර්ථිකයේ සාමාන්‍ය හැසිරීම - පිටුව 2
කෘෂිකාර්මික ආර්ථික කටයුතුවල වර්ධනයන් - පිටුව 4
කර්මාන්ත ආර්ථික කටයුතුවල වර්ධනයන් - පිටුව 7
සේවා ආර්ථික කටයුතුවල වර්ධනයන් - පිටුව 9

Source Publication

http://www.statistics.gov.lk/NationalAccounts/StaticallInformation/Detail_Note/First_Quarter_2021_si

1.0 2021 පළමු කාර්තුවේ ආර්ථිකයේ හැසිරීම

2020 වර්ෂයේ පළමු කාර්තුව හා සසඳන විට, ශ්‍රී ලංකාවට යම් සතුටුදායක තත්වයක් ඇතිකරමින් සහ පසුගිය වසරේ ඔක්තෝබර් මාසයේ දී ආරම්භ වූ කොවිඩ් 19 වසංගතයේ දෙවන රැල්ලෙන් පසු යම් සන්ධිත ලබාදෙමින් 2021 වසර ආරම්භ විය. සංචාරක ව්‍යාපාරය, විනෝදාස්වාද කටයුතු වැනි ක්‍රියාකාරකම් කිහිපයක් හැරුණු විට, බොහොමයක් ව්‍යාපාර සහ ආර්ථික කටයුතු කොවිඩ් දෙවන රැල්ලෙහි බලපෑම මධ්‍යයේ පැන වූ සීමාකිරීම් යටතේ වුව ද, නොකඩවා ක්‍රියාත්මක වීම සිදු විය. මෙම වසංගත තත්වය මධ්‍යයේ වුව ද රටෙහි ජන ජීවිතය නව සාමාන්‍යකරණය යටතේ ක්‍රියාත්මක වීම තුළින් බොහෝ ආර්ථික කටයුතුවල හැසිරීම සතුටුදායක මට්ටමක පැවතීම 2021 වර්ෂයේ පළමුවන කාර්තුව මුළුල්ලේ නිරීක්ෂණය කළ හැකි විය.

2020 වර්ෂය ආරම්භ වූයේ කෝවිඩ්-19 රෝගය ගෝලීය වසංගතයක් බවට පත්වෙමින් තිබූ පසුබිමක සිටිමිනි. එහිදී බෝහෝ නැගෙනහිර ආසියානු සහ යුරෝපාකරයේ රටවල් සහ විශේෂයෙන් ඇමෙරිකා එක්සත් ජනපදය දැඩි බලපෑමකට ලක්වෙමින් පැවති අතර ශ්‍රී ලාංකීය සමාජය මුල් මාස දෙක තුළදී වෛරසයෙන් ඉහළ බලපෑමකට ලක් නොවූවත්, 2020 වර්ෂයේ මාර්තු මුල සිට වෛරසය රට තුළ පැතිර යාම වේගවත් වූ අතර ඒ හේතුවෙන් මාර්තු මස මැද වන විට රට අගුළු දමන තත්වයට පත් විය. එහිදී 2020 වර්ෂයේ පළමු කාර්තුවේ දී ශ්‍රී ලංකා ආර්ථිකය සියයට 1.8ක සෘණ වර්ධන වේගයක් වාර්තා කරන ලදී.

2021 පළමුවන කාර්තුවේ ආර්ථික වර්ධනය ගණනය කරනු ලබන්නේ, එසේ පහළ ගිය 2020 පළමුවන කාර්තුවේ දළ දේශීය නිෂ්පාදිතයට සාපේක්ෂවය. ඒ අනුව 2021 වර්ෂයේ පළමුවන කාර්තුවේ දළ දේශීය නිෂ්පාදිතයේ වර්ධනය 2020 වර්ෂයේ පළමුවන කාර්තුවේ පසුබෑමට ලක් වූ ආර්ථිකය නැවත යථා තත්වයට පත්වීම පෙන්නුම් කරනු ලබයි.

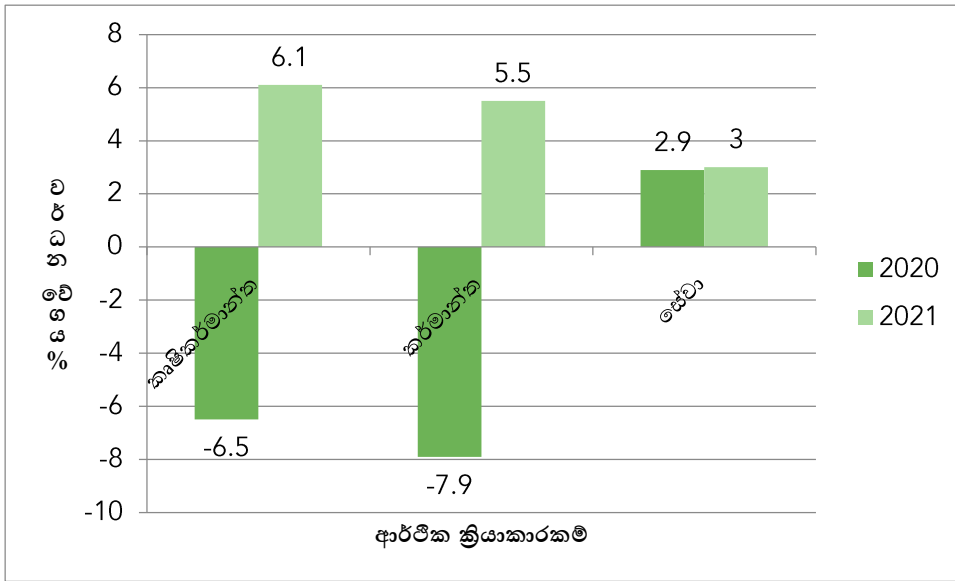
මෙම තත්වයන් යටතේ ශ්‍රී ලංකා ආර්ථිකය 2020 වර්ෂයේ පළමු කාර්තුවේ දී වාර්තා කළ සියයට 1.8ක පසුබෑමට සාපේක්ෂව 2021 වර්ෂයේ පළමු කාර්තුවේ දී සියයට 4.3ක ධන වර්ධනයක් වාර්තා කර ඇත. එහිදී මුර්ත දළ දේශීය නිෂ්පාදිතය 2019 වර්ෂයේ පළමු කාර්තුවේ දී රුපියල් මිලියන 2,336,391ක් ලෙස වාර්තා වූ අතර එය 2020 වර්ෂයේ පළමු කාර්තුවේ දී රුපියල් මිලියන 2,295,432 ලෙස වාර්තා විය. නමුත් 2021 වර්ෂයේ පළමු කාර්තුවේ දී එය නැවතත් රුපියල් මිලියන 2,393,922 දක්වා වර්ධනය වී ඇත.

2021 වර්ෂයේ පළමු කාර්තුවේ දී වාර්තා වන සියයට 4.3ක ධන ආර්ථික වර්ධනය සඳහා කෘෂිකාර්මික ආර්ථික කටයුතු, කර්මාන්ත ආර්ථික කටයුතු සහ සේවා ආර්ථික කටයුතු යන ත්‍රිවිධ සංරචකයන් ම ධන වර්ධන වේගයන් වාර්තා කරමින් දායක වී ඇත. එහිදී කෘෂිකර්මාන්ත සහ නිමැවුම් කර්මාන්ත යන අංශයන් හි වාර්තා වී ඇති වර්ධනය කෙරෙහි මූලික වශයෙන් ම කෝවිඩ් -19 ව්‍යාප්තිය පාලනය සඳහා පැනවූ සීමාකිරීම් මධ්‍යයේ වුව ද කෘෂිකර්මාන්ත හා කර්මාන්ත ආශ්‍රිත නිෂ්පාදන කටයුතු බාධාවකින් තොරව පවත්වා ගෙන යාමට අවකාශ ලබා දී තිබීම හේතු වී ඇත.

2021 වර්ෂයේ පළමුවන කාර්තුවේ ස්ථාවර මිල ගණන් යටතේ දළ දේශීය නිෂ්පාදිතය 2020 වර්ෂයේ පළමු කාර්තුවේ දී වාර්තා වූ රුපියල් මිලියන 2,295,432 සිට රුපියල් මිලියන 2,393,922 දක්වා වැඩි වී ඇත. තව ද පවත්නා මිල ගණන් යටතේ දළ දේශීය නිෂ්පාදිතය 2021 වර්ෂයේ පළමුවන කාර්තුවේ දී රුපියල් මිලියන 4,173,783 ක් ලෙස වාර්තා වන අතර එය 2020 වර්ෂයේ පළමුවන කාර්තුවේ රුපියල් මිලියන 3,844,079 ක් ලෙස වාර්තා විය. ඒ අනුව පවත්නා මිල ගණන් යටතේ දළ දේශීය නිෂ්පාදිතය 2021 වර්ෂයේ පළමු කාර්තුවේ දී සියයට 8.6ක ඉහළ යෑමක් වාර්තා කර ඇත.

ආර්ථිකයේ ප්‍රධාන සංරචක හතර වන “කෘෂිකර්මාන්ත”, “කර්මාන්ත”, “සේවා” සහ “භාණ්ඩ මත අය කෙරෙන සහනාධාර අඩු කළ බදු” 2021 වර්ෂයේ පළමුවන කාර්තුවේ පවත්නා මිල ගණන් යටතේ දළ දේශීය නිෂ්පාදිතයට දක්වනු ලබන දායකත්වයන් පිළිවෙලින් සියයට 7.8 ක්, සියයට 29.2 ක්, සියයට 57.4 ක් සහ සියයට 5.7 ක් ලෙස වාර්තා වේ. එහිදී

කෘෂිකර්මාන්ත, කර්මාන්ත සහ සේවා යන සංරචක 2021 වර්ෂයේ පළමු කාර්තුවේ දී පිළිවෙලින් සියයට 6.1ක්, සියයට 5.5ක් සහ සියයට 3.0ක් වශයෙන් ධන වර්ධන වේගයන් වාර්තා කර ඇත.



රූප සටහන 1- පළමු කාර්තුවේ වර්ධනයන් 2020 සහ 2021

කෘෂිකර්මාන්ත ආර්ථික කටයුතු අතුරෙන් 2021 වර්ෂයේ පළමු කාර්තුවේ දී 'තේ වගා කිරීම'(සියයට 37.9), 'ධාන්‍ය වගා කිරීම'(සියයට 34.8) සහ 'මිරිදිය ධීවර කටයුතු' (සියයට 27.0) වශයෙන් සැලකිය යුතු ධන වර්ධන වේගයන් වාර්තා කර ඇත.

තව ද 'රබර් වගා කිරීම' (සියයට 16.0), 'එළවළු වගා කිරීම' (සියයට 14.5), 'පැළ බෝකිරීම සහ කෘෂිකාර්මික සහය සේවා'(සියයට 10.9), 'පළතුරු වගා කිරීම' (සියයට 6.9), 'පොල් ඇතුලත් තෙල් සහිත පළතුරු බෝග වගාව' (සියයට 6.4), 'සත්ව නිෂ්පාදනය'(සියයට 5.5). 'වන වගා සහ දැව' (සියයට 5.4) 'කුළු බඩු වගා කිරීම' (සියයට 4.9) වශයෙන් ධන වර්ධන වේගයන් වාර්තා කර ඇත. එහිදී 'කරදිය ධීවර කටයුතු'(සියයට -16.0), 'වී වගා කිරීම'(සියයට -6.3) සහ 'අනෙකුත් පානීය බෝග වගා කිරීම'(සියයට -2.8) ලෙස සෘණ වර්ධන වේගයන් වාර්තා කර ඇත.

2020 වර්ෂය පුරාම කෝවිඩ් - 19 වසංගතයේ ආර්ථික බලපෑම වඩාත් තදින් දැණුණු කර්මාන්ත ආර්ථික කටයුතු 2021 වර්ෂයේ පළමු කාර්තුවේ දී සියයට 5.5 ක ධන වර්ධනයක් වාර්තා කර ඇත. එහිදී 'නිමැවුම් කර්මාන්ත කටයුතු' සමස්තයක් වශයෙන් සියයට 6.8ක වර්ධනයක් වාර්තා කර ඇත. නිමැවුම් කර්මාන්ත කටයුතු අතුරෙන් 'රසායනික ද්‍රව්‍ය නිෂ්පාදන '(සියයට 20.0), 'අනෙකුත් ලෝහ නොවන ඛනිජ නිෂ්පාදන'(සියයට 15.3), 'රබර් හා ප්ලාස්ටික් නිෂ්පාදන'(සියයට 12.9), 'කඩදාසි නිෂ්පාදන'(සියයට 12.4), 'දැව හා දැවමය නිෂ්පාදන'(සියයට 12.0) වශයෙන් සැලකිය යුතු වර්ධන වේගයන් වාර්තා කර ඇත. තව ද නිමැවුම් කර්මාන්ත ආර්ථික කටයුතු අතුරෙන් දළ දේශීය නිෂ්පාදනයට ඉහළ ම දායකත්වය සහිත ' ආහාර පාන සහ දුම්කොළ නිෂ්පාදන' සියයට 6.0ක ඉහළ වර්ධනයක් වාර්තා කර ඇති අතර කෝවිඩ්-19 වසංගතයේ දරුණු බලපෑමට ලක්වූ 'රෙදිපිළි, ඇඟළුම් හා සම්භාණ්ඩ නිෂ්පාදන ' සියයට 8.4ක වර්ධනයක් 2021 වර්ෂයේ පළමු කාර්තුවේ දී වාර්තා කර ඇත. ' පිරිපහදු කළ ඛනිජ තෙල් නිෂ්පාදන' මෙම කාර්තුවේ දී සියයට 44.3ක පසුබෑසීමක් වාර්තා කර ඇත. තව ද 'ජලය එක්රැස්කිරීම,පිරිසිදුකිරීම සහ බෙදාහැරීම '(සියයට 3.5), 'විදුලිය'(සියයට 2.7) යන කර්මාන්ත ආර්ථික කටයුතු ධන වර්ධන වේගයන් වාර්තා කර ඇති අතර 'පතල් හා කැනීම කටයුතු'(සියයට 3.7) සහ 'ඉදිකිරීම් කර්මාන්ත කටයුතු'(සියයට 3.4) යන ප්‍රධාන කර්මාන්ත ආර්ථික කටයුතු ද්විත්වය ද ධන වර්ධන වේගයන් වාර්තා කර ඇත.

2021 වර්ෂයේ පළමු කාර්තුවේ දී සේවා ආර්ථික කටයුතු වාර්තා කර ඇති වර්ධනය කෙරෙහි 'විදුලි සංදේශ සේවා'(සියයට 19.1), 'තොරතුරු තාක්ෂණ සේවා'(සියයට 14.9), 'මූල්‍ය සේවා'(සියයට 13.1), 'රක්ෂණ සේවා'(සියයට 11.4) වශයෙන් ධන වර්ධන වේගයන් වාර්තා කරමින් දායක වී ඇත. සේවා අංශයේ ආර්ථික කටයුතු අතුරෙන් දළ දේශීය නිෂ්පාදනට ඉහළම

දායකත්වය සහිත ' තොග හා සිල්ලර වෙළඳාම ' 2021 වර්ෂයේ පළමු කාර්තුවේ දී සියයට 3.7ක වර්ධනයක් වාර්තා කර ඇති අතර මෙම කාර්තුවේ පවත්නා මිල ගණන් යටතේ දළ දේශීය නිෂ්පාදනයෙන් සියයට 9.4ක දායකත්වයක් සපයන ' ප්‍රවාහන සේවා සැපයීම ', සියයට 1.0ක පමණ වර්ධනයක් වාර්තා කර ඇත. තව ද 'ගුවන්විදුලි හා රූපවාහිනී විකාශන සේවා '(සියයට 4.2), ' දේපොළ වෙළඳාම '(සියයට 3.9), ' තැපැල් හා කුරියර් සේවා '(සියයට 3.5), ' වෘත්තීය සේවා '(සියයට 3.0), ' සෞඛ්‍ය සේවා '(සියයට 2.9) සහ ' අනෙකුත් පෞද්ගලික සේවා '(සියයට 2.0) වශයෙන් ධන වර්ධන වේගයන් වාර්තා කර ඇති අතර කෝවිඩ්-19 වසංගතය නිසා දැඩි බලපෑමට ලක්ව ඇති ' ආහාරපාන සහ නවාතැන් පහසුකම් සැපයීම' උප සේවා ආර්ථික කටයුත්ත තවදුරටත් සියයට 31.9ක පසුබෑසීමක් වාර්තා කර ඇත.

කිසියම් වර්ෂයක ස්ථාවර මිල ගණන් යටතේ ගණනය කර ඇති දළ දේශීය නිෂ්පාදනය හා පවත්නා මිල ගණන් යටතේ ගණනය කර ඇති දළ දේශීය නිෂ්පාදනය අතර අනුපාතය දළ දේශීය නිෂ්පාදනයේ ගමා මිල අවධමනකය වේ. එහි අගය 2020 වර්ෂයේ පළමු කාර්තුවේ දී 167.47ක් (2010=100) ලෙස වාර්තා වන අතර 2021 වර්ෂයේ පළමු කාර්තුවේ දී 174.35ක් ලෙස වාර්තා විය. ඒ අනුව දළ දේශය නිෂ්පාදනයේ ගමා මිල අවධමනකයට අනුව 2021 වර්ෂයේ පළමු කාර්තුවේ දී මිල මට්ටමේ සිදුවී ඇති ඉහළ යෑම සියයට 4.1 කි.

කොළඹ පාරිභෝගික මිල දර්ශකය (CCPI) (2013=100) 2020 වර්ෂයේ පළමු කාර්තුවේ දී 134.2 ක් ලෙස වාර්තා වී ඇති අතර එය 2021 වර්ෂයේ පළමු කාර්තුවේ දී 138.9 ක් ලෙස වාර්තා විය. ඒ අනුව 2020 වර්ෂයේ සිට 2021 වර්ෂය දක්වා මිල මට්ටමේ සිදුවී ඇති ඉහළ යෑම සියයට 3.5 කි.

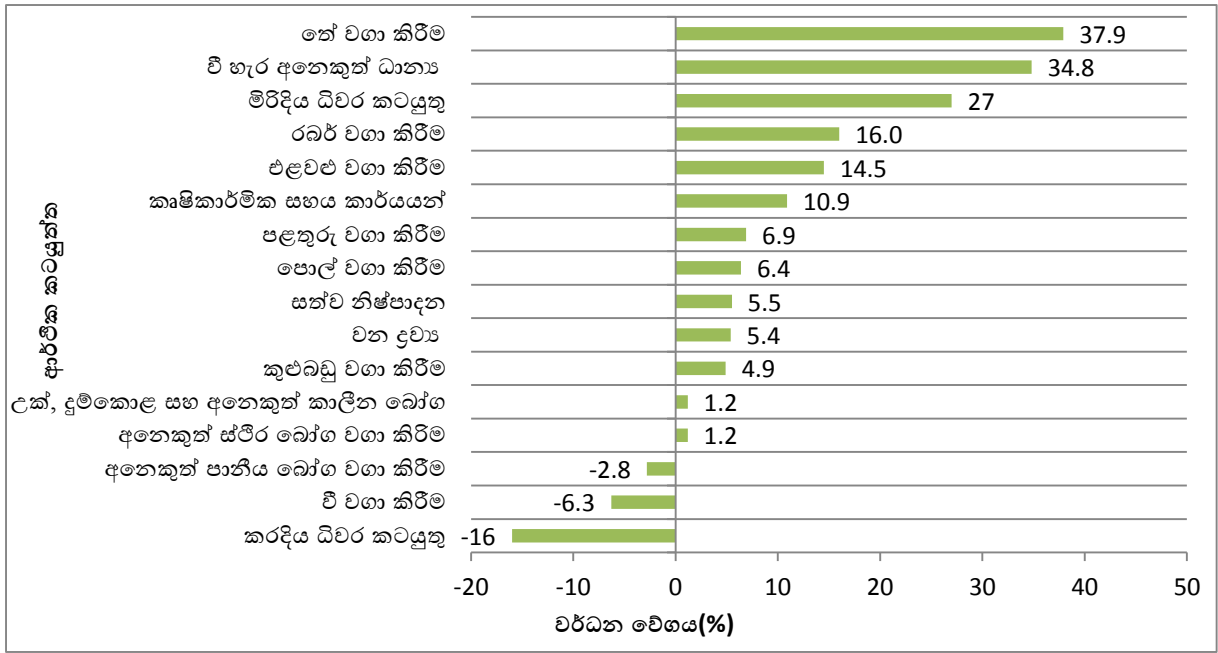
1.1 කෘෂිකාර්මික ආර්ථික කටයුතු

“කෘෂිකර්මය, වනද්‍රව්‍ය සහ ධීවර කටයුතු” සමස්තයක් වශයෙන් 2021 වර්ෂයේ පළමු කාර්තුවේ දී සියයට 6.1ක සැලකිය යුතු ධන වර්ධනයක් වාර්තා කර ඇති අතර පෙර වර්ෂයේ පළමු කාර්තුවේ දී වාර්තා කරන ලද්දේ සියයට 6.5ක පසුබෑසීමකි. තව ද මෙමගින් පවත්නා මිල ගණන් යටතේ දළ දේශීය නිෂ්පාදනයට දක්වනු ලබන දායකත්වය සියයට 7.8ක් ලෙස වාර්තා වේ.

“ධාන්‍ය වගා කිරීම (වී හැර)” උප ආර්ථික කටයුත්ත 2020 පළමු වැනි කාර්තුවේ දී වාර්තා වූ සියයට 1.9 ක ඍණ වර්ධනයට සාපේක්ෂව 2021 පළමු කාර්තුව තුළ දී සියයට 34.8 ක ධන වර්ධනයක් වාර්තා කර ඇත. ප්‍රධාන බෝගවල වර්ධනයන් සැලකීමේ දී, කුරක්කන්(සියයට 79), බඩ ඉරිඟු(සියයට 36), මුං ඇට(සියයට 18), කවිපි(සියයට 12), උඳු(සියයට 77), තල (සියයට 106) සහ රට කජු (සියයට 17) වශයෙන් වාර්තා වී ඇත. කෘෂිකර්ම දෙපාර්තමේන්තුවේ දත්ත වලට අනුව සමහර ප්‍රධාන ධාන්‍ය බෝග වර්ග වල ඉලක්ක ගත වගා බිම් ප්‍රමාණයෙන් සියයට 90 කට වඩා ළඟාවී ඇත.

“වී වගා කිරීම” උප ආර්ථික කටයුත්තේ එකතු කළ අගය, 2020 පළමු වැනි කාර්තුව සමග සැසඳීමේ දී 2021 පළමු වැනි කාර්තුවේ දී සියයට 6.3 ක පසුබෑසීමක් වාර්තා කර ඇත. 2020/2021 මහකන්නයේ වී නිෂ්පාදන ප්‍රමාණයේ සියයට 6.2 ක පසුබෑසීමක් වාර්තා කර ඇත.

පළමු කාර්තුවේ දී “එළවළු වගා කිරීම” උප ආර්ථික කටයුත්ත අදාළ වර්ෂයේ මහ කන්නයේ මාස තුනකට අදාළ නිෂ්පාදනයෙන් සමන්විත වේ. ඒ අනුව 2021 වර්ෂයේ පළමු කාර්තුවේ දී මෙහි නිෂ්පාදනය ඇස්තමේන්තු කිරීම කෘෂිකර්ම දෙපාර්තමේන්තුව විසින් නිකුත් කරන දත්ත මත පදනම්ව සිදුකර ඇති අතර ඊට අනුව එහි සඳහන් සියලු ම එළවළු වර්ගයන්හි ම පාහේ වගා කළ බිම් ප්‍රමාණය පෙර වර්ෂයේ මහ කන්නයට සාපේක්ෂව වැඩිවී ඇත. ඊට සමගාමීව බෝහෝ එළවළු වර්ගවල නිෂ්පාදකයාගේ මිල ගණන්හි අඩුවීමක් ද වාර්තා වී ඇත. ඒ අනුව පවත්නා මිල ගණන් යටතේ මෙහි එකතුවල අගය සියයට 0.4ක සුළු වැඩිවීමක් වාර්තා කරන අතර ස්ථාවර මිල ගණන් යටතේ මෙහි සියයට 14.5ක සැලකිය යුතු ධන වර්ධනයක් වාර්තා වී ඇත.



රූප සටහන 2- කෘෂිකාර්මික ආර්ථික කටයුතු වල වර්ධනයන් 2021

පොල් වගාව ප්‍රධාන කොට තැඹිලි ද ඇතුළත් “තෙල් සහිත පළතුරු වගා කිරීම” උප ආර්ථික කටයුත්ත 2021 වර්ෂයේ පළමු කාර්තුවේ දී සියයට 6.4ක වර්ධනයක් වාර්තා කර ඇති අතර ස්ථාවර මිල ගණන් යටතේ වාර්තා කළ දළ එකතුකළ අගය රුපියල් මිලියන 15,587 ක් වේ. එමගින් පවත්නා මිල ගණන් යටතේ දළ දේශීය නිෂ්පාදිතයට ලැබෙන දායකත්වය සියයට 0.6 ක් පමණ වේ. එහිදී පොල් ගෙඩියක නිෂ්පාදකයාගේ සාමාන්‍ය මිල 2020 වර්ෂයේ පළමු කාර්තුවේ වාර්තා වූ රුපියල් 44.77 සිට රුපියල් 67.69 දක්වා සියයට 51කින් පමණ වැඩිවී ඇත. මෙම කාර්තුවේ දී පොල් ගෙඩි නිෂ්පාදනය ගෙඩි මිලියන 720.46 ක් ලෙස වාර්තා වන අතර අපනයනය කළ පොල් ගෙඩි ප්‍රමාණය ගෙඩි දහස් 4,250ක් ලෙස වාර්තා වේ. එය පෙර වර්ෂයේ පළමු කාර්තුවට සාපේක්ෂව සියයට 19.5ක අඩුවීමකි.

“තේ වගා කිරීම” ආර්ථික කටයුත්තේ එකතු කළ අගය, 2020 පළමු වැනි කාර්තුවේ දී සියයට 26.9 ක පසුබැස්මක් වාර්තා වූ අතර 2021 පළමු වැනි කාර්තුවේ දී සියයට 37.9 ක වර්ධනයක් වාර්තා කර ඇත. 2020 පළමු වැනි කාර්තුව හා සැසඳීමේ දී මෙම කාර්තුවේ දී තේ නිෂ්පාදන ප්‍රමාණයෙහි සියයට 37.9 ක වර්ධනයක් වාර්තාවී ඇත. කොළඹ වෙළඳපොළේ තේ කිලෝවක සාමාන්‍ය මිල, 2020 පළමු වැනි කාර්තුව හා සැසඳීමේ දී රු. 594.81 සිට රු. 648.63 ක් දක්වා සියයට 9.0 කින් වර්ධනය වී ඇත. තේ වෙළඳපොළේ සියයට 62.3 ක වැඩිම දායකත්වයක් ලබාදෙන පහතරට තේ නිෂ්පාදනය සියයට 48.8 ක වර්ධනයක් මෙම කාර්තුවේ දී වාර්තා කර ඇත.

“රබර් වගා කිරීම” ආර්ථික කටයුත්තේ එකතුකළ අගය මෙන්ම රබර් නිෂ්පාදන ප්‍රමාණය 2021 පළමු කාර්තුවේ දී සියයට 16.0 ක වර්ධනයක් වාර්තාකර ඇති අතර එය 2020 පළමු කාර්තුවේ දී සියයට 8.7 ක පසුබැස්මක් වාර්තා කර ඇත. රබර් සංවර්ධන දෙපාර්තමේන්තුවේ තොරතුරු වලට අනුව, සකස්කළ රබර් කිලෝග්‍රෑමයක් සඳහා අවශ්‍ය ලේටෙක්ස් ප්‍රමාණයෙහි සාමාන්‍ය මිල රු. 322.00 සිට රු.502.67 දක්වා සියයට 56.1 කින් 2021 පළමු කාර්තුවේ දී වර්ධනය වී ඇත.

“අනෙකුත් ස්ථාවර බෝග වගා කිරීම” උප ආර්ථික කටයුත්ත පුවක් වගා කිරීම, බුලත් වගා කිරීම, කොට්ට කිලංගු වගා කිරීම, කොස් වගා කිරීම, දෙල් වගා කිරීම සහ රා මැදීම යන ආර්ථික ක්‍රියාකාරකම්වල එකතුවෙන් සමන්විත වේ. 2021 වර්ෂයේ පළමු කාර්තුවේදී මෙහි සියයට 1.2 ක ධන වර්ධනයක් වාර්තා වන අතර ස්ථාවර මිල ගණන් යටතේ දළ දේශීය නිෂ්පාදිතයට

එකතුකෙරෙන වටිනාකම රුපියල් මිලියන 4,061ක් පමණ වේ. තව ද මෙම කාර්තුවේ දී බුලත් අපනයනය කිරීම සියයට 23.9කින් පමණ අඩුවී ඇත.

“සත්ව නිෂ්පාදන” ක්‍රියාකාරකම කිරි නිෂ්පාදනය, බිත්තර නිෂ්පාදනය, මස් පිණිස සතුන් ඇති කිරීම යනාදියෙන් සමන්විත වේ. මෙ මගින් 2021 පළමු කාර්තුව තුළ දේශීය නිෂ්පාදිතය සඳහා එකතු කළ අගය ස්ථාවර (2010) මිල ගණන් යටතේ රුපියල් මිලියන 15,890 ක් ලෙස වාර්තා වන අතර එය දළ දේශීය නිෂ්පාදිතයට දක්වන දායකත්වය සියයට 0.9 ක් පමණ වේ. මෙම කාර්තුව තුළ දී සත්ව නිෂ්පාදන ක්‍රියාකාරකම 2020 වර්ෂයේ පළමු කාර්තුවට සාපේක්ෂව සියයට 5.5 ක සැලකිය යුතු වර්ධනයක් වාර්තා කර ඇත. සත්ව නිෂ්පාදන දෙපාර්තමේන්තුවේ දත්ත වලට අනුව ගවයින් හැර අනෙකුත් සෑම මස් වර්ගයකම නිෂ්පාදනය මෙම කාර්තුවේ දී වර්ධනයවී ඇත. කිරි නිෂ්පාදනය 2020 පළමුවන කාර්තුවට සාපේක්ෂව මෙම කාර්තුවේ දී වැඩිවී ඇති අතර කිරි සඳහා ඇති ඉහළ ඉල්ලුම පෙන්නුම් කරමින් කිරි ලීටරයක මිල රුපියල් 77.5 සිට රුපියල් 83.2 දක්වා සියයට 7.3 කින් පමණ වැඩිවී ඇත. මේ අතර, 2020 පළමුවන කාර්තුවට සාපේක්ෂව බිත්තර නිෂ්පාදනය සියයට 18 ක සැලකිය යුතු වර්ධනයක් මෙම කාර්තුවේ දී වාර්තා කර ඇති අතර එහි ප්‍රතිඵලයක් ලෙස බිත්තරයක මිල සියයට 14 කින් අඩු වී ඇත.

“වන සම්පත් හා දැව කඳන් නිෂ්පාදනය” යන උප කෘෂිකාර්මික ආර්ථික කටයුත්ත තුළ දැව කඳන් හා දර නිෂ්පාදනය ප්‍රධාන පංගුව ලෙස නියෝජනය කෙරෙන අතර ඊට අමතරව දැව ලබාගැනීම පිණිස දැව හෝග වගාවන් නඩත්තු කිරීම හා වනාන්තර වලින් ලබාගන්නා දැවමය නොවන නිෂ්පාදන ආදිය ද කුඩා අගයන්ගෙන් නියෝජනය වෙයි. වන සම්පත් සහ දැව කඳන් නිෂ්පාදන ආර්ථික කටයුත්ත 2021 වර්ෂයේ පළමු කාර්තුවේ දී සියයට 5.4ක වර්ධනයක් වාර්තා කර ඇති අතර ස්ථාවර මිල ගණන් යටතේ එකතුකරනු ලබන වටිනාකම රුපියල් මිලියන 12,475ක් පමණ වේ. මෙහි වටිනාකමෙන් සියයට 90ක් පමණ දැව කඳන් සහ දර නිෂ්පාදනයෙන් සමන්විත වන අතර මෙම කාර්තුවේ දී රාජ්‍ය දැව සංස්ථාවේ පමණක් දැව කඳන් නිෂ්පාදන පරිමාව සියයට 35කින් පමණ වැඩිවී ඇත. කෙසේ වෙතත් එහි දැව කඳන් පරිමාවේ වටිනාකම සියයට 53කින් පමණ අඩුවී ඇත.

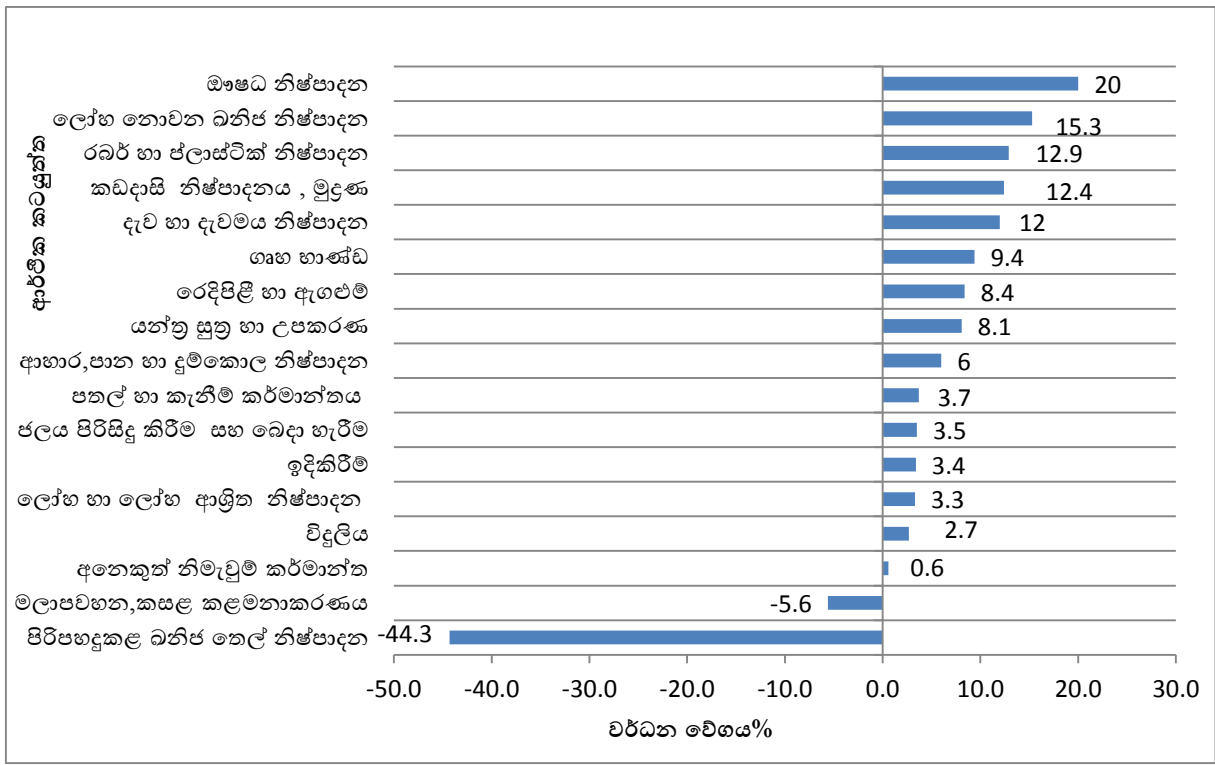
2021 පළමු කාර්තුවේ “කරදිය මත්ස්‍ය නිෂ්පාදනය” ආර්ථික කටයුත්තෙහි වර්තන මිල අනුව එකතුකළ වටිනාකම රු.මිලියන 31,778 ක් වන අතර, එය දළ දේශීය නිෂ්පාදිතයට සියයට 0.8 ක දායකත්වයක් දක්වයි. 2020 පළමු කාර්තුවට සාපේක්ෂව 2021 පළමු කාර්තුවේ කරදිය මත්ස්‍ය නිෂ්පාදනය ආර්ථික කටයුත්ත සියයට 16 ක පසුබැසීමක් වාර්තා කර ඇත. ධීවර හා ජලජ සම්පත් සංවර්ධන අමාත්‍යාංශයේ වාර්තා වලට අනුව 2021 පළමු කාර්තුවේදී, පෙර වසරේ පළමු කාර්තුවට සාපේක්ෂව කරදිය මත්ස්‍ය නිෂ්පාදනය 15.% ක පහල යෑමක් පෙන්වයි. වෙරළ කලාප මත්ස්‍ය නිෂ්පාදනය 18.2 % ක පහල යෑමක් පෙන්වන අතර ගැඹුරු දිය මත්ස්‍ය නිෂ්පාදනය 10.4%ක පහල යෑමක් පෙන්වයි. ධීවර අමාත්‍යාංශයේ වාර්තා වලට අනුව 2021 පළමු කාර්තුවේ මත්ස්‍ය නිෂ්පාදනය පහල යෑම කෙරෙහි, 2020 වසරේ හතරවන කාර්තුව තුළ එනම් ඔක්තෝබර් සිට බස්නාහිර පළාත ආශ්‍රිතව යලි කොරෝනා වෛරසයේ ව්‍යාප්තියත් සමග පැලියගොඩ මධ්‍යම මත්ස්‍ය වෙළඳපොළ ආශ්‍රිතව සහ ප්‍රධාන ධීවර වරායන් ආශ්‍රිතව කොරෝනා රෝගීන් හමුවීම හේතුවෙන් එම ස්ථාන තාවකාලිකව වසා දැමීම, මත්ස්‍ය අලෙවි ජාලය බිඳ වැටීම, මිනිසුන් මත්ස්‍ය පරිභෝජනයෙන් දුරස්ථීම් , මසුන් සඳහා නිසි මිලක් නොමැති වීම යනාදිය හේතු වී තිබේ. තව ද කාලගුණ විද්‍යා දෙපාර්තමේන්තුව විසින් ජනවාරි මස සිට වරින් වර ලබා දුන් තද සුළං හා රළු මුහුදු ප්‍රදේශ පිලිබඳ අවධානත්මකව කටයුතු කිරීමට සිදුවීම නිසා තංගල්ල, යාපනය, හා මන්නාරම වැනි ධීවර කලාප වල මත්ස්‍ය නිෂ්පාදනය අඩු වී තිබේ.

ධීවර හා ජලජ සම්පත් අමාත්‍යාංශයේ වාර්තා වලට අනුව මිරිදිය මත්ස්‍ය නිෂ්පාදනය 2020 පළමු කාර්තුවට සාපේක්ෂව 2021 පළමු කාර්තුවේදී සියයට 27.0 ක ඉහළ යෑමක් දක්නට ලැබේ.

1.2 කර්මාන්ත ආර්ථික කටයුතු

කර්මාන්ත ආර්ථික කටයුතු 2020 වර්ෂයේ පළමු කාර්තුවේ දී සියයට 7.9ක පසුබැසීමක් වාර්තා කරන ලද අතර 2021 වර්ෂයේ පළමු කාර්තුවේ දී සියයට 5.5ක ධන වර්ධනයක් වාර්තා කර ඇත. මෙහි එකතුකළ වටිනාකම පවත්නා මිල ගණන් යටතේ රුපියල් මිලියන 1,217,842ක් වන අතර ස්ථාවර මිල ගණන් යටතේ රුපියල් මිලියන 716,261ක් වේ. කර්මාන්ත ආර්ථික කටයුතු පවත්නා මිල ගණන් යටතේ 2021 වර්ෂයේ පළමු කාර්තුවේ දළ දේශීය නිෂ්පාදනයට සියයට 29.2ක පමණ දායකත්වයක් ලබාදී ඇත.

සමස්ථ දළ දේශීය නිෂ්පාදනයෙන් සියයට 2.2 ක් නියෝජනය කරන “පතල් හා කැනීම” ආර්ථික කටයුත්ත, 2021 වර්ෂයේ දී සියයට 3.7ක වර්ධනයක් වාර්තා කර ඇත. පතල් හා කැනීම ආර්ථික කටයුත්ත ආර්ථික ක්‍රියාකාරකම් 3 ක් වන ඉදිකිරීම් අමුද්‍රව්‍ය කැනීම, මැණික් කැනීම හා අනෙකුත් අමුද්‍රව්‍ය කැනීම වලින් සමන්විත වේ. සමස්ත පතල් හා කැනීම ආර්ථික කටයුත්ත සඳහා මෙම ආර්ථික කටයුතු තුන අතරින් ඉහළම එකතු කළ වටිනාකම ඉදිකිරීම් අමුද්‍රව්‍ය කැනීම මගින් ලැබෙන අතර එය 2021 වර්ෂයේ පළමු කාර්තුවේ දී සියයට 3.2ක වර්ධනයක් වාර්තා කර ඇත. තව ද මැණික් කැනීම මගින් එකතුකෙරෙන වටිනාකම සියයට 16.2කින් පමණ වැඩිවී ඇත. ඉදිකිරීම් කර්මාන්තයේ වාර්තා වී ඇති වර්ධනය පතල් හා කැනීම අංශයේ ධන වර්ධන අනුපාතයක් වාර්තා වීමට ඍජුව බලපා ඇත.



රූපසටහන 3 - කර්මාන්ත ආර්ථික කටයුතු වල වර්ධනයන් 2021

1.2.1 නිමැවුම කර්මාන්ත කටයුතු

කොවිඩ් 19 වසංගතයේ අවම බලපෑම හේතුවෙන් නිෂ්පාදන කර්මාන්ත අංශය 2021 වර්ෂයේ පළමු කාර්තුවේදී සියයට 6.8 වර්ධනයක් වාර්තා කරයි. මෙම අංශය තුළ ඇති විශාලතම ආර්ථික කටයුත්ත වන “ආහාර ද්‍රව්‍ය, බීම වර්ග සහ දුම්කොළ ආශ්‍රිත නිෂ්පාදන කර්මාන්තය” මුළු දළ දේශීය නිෂ්පාදනයට සියයට 7.5 ක දායකත්වයක් සපයයි. 2020 වර්ෂයේ පළමු කාර්තුවේදී සියයට 3.2ක වර්ධනයක් වාර්තා කර තිබූ අතර 2021 වර්ෂයේ පළමු කාර්තුවේදී සියයට 6.0 සැලකිය යුතු වර්ධනයක් වාර්තා කරයි.

නිෂ්පාදන කර්මාන්ත අංශය තුළ ඇති දෙවන විශාලතම ආර්ථික කටයුත්ත වන “රෙදිපිළි, ඇඟළුම් හා සම්භාණ්ඩ නිෂ්පාදන” කර්මාන්තය 2020 වර්ෂයේ පළමු කාර්තුවේදී සියයට 12.1 ක පසුබෑමක් වාර්තා කරයි. කෙසේ වෙතත් මෙම උප අංශය 2021 වර්ෂයේ පළමු කාර්තුවේදී සාමාන්‍යකරනය වී සියයට 8.4 ක සැලකිය යුතු වර්ධනයක් වාර්තා කරයි.

“දැව හා දැව නිෂ්පාදන හා ලියෙන් කරන ලද නිෂ්පාදන” (ගෘහ භාණ්ඩ හැර) උප අංශයද 2020 වර්ෂයේ පළමු කාර්තුවේ දී සියයට 2.5 ක වර්ධනයක් වාර්තා කරයි. මෙම උප අංශය 2021 වර්ෂයේ එම කාර්තුවේදී තවදුරටත් සියයට 12.0 කින් වර්ධනය වී ඇත.

2020 වර්ෂයේ පළමු කාර්තුවේ දී සියයට 19.2 ක පසුබෑමක් වාර්තා කර තිබූ “අඟුරු නිෂ්පාදනය සහ බණිප තෙල් ද්‍රව්‍ය පිරිපහදු නිෂ්පාදන” කර්මාන්තය 2021 වර්ෂයේ පළමු කාර්තුවේ දී ද තවදුරටත් වාර්තා කර ඇත්තේ සියයට 44.3 ක තියුණු පසුබෑමකි. බනිප තෙල් පිරිපහදු වටිනාකම සියයට 54.1 කින් පහළ වැටීම මේ සඳහා බලපා ඇත.

2020 වර්ෂයේ පළමු කාර්තුවේදී “රසායනික නිෂ්පාදන හා මූලික ඖෂධ නිෂ්පාදන කර්මාන්තය සියයට 9.1 ක පසුබෑමක් වාර්තා කරයි. මෙම උප අංශය 2021 වර්ෂයේ පළමු කාර්තුවේදී සාමාන්‍යකරනය වී සියයට 20.0 ක සැලකිය යුතු වර්ධනයක් වාර්තා කරයි. කොවිඩ් 19 වසංගතය නිසා ඖෂධ සහ අනෙකු සෞඛ්‍ය නිෂ්පාදන සඳහා පැවති ඉල්ලුම ඉහළ යාමට ප්‍රතිචාර වශයෙනි.

“රබර් හා ප්ලාස්ටික් නිෂ්පාදන ආශ්‍රිත නිෂ්පාදන කර්මාන්තය සියයට 13.3 ක පසුබෑමක් 2020 වර්ෂයේ පළමු කාර්තුවේදී වාර්තා කරයි. කෙසේ වෙතත් මෙම උප අංශය 2021 වර්ෂයේ පළමු කාර්තුවේදී සාමාන්‍යකරනය වී සියයට 12.9 ක සැලකිය යුතු වර්ධනයක් වාර්තා කරයි.

තවද “ගෘහභාණ්ඩ නිෂ්පාදන කර්මාන්තය” (සියයට 9.4), “අනෙකුත් ලෝහ නොවන බනිප නිෂ්පාදන කර්මාන්තය” (සියයට 15.3), “මූලික ලෝහ වර්ග නිෂ්පාදනය සහ පිරිසකසන ලද ලෝහ නිෂ්පාදන (යන්ත්‍ර සූත්‍ර සහ උපකරණ හැර) කර්මාන්තය” (සියයට 3.3), “කඩදාසි ද්‍රව්‍ය නිෂ්පාදනය, මුද්‍රණය සහ පටිගත කරන ලද මාධ්‍ය නිෂ්පාදන ආදිය, යන්ත්‍ර සූත්‍ර හා උපකරණ ආදිය නිෂ්පාදන කර්මාන්තය” (සියයට 12.4), “වෙනත් නිෂ්පාදන කර්මාන්තය” (සියයට 8.1) සහ “යන්ත්‍රෝපකරණ අළුත්වැඩියාව හා සවිකිරීම” (සියයට 0.6) ක් වශයෙන් ධන වර්ධන වේගයන් 2021 වර්ෂයේ පළමු කාර්තුවේදී වාර්තා කරයි.

“විදුලිය නිෂ්පාදනය” කර්මාන්තය 2021 වර්ෂයේ පළමුවන කාර්තුවේ දී සියයට 2.7 ක ධන වර්ධනයක් වාර්තා කර ඇත. එහි 2020 වර්ෂයේ පළමුවන කාර්තුවේ දී සියයට 1.0 ක වර්ධනයක් වාර්තා විය. අදාළ කාලපරිච්ඡේදය තුළ මුළු විදුලිබල ජනනය ගිගාවොට් 3,947 සිට ගිගාවොට් 4,065 දක්වා සියයට 3.0 කින් ඉහළ යාමක් වාර්තා වී ඇත. එසේම මෙම කාර්තුව තුළ දී සමස්ත විදුලිබල ජනනයෙන් ජල විදුලිබල ජනනය සහ තාප විදුලිබල, පුනර්ජනනීය විදුලිබල ජනනය අතර අනුපාතය 22:73:5 ක් ලෙස සටහන් විය. පෙර වර්ෂයේ පළමු කාර්තුවේ දී මෙම අනුපාතය 23:73:4 ක් ලෙස සටහන් විය. 2021 වර්ෂයේ පළමුවන කාර්තුවේදී විදුලිබල විකුණුම් ආදායම සියයට 6.1 ක වැඩිවීමක් වාර්තා වී ඇත.

2021 වර්ෂයේ පළමුවන කාර්තුවේදී “ජලය එක්රැස් කිරීම, පිරිසිදු කිරීම සහ බෙදාහැරීම” යන ආර්ථික කටයුත්ත සියයට 3.5 ක වර්ධනයක් වාර්තා කර ඇත. ජලය සැපයුම් ප්‍රමාණය 2020 වර්ෂයේ පළමුවන කාර්තුවේ පැවති සන මීටර දහස් 191,742 සිට මේ කාර්තුවේ සන මීටර දහස් 198,383 දක්වා සියයට 3.5 කින් වැඩිවී ඇත. මෙහි අලෙවි ආදායම මෙම කාර්තුවේ දී සියයට 5.5 කින් වැඩිවී ඇත.

රට තුළ පැවති කෝවිඩ් ව්‍යාපනයේ බලපෑම මධ්‍යයේ වුවත් “ඉදිකිරීම් කර්මාන්ත කටයුතු” 2021 වර්ෂයේ පළමු කාර්තුවේ දී සියයට 3.4ක වර්ධනයක් වාර්තා කර ඇත. එහිදී මෙමගින් දළ දේශීය නිෂ්පාදිතයට දක්වනු ලබන දායකත්වය සියයට 6.3ක් ලෙස දැක්වෙන අතර 2021 වර්ෂයේ පළමු කාර්තුවේ දී සිමෙන්ති ආනයන සියයට 21.59කින් පමණ අඩුවී ඇති නමුත් දේශීය සිමෙන්ති සැපයුම සියයට 29.01කින් පමණ වැඩිවී ඇත. ඒ අනුව සමස්ත සිමෙන්ති සැපයුම සියයට 2.39කින් මෙම කාර්තුවේ දී පෙර වර්ෂයේ පළමු කාර්තුවට සාපේක්ෂව වැඩිවී ඇත.

1.3 සේවා ආර්ථික කටයුතු

2021 වර්ෂයේ පළමු කාර්තුවේ දී සේවා ආර්ථික කටයුතු සමස්තයක් වශයෙන් සියයට 3.0ක වර්ධනයක් වාර්තා කර ඇති අතර පවත්නා මිල ගණන් යටතේ දළ දේශීය නිෂ්පාදිතයට දක්වනු ලබන දායකත්වය සියයට 57.4ක් පමණ වේ. මෙමගින් 2021 වර්ෂයේ පළමු කාර්තුවේ දළ දේශීය නිෂ්පාදිතයට එකතුකෙරෙන වටිනාකම් පවත්නා මිල ගණන් යටතේ රුපියල් මිලියන 2,393,749ක් වන අතර ස්ථාවර මිල ගණන් යටතේ රුපියල් මිලියන 1,411,836ක් වේ.

“තොග සහ සිල්ලර වෙළඳාම” 2021 පළමු කාර්තුවේ දළ දේශීය නිෂ්පාදිතය සඳහා සියයට 11.3ක පමණ දායකත්වයක් ලබා දී ඇති අතර 2020 පළමු කාර්තුවේ වාර්තාවූ සියයට 4.2 ක වර්ධනය හා සැසඳීමේදී 2021 පළමු කාර්තුවේදී සියයට 3.7 ක වර්ධනයක් පෙන්නුම් කරයි. කෝවිඩ් -19 වසංගතයේ දෙවන රැල්ලට පසු නව සාමන්‍යාකරනයන් සමග 2021 පළමු කාර්තුව පුරා රට තුළ ව්‍යාපාරික කටයුතු හා ජනතාවගේ එදිනෙදා ජීවන රටාවන් සාමාන්‍ය තත්වයට පත්වෙමින් තිබූ අතර එහි ප්‍රතිපලයක් ලෙස තොග හා සිල්ලර වෙළඳ ක්‍රියාකාරකම් මෙම කාර්තුවේදී සියයට 3.7 ක ධනාත්මකවර්ධනයක් වාර්තා කර ඇත.

“තොග හා සිල්ලර වෙළඳාම” යටතේ ආහාර හා ආහාර නොවන අත්‍යවශ්‍ය පාරිභෝගික භාණ්ඩ වෙළඳාම මෙන්ම ඇඳුම්, පාවහන් හා උපාංග, විලාසිතා සහ ආභරණ, ඉලෙක්ට්‍රොනික උපකරණ, ගෘහ භාණ්ඩ හා දිගුකාලීන පරිභෝජන භාණ්ඩ, විනෝදාස්වාදය, නවාතැන් හා නිවාස යනාදි අංශ ද ආවරණය කරයි.

ආනයනවල අඩුවැඩි වීම සහ දේශීය නිෂ්පාදිතයේ අඩුවැඩි වීම තොග හා සිල්ලර වෙළඳාම උප ආර්ථික කටයුත්ත මගින් දළ දේශීය නිෂ්පාදිතයට එකතුකෙරෙන වටිනාකම තීරණය වීමට බලපානු ලැබේ. එබැවින් තොග හා සිල්ලර වෙළඳාම උප ආර්ථික කටයුත්තේ වර්ධන වේගය ආනයන, දේශීය කෘෂිකාර්මික නිෂ්පාදනය සහ දේශීය කාර්මික නිෂ්පාදනය යන විචල්‍යයන්හි වෙනස්වීම් මත රඳා පවතී.

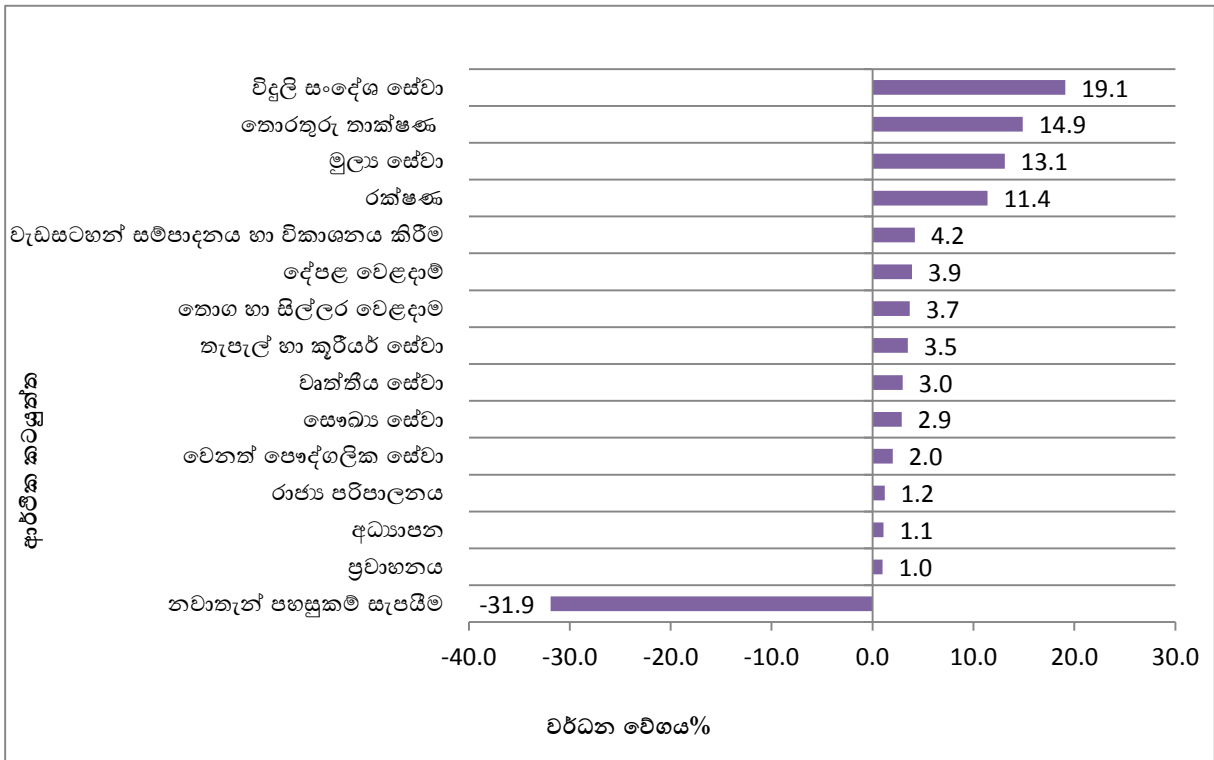
ශ්‍රී ලංකා මහ බැංකුවේ (CBSL) බාහිර වෙළඳ සංඛ්‍යාලේඛනවලට අනුව, 2020 පළමු කාර්තුව සඳහා සමස්ත ආනයන වියදම රු. මිලියන 821,457 වූ අතර 2021 පළමු කාර්තුව සඳහා එය මිලියන 978,240 දක්වා සියයට 19.1 කින් වැඩිවී ඇත. එසේම, මෙම කාර්තුවේදී පාරිභෝගික භාණ්ඩ ආනයන වියදම 2020 වර්ෂයේ පළමු කාර්තුවේ පැවති රු. මිලියන 176,285 සිට රු. මිලියන 193,527 දක්වා සියයට 9.8 කින් වැඩිවී ඇත. ශ්‍රී ලංකා මහ බැංකුව විසින් නිකුත් කරන ලද වෙළඳ දර්ශකවලට අනුව, 2020 පළමු කාර්තුව හා සසඳන විට 2021 පළමු කාර්තුවේදී පාරිභෝගික භාණ්ඩ ආනයන පරිමා දර්ශකය සියයට 0.4 කින් වැඩිවී ඇති අතර, සමස්ත ආනයන පරිමා දර්ශකය සියයට 9.2කින් වැඩිවී තිබේ. එසේ ම, 2020 පළමු කාර්තුවේදී කාර්මික නිෂ්පාදනයේ සිදුව ඇති වර්ධනය හේතුවෙන් එහි සමස්ත වෙළඳ අන්තික වටිනාකම 2020 පළමු කාර්තුව හා සසඳන විට රු. මිලියන 356,590 සිට රුපියල් මිලියන 414,548 දක්වා සැලකිය යුතු ලෙස සියයට 16.3 කින් වර්ධනය වී තිබේ.

මීට අමතරව, ශ්‍රී ලංකා මහ බැංකුවේ (CBSL) බාහිර වෙළඳ සංඛ්‍යාලේඛනවලට අනුව, 2020 පළමු කාර්තුව හා සසඳන විට 2021 පළමු කාර්තුවේදී ලෝකයේ සෙසු රටවල් සඳහා වන මුළු අපනයන වටිනාකම සියයට 19.7 කින් වර්ධනය වී තිබේ. ශ්‍රී ලංකා මහ බැංකුවේ (CBSL) වෙළඳ දර්ශකයන්ට අනුව සමස්ත අපනයන පරිමා දර්ශකය සියයට 11.3 කින් වර්ධනය වී තිබේ.

එහිදී කෘෂිකාර්මික අපනයන පරිමා දර්ශකය සහ කාර්මික අපනයන පරිමා දර්ශකය මෙම කාර්තුවේදී පිළිවෙලින් සියයට 22.0කින් සහ සියයට 9.0 කින් වර්ධනය වී ඇත.

“මගීන් සහ භාණ්ඩ ප්‍රවාහන සේවාවන් සහ ගබඩා පහසුකම් සැපයීම” යන සේවා ආර්ථික කටයුත්ත, භාණ්ඩ හා සේවා ගොඩබිම් ප්‍රවාහනය, මුහුදු මාර්ග වල ප්‍රවාහනය සහ ගුවන් සේවාවන් සහ ගබඩා පහසුකම් සැපයීම යන උප ආර්ථික කාර්යයන් ගෙන් සමන්විත වේ. 2021 වර්ෂයේ පළමු කාර්තුවේ දී ගොඩබිම් ප්‍රවාහන කටයුතු ධන වර්ධනයක් වාර්තා කර ඇති අතර එය මූලික වශයෙන් ම භාණ්ඩ ප්‍රවාහනයේ සිදුවූ වැඩිවීම සහ ඉඩම් වාහන අලුතින් ලියාපදිංචි කිරීම් ඉහළයාම මත පදනම් වී ඇත. මෙම කාර්තුවේ දී ගුවන් ප්‍රවාහනය සහ නාවික ප්‍රවාහනය සෘණ වර්ධන වේගයන් වාර්තා කර ඇති අතර ගබඩා පහසුකම් සැපයීම සහ අනෙකුත් ප්‍රවාහන සහය සේවා කටයුතු ධන වර්ධනයක් වාර්තා කර ඇත. මේ අනුව සමස්තයක් වශයෙන් ප්‍රවාහන කටයුතු 2021 වර්ෂයේ පළමු කාර්තුවේ දී සියයට 1.0ක ධන වර්ධනයක් වාර්තා කර ඇත.

2021 වර්ෂයේ පළමු කාර්තුවේ දී තැපැල් හා කුරියර් සේවා උප ආර්ථික කටයුත්ත සියයට 3.5ක ධන වර්ධන වේගයක් වාර්තා කර ඇති අතර ස්ථාවර මිල ගණන් යටතේ එකතුකළ වටිනාකම 2020 වර්ෂයේ පළමු කාර්තුවේ දී පැවති රුපියල් මිලියන 1,276ට සාපේක්ෂව රුපියල් මිලියන 1,320 දක්වා වැඩිවී ඇත.



රූපසටහන 4 - සේවා ආර්ථික කටයුතු වල වර්ධනයන් 2021

2021 පළමු කාර්තුවේ දී “නවාතැන්, ආහාර හා පාන වර්ග සැපයීම” ආර්ථික කටයුත්ත, කොරෝනා වසංගතයේ ව්‍යාප්තිය හා රට පුරා පනවන ලද අගුලු දැමීමේ සීමාවන් හේතුවෙන් තව දුරටත් පසුබෑමට ලක්විය. කොරෝනා වසංගතය ගෝලීයව හා දේශීයව ව්‍යාප්ත වීමත් සමග ජාත්‍යන්තර හා දේශීය වශයෙන් සංවරණ සීමාවන් පනවන ලදී. මෙම තත්වය සංචාරක ක්ෂේත්‍රයට සම්බන්ධ නොයෙක් කර්මාන්ත වලට අහිතකර ලෙස බලපා තිබේ. එබැවින් සමස්තයක් ලෙස 2020 පළමු කාර්තුවට සාපේක්ෂව 2021 පළමු කාර්තුවේදී දී මෙම කර්මාන්තයේ එකතුකළ වටිනාකම සියයට 31.9 කින් විශාල ලෙස පහත වැටී ඇත. ශ්‍රී ලංකාවේ කොළඹ කොටස් වෙළඳපොළේ ලියාපදිංචි වී ඇති ලැයිස්තුගත හෝටල් සමාගම්වල කාර්තුමය

මූල්‍ය ප්‍රකාශනවලට අනුව, 2021 පළමු කාර්තුව තුළ එම හෝටල්වල කාර්තුවය පිරිවැටුම 2020 පළමු කාර්තුවේ කාර්තුවය පිරිවැටුම හා සසඳන විට සියයට 35.0 කින් අඩු වී තිබේ.

“වැඩසටහන් සකස් කිරීම, විකාශන කාර්යයන්, ශබ්ද පටිගත කිරීම හා වීඩියෝ නිෂ්පාදනය කිරීම” යන සේවා ආර්ථික කාර්යය සියයට 4.2 වර්ධනයක් 2020 පළමු කාර්තුවට සාපේක්ෂව 2021 පළමු කාර්තුවේ පෙන්නුම් කර ඇති අතර රූපවාහිනී ආයතනවල මුළු වියදම්වල අඩු වීමක්ද මෙම කාර්තුව තුළ දක්නට ලැබුණි.

2020 වර්ෂයේ පළමු කාර්තුවේ දී “විදුලි සංදේශ සේවා සැපයීම” උප ආර්ථික කටයුත්ත සියයට 15.8ක ධන වර්ධනයක් වාර්තා කරන ලද අතර 2021 වර්ෂයේ පළමු කාර්තුවේ දී තවදුරටත් සියයට 19.1ක වර්ධනයක් වාර්තා කර ඇත. විශේෂයෙන් පසුගිය කාර්තු පහ පුරාම මෙම ආර්ථික කටයුත්ත ඉහළ වර්ධන වේගයන් වාර්තා කර ඇති අතර ඒ සඳහා කෝවිඩ්-19 වසංගතයේ බලපෑම සමග නිවසේ සිට වැඩකිරීම සහ නිවසේ සිට අන්තර්ජාලය හරහා අධ්‍යාපනය ලබා ගැනීම වැඩි වශයෙන් සිදුවීම බලපා ඇත. 2021 වර්ෂයේ පළමු කාර්තුවේ දී රැහැන් රහිත ස්ථාවර දුරකථන සම්බන්ධතා සියයට 21.4කින් වැඩිවී ඇති අතර ජංගම දුරකථන සම්බන්ධතා සියයට 8.3ක අඩුවීමක් වාර්තා කර ඇත. තව ද අන්තර්ජාලය සහ ඊ-තැපෑල භාවිත කරන සම්බන්ධතා 2010 වර්ෂයේ පැවති මිලියන 0.5 සිට 2021 වර්ෂයේ පළමු කාර්තුව වන විට මිලියන 19ක් පමණ දක්වා වැඩිවී ඇත.

“පරිගණක වැඩසටහන් සම්පාදනය පිළිබඳ උපදේශනය හා සම්බන්ධ කාර්යයන්” යන උප ක්‍රියාකාරකම කොරෝනා වසංගතය මධ්‍යයේ වුවද සැලකිය යුතු ක්‍රියාකාරීත්වයක් 2021 පළමුවන කාර්තුවේදී වාර්තා කර ඇත. එය සැලකිය යුතු ධනාත්මක වර්ධන අනුපාතයක් වාර්තා කළ ප්‍රධාන කර්මාන්ත අතරින් එකක් වන අතර එම අනුපාතය 14.9 කි. මෙම කර්මාන්තයේ බොහෝ සමාගම් වලට නිවසේ සිට වැඩ සංකල්පයෙන් ඔවුන්ගේ වැඩ කරගෙන යාමට හැකිවිය. ශ්‍රී ලංකා මහ බැංකුවේ ගෙවුම් ශේෂ සංඛ්‍යාලේඛන වාර්තා අනුව පරිගණක සේවා සැපයීමෙන් උපයන ලද අපනයන ආදායම සියයට 19.0 කින් මෙම කාර්තුවේදී වැඩි වී ඇත.

“මූල්‍ය සේවා සැපයීම” ආර්ථික කටයුත්ත සඳහා බලපත්‍රලත් වාණිජ බැංකු (එල්සීබී), බලපත්‍රලත් විශේෂිත බැංකු (එල්එස්බී), වෙනත් ලියාපදිංචි මූල්‍ය සමාගම්, ශ්‍රී ලංකා මහ බැංකුව, කොළඹ කොටස් හුවමාරුව (සීඑස්ඊ) සහ ශ්‍රී ලංකාවේ ගෘහ නියෝජනය කරන පුද්ගලයින් විසින් සපයනු ලබන මූල්‍ය ආයතන විසින් සපයනු ලබන ප්‍රධාන සේවාවන්හි දත්ත උපයෝගී කර ගනී. මෙම ආර්ථික කටයුත්ත 2020 පළමු කාර්තුවට සාපේක්ෂව 2021 පළමු කාර්තුවේ වර්ධනය සියයට 13.1ක් ලෙස වාර්තා වේ. මෙම කාර්තුවේදී ස්ථාවර මිල ගණන් යටතේ එකතුකළ අගය රුපියල් මිලියන 173,995 ක් අතර එය 2020 කාර්තුවේ වාර්තා වූ රුපියල් මිලියන 153,834 ට වඩා ඉහළ අගයක් ගනී. මූල්‍ය සේවාවන්හි භාවිතාව, ණය සහ අත්තිකාරම් වටිනාකම සහ මුළු තැන්පතු වටිනාකම මගින් පෙන්නුම් කරයි. ඒ අනුව ණය අත්තිකාරම් වටිනාකම සහ මුළු තැන්පතු වටිනාකම 2021 පළමු කාර්තුවේ පිළිවෙලින් සියයට 9.91 කින් සහ 5.20කින් වර්ධනය වී ඇත.

“රක්ෂණ සේවා සැපයීම සහ විශ්‍රාම වැටුප් අරමුදල් කළමනාකරණය කිරීමේ” කටයුතු වල මුර්ත එකතුකළ අගය 2021 වර්ෂයේ පළමු කාර්තුවේදී සියයට 11.4ක වර්ධනයක් වාර්තා කර ඇති අතර පෙර වර්ෂයේ පළමු කාර්තුවේ දී මෙහි වර්ධනය සටහන් වූයේ සියයට 1.0ක් වශයෙනි. මෙම කාලයේදී රක්ෂණ සමාගම් වල සේවක ගෙවීම් සහ බදු පෙර ලාභයෙහි සියයට 11.7 ක වැඩිවීමක් වාර්තා වී ඇත. රක්ෂණ සේවාව භාවිතය මැන දක්වන උපයන ලද රක්ෂණ වාරික වටිනාකම හා උපයන ලද හිමිකම් වටිනාකමෙහි එකතුව මෙම කාර්තුවේ දී සියයට 16.4 කින් වැඩිවී ඇත.

“දේපළ වෙළඳාම් කාර්යයන් (නිවාස අයිතිය ඇතුළත්)” 2020 පළමුවන කාර්තුවට සාපේක්ෂව 2021 පළමුවන කාර්තුවේදී සියයට 3.9 ක වර්ධනයක් පෙන්නුම් කරයි. මෙම ආර්ථික කටයුත්තේ ස්ථාවර මිල යටතේ එකතු කළ අගය රුපියල් මිලියන

157,287 ක් වන අතර පවත්නා මිල ගණන් යටතේ දළ දේශීය නිෂ්පාදිතයෙන් සියයට 6.2 ක දායකත්වයක් මෙම ආර්ථික කටයුත්ත මගින් ලැබේ.

“වෘත්තීය සේවා” 2020 පළමු කාර්තුවට සාපේක්ෂව 2021 වර්ෂයේ පළමු කාර්තුවේ දී සියයට 3.0ක වර්ධනයක් වාර්තා කර තිබේ. මෙහි එකතුකළ අගය ගණනය කරනු ලබන්නේ ආර්ථික ක්‍රියාකාරකම් 8 ක එකතුවක් ලෙසිනි. මෙය ප්‍රධාන වශයෙන් “නීති හා ගිණුම් කාර්යයන්”, “ගෘහනිර්මාණ හා ඉංජිනේරු කාර්යයන්”, “විද්‍යාත්මක පර්යේෂණ සහ සංවර්ධන කාර්යයන්” “ප්‍රවාරණ හා අලෙවි පර්යේෂණ, වෙනත් වෘත්තීය, විද්‍යාත්මක හා තාක්ෂණ කාර්යයන්” සහ “ප්‍රකාශන කාර්යයන්”, “පශු වෛද්‍ය කාර්යයන්”. “කුලී හා බදු කාර්යයන්”, “රැකියා, රැකියා නියෝජිත ආයතන, ආරක්ෂක හා විමර්ශන කාර්යයන්” සහ “ගොඩනැගීම් හා උද්‍යාන සැකසීම සම්බන්ධ සේවා සැපයීම් කාර්යයන්” ගෙන් සමන්විත වේ. ඉහත දැක්වෙන කාර්යයන් සඳහා නිමවුම් අගය ගණනය කරනු ලබන්නේ දේශීය ආදායම් දෙපාර්තමේන්තුව මගින් නිකුත් කරන වැට් දත්ත පදනම් කරගෙන වේ.

2021 වර්ෂයේ පළමු කාර්තුවේ දී “සෞඛ්‍ය සේවා සැපයීම” උප සේවා ආර්ථික කටයුත්ත සියයට 2.9ක ධන වර්ධනයක් පෙර වර්ෂයේ පළමු කාර්තුවට සාපේක්ෂව වාර්තා කර ඇත. විශේෂයෙන් පෞද්ගලික සෞඛ්‍ය සේවා සැපයීම් ප්‍රසාරණය වී ඇති අතර කොළඹ කොටස් හුවමාරුවේ ලියාපදිංචි දිවයිනේ ප්‍රමුඛතම පෞද්ගලික රෝහල් පහක 2021 වර්ෂයේ පළමු කාර්තුවට අදාල මූල්‍ය වාර්තා විශ්ලේෂණයේ දී ඒවායේ පිරිවැටුම පෙර වර්ෂයේ පළමු කාර්තුවට සාපේක්ෂව සියයට 32.9කින් පමණ වැඩිවී ඇති බව නිරීක්ෂණය විය. එසේම ඊ-වැනිලින් සේවා ව භාවිතා කිරීම ද සැලකිය යුතු ලෙස මෙම කාර්තුවේ දී වැඩිවී ඇත.

“වෙනත් පුද්ගල සේවා කාර්යයන්” දළ දේශීය නිෂ්පාදිතයෙන් සියයට 9.8ක පමණ දායකත්වයක් සපයන අතර ප්‍රධාන උප ක්‍රියාකාරකම් දෙකකින් සමන්විත වේ. ඒ “කලා හා පොදු විනෝදාත්මක කාර්යයන්” සහ “අනෙකුත් පෞද්ගලික කාර්යයන්” වශයෙනි. ජනතාවගේ සෞඛ්‍ය සුරක්ෂිතතාවය රුකගැනීම සඳහා තවදුරටත් ක්‍රියාත්මකව පවතින සමාජ දුරස්ථතාවය පවත්වා ගැනීමේ ක්‍රියාමාර්ග හේතුවෙන් මෙම ආර්ථික කටයුත්ත සම්බන්ධව බලපාන සීමාකිරීම් ආර්ථිකය තුළ තවමත් පවතින අතර ඒ හේතුවෙන් 2021 වර්ෂයේ පළමු කාර්තුවේ දී මෙහි වාර්තා වන වර්ධනය සියයට 2.0ක් පමණ වේ.

<p>ජනලේඛන හා සංඛ්‍යාලේඛන දෙපාර්තමේන්තුවේ දැක්ම</p> <p>දේශීය සංවර්ධන අභිමතාර්ථ සාක්ෂාත් කරගැනීම සඳහා කාලීන තොරතුරු ලබා දීම තුළින් කලාපයේ පෙර ගමන්කරු බවට පත්වීම</p>	<p>ජනලේඛන හා සංඛ්‍යාලේඛන දෙපාර්තමේන්තුවේ මෙහෙවර</p> <p>ගෝලීයකරණ පසුබිමක් තුළ සමෘද්ධිමත් ජාතියක් බවට පත්වීම සඳහා නව තාක්ෂණය, සේවක කැපවීම සහ උපායශීලී නායකත්වය තුළින් කාලීන වූත් නිවැරදි වූත් දත්ත ලබා දීම මගින් වඩාත් ඵලදායී ලෙස දේශයෙහි සමාජ ආර්ථික සංවර්ධනයට දායක වීම</p>
<p> ජනලේඛන හා සංඛ්‍යාලේඛන දෙපාර්තමේන්තුව සංඛ්‍යාන මන්දිරය අංක.306/71, පොල්දූව පාර බත්තරමුල්ල</p>	<p> info@statistics.gov.lk</p> <p> +94 11 2147000</p> <p> +94 11 2147011</p> <p> statistics.gov.lk</p>
	<p>මෙය ජාතික ගිණුම් අංශයේ ප්‍රකාශනයකි.</p> <p> සිව්වන මහල, ජනලේඛන හා සංඛ්‍යාලේඛන දෙපාර්තමේන්තුව</p> <p> National.accounts@statistics.gov.lk</p> <p> +94 11 2147071 +94 11 2877938</p>