



ජාතික ගිණුම් ඇස්තමේන්තු; දෙවන කාර්තුව 2020

දළ දේශීය නිෂ්පාදිතය; නිෂ්පාදන ප්‍රවේශය

(2010 පාද වර්ෂය)

ජනලේඛන හා සංඛ්‍යාලේඛන දෙපාර්තමේන්තුව

මුදල් අමාත්‍යාංශය

ශ්‍රී ලංකාව

1.0 2020 දෙවන කාර්තුවේ දළ දේශීය නිෂ්පාදිතය

ජනලේඛන හා සංඛ්‍යාලේඛන දෙපාර්තමේන්තුව විසින් 2020 දෙවන කාර්තුව (අප්‍රේල් 01 සිට ජූනි 30 දක්වා) සඳහා දළ දේශීය නිෂ්පාදිතය සහ අනෙකුත් සාර්ව ආර්ථික දර්ශක නිෂ්පාදන ප්‍රවේශය අනුව පවත්නා මිල ගණන් යටතේ සහ ස්ථාවර මිල ගණන් (2010) යටතේ ඇස්තමේන්තු කර නිකුත් කොට ඇත.

ජනලේඛන හා සංඛ්‍යාලේඛන දෙපාර්තමේන්තුව විසින් කොවිඩ් වසංගතය නිසා ආර්ථිකයට වූ බලපෑම නිවැරදිව දළ දේශීය නිෂ්පාදිතය තුළ පිළිබිඹු කිරීම සඳහා පහත දැක්වෙන නව මූලාරම්භයන් ගනු ලැබ තිබේ.

- කොවිඩ් වසංගතයේ බලපෑම ව්‍යාපාරික ආයතන මට්ටමෙන් හඳුනා ගැනීම සඳහා ජනලේඛන හා සංඛ්‍යාලේඛන දෙපාර්තමේන්තුව විසින් කඩිනම් සමීක්ෂණයක් 2020 ජූනි මස මැද සිට ජූලි මස අග දක්වා වූ කාලයේ දී පවත්වන්නට යෙදුණි. එහිදී මහ පරිමාණ, මධ්‍ය පරිමාණ, සුළු පරිමාණ හා ක්ෂුද්‍ර පරිමාණ යන සියලුම අංශ නියෝජනය වන පරිදි සකස් කළ ආයතන 18,000 පමණ නියැදියක් යොදාගනිමින් කර්මාන්ත හා සේවා ආර්ථික කටයුතු ආවරණය කරන ලද අතර දෙවන කාර්තුවේ දළ දේශීය නිෂ්පාදිතය ඇස්තමේන්තු කිරීමේ දී උක්ත සමීක්ෂණයේ ප්‍රතිඵල අදාළ කර ගැනුණි.
- ජනලේඛන හා සංඛ්‍යාලේඛන දෙපාර්තමේන්තුවේ ජාතික ගිණුම් අංශයේ නිලධාරීන් විසින් කොළඹ කොටස් හුවමාරුවේ ලියාපදිංචි නිමැවුම් කර්මාන්ත කටයුතු, හෝටල් සේවා, පෞද්ගලික රෝහල්, දේපොළ වෙළඳාම සහ සිල්ලර වෙළඳාම යන කටයුතු ආවරණය කෙරෙන සමාගම්වල දෙවන කාර්තුවේ ගිණුම් ප්‍රකාශන පරිශීලනය කරමින් ඒවා තුළින් හෙළිවන එම ව්‍යාපාර ආශ්‍රතව සිදුවී ඇති පසුබැසීම හඳුනා ගන්නා ලදී.
- ජනලේඛන හා සංඛ්‍යාලේඛන දෙපාර්තමේන්තුවේ ජාතික ගිණුම් අංශයේ නිලධාරීන් විසින් දුරකථන යොදාගනිමින් සමීක්ෂණයක් පවත්වා කොවිඩ් වසංගතයේ බලපෑම සේවා ආර්ථික කටයුතු කෙරෙහි විශේෂයෙන් පෞද්ගලික සේවා, වෘත්තීය සේවා සහ දේපොළ වෙළඳාම් කෙරෙහි බලපෑ ආකාරය හඳුනා ගන්නා ලදී.
- ජනලේඛන හා සංඛ්‍යාලේඛන දෙපාර්තමේන්තුව සෞඛ්‍ය අමාත්‍යාංශයේ ඉහළ මට්ටමේ නිලධාරීන් සමග සාකච්ඡාවක් පවත්වා ඒ මගින් කොවිඩ් ව්‍යසනය ආශ්‍රිතව සෞඛ්‍ය අමාත්‍යාංශය විසින් දරන ලද අලුත් වියදම්වලින් අදාළ කොටස දෙවන කාර්තුවේ දළ දේශීය නිෂ්පාදිතයට ඇතුළත් කර ගැනීම සිදුකරන ලදී.
- ජනලේඛන හා සංඛ්‍යාලේඛන දෙපාර්තමේන්තුවේ ජාතික ගිණුම් අංශයේ නිලධාරීන් විසින් දිස්ත්‍රික් ලේකම් කාර්යාල මට්ටමෙන් දත්ත රැස්කරමින් රට අගුළු දමා පැවති කාලයේ දී ජංගම වෙළඳ රථ මගින් සිදුකරන ලද සිල්ලර වෙළඳ කටයුතු සහ භාණ්ඩ ප්‍රවාහන කටයුතු පිළිබඳ දත්ත පද්ධතියක් පවත්වා ගන්නා ලදී.

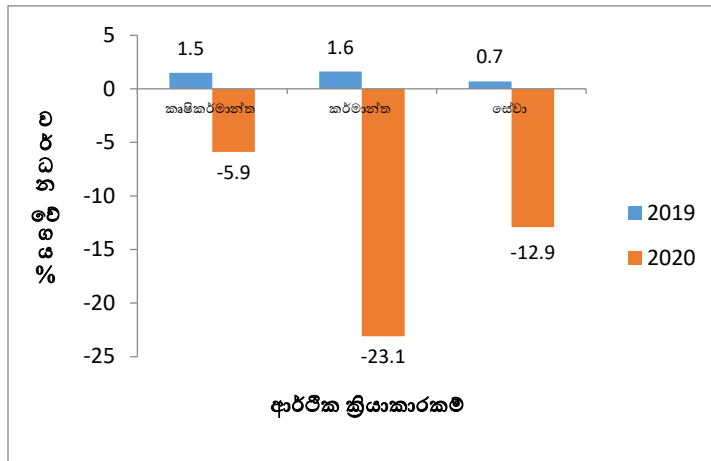
ඒ අනුව පෙර වර්ෂයේ දෙවන කාර්තුවේ දී සියයට 1.1ක වර්ධනයක් වාර්තා කර තිබූ මුර්ත දළ දේශීය නිෂ්පාදිතය 2020 වර්ෂයේ දෙවන කාර්තුවේ සියයට 16.3ක පසුබැසීමක් වාර්තා කර ඇත. එය ශ්‍රී ලංකා ආර්ථිකයේ එතෙක් මෙතෙක් වාර්තා වී ඇති විශාලතම ඝාණ ආර්ථික වර්ධන වේගය වේ. කෙසේ වෙතත් මෙම කාර්තුවේ දී ලෝකයේ රටවල් කිහිපයක් හැරුණු විට සෙසු සියලුම රටවල පාහේ ආර්ථික ඉතා විශාල පසුබැසීම් වාර්තා කර ඇත. 2020 දෙවන කාර්තුව සැලකූ විට එම කාර්තුවෙන් භාගයකට වඩා වැඩි කාලයක් කොවිඩ් ව්‍යාප්තිය අඩු කර ගැනීම සඳහා රට අගුළු දමා පැවතුණි. මෙය බෝහෝ ආර්ථික කටයුතු කෙරෙහි අහිතකර ලෙස බලපාමින් ඒවායේ ඝාණ වර්ධන වේගයන් වාර්තා කර ඇත. එහිදී විශේෂයෙන් නිමැවුම් කර්මාන්ත, ඉදිකිරීම්, මගී ප්‍රවාහනය (ගොඩබිම සහ ගුවන්) , පතල් හා කැනීම්, සංචාරක, අනෙකුත් පෞද්ගලික සේවා, වෘත්තීය සේවා, සිල්ලර වෙළඳාම සහ කෘෂිකාර්මික ආර්ථික කටයුතු අතුරෙන් විශේෂයෙන් කරදිය ධීවර කටයුතු සහ වනඳව්‍යායනාදියේ පසුබැසීම් වාර්තා වී ඇත.

එහිදී 2020 වර්ෂයේ දෙවන කාර්තුව සඳහා ඇස්තමේන්තු ගත දළ දේශීය නිෂ්පාදිතය ස්ථාවර මිල (2010) ගණන් යටතේ 2019 දෙවන කාර්තුවේ දී වාර්තා වූ රුපියල් මිලියන 2,312,078 සිට රුපියල් මිලියන 1,936,273 දක්වා අඩුවී ඇත. තව ද 2020 දෙවන කාර්තුව සඳහා පවත්නා මිල ගණන් යටතේ දළ දේශීය නිෂ්පාදිතය 2019 දෙවන කාර්තුවේ දී වාර්තා වූ රුපියල් මිලියන 3,589,246 සිට රුපියල් මිලියන 3,012,013 දක්වා සියයට 16.1කින් අඩුවී ඇත.

2020 දෙවන කාර්තුවේ දී, ආර්ථිකයේ ප්‍රධාන සංරචක හතර වන කෘෂිකර්මය, කර්මාන්ත, සේවා සහ භාණ්ඩ මත අය කෙරෙන සහනාධාර අඩුකළ බදු පවත්නා මිල ගණන් යටතේ දළ දේශීය නිෂ්පාදිතයට දක්වනු ලබන දායකත්වයන් පිළිවෙලින් සියයට 9.7 ක්, සියයට 24.8 ක්, සියයට 61.2 ක් සහ සියයට 4.3 ක් ලෙස වාර්තා වේ.

තව ද කෝවිඩ් වසංගතය ආර්ථිකයේ සෑම අංශයක් කෙරෙහි ම පාහේ අහිතකර ලෙස බලපා ඇති අතර ඒ හේතුවෙන් ආර්ථිකයේ සංරචක සියල්ලම පසුබැමට ලක්ව ඇත. එහිදී කෘෂිකර්මාන්ත, කර්මාන්ත හා සේවා යන සංරචක පිළිවෙලින් සියයට 5.9ක්, සියයට 23.1ක් සහ සියයට 12.9ක් වශයෙන් ඝාණ වර්ධනයන් වාර්තා කර ඇත. එසේ ම භාණ්ඩ හා සේවා මත අයකෙරෙන සහනාධාර අඩුකළ බදු 2019 වර්ෂයේ දෙවන කාර්තුවට සාපේක්ෂව 2020 වර්ෂයේ දෙවන කාර්තුවේ දී සියයට 30.1ක විශාල පසුබැසීමක් වාර්තා කර ඇති අතර මේ සඳහා මෑත කාලයේ සිදුකරන ලද බදු අනුපාත පහත හෙළීම හේතුවී ඇති අතර එය දළ දේශීය නිෂ්පාදිතයේ සිදුව ඇති විශාල පසුබැසීමට බලපා ඇත.

රූපසටහන 1 - දෙවන කාර්තුවේ වර්ධන වේගයන් (2019 සහ 2020)



කෝවිඩ් -19 වසංගතයේ බලපෑම නිසා රට අගුළු දමා තිබිය දී වුව ද ගොවීන් ට තම වගා බිම්වල කටයුතු කර ගෙන යාමට ඉඩ දී පැවති හෙයින් කෘෂිකාර්මික ආර්ථික කටයුතු, කර්මාන්ත හා සේවා ආර්ථික කටයුතු තරම් අහිතකර බලපෑමකට ලක් නොවීය. 2020 වර්ෂයේ මුල් කාලයේ දී වර්ෂාව අඩු වීම බෝහෝ කෘෂි බෝග කෙරෙහි අහිතකර ලෙස බලපා ඇත. කෝවිඩ් සීමා කිරීම් නිසා රට පුරා අලෙවි සහ බෙදාහැරීම් ජාලයේ සිදුවූ කඩාවැටීම විශේෂයෙන් කරදිය ධීවර කටයුතු කෙරෙහි අහිතකර ලෙස බලපා ඇත.

කෘෂිකාර්මික ආර්ථික කටයුතු සැලකීමේ දී 2020 වර්ෂයේ දෙවන කාර්තුවේ දී “වී හැර අනෙකුත් ධාන්‍ය වගා කිරීම(සියයට 124.7)”, “වී වගා කිරීම(සියයට 17.2)”, “මිරිදිය ධීවර කටයුතු (සියයට 11.0)”, “පළතුරු වගා කිරීම(සියයට 6.3)”, “එළවළු වගා කිරීම(සියයට 12.9)”, “කුළුබඩු වගා කිරීම(සියයට 4.7)” යන ආර්ථික ක්‍රියාකාරකම් ධන වර්ධන වේගයන් වාර්තා කර ඇත.

එසේ ම කෘෂිකාර්මික ආර්ථික කටයුතු වල වාර්තා වන පසුබැසීම කෙරෙහි “කරදිය ධීවර කටයුතු(සියයට -39.1)”, “වන ද්‍රව්‍ය(සියයට -27.3)” “පොල් වගාව ඇතුළත් තෙල් සහිත බෝග වගාව(සියයට -14.2)”, රබර් වගා කිරීම(සියයට -11.5)”, “තේ වගා කිරීම(සියයට -10.5)”, සහ “සත්ව නිෂ්පාදන (සියයට -1.6)” යනාදි ආර්ථික කටයුතුවල සිදුවූ බලපෑම ප්‍රධාන වශයෙන් ම හේතු වී තිබේ.

මේ අතර කර්මාන්ත ආර්ථික කටයුතු 2020 වර්ෂයේ දෙවන කාර්තුවේ දී කෝවිඩ් වසංගතයේ ආර්ථික බලපෑම විදහාපාමින් සියයට 23.1 ක පසුබැසීමක් වාර්තා කර ඇත. එහිදී නිමැවුම් කර්මාන්ත කටයුතු 2020 දෙවන කාර්තුවේ දී කාර්මික නිෂ්පාදන දර්ශකයේ සිදුවූ පහත වැටීම සමග සමස්තයක් වශයෙන් සියයට 20.6 පමණ පසුබැසීමක් වාර්තා කර ඇත. මෙයට ප්‍රධාන වශයෙන් ම බලපා ඇත්තේ දිවයිනේ බෝහෝ දිස්ත්‍රික්කවලට අප්‍රේල් සිට මැයි මාසයේ මැද දක්වා පනවා තිබූ ඇදීම් නීතිය තත්ත්වය නිසා නිෂ්පාදන කටයුතු අත්හිටුවීමට සිදුවීමයි. එහිදී මෙම පසුබැසීම ප්‍රධාන වශයෙන් ම “රෙදිපිළි,

නිම් ඇදුම්, සම්භාණ්ඩ සහ ඒ ආශ්‍රිත නිෂ්පාදන(සියයට -44.2)”, “රබර් හා ප්ලාස්ටික් භාණ්ඩ නිෂ්පාදන(සියයට -42.0)”, “ගෘහ භාණ්ඩ නිෂ්පාදන(සියයට -35.2)”, “පිරිපහදු කළ ඛනිජ තෙල් නිෂ්පාදන(සියයට -25.4)”, “අනෙකුත් ලෝහ නොවන ඛනිජ නිෂ්පාදන(සියයට -20.9)”, “අනෙකුත් වර්ග නොකළ නිමැවුම් කර්මාන්ත (සියයට -20.6)”, “රසායනික ද්‍රව්‍ය සහ ඖෂධ නිෂ්පාදන(සියයට -12.7)” වශයෙන් ඍණ වර්ධන වේගයන් වාර්තා කර ඇත. මේ අතර කර්මාන්ත ආර්ථික කටයුතු අතුරෙන් දළ දේශීය නිෂ්පාදිතයට වැඩිම දායකත්වය සහිත “ආහාර පාන සහ දුම්කොළ නිෂ්පාදන කටයුතු” සියයට 0.2ක සුළු පසුබෑමක් වාර්තා කර ඇත. තව ද කර්මාන්ත ආර්ථික කටයුතු අතුරෙන් දළ දේශීය නිෂ්පාදිතයට සියයට 6.8ක පමණ දායකත්වයක් සහිත “ඉදිකිරීම් කර්මාන්ත කටයුතු” සියයට 30.1ක පමණ දැඩි පසුබෑමක් සහ “පතල් හා කැනීම් කටයුතු” සියයට 28.4ක එවැනිම පසුබෑමක් 2020 දෙවන කාර්තුවේ දී වාර්තා කර ඇත. එසේ ම “විදුලිය, ගෑස්, වාණිජ සහ වායු සැකසුම් සැපයුම” සියයට 10.3ක පසුබෑමක් වාර්තා කර ඇත්තේ මූලික වශයෙන් ම කර්මාන්ත අංශයෙන් විදුලිය සඳහා කෙරෙන ඉල්ලුම අඩුවීම නිසාවෙනි. මේ අතර “ජලය එක්රැස් කිරීම, පිරිපහදු කිරීම සහ බෙදා හැරීම(සියයට 3.7)” සහ “අපවහන පද්ධති(සියයට 3.3)” වශයෙන් ධන වර්ධන වේගයන් වාර්තා කර ඇත.

සේවා ආර්ථික ක්‍රියාකාරකම් සමස්තයක් වශයෙන් 2020 දෙවන කාර්තුවේ දී සියයට 12.9ක සැලකිය යුතු පසුබෑමක් වාර්තා කර ඇත. එහිදී විශේෂයෙන් “ආහාර හා නවාතැන් පහසුකම් සැපයීම(සියයට -63.5)”, “ප්‍රවාහනය(සියයට -36.1)”, “අනෙකුත් පෞද්ගලික සේවා (සියයට -31.5)”, “දේපළ වෙළඳාම් (සියයට -16.9)”, “වෘත්තීය සේවා (සියයට -14.5)” සහ “තොග හා සිල්ලර වෙළඳාම(සියයට -1.5)” වශයෙන් සැලකිය යුතු පසුබෑමක් වාර්තා කර ඇත. කෙසේ වෙතත් කෝවිඩ් ව්‍යසනය මධ්‍යයේ වුව ද “විදුලි සංදේශ සේවා(සියයට 19.6)”, “තොරතුරු තාක්ෂණ සේවා(සියයට 15.1)” සහ “මූල්‍ය හා මූල්‍ය අතරමැදි සේවා(සියයට 9.9)” වශයෙන් ධන වර්ධන වේගයන් වාර්තා කර ඇත.

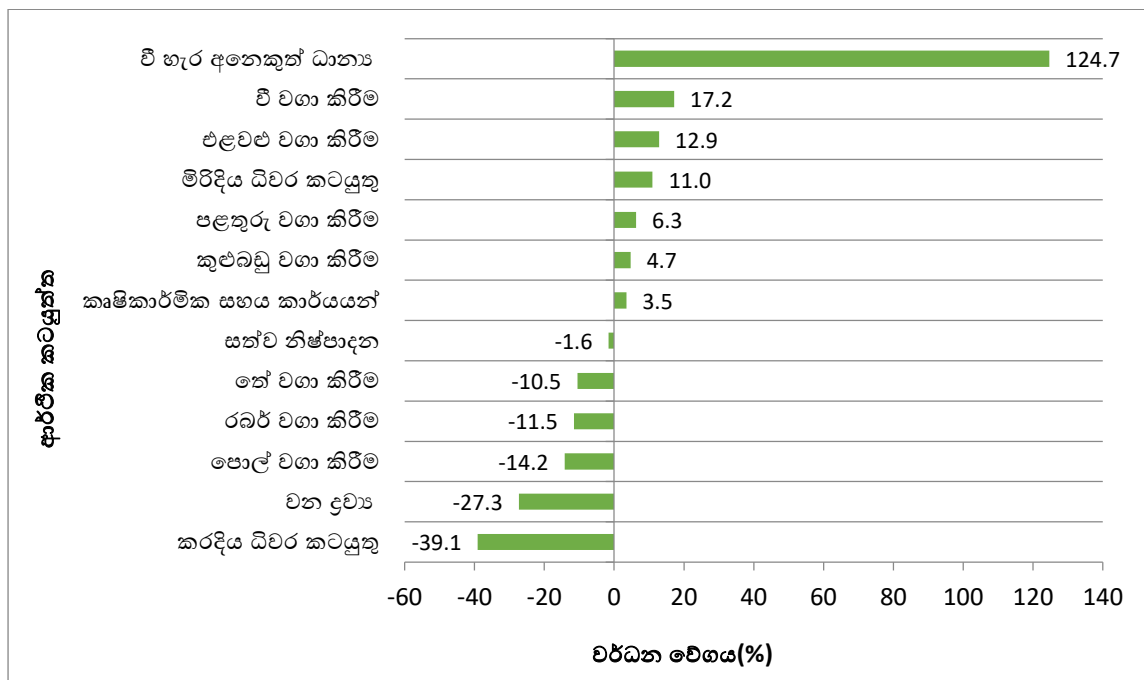
කිසියම් වර්ෂයක ස්ථාවර මිල ගණන් යටතේ ගණනය කර ඇති දළ දේශීය නිෂ්පාදිතය හා පවත්නා මිල ගණන් යටතේ ගණනය කර ඇති දළ දේශීය නිෂ්පාදිතය අතර අනුපාතය දළ දේශීය නිෂ්පාදිතයේ ගම්‍ය මිල අවධමනකය වේ. එහි අගය 2020 දෙවන කාර්තුවේ දී 155.56 ක් (2010=100) වන අතර 2019 දෙවන කාර්තුවේ දී එය 155.24 ක් ලෙස වාර්තා විය. ඒ අනුව 2019 දෙවන කාර්තුවේ සිට 2020 දෙවන කාර්තුව තෙක් දළ දේශීය නිෂ්පාදිතයේ ගම්‍ය මිල අවධමනකයට අනුව මිල මට්ටමේ සිදුවී ඇති ඉහළ යෑම සියයට 0.2 කි.

කොළඹ පාරිභෝගික මිල දර්ශකය (CCPI) (2013=100) 2020 දෙවන කාර්තුවේ දී 134.4 ක් ලෙස වාර්තා වී ඇති අතර එය 2019 දෙවන කාර්තුවේ දී 128.7 ක් ලෙස වාර්තා විය. ඒ අනුව 2019 දෙවන කාර්තුවට සාපේක්ෂව 2020 දෙවන කාර්තුවේ මිල මට්ටමේ සිදුවී ඇති ඉහළ යෑම සියයට 4.4 කි.

1.1 කෘෂිකාර්මික ක්‍රියාකාරකම්

“කෘෂිකර්මය, වනද්‍රව්‍ය සහ ධීවර කටයුතු” සමස්තයක් වශයෙන් 2020 වර්ෂයේ දෙවන කාර්තුවේ දී පවත්නා මිල ගණන් යටතේ දළ දේශීය නිෂ්පාදිතයට එකතුකරන ලද වටිනාකම රුපියල් මිලියන 291,986 වන අතර ස්ථාවර මිල ගණන් යටතේ එකතු කරන ලද වටිනාකම රුපියල් මිලියන 156,237 ක් වේ. එහිදී 2020 දෙවන කාර්තුවේ දී කෘෂිකාර්මික කටයුතු සියයට 5.9ක පසුබැසීමක් වාර්තා කර ඇති අතර පවත්නා මිල ගණන් යටතේ දළ දේශීය නිෂ්පාදිතයට දක්වනු ලබන දායකත්වය සියයට 9.7ක් පමණ වේ.

රූප සටහන 2 - කෘෂිකාර්මික ක්‍රියාකාරකම් හි වර්ධන අනුපාතිකයන්, 2020 දෙවන කාර්තුව



පෙර වර්ෂයේ දෙවන කාර්තුවේ දී සියයට 8.7 ක පසුබැසීමක් වාර්තා කර තිබූ “ධාන්‍ය වගා කිරීම (ඒ හැර)” උප ආර්ථික කටයුත්ත 2020 දෙවන කාර්තුවේ දී සියයට 124.7 කැපී පෙනෙන වර්ධනයක් වාර්තා කර ඇත. එහිදී බඩඉරිගු නිෂ්පාදනය සියයට 41කින්, මුං ඇට නිෂ්පාදනය සියයට 263කින්, කව්පි නිෂ්පාදනය සියයට 236කින්, සෝයා බෝංචි සියයට 396කින්, කළු කව්පි නිෂ්පාදනය සියයට 250කින්, තල නිෂ්පාදනය සියයට 164කින් සහ රට කපු නිෂ්පාදනය සියයට 150කින් යනාදී වශයෙන් විශාල අගයන්ගෙන් වැඩිවී තිබේ. මෙම ආර්ථික කටයුත්ත මගින් දළ දේශීය නිෂ්පාදිතයට රුපියල් මිලියන 5,182 වටිනාකමක් එකතු කෙරෙන අතර එය දළ දේශීය නිෂ්පාදිතයේ ප්‍රතිශතයක් වශයෙන් සියයට 0.3ක් පමණ වේ.

‘ඒ වගා කිරීම’ උප ආර්ථික කටයුත්ත දළ දේශීය නිෂ්පාදිතයට දක්වනු ලබන දායකත්වය සියයට 1.1ක් පමණ වේ. එමගින් පවත්නා මිල ගණන් යටතේ දළ දේශීය නිෂ්පාදිතයට රුපියල් මිලියන

33,132 ක වටිනාකමක් එකතු කෙරෙන අතර ස්ථාවර මිල ගණන් යටතේ දළ දේශීය නිෂ්පාදනයට රුපියල් මිලියන 14,946ක වටිනාකමක් එකතු කර ඇත. 2020 දෙවන කාර්තුවේ දී මෙහි සියයට 17.2 ක වර්ධනයක් වාර්තා වී ඇති අතර ඒ සඳහා 2020 වර්ෂයේ දී වගා කළ ඉඩම් ප්‍රමාණය වැඩිවීම සහ අස්වනු නෙළන ලද ඉඩම් ප්‍රමාණයේ වැඩිවීම බලපා ඇත. එය යලි කන්නයේ සියයට 22.5ක් සහ මහ කන්නයේ සියයට 30.2ක් වශයෙන් වේ. තව ද යලි කන්නයේ වී නිෂ්පාදනයේ වැඩිවීම සියයට 18.0ක් පමණ වේ.

එළවළු වගා කිරීම උප ආර්ථික කටයුත්තේ මුර්ත දළ එකතුකළ අගය 2020 දෙවන කාර්තුවේ දී පෙර වර්ෂයේ දෙවන කාර්තුවට සාපේක්ෂව සියයට 12.9 ක වර්ධනයක් වාර්තා කර ඇත. දෙවන කාර්තුවේ ඇස්තමේන්තු සඳහා පදනම් වන්නේ 2020/2019 මහ කන්නයේ අවසාන මාසයේ(අප්‍රේල්) සහ 2020 යලි කන්නයේ මුල් මාස දෙකේ (මැයි,ජූනි) නිෂ්පාදනය යි. ඒ අනුව මහ කන්නයේ අවසාන ඇස්තමේන්තු ලැබී ඇති අතර යලි කන්නය සඳහා ඇස්තමේන්තු කිරීම බොහෝ දුරට පදනම් වූයේ කෘෂිකර්ම දෙපාර්තමේන්තුව විසින් නිකුත් කර ඇති දත්ත මතයි. ඒ අනුව පහතරට බොහෝ එළවළු වර්ග සඳහා වගා කළ ඉඩම් ප්‍රමාණය වැඩිවී ඇත. ඒ අතර එළවළු සඳහා නිෂ්පාදකයාගේ මිල ගණන් දර්ශකය වැඩිවීමක් පෙන්නුම් කරන අතර ගෙවතු වගා යටතේ එළවළු නිෂ්පාදනයේ සිදුවූ වැඩිවීම ද වාර්තා වී ඇති සියයට 12.9ක වර්ධනය සඳහා බලපා ඇත. එහිදී මෙමගින් දළ දේශීය නිෂ්පාදනයට එකතුකරනු ලබන වටිනාකම පවත්නා මිල ගණන් යටතේ රුපියල් මිලියන 31,519 ක් වන අතර ස්ථාවර මිල ගණන් යටතේ රුපියල් මිලියන 15,489ක් වශයෙන් වේ. දළ දේශීය නිෂ්පාදනයේ ප්‍රතිශතයක් ලෙස සියයට 1.0 පමණ දායකත්වයක් එළවළු වගාව මගින් ලැබේ.

පොල් වගාව ප්‍රධාන කොට තැඹිලි ද ඇතුළත් “තෙල් සහිත පළතුරු වගා කිරීම” උප ආර්ථික කටයුත්ත 2020 දෙවන කාර්තුවේ ස්ථාවර මිල ගණන් යටතේ වාර්තා කළ දළ එකතුකළ අගය රුපියල් මිලියන 15,089 ක් වේ. එමගින් පවත්නා මිල ගණන් යටතේ දළ දේශීය නිෂ්පාදනයට ලැබෙන දායකත්වය සියයට 1.0ක් පමණ වේ. 2019 දෙවන කාර්තුවට සාපේක්ෂව මෙම කාර්තුවේ දී මෙම උප ආර්ථික කටයුත්තේ සියයට 14.2 ක පසුබැස්මක් වාර්තා වී ඇත. 2020 දෙවන කාර්තුවේ දී පොල් ගෙඩි නිෂ්පාදනය මිලියන 689ක් ලෙස වාර්තා වන අතර එය පෙර වර්ෂයේ දෙවන කාර්තුවේ වාර්තා වූ පොල් ගෙඩි නිෂ්පාදනයට වඩා ගෙඩි මිලියනයක් පමණ ම අඩු වී ඇත. මෙම අඩුවීම කෙරෙහි ප්‍රධාන වශයෙන් ම බලපා ඇත්තේ 2019 දෙවන කාර්තුවේ පැවති සාපේක්ෂව ඉහළ ඵලදාව සහ පොල් පර්යේෂණ මණ්ඩලයට අනුව මෙම වාරයේ පොල් ගෙඩි හටගන්නා මුල් කාලයේ පැවති ඒ සඳහා අහිතකර ලෙස බලපාන උණුසුම් කාලගුණික තත්ත්වයයි. එහිදී පොල් ගෙඩියක නිෂ්පාදකයාගේ සාමාන්‍ය මිල 2019 දෙවන කාර්තුවට සාපේක්ෂව රුපියල් 32 සිට රුපියල් 48 දක්වා සියයට 49 කින් වැඩිවී ඇත. තව ද නැඹුල් පොල් අපනයනය සියයට 38 ක පසුබැස්මක් වාර්තා කර ඇත.

“තේ වගා කිරීම” ආර්ථික කටයුත්ත මගින් පවත්නා මිල ගණන් යටතේ දළ දේශීය නිෂ්පාදිතයට එකතුකෙරෙන වටිනාකම රුපියල් මිලියන 30,490ක් වන අතර එය ස්ථාවර මිල ගණන් යටතේ රුපියල් මිලියන 16,880ක් වේ. පවත්නා මිල ගණන් යටතේ දළ දේශීය නිෂ්පාදිතයට සියයට 1.0 පමණ දායකත්වයක් ලබා දෙන තේ වගා කිරීම උප ආර්ථික කටයුත්ත 2020 දෙවැනි කාර්තුවේදී සියයට 10.5 ක පසුබැසීමක් වාර්තා කර ඇති අතර 2019 දෙවැනි කාර්තුවේදී එය සියයට 1.9 ක වර්ධනයක් වාර්තා කර තිබුණි. 2020 දෙවැනි කාර්තුවේදී ‘නිම් තේ’ නිෂ්පාදනයේ 10.5 ක පසුබැසීමක් වාර්තා වී ඇත . 2019 දෙවැනි කාර්තුවට සාපේක්ෂව, 2020 දෙවැනි කාර්තුවේදී කොළඹ වෙළඳපලේ නිම් තේ කිලෝවක සාමාන්‍ය මිල රු. 533.71 සිට රු. 656.18 දක්වා සියයට 22.9ක වර්ධනයක් වාර්තාකර ඇතත් තේ නිෂ්පාදනයේ සියයට 58.6 ක වැඩිම දායකත්වයක් ලබා දෙන පහතරට තේ නිෂ්පාදනය සියයට 13.2 ක අඩුවීමක් මෙම කාර්තුවේ දී වාර්තා කර ඇත.

“රබර් වගාව” උප ආර්ථික කටයුත්ත මගින් ස්ථාවර මිල ගණන් යටතේ 2020 දෙවන කාර්තුවේ දළ දේශීය නිෂ්පාදිතයට එකතු කෙරෙන වටිනාකම රුපියල් මිලියන 5,236ක් වන අතර මෙය පවත්නා මිල ගණන් යටතේ දළ දේශීය නිෂ්පාදිතයට සියයට 0.1ක දායකත්වයක් ලබා දෙනු ලැබේ. මෙම ආර්ථික කටයුත්ත 2020 දෙවැනි කාර්තුවේදී සියයට 11.5ක පසුබැසීමක් වාර්තා කර ඇති අතර, 2019 දෙවැනි කාර්තුවේදී සියයට 4.7 ක වර්ධනයක් වාර්තා කර තිබුණි. රබර් සංවර්ධන දෙපාර්තමේන්තුවේ වාර්තාවලට අනුව, 2020 දෙවැනි කාර්තුවේදී සකස් කළ රබර් කිලෝ ග්‍රෑමයක් සඳහා අවශ්‍ය ලේටෙක්ස් වල සාමාන්‍ය මිල රු. 258.4 සිට රු. 291.4 දක්වා සියයට 12.8 ක වැඩිවීමක් වාර්තා කර ඇත.

“අනෙකුත් ස්ථාවර බෝග වගා කිරීම” උප ආර්ථික කටයුත්ත පුවක් වගා කිරීම, බුලත් වගා කිරීම, කොට්ට කිලංගු වගා කිරීම, කොස් වගා කිරීම, දෙල් වගා කිරීම සහ රා මැදීම යන ආර්ථික ක්‍රියාකාරකම්වල එකතුවෙන් සමන්විත වේ. මෙහි සමස්ත එකතුවක අගයෙන් වැඩි කොටසක් රා මැදීම උප ආර්ථික කටයුත්තෙන් ලැබෙන අතර එය මෙම කාර්තුවේ දී සියයට 60ක පසුබැසීමක් වාර්තා කර ඇත. තවද බුලත් අපනයන සියයට 36කින් පමණ අඩුවීම සහ සිංහල අලුත් අවුරුදු කාලයේ රට අගුළු දමා පැවතීම නිසා බුලත් සඳහා දේශීය ඉල්ලුම අඩුවීම නිසා බුලත් නිෂ්පාදනය ද සැලකිය යුතු ලෙස අඩුවී ඇත. ඒ අනුව 2020 දෙවන කාර්තුවේ දී මෙම උප ආර්ථික කටයුත්තේ සියයට 5.1ක පසුබැසීමක් වාර්තා වී ඇත.

‘සත්ත්ව නිෂ්පාදන’ ක්‍රියාකාරකම කිරි නිෂ්පාදනය, බිත්තර නිෂ්පාදනය, මස් පිණිස සතුන් ඇති කිරීම යනාදියෙන් සමන්විත වේ. මෙම කාර්තුවේ දී සත්ව නිෂ්පාදන ක්‍රියාකාරකම 2019 වර්ෂයේ දෙවන කාර්තුවට සාපේක්ෂව සියයට 1.6 ක සුළු පසුබැසීමක් වාර්තා කර ඇත. මෙමගින් 2020 දෙවන කාර්තුවේ දළ දේශීය නිෂ්පාදිතය වෙත එකතු කළ අගය ස්ථාවර(2010) මිල ගණන් යටතේ රුපියල් මිලියන 15,524ක් ලෙස වාර්තා වන අතර මෙමගින් පවත්නා මිල ගණන් යටතේ දළ දේශීය

නිෂ්පාදිතයට දක්වන දායකත්වය සියයට 1.1 ක් පමණ වේ. සත්ව නිෂ්පාදන හා සෞඛ්‍ය දෙපාර්තමේන්තුවේ වාර්තා වලට අනුව දිවයිනේ කිරි නිෂ්පාදිතය මෙම කාර්තුවේ දී සැලකිය යුතු ලෙස සියයට 30කින් පමණ වැඩිවී ඇත. කෙසේ වෙතත් මෙම කටයුත්ත තුළ වැඩිම දායකත්වයක් උසුලන මස් නිෂ්පාදනය රට අගුළු දමා පැවති කාලයේ බලපෑ බෙදාහැරීමේ දුෂ්කරතා හේතුවෙන් සියයට 6.0ක පමණ පහත වැටීමක් වාර්තා කර ඇත. එසේම මස් නිෂ්පාදනයේ නිෂ්පාදකයාගේ මිල ගණන් ද සියයට 12කින් පමණ වැඩිවී ඇත. එසේ ම බිත්තර නිෂ්පාදනය සියයට 0.5ක සුළු අඩුවීමක් වාර්තා කෙරෙන අතර බිත්තර මිල සියයට 16ක පමණ අඩුවීමක් වාර්තා කර ඇත.

වන සම්පත් සහ දැව කඳන් නිෂ්පාදන උප ආර්ථික කටයුත්ත 2019 දෙවන කාර්තුවේ දී සියයට 7.7 ක පසුබැසීමක් වාර්තා කර තිබූ අතර මෙවර 2020 දෙවන කාර්තුවේදී තවදුරටත් සියයට 27.3 ක පසුබැසීමක් වාර්තා කර ඇත. මෙමගින් ස්ථාවර මිල ගණන් (2010 පදනම් වර්ෂයේ මිල ගණන්) යටතේ රුපියල් මිලියන 10,624 ක දායකත්වයක් මෙම කාර්තුව තුළදී දළ දේශීය නිෂ්පාදිතයට ලබා දී ඇති අතර මෙම ආර්ථික කටයුත්ත දළ දේශීය නිෂ්පාදිතය තුළ සියයට 0.7 ක පංගුවක් නියෝජනය කරයි. රාජ්‍ය දැව සංස්ථාවේ තොරතුරු අනුව මෙම කාර්තුවේදී එහි දැව කඳන් නිමැවුම 2019 වර්ෂයේ දෙවන කාර්තුවට සාපේක්ෂව සියයට 64.3 කින් පහත වැටී ඇත. එහිදී නිෂ්පාදකයාගේ මිල සියයට 17කින් පමණ වැඩිවී ඇත. කොවිඩ් 19 වසංගතය පැතිරීම පාලනය උදෙසා ක්‍රියාත්මක කළ රට අගුළු දැමීමේ ක්‍රියාමාර්ග හා සීමා කිරීම් හේතුවෙන් දේශීය දැව කඳන් නිෂ්පාදනය විශාල වශයෙන් පහත වැටීම මෙහි පසුබැසීමට හේතු වී ඇත.

2019 දෙවන කාර්තුවට සාපේක්ෂව 2020 දෙවන කාර්තුවේදී කරදිය මත්ස්‍ය නිෂ්පාදනය ආර්ථික කටයුත්තේ සියයට 39.1 ක පසුබැසීමක් වාර්තා වී ඇත. මෙම ආර්ථික කටයුත්ත මගින් 2020 දෙවන කාර්තුවේ දළ දේශීය නිෂ්පාදිතයට පවත්නා මිල ගණන් යටතේ එකතුකළ වටිනාකම රුපියල් මිලියන 30,065 ක් වන අතර ස්ථාවර මිල ගණන් යටතේ එකතුකළ වටිනාකම රුපියල් මිලියන 14,216 ක් ලෙස වාර්තා වේ. මෙමගින් දළ දේශීය නිෂ්පාදිතයට දක්වනු ලබන දායකත්වය සියයට 1.0ක් පමණ වේ. ධීවර හා ජලජ සම්පත් සංවර්ධන අමාත්‍යාංශයේ වාර්තා වලට අනුව 2020 දෙවන කාර්තුවේදී, පෙර වසරේ දෙවන කාර්තුවට සාපේක්ෂව කරදිය මත්ස්‍ය නිෂ්පාදනය සියයට 39.3 ක අඩු වීමක් පෙන්නුම් කර ඇත. වෙරළ කලාප මත්ස්‍ය නිෂ්පාදනය සියයට 41.5 ක අඩු වීමක් වාර්තා කර ඇති අතර ගැඹුරු දිය මත්ස්‍ය නිෂ්පාදනය සියයට 36.4ක අඩු වීමක් වාර්තා කර ඇත. තව ද එම වාර්තා වලට අනුව මසුන් ගොඩබෑමේ මධස්ථානවල සිට පාරිභෝගිකයන් වෙත මසුන් අලෙවිකිරීමේ ජාලය බිඳ වැටීම, මත්ස්‍ය අපනයනය පසුබැසීමට ලක්වීම මෙම පසුබැසීමට ප්‍රධාන වශයෙන් ම හේතු වී තිබේ. බහුදින ධීවර ගමන්වාර සඳහා අවශ්‍ය ඉන්ධන, අයිස්, ලුණු ආදිය මෙන්ම රැගෙන යනු ලබන ආහාර ද්‍රව්‍ය සපයා ගැනීමට ඇති වූ බාධාවීම් ආදී කරුණු මත බහු දින ධීවර මෙහෙයුම් සඳහා යාත්‍රා පිටත්වීමේ අඩුවක් දක්නට ලැබුණි. මෙම තත්වය ගැඹුරු දිය / අක් වෙරළ මත්ස්‍ය නිෂ්පාදනය පහලයෑමට හේතු වී තිබේ. එමෙන්ම සමාජ දුරස්ථභාවය පවත්වාගැනීම සඳහා සෞඛ්‍ය අංශ වෙතින්

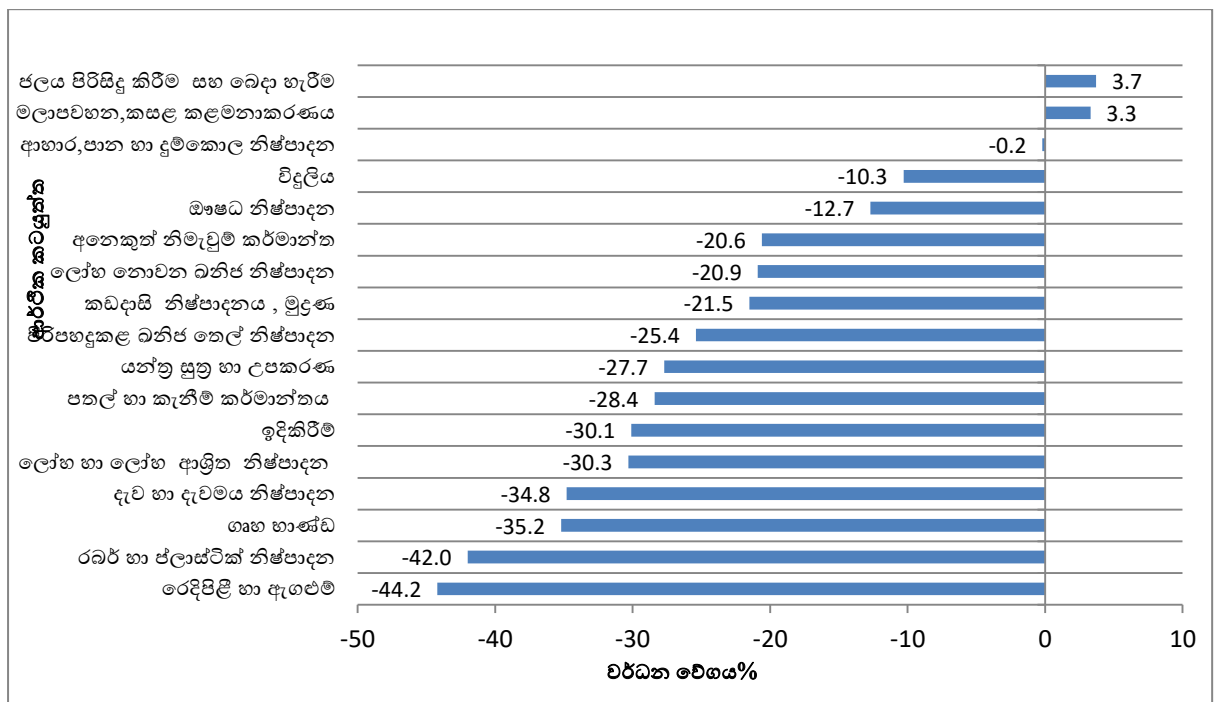
ලබා දුන් උපදෙස් මත මාදැල් ධීවර කටයුතු මෙම කාලසීමාව තුළ තාවකාලිකව නවතාලන ලදී. වෙරළ කලාප මත්ස්‍ය නිෂ්පාදනය පහත වැටීම කෙරෙහි මෙම කරුණු බෙහෙවින් බලපා තිබේ.

කෙසේ වෙතත් මිරිදිය මත්ස්‍ය නිෂ්පාදනය හා ජලජීවී වගාව උප ආර්ථික කටයුත්ත 2020 දෙවන කාර්තුවේදී සියයට 11.0ක සැලකිය යුතු වර්ධනයක් වාර්තා කර ඇත. නිත්‍ය හා කාලීන ජලාශ ගම්මාන ආසන්නයේ පිහිටා තිබීම නිසා ගම්මානවලට මසුන් වෙළදාම් කිරීම පහසු තත්වයක් උදාවීමත්, එම කාලයේ පැවති යහපත් කාලගුණික තත්වයත් මෙම වර්ධනයට ප්‍රධාන වශයෙන් හේතු වී තිබේ.

1.2 කර්මාන්ත ක්‍රියාකාරකම්

කර්මාන්ත ආර්ථික කටයුතු 2019 වර්ෂයේ දෙවන කාර්තුවේ දී සියයට 1.6ක ධන වර්ධනයක් වාර්තා කර තිබූ අතර 2020 දෙවන කාර්තුවේ දී බලපෑ රට අගුළු දමා පැවතීමේ තත්වය හේතුවෙන් සියයට 23.1 ක විශාල පසුබැසීමක් වාර්තා කර ඇත. කර්මාන්ත ආර්ථික කටයුතු මගින් 2020 දෙවන කාර්තුවේ පවත්නා මිල ගණන් යටතේ දළ දේශීය නිෂ්පාදනයෙන් හතරෙන් එකක පමණ දායකත්වයක් ලැබෙන අතර පවත්නා මිල ගණන් යටතේ එකතුකළ අගය රුපියල් මිලියන 746,611ක් සහ ස්ථාවර මිල ගණන් යටතේ එකතුකළ අගය රුපියල් මිලියන 447,613 ක් ලෙස වාර්තා කර ඇත.

රූප සටහන 3 - කර්මාන්ත ක්‍රියාකාරකම් හි වර්ධන අනුපාතිකයන්, 2020 දෙවන කාර්තුව



1.2.1 නිමැවුම් කර්මාන්ත කටයුතු

සමස්ථ නිෂ්පාදන කර්මාන්ත අංශය 2020 දෙවන කාර්තුවේ දළ දේශීය නිෂ්පාදිතයට ස්ථාවර මිල (2010) ගණන් යටතේ රුපියල් මිලියන 255,723 ක් එකතු කර ඇති අතර පෙර වර්ෂයේ දෙවන කාර්තුවට සාපේක්ෂව සියයට 20.6ක පසුබැසීමක් වාර්තා කර ඇත. එහිදී සෑම උප නිමැවුම් කර්මාන්ත ආර්ථික කටයුත්තක් ම අඩු වැඩි වශයෙන් ඝෘණ වර්ධන වේගයන් වාර්තා කර ඇත.

‘ආහාර, බීම සහ දුම්කොළ නිෂ්පාදනය’ උප ආර්ථික කටයුත්ත 2020 දෙවන කාර්තුවේ ස්ථාවර මිල ගණන් යටතේ දළ දේශීය නිෂ්පාදිතය සඳහා එකතුකරන ලද වටිනාකම රුපියල් මිලියන 115,140ක් වන අතර එමගින් පවත්නා මිල ගණන් යටතේ දළ දේශීය නිෂ්පාදිතයට දක්වනු ලබන දායකත්වය සියයට 6.6ක් පමණ වේ. මෙහි 2019 දෙවන කාර්තුවේදී සියයට 0.3 ක ධන වර්ධනයක් වාර්තා වී පැවති අතර 2020 දෙවන කාර්තුවේදී එහි සියයට 0.2ක පසුබැසීමක් වාර්තා වී ඇත.

‘රෙදිපිළි, නිමි ඇඳුම්, සම් සහ සම් භාණ්ඩ හා බුමුතුරුණු නිෂ්පාදනය’ උප ආර්ථික කටයුත්ත 2020 දෙවන කාර්තුවේදී සියයට 44.2ක පසුබැසීමක් වාර්තා කර ඇත. නිරන්තරයෙන් යාවත්කාලීන වූ දර්ශක වලින් පෙනී යන්නේ රට අගුළු දැමීම සහ ගෝලීය ඉල්ලුම අඩු වීම හේතුවෙන් මෙම පසුබැසීම වාර්තා වී බවයි .

මෙම කාලසීමාව තුළ අනෙකුත් සියලුම නිෂ්පාදන කර්මාන්ත කටයුතු සැලකිල්ලට ගත් විට ඒ සියල්ලක ම පාහේ පසු බැසීම් වාර්තා වී ඇත. ඒ අනුව ගෘහ භාණ්ඩ හැර දැව හා දැව ආශ්‍රිත නිෂ්පාදන කර්මාන්තය සියයට 34.8 ක පසුබැසීමක් ද , කඩදාසි හා ඒ ආශ්‍රිත නිෂ්පාදන මුද්‍රණ කටයුතු සහ දාග්‍රහ හා ශ්‍රවණ තැටි නැවත නිෂ්පාදන කර්මාන්තය සියයට 21.5 පසුබැසීමක් ද , ගල් අගුරු සහ බනිජ තෙල් පිරිපහදු කිරීමේ නිෂ්පාදන කර්මාන්තය සියයට 25.4 පසුබැසීමක් ද , රසායනික ද්‍රව්‍ය ඖෂධ හා ඒ ආශ්‍රිත නිෂ්පාදන කර්මාන්තය සියයට 12.7 ක් පසුබැසීමක් ද රබර් හා ප්ලාස්ටික් භාණ්ඩ නිෂ්පාදන කර්මාන්තය සියයට 42.0 ක පසුබැසීමක් ද , ලෝහ නොවන වෙනත් බනිජ ද්‍රව්‍ය නිෂ්පාදන කර්මාන්තය සියයට 20.9 ක පසුබැසීමක් ද , ලෝහ හා ඒ ආශ්‍රිත නිෂ්පාදන කර්මාන්තය සියයට 30.3 ක පසුබැසීමක් ද , යන්ත්‍රෝපකරණ නිෂ්පාදන කර්මාන්තය සියයට 27.7 ක පසුබැසීමක් ද , ගෘහ භාණ්ඩ නිෂ්පාදන කර්මාන්තය සියයට 35.2 ක පසුබැසීමක් ද , වෙනත් නිෂ්පාදන යන්ත්‍රෝපකරණ අලුත් වැඩියාව හා සවි කිරීම් නිෂ්පාදන කර්මාන්තය සියයට 20.6 ක පසුබැසීමක් ද 2019 වර්ෂයේ දෙවන කාර්තුවට සාපේක්ෂව 2020 වර්ෂයේ දෙවන කාර්තුවේදී වාර්තා කර ඇත.

1.2.2 අනෙකුත් කර්මාන්ත ආර්ථික කටයුතු

සමස්ථ දළ දේශීය නිෂ්පාදිතයෙන් සියයට 2.1 ක් නියෝජනය කරන පතල් හා කැනීම් ආර්ථික කටයුත්ත, 2019 දෙවන කාර්තුවේ වාර්තා කළ සියයට 0.5ක වර්ධනයට සාපේක්ෂව 2020 දෙවන

කාර්තුවේ දී සියයට 28.4 ක සෘණ වර්ධන වේගයක් වාර්තා කර ඇත. පතල් හා කැනීමේ ආර්ථික කටයුත්ත ආර්ථික ක්‍රියාකාරකම් 3 ක් වන ඉදිකිරීම් අමුද්‍රව්‍ය කැනීම, මැණික් කැනීම හා අනෙකුත් අමුද්‍රව්‍ය කැනීම වලින් සමන්විත වේ. සමස්ත පතල් හා කැනීමේ ආර්ථික කටයුත්ත සඳහා මෙම ආර්ථික කටයුතු තුන අතරින් ඉහළම එකතු කළ වටිනාකම ඉදිකිරීම් අමුද්‍රව්‍ය කැනීම මගින් ලැබේ. ඉදිකිරීම් කර්මාන්තයේ වාර්තා වී ඇති පසු බැසීම පතල් හා කැනීමේ අංශයේ සෘණ වර්ධන අනුපාතයක් වාර්තා වීමට සෘජුවම බලපා ඇත.

“විදුලිය නිෂ්පාදනය” කර්මාන්තයෙහි මුර්ත දළ එකතු කළ අගය 2020 වර්ෂයේ දෙවන කාර්තුවේ දී රුපියල් මිලියන 23,859ක් ලෙස වාර්තා වන අතර මෙහි දායකත්වය පවත්නා මිල ගණන් යටතේ දළ දේශීය නිෂ්පාදනයෙන් සියයට 1.0ක් පමණ වේ. පසුගිය වසරේ දෙවන කාර්තුවේ දී මෙහි සියයට 8.4ක වර්ධනයක් වාර්තා වී තිබූ අතර 2020 දෙවන කාර්තුවේ දී සියයට 10.3 ක පසුබැසීමක් වාර්තා කර ඇත. එහිදී 2019 දෙවන කාර්තුවේ දී ගිගාවොට් 4,023 ක් වූ මුළු විදුලිබල ජනනය 2020 දෙවන කාර්තුවේ දී ගිගාවොට් 3,605 ක් දක්වා අඩුවී ඇත. මෙම කාර්තුවේ දී විදුලිබල විකුණුම් ආදායම සියයට 2.1කින් පහත වැටී ඇති අතර කර්මාන්ත කටයුතු සඳහා විදුලි අලෙවිය සියයට 20කින් පමණ අඩුවී ඇත. සමස්ත විදුලිබල ජනනයෙන් ජල විදුලිබල ජනනය: තාප විදුලිබල: පුනර්ජනනීය විදුලිබල ජනනය අතර අනුපාතය 2019 දෙවන කාර්තුවේ දී 27:68:05 ලෙස පැවති අතර 2020 දෙවන කාර්තුවේ දී එය 37:60:06ක් ලෙස වාර්තා වේ.

2020 වර්ෂයේ දෙවන කාර්තුවේදී “ජලය එක්රැස් කිරීම, පිරිසිදු කිරීම සහ බෙදාහැරීම” යන ආර්ථික කටයුත්තේ මුර්ත දළ එකතුකළ වටිනාකම සියයට 3.7 ක වර්ධනයක් වාර්තා කර ඇත. ජලය සැපයුම් ප්‍රමාණය 2019 වර්ෂයේ දෙවන කාර්තුවේ පැවති සන මීටර දහස් 188,813 සිට මේ කාර්තුවේ සන මීටර දහස් 195,639 වැඩිවී ඇත. තව ද විකුණුම් ආදායම සියයට 15.6 කින් වැඩිවී ඇත.

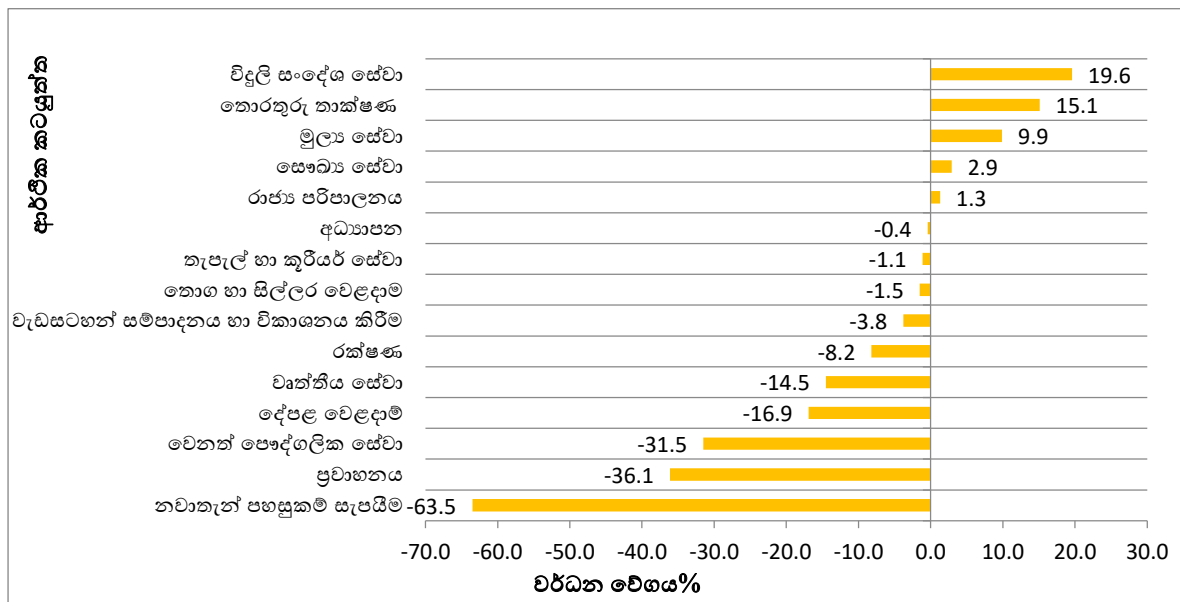
“ඉදිකිරීම් කර්මාන්තය” 2020 වර්ෂයේ දෙවන කාර්තුවේ දළ දේශීය නිෂ්පාදනය සඳහා පවත්නා මිල ගණන් යටතේ එකතුකරන වටිනාකම රුපියල් මිලියන 203,806ක් වන අතර ස්ථාවර මිල ගණන් යටතේ එකතුකරන වටිනාකම රුපියල් මිලියන 115,925ක් වේ. එය පවත්නා මිල ගණන් යටතේ දළ දේශීය නිෂ්පාදනයෙන් සියයට 6.8 ක පමණ දායකත්වයක් උසුලන අතර මෙම කාර්තුවේ දී සියයට 30.1 පමණ පසුබැසීමක් වාර්තා කර ඇත. ශ්‍රී ලංකාව තුළ මෙන්ම ලෝකය පුරාම ව්‍යාප්ත වූ කොවිඩ් 19 වසංගත තත්වය 2020 දෙවන කාර්තුවේදී ඉදිකිරීම් කර්මාන්තයට ද දැඩි බලපෑමක් ඇති කරන ලදී. රට තුළ පැවති ඇදිරි නීති තත්වය අවසන් වීමෙන් පසු වුවද ඉදිකිරීම් කර්මාන්ත කටයුතු සාමාන්‍ය ධාරිතාවයෙන් ක්‍රියාත්මක කිරීමට නොහැකි විය. ඉදිකිරීම් වැඩබිම් වල කම්කරු නේවාසිකාගාර (කම්කරු වාඩි) පවත්වාගෙන යාමට නොහැකි වීමත් නිවාඩු සඳහා තම මව් රටට ගොස් සිටි වීන කම්කරුවන්ට යලිත් ශ්‍රී ලංකාවට පැමිණීමට නොහැකි වීමත් මහා පරිමාණ ඉදිකිරීම් කර්මාන්තයේ පසුබැසීමට හේතු වී ඇත. මෙම කාර්තුව තුළදී සමස්ත සිමෙන්ති සැපයුම සියයට 32 කින් අඩුවී ඇත. එහිදී සිමෙන්ති ආනයනය සියයට 52.7 කින් හා දේශීය නිෂ්පාදනය

සියයට 1.36 කින් පහළ ගොස් ඇත. ගොඩනැගිලි ද්‍රව්‍ය ආනයන වටිනාකමද සියයට 38.0 කින් අඩුවී ඇත.

1.3 සේවා ක්‍රියාකාරකම්

පවත්නා මිල ගණන් යටතේ ගණනය කෙරෙන දළ දේශීය නිෂ්පාදිතයට 2020 වර්ෂයේ දෙවන කාර්තුවේ දී සියයට 61.2 ක දායකත්වයක් ලබාදෙන සේවා ආර්ථික කටයුතු මෙම කාර්තුවේ දී සියයට 12.9 ක පසුබැසීමක් වාර්තා කර ඇත. එහි දී සමස්තයක් වශයෙන් සේවා ආර්ථික කටයුතු මගින් පවත්නා මිල ගණන් යටතේ දළ දේශීය නිෂ්පාදිතයට රුපියල් මිලියන 1,843,670ක එකතුකළ වටිනාකමක් ලබා දෙන අතර එම වටිනාකම ස්ථාවර මිල ගණන් යටතේ රුපියල් මිලියන 1,212,730 ක් වේ.

රූප සටහන 4 - සේවා ක්‍රියාකාරකම් හි වර්ධන අනුපාතිකයන්, 2020 දෙවන කාර්තුව



“තොග සහ සිල්ලර වෙළඳාම“ 2020 දෙවන කාර්තුවේ දළ දේශීය නිෂ්පාදිතය සඳහා සියයට 15.6 ක පමණ දායකත්වයක් ලබා දී ඇති අතර 2019 දෙවන කාර්තුවේ වාර්තාවූ සියයට 1.6 ක වර්ධනය හා සැසඳීමේදී 2020 දෙවන කාර්තුවේදී වාර්තා කර ඇත්තේ සියයට 1.5 ක පසුබැසීමකි. කොවිඩ් වසංගතය හේතුවෙන් රට අගුළු දැමීම සමස්ත වෙළඳ කටයුතු කෙරෙහි අහිතකර ලෙස බලපෑම මෙම පසුබැසීම කෙරෙහි බලපා ඇත. ‘තොග හා සිල්ලර වෙළඳාම’ යටතේ ආහාර හා ආහාර නොවන අත්‍යවශ්‍ය පාරිභෝගික භාණ්ඩ වෙළඳාම මෙන්ම ඇඳුම්, පාවහන් හා උපාංග, විලාසිතා සහ ආභරණ, ඉලෙක්ට්‍රොනික උපකරණ, ගෘහ භාණ්ඩ හා දිගුකාලීන පරිභෝජන භාණ්ඩ, විනෝදාස්වාදය, නවාතැන් හා නිවාස යනාදි අංශ ද ආවරණය කරයි. කොවිඩ් වසංගතය හේතුවෙන් රට වසාදැමූ කාලය තුළ විශේෂයෙන් ආහාර හා ආහාර නොවන අත්‍යවශ්‍ය පාරිභෝගික භාණ්ඩවල අලෙවිය වැඩි

වී ඇතත් අනෙක් නිෂ්පාදන කාණ්ඩ 2019 වර්ෂයේ දෙවන කාර්තුවේදී තරම් විකුණුම් මට්ටමක් කරා ළඟා නොවීය.

ආනයනවල අඩුවැඩි වීම සහ දේශීය නිෂ්පාදනයේ අඩුවැඩි වීම තොග හා සිල්ලර වෙළඳාම උප ආර්ථික කටයුත්ත මගින් දළ දේශීය නිෂ්පාදනයට එකතුකෙරෙන වටිනාකම තීරණය වීමට බලපානු ලැබේ. එබැවින් තොග හා සිල්ලර වෙළඳාම උප ආර්ථික කටයුත්තේ වර්ධන වේගය ආනයන, දේශීය කෘෂිකාර්මික නිෂ්පාදනය සහ දේශීය කාර්මික නිෂ්පාදනය යන විචල්‍යයන්හී වෙනස්වීම් මත රඳා පවතී.

ශ්‍රී ලංකා මහ බැංකුවේ (CBSL) බාහිර වෙළඳ සංඛ්‍යාලේඛනවලට අනුව, 2019 දෙවන කාර්තුව සඳහා සමස්ත ආනයන වියදම රු. මිලියන 840,828 වූ අතර 2020 දෙවන කාර්තුව සඳහා එය මිලියන 599,730 දක්වා සියයට 28.7 කින් අඩු වී ඇත. එසේම, මෙම කාර්තුවේදී පාරිභෝගික භාණ්ඩ ආනයන වියදම 2019 වර්ෂයේ දෙවන කාර්තුවේ පැවති රු. මිලියන 158,115 සිට රු. මිලියන 154,399 දක්වා සියයට 2.4 කින් අඩු වී ඇත. ශ්‍රී ලංකා මහ බැංකුව විසින් නිකුත් කරන ලද වෙළඳ දර්ශකවලට අනුව, 2019 දෙවන කාර්තුව හා සසඳන විට 2020 දෙවන කාර්තුවේදී පාරිභෝගික භාණ්ඩ ආනයන පරිමා දර්ශකය සියයට 10.2 කින් අඩු වී ඇති අතර, සමස්ත ආනයන පරිමා දර්ශකය සියයට 25.4 කින් අඩු වී තිබේ. එසේ ම, 2020 දෙවන කාර්තුවේදී කාර්මික නිෂ්පාදනයේ සිදුව ඇති පසුබැසීම හේතුවෙන් එහි සමස්ත වෙළඳ ආන්තික වටිනාකම 2019 දෙවන කාර්තුවේ වාර්තා වූ රු. මිලියන 253,648 සිට රුපියල් මිලියන 213,921 දක්වා සියයට 15.7 කින් අඩු වී තිබේ.

මීට අමතරව, ශ්‍රී ලංකා මහ බැංකුවේ (CBSL) බාහිර වෙළඳ සංඛ්‍යාලේඛනවලට අනුව, 2019 දෙවන කාර්තුව හා සසඳන විට 2020 පළමු කාර්තුවේදී ලෝකයේ සෙසු රටවල් සඳහා වන මුළු අපනයන වටිනාකම සැලකිය යුතු ලෙස සියයට 33.9 කින් අඩු වී තිබේ. ශ්‍රී ලංකා මහ බැංකුවේ (CBSL) වෙළඳ දර්ශකයන්ට අනුව සමස්ත අපනයන පරිමා දර්ශකය කැපී පෙනෙන ලෙස සියයට 31.3 කින් අඩු වී තිබේ. එහිදී කාර්මික අපනයන පරිමා දර්ශකය සහ කෘෂිකාර්මික අපනයන පරිමා දර්ශකය මෙම කාර්තුවේදී පිළිවෙලින් සියයට 35.6කින් සහ සියයට 11.4 කින් අඩු වී ඇති අතර එය ශ්‍රී ලංකාවේ අපනයන කෙරෙහි කොවිඩ් -19 වසංගතයේ අහිතකර බලපෑම පෙන්නුම් කරයි.

“මගින් සහ භාණ්ඩ ප්‍රවාහන සේවාවන් සහ ගබඩා පහසුකම් සැපයීම” යන ක්‍රියාකාරකම, භාණ්ඩ හා සේවා ගොඩබිම් ප්‍රවාහනය, මුහුදු මාර්ග වල ප්‍රවාහනය සහ ගුවන් සේවාවන් සහ ගබඩා පහසුකම් සැපයීම යන උප ආර්ථික කාර්යයන් ගෙන් සමන්විත වේ. කොවිඩ්-19 බලපෑම හමුවේ රටතුළ ප්‍රවාහන කටයුතු දෙවන කාර්තුවේ මුල් මාස දෙක තුළදී විශාල වශයෙන් අකර්මණ්‍ය වීම මෙහි සියයට 36.1 ක පමණ ඍණ වර්ධන වේගයක් වාර්තා වීමට බලපා ඇත. මෙහි දළ එකතුවල අගය පවත්නා මිල ගණන් යටතේ රුපියල් මිලියන 244,704 ක් ලෙස වාර්තා වන අතර ස්ථාවර මිල ගණන් යටතේ

රුපියල් මිලියන 133,722ක් ලෙස වාර්තා වේ. මෙමගින් දළ දේශීය නිෂ්පාදිතයට දක්වන සාපේක්ෂ දායකත්වය අඩුවී ඇති අතර එය සියයට 8.1 ක් ලෙස 2020 දෙවන කාර්තුවේ දී වාර්තා වේ.

2020 දෙවන කාර්තුවේදී මුහුදු මාර්ග ප්‍රවාහන සේවාවන් හි ආදායම සියයට 18.3 කින් අඩු වී ඇත. ගබඩා කිරීම් ඇතුළත් ප්‍රවාහනය සඳහා පහසුකම් සැපයීමේ සේවාවන්හි ආදායම සියයට 12.3කින් අඩු වී ඇත. ශ්‍රී ලංකා ගුවන් සේවා ආදායම මෙම කාර්තුවේදී සියයට 77.2ක පහළ යාමක් පෙන්නවන අතර එම ප්‍රවාහන සේවාවෙහි මගී කිලෝමීටර් සංඛ්‍යාව සියයට 97.4ක අඩුවීමක් වාර්තා කර ඇත.

දුම්රිය දෙපාර්තමේන්තුවේ ආදායම සියයට 75.4ක අඩුවීමක් වාර්තා කරන අතර ධාවනය වූ දුම්රිය කිලෝමීටර් සංඛ්‍යාව සියයට 67.2ක අඩුවීමක් වාර්තා කරයි. ශ්‍රී ලංකා ගමනාගමන මණ්ඩලයෙහි ආදායම සියයට 48.2කින් අඩු වී ඇත. එම ප්‍රවාහන සේවාවෙහි මගී කිලෝමීටර් සංඛ්‍යාව සියයට 68.5 ක සාණාත්මක වර්ධනයක් වාර්තා කරයි. ඒ අනුව ගොඩබිම ප්‍රවාහන සේවාවන්ගේ ස්ථාවර මිලියටතේ එකතු කළ අගය සියයට 38.7ක සාණ වර්ධනයක් වාර්තා කර ඇත. තව ද පසුගිය වසරේ දෙවන කාර්තුවට සාපේක්ෂව මෙම කාර්තුවේදී බස් රථ, ලොරි රථ, ද්විත්ව කාර්ය වාහන, මෝටර් වාහන, ත්‍රිරෝද රථ හා ඉඩම් වාහන ලියාපදිංචිය පිළිවෙලින් සියයට 86.1ක්, 43.1ක්, 23.1ක් සහ 40.9ක්, 40.5ක් හා 45.4ක් ලෙස පහළ ගොස් ඇත.

“තැපැල් හා කුරියර් සේවා” ආර්ථික කටයුත්ත සැලකීමේදී, 2019 දෙවන කාර්තුවට සාපේක්ෂව 2020 දෙවන කාර්තුවේ දී එහි සියයට 1.0 ක පසුබැසීමක් වාර්තා කර ඇත. එහිදී තැපැල් දෙපාර්තමේන්තුවේ දත්ත වාර්තා සැලකීමේ දී, පසුගිය කාර්තුවට සාපේක්ෂව මෙම කාර්තුවේ දී දෙපාර්තමේන්තුවේ සමස්ත පිරිවැය සියයට 4 කින් පමණ අඩු වී ඇති අතර එහිදී සේවක පිරිවැය සියයට 1කින් පමණ අඩුවී ඇත.

“නවාතැන්, ආහාර හා පාන වර්ග සැපයීම” උප ආර්ථික කටයුත්ත 2020 දෙවන කාර්තුවේ දී සියයට 63.5 ක ඉහළ පසුබැසීමක් වාර්තා කර ඇත. කෝවිඩ් වසංගතයේ ව්‍යාප්තියත් සමග රට තුළට මගී ගුවන් යානා පැමිණීම තහනම් කිරීමත් සමග සංචාරක පැමිණීම ශුන්‍ය මට්ටමට පත්වූ අතර එය මෙම ඉහළ පසුබැසීමට බලපා ඇත. එහිදී කොළඹ කොටස් හුවමාරුවේ ලියාපදිංචි හොටල් ක්ෂේත්‍රයේ සමාගම් හි 2020 දෙවන කාර්තුවේ ආදායම් වාර්තා මගින් පැහැදිලි කෙරෙන පරිදි ඒවායේ ආදායම සමස්තයක් වශයෙන් පෙර වර්ෂයේ දෙවන කාර්තුවට සාපේක්ෂව සියයට 78කින් පමණ අඩුවී ඇත.

දළ දේශීය නිෂ්පාදිතයේ ඇතුළත් ආර්ථික ක්‍රියාකාරකම් අතුරින් 2020 දෙවන කාර්තුවේ දී සියයට 19.6 ක් වූ වැඩි ම වර්ධනය “විදුලි සංදේශ සේවා” උප ආර්ථික කටයුත්ත විසින් වාර්තා කර ඇත. එහිදී මෙම ක්ෂේත්‍රයේ මුළු ආදායම සියයට 4.0ක පමණ අඩුවීමක් වාර්තා කර ඇතත් අතරමැදි යෙදවුම් වියදම අඩුවී ඇත. ඒ අනුව මෙහි ප්‍රධාන ආයතනවල ලාභය සැලකිය යුතු ලෙස වැඩිවීමක් වාර්තා වේ. තවද නව දත්ත සම්බන්ධතා සියයට 11ක පමණ වැඩිවීමක් වාර්තා කරන අතර ජාතික

පාරිභෝගික මිල දර්ශකයේ සංනිවේදන උප දර්ශකයේ පහත වැටීමක් ද මෙම කාර්තුවේ දී වාර්තා කර ඇත.

“පරිගනක වැඩසටහන් සම්පාදනය පිළිබඳ උපදේශනය හා සම්බන්ධ කාර්යයන්” යන උප ක්‍රියාකාරකම 2020 වර්ෂයේ දෙවන කාර්තුවේදී සියයට 15.1 ක වර්ධනයක් වාර්තා කර තිබීම කැපී පෙනේ. කෝවිඩ් සීමාකිරීම් මධ්‍යයේ වුව ද මෙම ආර්ථික කටයුත්ත ඉහළ ධන වර්ධන වේගයක් වාර්තා කිරීම කෙරෙහි පහසුවෙන් නිවසේ සිට වැඩකිරීමේ ක්‍රමය යොදාගැනීමට ඇති හැකියාව බලපා ඇත. ශ්‍රී ලංකා මහ බැංකුවේ ගෙවුම් තුලන දර්ශකයන්ට අනුව පරිගණක සේවා අපනයන ආදායම රුපියල් මිලියන 40,095 සිට රුපියල් මිලියන 49,176 දක්වා සියයට 22.6ක වර්ධනයක් මෙම කාර්තුවේ දී වාර්තා කර ඇත.

මූල්‍ය සේවා සැපයීම ආර්ථික කටයුත්ත සඳහා දායකත්වය ලබා දෙන ආයතන වන්නේ ,බලපත්‍රලාභී වාණිජ බැංකු (LCB), බලපත්‍රලාභී විශේෂිත බැංකු (LSB), වෙනත් ලියාපදිංචි මූල්‍ය සමාගම් (RFC), ශ්‍රී ලංකා මහ බැංකුව(CBSL), කොළඹ කොටස් හුවමාරුව (CSE) සහ ශ්‍රී ලංකාවේ ගෘහ අංශය නියෝජනය කරන පුද්ගලයින් විසින් කරගෙන යනු ලබන මූල්‍ය ක්‍රියාකාරකම් යනාදිය යි. මූල්‍ය සේවා සැපයීම යන ආර්ථික කටයුත්තේ 2020 දෙවන කාර්තුව සඳහා වර්ධනය සියයට 9.9 ක් ලෙස වාර්තා වන අතර එහි මුර්ත දළ එකතුකළ අගය මෙම කාර්තුවේ දී රුපියල් මිලියන 225,426 ක් ලෙස වාර්තා වන අතර මෙම වටිනාකම 2019 දෙවන කාර්තුවේ දී වාර්තා වූයේ රුපියල් මිලියන 205,114 ක් වශයෙනි. එමෙන්ම මෙම කාර්තුවේදී ණය, අත්තිකාරම් සියයට 12.3 කින් හා තැන්පතු වල වටිනාකම සියයට 13.6 කින් ඉහළ ගොස් තිබේ. තවද ශ්‍රී ලංකා මහ බැංකුව විසින් සම්පාදනය කරන ලද හරිත සාමාන්‍ය ණය පොලී අනුපාතය(AWLR) සහ හරිත සාමාන්‍ය තැන්පතු පොලී අනුපාතය(AWDR) 2020 දෙවන කාර්තුවේදී පිලිවෙලින් සියයට 12.6 ක් සහ සියයට 7.4 ක් වශයෙන් වාර්තා වී ඇත.

“රක්ෂණ සේවා සැපයීම සහ විශ්‍රාම වැටුප් අරමුදල් කළමනාකරණය කිරීමේ” කටයුතු වල මුර්ත එකතුකළ අගය 2019 දෙවන කාර්තුවේදී සියයට 6.4 ක වර්ධනයක් වාර්තා කර තිබූ අතර, 2020 දෙවන කාර්තුවේදී වාර්තා කර ඇත්තේ සියයට 8.2ක පසුබැසීමකි. මෙම කාලයේදී රක්ෂණ සමාගම් වල සේවක ගෙවීම් සහ බදු පෙර ලාභයෙහි සියයට 14.5 ක වර්ධනයක් වාර්තාවී ඇත. රක්ෂණ සේවාව භාවිත කළ ප්‍රමාණය මැන දක්වන උපයන ලද රක්ෂණ වාරික වටිනාකම හා උපයන ලද හිමිකම් වටිනාකමෙහි එකතුව මෙම කාර්තුවේ දී සියයට 12.5 කින් පහළ වැටී ඇත.

දේපළ වෙළඳාම් කාර්යයන් (නිවාස අයිතිය ඇතුළත්ව) 2019 දෙවන කාර්තුවට සාපේක්ෂව 2020 දෙවන කාර්තුවේදී සියයට 16.9 ක සෘණ වර්ධනයක් වාර්තා කර ඇත. මෙහි දේපළ වෙළඳාම් කටයුත්ත රට අගුළු දැමීම හේතුවෙන් අහිතකර බලපෑමට ලක්වී ඇත. ජනලේඛන හා සංඛ්‍යාලේඛන දෙපාර්තමේන්තුව විසින් පවත්වන ලද “කෝවිඩ් සම්බන්ධතා 2020” අනුව 2020 දෙවන කාර්තුවේ

මුල් මාස දෙක තුළදී දේපළ වෙළඳාම් ක්ෂේත්‍රයේ සුළු හා මධ්‍ය පරිමාණ සහ ක්ෂුද්‍ර පරිමාණ ආයතන දැඩි අයහපත් බලපෑමකට ලක් වී ඇති අතර කොළඹ කොටස් හුවමාරුවේ ලියාපදිංචි සමාගම්වල ආදායම ද විශාල වශයෙන් අඩුවීමක් වාර්තා වී ඇත.

“වෙනත් පුද්ගල සේවා කාර්යයන්” උප ආර්ථික කටයුත්ත “කලා හා පොදු විනෝදාත්මක කාර්යයන්” සහ “අනෙකුත් පෞද්ගලික කාර්යයන්” යන සංරචක වලින් සමන්විත වේ. මෙම ආර්ථික කටයුත්ත 2020 වර්ෂයේ දෙවන කාර්තුවේ දළ දේශීය නිෂ්පාදිතයෙන් සියයට 8.9ක දායකත්වයක් ලබා දෙන අතර කෝවිඩ් වසංගතය නිසා රට අගුළු දැමීම හේතුවෙන් දැඩි බලපෑමට ලක්වූ තවත් ක්ෂේත්‍රයක් වන මෙහි 2019 දෙවන කාර්තුවට සාපේක්ෂව සියයට 31.5ක පසුබැසීමක් වාර්තා වී ඇත.

ජාතික ගිණුම් අංශය-ජනලේඛන හා සංඛ්‍යාලේඛන දෙපාර්තමේන්තුව

දු.ක. 94-11-2147071 ෆැක්ස්: 94-11-2877938 ඊමේල්: national.accounts@statistics.gov.lk