



ශ්‍රී ලංකා ජාතික ගිණුම් ඇස්තමේන්තු

2016 වාර්ෂික සහ 2016 සිව්වැනි කාර්තුව සඳහා

දළ දේශීය නිෂ්පාදිතය

නිෂ්පාදන ප්‍රවේශයෙන්

(2010 පාද වර්ෂය)

ජනලේඛන හා සංඛ්‍යාලේඛන දෙපාර්තමේන්තුව

ජාතික ප්‍රතිපත්ති හා ආර්ථික කටයුතු අමාත්‍යාංශය

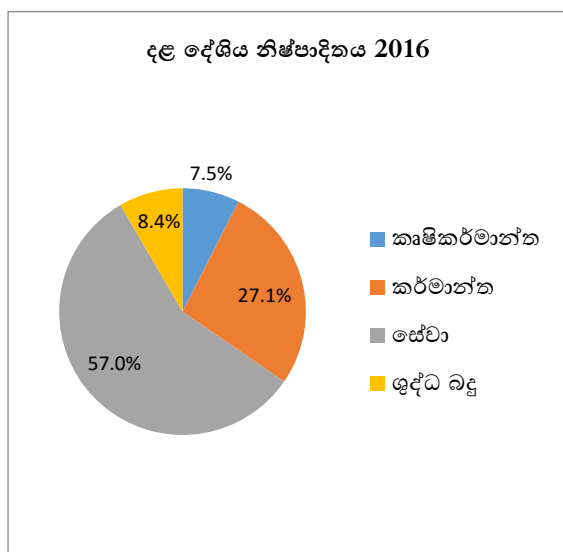
ශ්‍රී ලංකාව

1.1 2016 වර්ෂයේ දළ දේශීය නිෂ්පාදිතය

ජනලේඛන හා සංඛ්‍යාලේඛන දෙපාර්තමේන්තුව විසින් 2016 සිව්වන කාර්තුව සහ 2016 වර්ෂය සඳහා දළ දේශීය නිෂ්පාදිතය සහ අනෙකුත් සාර්ව ආර්ථික දර්ශක ඇස්තමේන්තු කර නිකුත් කොට ඇත.

2016 වර්ෂය පුරාම අයහපත් කාලගුණික තත්ත්වයන් පැවතුණි. මෙම වර්ෂයේ දෙවන කාර්තුවේ පැවති ගංවතුර තත්ත්වයන් අනෙකුත් කාර්තුවල පැවති නියඟයන් කෘෂිකාර්මික අංශයේ පසුබෑමට හේතු වී ඇත.

රූප සටහන 1- දළ දේශීය නිෂ්පාදිතයේ සංයුතිය - 2016



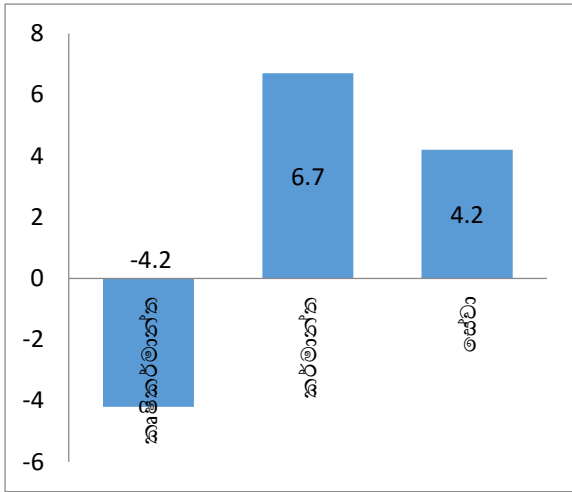
2016 වර්ෂය සඳහා ස්ථාවර මිල (2010) ගණන් යටතේ දළ දේශීය නිෂ්පාදිතය රුපියල් මිලියන 9,012,026 ක් ලෙස ඇස්තමේන්තු කර ඇත. 2015 වර්ෂයේ දී මෙහි අගය රුපියල් මිලියන 8,633,890 ක් විය. ඒ අනුව 2016 වර්ෂයේ දී ශ්‍රී ලංකා ආර්ථිකය සියයට 4.4 ක වර්ධන වේගයක් වාර්තා කර ඇත.

ප්‍රස්තාර අංක 1 න් දැක්වෙන පරිදි 2016 වර්ෂයේ ස්ථාවර මිල ගණන් යටතේ ඇස්තමේන්තු කරන ලද දළ දේශීය නිෂ්පාදිතය සඳහා ආර්ථිකයේ ප්‍රධාන සංරචක වන කෘෂිකර්මාන්ත, කර්මාන්ත, සේවා හා

ශුද්ධ බදු වල දායකත්වය පිළිවෙලින් සියයට 7.5 ක්, සියයට 27.1ක්, සියයට 57.0ක් හා සියයට 8.4 කි.

සෑම ආර්ථික කටයුත්තකම එකතුකළ අගය ගණනය කෙරෙන්නේ දළ නිමැවුමේ වටිනාකමින් එම නිමැවුම බිහි කිරීම සඳහා යොදාගත් අතරමැදි යෙදවුම් වල වටිනාකම අඩු කිරීමෙනි. මෙහිදී අතරමැදි යෙදවුම් ගැනුම්කරුවාගේ මිලට ඇස්තමේන්තු කෙරෙන අතර දළ නිමැවුම ඇස්තමේන්තු කෙරෙන්නේ මූලික මිලට යි. ඒ අනුව මෙහිදී දළ එකතුකළ අගය ගණනය වන්නේ මූලික මිලටයි. මෙසේ මූලික මිල යටතේ ගණනය කරන සමස්ත ආර්ථිකයේ දළ එකතුකළ අගයට භාණ්ඩ මත අය කෙරෙන බදු එකතුකොට භාණ්ඩ මත ලබාදෙන සහනාධාර අඩු කිරීම මගින් වෙළෙඳපොළ මිල යටතේ දළ දේශීය නිෂ්පාදිතය ගණනය කරනු ලැබේ.

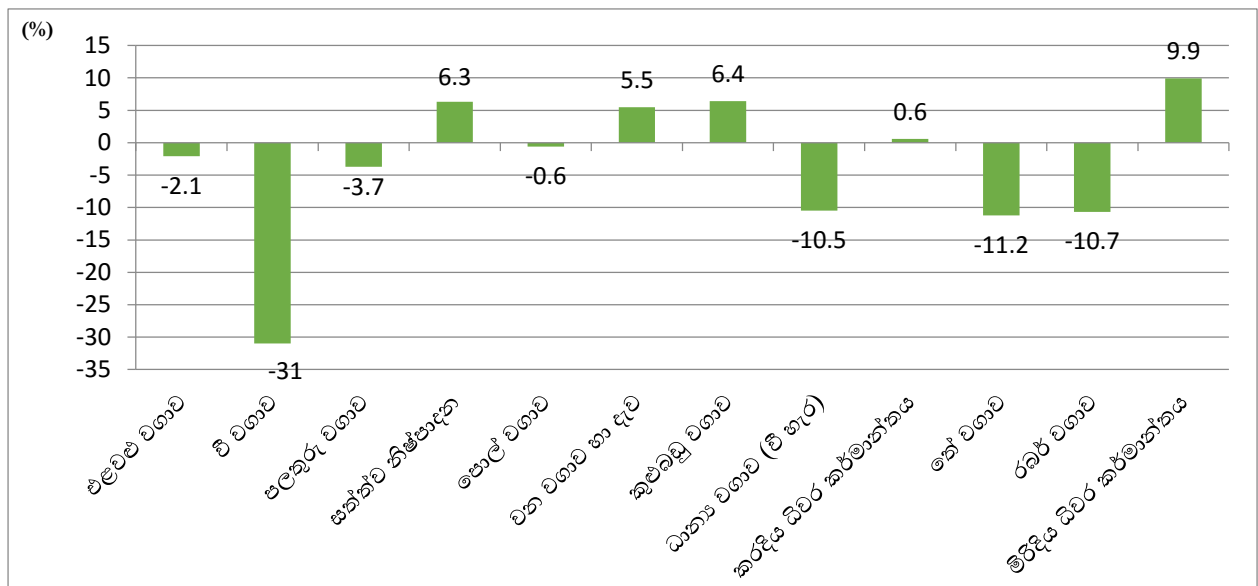
රූප සටහන 2 - ප්‍රධාන ආර්ථික කාර්යයන් හි වර්ධන වේග -



2016 වර්ෂය පුරා පැතිරුණු අයහපත් කාලගුණ තත්ත්වයේ බලපෑම පිළිබිඹු කරමින් කෘෂිකාර්මික ආර්ථික කටයුතු සියයට -4.2ක වර්ධනයක් වාර්තා කළ අතර කර්මාන්ත අංශය සියයට 6.7ක් සහ සේවා අංශය සියයට 4.2ක් වශයෙන් සතුටුදායක වර්ධන වේගයන් වාර්තා කර ඇත.

වර්ෂය මුළුල්ලේ ම කෘෂිකාර්මික කටයුතු සඳහා හිතකර කාලගුණ තත්ත්වයක් නොතිබීම හේතුවෙන් බොහෝ ආර්ථික කටයුතු ඝාණ වර්ධනයන් වාර්තා කර ඇත. මෙහි දී ‘වී වගා කිරීම’ සියයට 31.0, ‘වී හැර අනෙකුත් ධාන්‍ය වගා කිරීම’ සියයට 10.5, ‘තේ වගා කිරීම’ සියයට 11.2, ‘රබර් වගා කිරීම’ සියයට 10.7, ‘පලතුරු වගා කිරීම’ සියයට 3.7, ‘එළවළු වගා කිරීම’ සියයට 2.1 සහ පොල් ඇතුළත් වන ‘තෙල් සහිත පලතුරු බෝග වගා කිරීම’ සියයට 0.6 වශයෙන් පසුබෑම් වාර්තා කර ඇත. කෙසේ වෙතත් කෘෂිකාර්මික ක්‍රියාකාරකම් අතුරෙන් සමහරක් 2016 වර්ෂය සඳහා ධන වර්ධන වේගයන් වාර්තා කර ඇත(රූප සටහන 3). එහිදී ‘මිරිදිය ධීවර කටයුතු’ සියයට 9.9 ක්, ‘කුළුබඩු වගා කිරීම’ සියයට 6.4 ක්, ‘සත්ත්ව නිෂ්පාදන’ සියයට 6.3 ක්, ‘වන වගාව’ සියයට 5.5 ක් සහ ‘කරදිය ධීවර කටයුතු’ සියයට 0.6ක් වශයෙන් ධන වර්ධන වේගයන් වාර්තා කර ඇත.

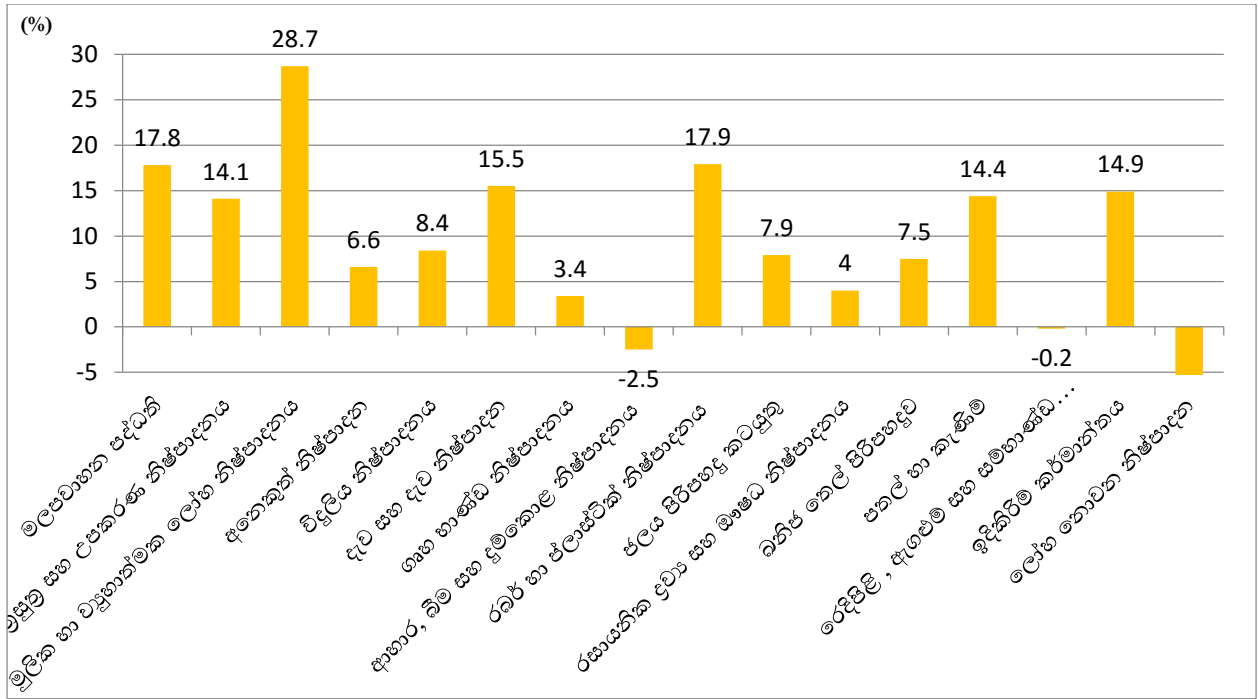
රූප සටහන 3- කෘෂි ක්‍රියාකාරකම් වල වාර්ෂික වර්ධන අනුපාතිකයන් - 2016



කර්මාන්ත අංශයේ ක්‍රියාකාරීත්වය

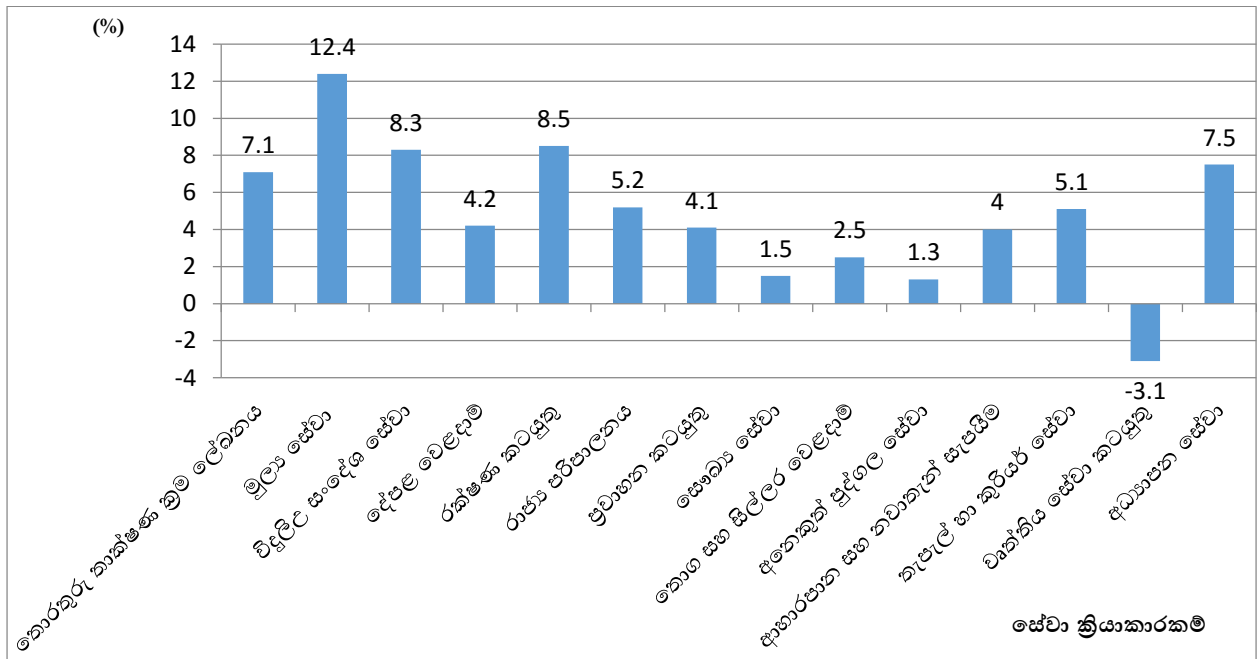
කර්මාන්ත අංශයේ ප්‍රධාන ක්‍රියාකාරකම් වල වර්ධන වේගයන් 4 වන රූප සටහනේ දැක් වේ. කෘෂිකර්මාන්ත අංශයේ මෙන් නොව කර්මාන්ත අංශයේ ප්‍රධාන ක්‍රියාකාරකම් වැඩි ගණනක් 2016 වර්ෂයේ දී ධන වර්ධන වේගයන් වාර්තාකර ඇත(රූපසටහන 4). ඒ නිසා ම කෘෂි අංශය සහ සේවා අංශය අහිඛවා සියයට 6.7 ඉහළ වර්ධන වේගයක් වාර්තා කිරීමට කර්මාන්ත අංශය සමත්ව තිබේ. මෙහිදී ප්‍රධාන කර්මාන්ත වශයෙන් ‘ඉදිකිරීම්’ සියයට 14.9 ක්, ‘පතල් හා කැනීම්’ සියයට 14.4ක්, ‘ගෘහ භාණ්ඩ නිෂ්පාදනය’ සියයට 3.4ක්, ‘රබර් හා ප්ලාස්ටික් භාණ්ඩ නිෂ්පාදනය’ සියයට 17.9ක්, ‘විදුලිය, ගෑස් හා උණුසුම් වායු සැකසුම් සැපයුම’ සියයට 8.4ක් වශයෙන් ඉහළ වර්ධන වේගයන් වාර්තා කරනු ලබන අතරතුරදී ‘ආහාර පාන හා දුම්කොළ නිෂ්පාදනය සහ ‘රෙදිපිළි ඇඟළුම් සම් ආශ්‍රිත භාණ්ඩ නිෂ්පාදනය යන ප්‍රධාන කර්මාන්ත ක්‍රියාකාරකම් සෘණ වර්ධන වේගයන් වාර්තා කර ඇත. ඒ පිළිවෙලින් සියයට සෘණ 2.5 ක් සහ සියයට සෘණ 0.2 ක් වශයෙනි.

රූපසටහන 4 - කර්මාන්ත ක්‍රියාකාරකම් වල වාර්ෂික වර්ධන අනුපාතිකය -2016



සේවා අංශයට අදාළ උප අංශයන්හි 2016 වර්ෂයේ වර්ධන අනුපාතයන් රූප සටහන 3 හි දැක්වේ.

රූප සටහන 5 - සේවා ක්‍රියාකාරකම් වල වාර්ෂික වර්ධන අනුපාතිකයන් - 2016



සේවා ක්‍රියාකාරකම්

2016 වර්ෂයේ දී සේවා අංශයෙහි සිදුවී ඇති වර්ධනය සියයට 4.2 කි. සේවා අංශයේ මෙම වර්ධනයට 'වෘත්තීය සේවා හැර අනෙකුත් සෑම සේවා ක්‍රියාකාරකමක් ම ධනාත්මක දායකත්වයක් ලබා දී තිබේ. එහි දී දළ දේශීය නිෂ්පාදිතය සඳහා වැඩි දායකත්වයක් සපයන සේවා ක්‍රියාකාරකම් සැලකූ විට ප්‍රවාහනය සියයට 4.1, තොග හා සිල්ලර වෙළඳාම සියයට 2.5, දේපල වෙළඳාම් කටයුතු සියයට 4.2, 'මූල්‍ය සේවා කටයුතු' සියයට 12.4, 'රක්ෂණ සේවා කටයුතු' සියයට 8.5, සහ විදුලි සංදේශ සේවා සියයට 8.3 වශයෙන් කැපී පෙනෙන සහ සැලකිය යුතු වර්ධන වේගයන් වාර්තා කරනු ලැබ තිබේ.

දළ දේශීය නිෂ්පාදිතයේ ගමා මිල අවධමනකය මගින් සමස්ත ආර්ථිකය තුළ මිල මට්ටමේ සිදුවූ වෙනස් වීම හඳුනා ගත හැකි වේ. 2010 වර්ෂය පාද වර්ෂය වශයෙන් ගෙන ගණනය කෙරෙන මෙය 2016 වර්ෂයේ දී 131.4 වූ අතර 2015 වර්ෂයේ වාර්තා කළ අගය වූ 126.8 ට සාපේක්ෂව බැලීමේ දී මිල මට්ටම සියයට 3.6 කින් ඉහළ ගොස් ඇති බව ප්‍රකාශ කළ හැකි ය.

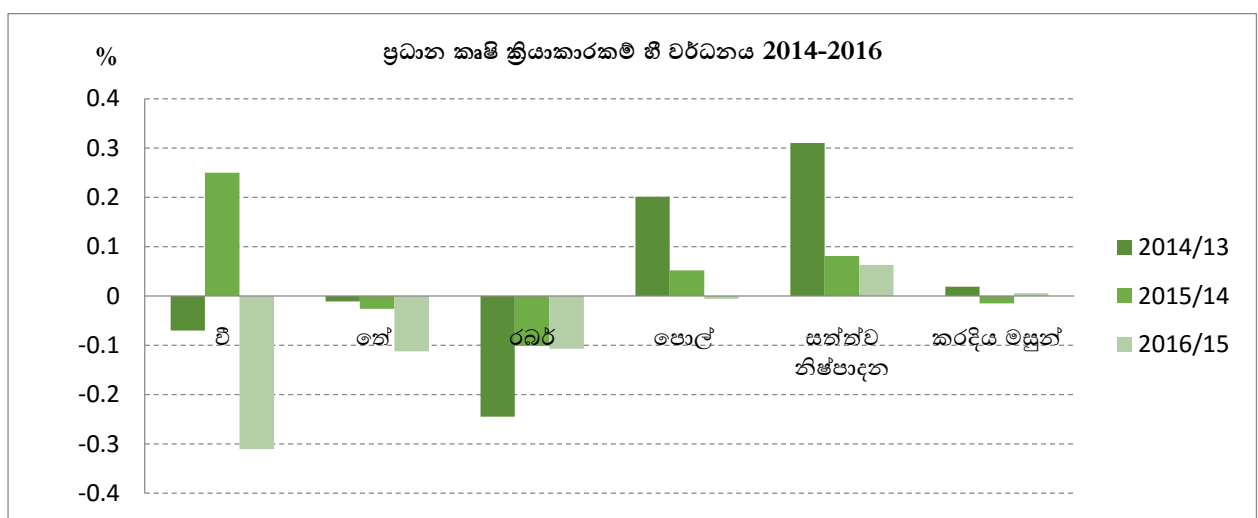
කොළඹ පාරිභෝගික මිල දර්ශකය (CCPI) (2006/2007=100) 2015 වර්ෂය සඳහා වාර්තා වූ 181.5 සිට 2016 වර්ෂයේ දී 188.5 දක්වා සියයට 3.9 කින් ඉහළ ගොස් ඇත.

1.1.1 කෘෂිකාර්මික ක්‍රියාකාරකම්

2016 වර්ෂයේ දෙවන කාර්තුවේ දී ඇතිවූ ගංවතුර තත්ත්වයන් අනෙක් කාර්තුවල පැවති වියලි කාලගුණයත් කෘෂිකාර්මික කටයුතු කෙරෙහි අහිතකර ලෙස බලපා ඇත. ඒ හේතුවෙන් බෝහෝ වගාවන් ඝාණ වර්ධන වේගයන් වාර්තා කළ අතර කෘෂි අංශයේ සමස්ත වර්ධනය 2016 වර්ෂයේ දී ඝාණ 4.2 ක් විය.

2014, 2015 සහ 2016 වර්ෂ තුළ දී කෘෂිකාර්මික අංශයේ ආර්ථික ක්‍රියාකාරකම් වල වර්ධනයේ රටාව රූප සටහන් අංක 4 මගින් පෙන්වුම් කෙරේ.

රූප සටහන 6 - ප්‍රධාන කෘෂි ක්‍රියාකාරකම් හි වර්ධන රටාව: 2014 - 2016



2016 වර්ෂයේ දී “වී හැර අනෙකුත් ධාන්‍ය වගා කිරීම” උප ආර්ථික කටයුත්ත වාර්තා කර ඇත්තේ සියයට 10.5 ක පසුබෑමකි. ධාන්‍ය වගාව තුළ සියයට 75 ක පමණ දායකත්වයක් ලබා දෙන බඩඉරිඟු වගාකිරීම සියයට 10 කින් පමණ අඩු වීමත්, සෝයා බෝංචි සහ රටකපු වගාකිරීම පිළිවෙලින් සියයට 28 කින් සහ සියයට 22 කින් අඩු වීමත් මේ සඳහා ප්‍රධාන වශයෙන් බලපා ඇත. කෙසේ වෙතත් 2015 වර්ෂයේ දී ධාන්‍ය වගා කිරීම සියයට 7.3 ක වර්ධනයක් වාර්තා කර තිබුණි.

2016 වර්ෂයේ දී ‘වී වගා කිරීම’ සියයට 31.0 ක පසුබෑමක් වාර්තා කර ඇත. 2015 වර්ෂයේ දී එය සියයට 25 ක වර්ධනයක් වාර්තා කර ඇතත් මෙම වර්ෂයේ යල මහ කන්න දෙකටම අයහපත් කාලගුණ තත්ත්වයන්ගේ බලපෑම් හේතුවෙන් වී වගා කළ බිම් ප්‍රමාණය අඩු වීම නිසා නිෂ්පාදනය අඩු වී ඇත.

එළවළු වගා කිරීම ද 2016 වර්ෂයේ දී සියයට 2.1 ක පසුබෑමක් වාර්තා කර ඇත. එසේ ම පළතුරු වගා කිරීම වාර්තා කර ඇත්තේ ද සියයට 3.7 ක පසුබෑමකි.

පොල් වගාව ප්‍රධාන කොට ඇති “තෙල් සහිත පලතුරු වගාව” ස්ථාවර මිල ගණන් යටතේ 2016 වර්ෂය සඳහා දළ දේශීය නිෂ්පාදනයට එකතු කල අගය රුපියල් මිලියන 67,074 ක් වේ. මෙය 2015 වර්ෂයට සාපේක්ෂව රුපියල් මිලියන 430ක අඩු වීමකි. ඒ අනුව මෙම ආර්ථික කටයුත්ත සඳහා 2016 වර්ෂයේ දී වාර්තා වී ඇත්තේ සියයට 0.6ක ඍණ වර්ධනයකි. ශ්‍රී ලංකා පොල් පර්යේෂණායතනයේ පැහැදිලි කිරීම් අනුව පොල් වගා කෙරෙන ප්‍රදේශ වල දැඩි වියලි කාලගුණ තත්ත්වයක් 2016 වසර පුරාම පැවතීම මෙසේ ඵලදාව පහත වැටීමට සාප්‍රච ම බලපා ඇත. 2015 වර්ෂයේ දී රු.35.69 ක් ලෙස වාර්තා වූ පොල් ගෙඩියක නිෂ්පාදකයාගේ මිල 2016 වර්ෂය තුළ රු.28.45 දක්වා රුපියල් 7කින් පමණ අඩු වී ඇත. එසේ ම 2016 වර්ෂයේ දී තැඹිලි අස්වැන්නන් මිලියනයකින් පමණ වැඩි වී ඇති අතර තැඹිලි අපනයනය වැඩි වීමක් ද වාර්තා වී ඇත.

2016 වර්ෂයේ දී ද තේ වගාව තවදුරටත් සියයට 11.2 ක ඍණ වර්ධන වේගයක් වාර්තා කර ඇත. මෙම පසුබෑසීම සඳහා ප්‍රධාන හේතුව වශයෙන් හඳුනා ගෙන ඇත්තේ තේ වගා කෙරෙන දිස්ත්‍රික්ක වල අඛණ්ඩව පැවති අයහපත් කාලගුණ තත්ත්වය යි. ශ්‍රී ලංකා තේ මණ්ඩලයේ වාර්තා අනුව 2015 වර්ෂයේ දී කිලෝ ග්‍රෑම් මිලියන 306.9 ක් වූ තේ අපනයනය 2016 වර්ෂයේ දී කිලෝ ග්‍රෑම් මිලියන 288.8 දක්වා සියයට 5.9 කින් අඩු වී ඇත. ඒ සමගම කොළඹ තේ වෙළෙඳපොළේ ශ්‍රී ලංකා තේ කිලෝ ග්‍රෑම් 1 ක සාමාන්‍ය මිල රුපියල් 400.84 සිට රුපියල් 466.43 දක්වා වැඩි වී ඇත.

2016 වර්ෂයේදී ‘අනෙකුත් බීම වර්ග (කෝපි හා කොකෝ)’ පෙර වර්ෂයේ වාර්තා කළ සියයට 18.1 ක පසුබෑමට සාපේක්ෂව 2016 සියයට 7.5 ක ධන වර්ධනයක් වාර්තා කර ඇත. තව ද මෙම වසර පුරා පැවති වියලි කාලගුණය කුළුබඩු වගාව සඳහා හිතකර වූ අතර ඒ හේතුවෙන් කුළු බඩු වගාව සියයට 6.4 ක වර්ධනයක් වාර්තා කර ඇත.

රබර් වගාව 2012 වර්ෂය සිට අඛණ්ඩව වාර්තා කර ඇත්තේ ඍණ වර්ධන වේගයන් ය. 2016 වර්ෂයේ දී එය තවදුරටත් සියයට 10.7 ක පසුබෑමක් වාර්තා කර ඇත. ලෝක වෙළෙඳපොළෙහි බණිජ තෙල් මිල ගණන් පහත වැටීමෙන් පැවතීම නිසා කෘත්‍රීම රබර් නිෂ්පාදනය වැඩිවෙමින් පවතී. එය ස්වාභාවික රබර් සඳහා මිල අඩු වීමට බලපා ඇත. ඒ හේතුවෙන් ස්වාභාවික රබර් නිෂ්පාදනය අඩු වීම රබර් වගාවේ මෙම පසුබෑමට හේතු වී ඇත.

වෙනත් ස්ථාවර බෝග වගා කිරීම බුලත්,පුවක්,කොට්ට කිලංගු,කොස්,දෙල් වගාකිරීම සහ රා මැදීම යන ආර්ථික කටයුතු වලින් සමන්විත වේ. පැවති අයහපත් කාලගුණ තත්ත්වය හේතුවෙන් බුලත් නිෂ්පාදනය අඩු වීමත් පොල් රා නිෂ්පාදනය අඩු වීමත් නිසා ‘වෙනත් ස්ථාවර බෝග වගා කිරීම සියයට 2.2 ක පසුබෑමක් පෙන්නුම් කර තිබේ. විශේෂයෙන් කළුතර හා හම්බන්තොට දිස්ත්‍රික්ක වල බුලත් වගා කළ බිම් ප්‍රමාණය හෙක්ටයාර 1500 කින් පමණ අඩු වීමත් බුලත් නිෂ්පාදනය අඩු වීම සඳහා බලපා ඇත.

‘සත්ව නිෂ්පාදන ක්‍රියාකාරකම්’ 2016 වර්ෂය සඳහා මුළු දළ දේශීය නිෂ්පාදිතය වෙත එකතු කළ අගය, ස්ථාවර මිල ගණන් යටතේ රුපියල් මිලියන 55,060 ක් වන අතර මුළු දළ දේශීය නිෂ්පාදිතයට ලබා දෙන දායකත්වය සියයට 0.8 කි. සත්ව නිෂ්පාදන ක්‍රියාකාරකම් සමස්තයක් ලෙස 2015 වර්ෂයට සාපේක්ෂව 2016 වර්ෂය තුළදී සියයට 6.3 ක වර්ධන වේගයක් ලබාගෙන ඇත. එහි දී 2015 වර්ෂයට සාපේක්ෂව 2016 වර්ෂයේ දී මස් පිණිස මරණ ලද කුකුලන් ප්‍රමාණය සියයට 5.7 ක සැලකිය යුතු වැඩි වීමක් වාර්තා කර ඇත. තව ද කිරි නිෂ්පාදනය සියයට 9.5 කින් වැඩි වී ඇත. එහි දී ඉහළ කිරි නිෂ්පාදනයක් නුවරඑළිය හා කුරුණෑගල දිස්ත්‍රික්ක වලින් වාර්තා වී ඇත. මේ අතර බිත්තර නිෂ්පාදනය ද සියයට 11.2 කින් ඉහළ ගොස් ඇත. ඉහළ බිත්තර නිෂ්පාදනයක් කුරුණෑගල හා පුත්තලම දිස්ත්‍රික්ක වලින් වාර්තා විය.

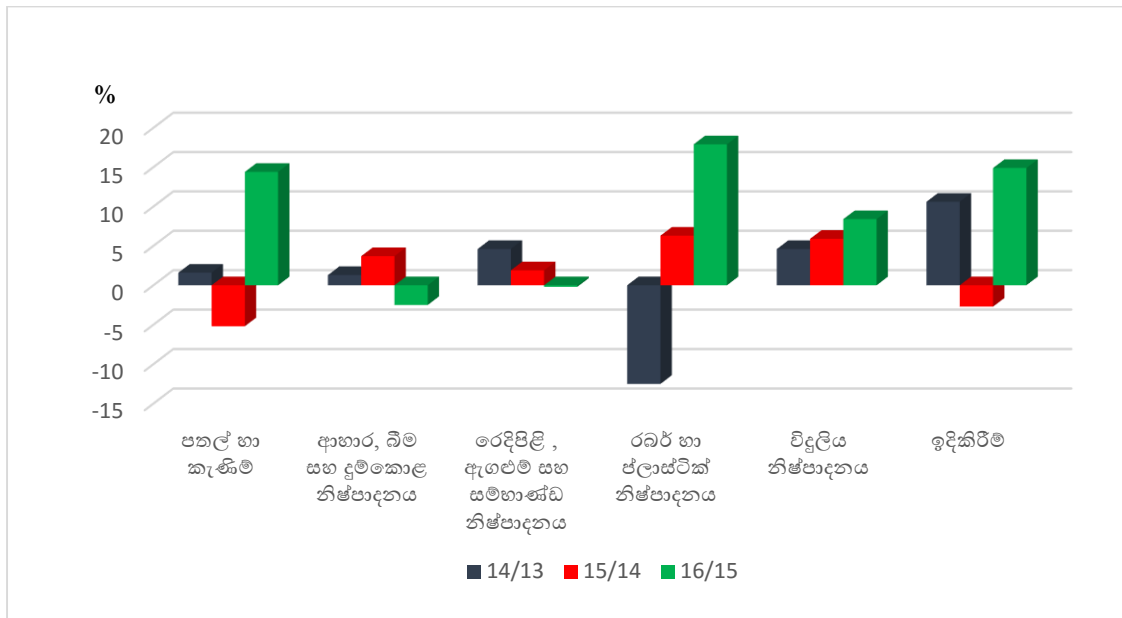
‘පැළ හා බීජ ප්‍රවර්ධනය’ ප්‍රධාන වශයෙන් ම තේ, රබර් ,පොල් හා පළතුරු පැළ නිෂ්පාදන කටයුතු වලින් සමන්විත වේ. මෙම ආර්ථික කටයුත්තේ 2016 වර්ෂයේ දී වාර්තා වන්නේ සියයට 4.7 ක පසුබෑමකි. 2016 වර්ෂයේ වැඩි කාලයක් පුරා පැවති නියඟය පැළ නිෂ්පාදනයට දැඩි බාධාවක් වී ඇත.

කෘෂි අංශයෙන් දළ දේශීය නිෂ්පාදිතයට ඉහළම දායකත්වය සපයන කරදිය ධීවර කටයුතු 2016 වර්ෂයේ දී සියයට 0.6 ක වර්ධන වේගයක් වාර්තා කර ඇත. මෙය 2015 වර්ෂයේ වාර්තා වූ සියයට 1.5 පසුබෑමට සාපේක්ෂව සතුටුදායක තත්ත්වයකි.

2015 වර්ෂයේ සියයට 11.2 ක පසුබෑමක් වාර්තා කළ ‘මිරිදිය ධීවර හා ජලජීවී වගාව’ 2016 වර්ෂයේ දී සියයට 9.9 ක ධන වර්ධන වේගයක් වාර්තා කර තිබීම කැපී පෙනේ. රටේ පැවති වියලි කාලගුණය මිරිදිය මත්ස්‍ය වගාවට හිතකර වීම මෙම වර්ධනයට හේතු වී ඇති බව ධීවර හා ජලජ සම්පත් සංවර්ධන අමාත්‍යාංශයේ වාර්තා පෙන්වා දේ.

1.1.2 කර්මාන්ත ක්‍රියාකාරකම්

රූප සටහන 7 – ප්‍රධාන කර්මාන්ත ක්‍රියාකාරකම් හි වර්ධන රටාව: 2014 සිට 2016



2016 වර්ෂයේ දී කෘෂිකර්මාන්ත සහ සේවා අංශ අභිබවා වර්ධනය වී ඇති කර්මාන්ත අංශය වාර්තා කර ඇති වර්ධන වේගය සියයට 6.7 කි.

එහි දී කර්මාන්ත අංශයේ ක්‍රියාකාරකම් තුනක් හැරුණු විට අනෙක් සියල්ල 2016 වර්ෂයේ දී ධනාත්මක වර්ධනයන් පෙන්නුම් කිරීම කැපී පෙනේ. එහි දී පතල් හා කැණීම් කර්මාන්තය පෙර වර්ෂයේ දී වාර්තා කර තිබූ සියයට 5.2 ක පසුබෑමට සාපේක්ෂව සියයට 14.4 ක ධන වර්ධන වේගයක් වාර්තා කර තිබීම කැපී පෙනේ. මේ සඳහා ඉදිකිරීම් කර්මාන්තයේ ඉහළ වර්ධනයට සමගාමීව ඒ සඳහා අවශ්‍ය අමුද්‍රව්‍ය ලබා ගැනීම සඳහා සිදුකළ පතල් හා කැණීම් ඉහළ යෑම විශේෂයෙන් බලපා ඇත.

දළ දේශීය නිෂ්පාදනය සඳහා කර්මාන්ත අංශයේ දෙවන වැඩිම දායකත්වය සපයන ආහාර ද්‍රව්‍ය, බීම වර්ග සහ දුම්කොළ ආශ්‍රිත නිෂ්පාදන ක්‍රියාකාරකම් 2015 වර්ෂයේ දී සියයට 3.7 ක වර්ධනයක් වාර්තා කර තිබූ නමුත් 2016 වර්ෂයේදී සියයට 2.5 ක පසුබෑමක් වාර්තා කර ඇත. එසේ ම ශ්‍රී ලංකා මහ බැංකුවේ කර්මාන්තශාලා නිෂ්පාදන දර්ශකය ද මෙම කර්මාන්තයට අදාළව සියයට 4.3 ක අඩු වීමක් පෙන්නුම් කර ඇත.

රෙදිපිළි, ඇඟළුම් හා සම්භාණ්ඩ නිෂ්පාදන කර්මාන්තය 2016 වර්ෂයේ දී සියයට 0.2ක සුළු පසුබෑමක් වාර්තා කර ඇත. එහි දී ශ්‍රී ලංකා මහ බැංකුවේ කර්මාන්තශාලා දර්ශකය තුළ රෙදිපිළි නිෂ්පාදන කර්මාන්තය සියයට 2.3 ක ඉහළ යෑමක් වාර්තා කර ඇතත් ඇඟලුම් නිෂ්පාදන කර්මාන්තය සියයට 2.1 කින් පහත වැටී ඇත.

දැව හා දැව නිෂ්පාදන හා ලියෙන් කරන ලද නිෂ්පාදන (ගෘහ භාණ්ඩ හැර) ආර්ථික කටයුත්ත 2016 වර්ෂයේදී පෙර වර්ෂයට සාපේක්ෂව සියයට 15.5 ක වර්ධනයක් වාර්තා කර ඇත. 2015 වර්ෂයේදීත් මෙම කර්මාන්තය සියයට 13.4 ක වර්ධනයක් වාර්තා කර තිබිණි.

2016 වර්ෂයේදී සියයට 9.7 ක වර්ධනයක් වාර්තා කර ඇති කඩදාසි සහ කඩදාසි ද්‍රව්‍ය නිෂ්පාදනය, මුද්‍රණය සහ පටිගත කරන ලද මාධ්‍ය නිෂ්පාදනය 2015 වර්ෂයේ දී වාර්තා කර තිබුණේ සියයට 8.5 ක වර්ධනයක් පමණි.

අඟුරු නිෂ්පාදනය සහ බණිජ තෙල් ද්‍රව්‍ය පිරිපහදුව නිෂ්පාදන කර්මාන්තය 2016 වර්ෂයේ දී සියයට 7.5 ක සැලකිය යුතු වර්ධනයක් වාර්තා කර ඇත. මෙම කර්මාන්තය 2015 වර්ෂයේ දී වාර්තා කර තිබූ වර්ධනය සියයට 1.2ක් පමණි.

මූලික ලෝහ වර්ග නිෂ්පාදනය සහ පිරිසකසන ලද ලෝහ නිෂ්පාදන (යන්ත්‍ර සූත්‍ර සහ උපකරණ හැර) කර්මාන්තය 2016 වර්ෂයේදී සියයට 28.7 ඉහළ වර්ධනයක් වාර්තා කර ඇත්තේ පෙර වර්ෂයේ වාර්තා කර තිබූ සියයට 14.6 ක වර්ධනය අභිබවා යමිනි. තව ද මෙම කර්මාන්තයේ අපනයන ප්‍රමාණය 2016 වර්ෂයේ දී සියයට 67.6 කින් වැඩි වී ඇත.

යන්ත්‍ර සූත්‍ර හා උපකරණ ආදිය නිෂ්පාදන කර්මාන්තය 2016 වර්ෂයේ දී සියයට 14.1 ක වර්ධනයක් වාර්තා කර ඇත. එහි දී විදුලි උපකරණ නිෂ්පාදනය සහ පරිසණක හා ඉලෙක්ට්‍රොනික් භාණ්ඩ නිෂ්පාදනය යන උප ආර්ථික කටයුතු වල වර්ධනය මෙම සමස්ත වර්ධනයට බලපා ඇත.

“විදුලිය නිෂ්පාදන” කර්මාන්තයෙහි මුර්ත එකතු කළ අගය 2016 වර්ෂයේදී සියයට 8.4කින් වැඩි වී ඇත. එසේ ම අදාළ කාලපරිච්ඡේදය තුළ මුළු විදුලිබල ජනනය ගිගාවොට් 13,101 සිට ගිගාවොට් 14,250 දක්වා සියයට 8.8 කින් ඉහළ යාමක් වාර්තා කර ඇත. සමස්ත විදුලි බල ජනනය තුළ ජල විදුලිබල ජනනය සහ තාප විදුලිබල ජනනය අතර අනුපාතය 2016 දී 33:67 ලෙස සටහන් විය. එම අනුපාතය 2015 දී වාර්තා වූයේ 45:54 වශයෙනි. කෙසේ වෙතත් 2016 වර්ෂයේදී විදුලිබල විකුණුම් ආදායම සියයට 19.4ක පහළ යාමක් වාර්තා වී ඇත. විදුලිබල නිෂ්පාදන කර්මාන්තය 2015 වර්ෂයේදී වාර්තා කර තිබූ වර්ධනය සියයට 5.9 කි

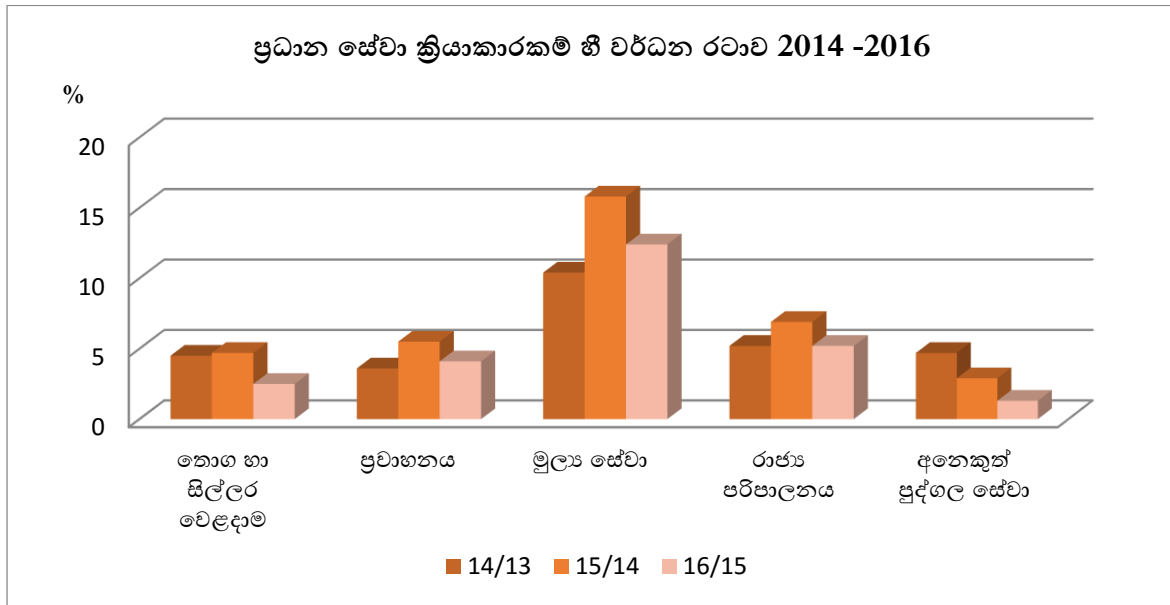
2016 වර්ෂයේදී “ජලය එක්රැස් කිරීම, පිරිසිදු කිරීම සහ බෙදාහැරීම” සියයට 7.9 වර්ධනයක් වාර්තා කර ඇත. ජල සැපයුම් ප්‍රමාණය 2015 වර්ෂයේදී පැවති සන මීටර දහස් 600,145 සිට මෙම වසරේදී සන මීටර දහස් 649,005 දක්වා සියයට 8.14 කින් වැඩි වී ඇත. එසේ ම අලෙවි ආදායම සියයට 17.3 කින් වැඩි වී ඇත.

2016 වර්ෂයේ දී “ඉදිකිරීම් කර්මාන්තය” සියයට 14.9 ඉහළ වර්ධනයක් වාර්තා කර ඇත. මෙම කාර්තුව තුළදී සමස්ත සිමෙන්ති සැපයුම සියයට 25.4 කින් වැඩි වී ඇති අතර සිමෙන්ති ආනයනය ද සියයට 29.5 කින් වැඩි වී ඇත. ඒ අනුව දේශීය සිමෙන්ති සැපයුමේ සිදුවී ඇති සමස්ත වැඩි වීම සියයට 18.1කි.

1.1.3 සේවා ක්‍රියාකාරකම්

2016 වර්ෂයේ දී දළ දේශීය නිෂ්පාදිතය සඳහා සියයට 57.0 ක දායකත්වයක් සහිත සේවා අංශය, වාර්තා කර ඇති වර්ධන වේගය සියයට 4.2 කි. 2014- 2016 අතර කාලයේ දී ප්‍රධාන සේවා ක්‍රියාකාරකම් හි වර්ධන වේගයන් වෙනස් වී ඇති ආකාරය රූප සටහන 6 මගින් පෙන්වනු ලබයි.

රූප සටහන 8 - ප්‍රධාන සේවා ක්‍රියාකාරකම් හි වර්ධනය: 2014 සිට 2016



සමස්ත දළ දේශීය නිෂ්පාදිතය සඳහා ලබාදෙන දායකත්වය අනුව ප්‍රවාහනයට පමණක් දෙවන වන තොග සහ සිල්ලර වෙළඳාම 2016 වර්ෂයේ දී දළ දේශීය නිෂ්පාදිතයට දක්වන දායකත්වය සියයට 10.7 ක් පමණ වේ. මෙම ක්‍රියාකාරකම මගින් දළ දේශීය නිෂ්පාදිතයට එකතු කෙරෙන අගය ආනයන සහ දේශීය නිෂ්පාදනය මත පදනම් වේ. එබැවින් මෙහි වර්ධනය ආනයන, කෘෂිකාර්මික නිෂ්පාදනය සහ කර්මාන්ත නිෂ්පාදනය මත වෙනස් වීමට ලක් වේ. 2016 වර්ෂයේ දී මෙහි සිදු වී ඇති වර්ධනය සියයට 2.5 ක් ලෙස වාර්තා වී ඇත.

ශ්‍රී ලංකා මහ බැංකුවේ ගෙවුම් ශේෂ සංඛ්‍යාලේඛන වලට අනුව 2015 වර්ෂයේ දී රුපියල් මිලියන 2572466.5 ක් වූ මුළු ආනයන වියදම 2016 වර්ෂයේ දී රු. මිලියන 2826260.4 දක්වා සියයට 9.9 කින් වැඩිවී ඇත. තව ද කෘෂිකර්මාන්ත, වන හා ධීවර අංශයෙහි වෙළඳ වටිනාකම පෙර වර්ෂය හා සසඳන කළ මෙම වර්ෂයේ සියයට 2.5 කින් වැඩිවී ඇත. කර්මාන්ත ආර්ථික කටයුතුවල මුළු වෙළඳ වටිනාකම, 2015 වර්ෂයේ වාර්තා වූ රුපියල් මිලියන 754822 සිට රු. මිලියන 785822 දක්වා සියයට 4.1 වැඩි වී ඇත.

“මගින් සහ භාණ්ඩ ප්‍රවාහන සේවාවන් සහ ගබඩා පහසුකම් සැපයීම” දළ දේශීය නිෂ්පාදිතය තුළ වැඩි ම දායකත්වය සහිත උප ආර්ථික කටයුත්ත වේ. මෙය භාණ්ඩ හා සේවා ගොඩබිම් ප්‍රවාහනය, මුහුදු මාර්ග වල ප්‍රවාහනය සහ ගුවන් සේවාවන් යන කාර්යයන් ගෙන් සමන්විත වේ. 2016 වර්ෂයේ දී මෙහි

සියයට 4.1 වර්ධනයක් වාර්තා වී ඇත. ගුවන් සේවා වාර්තා අනුව මෙම වර්ෂයේ ආදායම සියයට 10.19 කින් පහළ වැටී ඇත. නමුත් මුහුදු මාර්ග ප්‍රවාහන සේවාවන් හි ආදායම සියයට 179.83ක විශාල වැඩි වීමක් වාර්තා කර ඇත. පෙර වර්ෂයට සාපේක්ෂව 2016 වර්ෂයේ දී දිවයිනේ මුළු වාහන ලියාපදිංචි කිරීම සියයට 30.13 කින් අඩු වී ඇත. එහි දී මෝටර් රථ, වෑන් රථ, ලොරි, ත්‍රිරෝද රථ සහ බස් රථ ලියාපදිංචිය පිළිවෙලින් සියයට 35.08, සියයට 51.38, සියයට 15.33, සියයට 34.74 සහ සියයට 2.83 වශයෙන් පහත වැටී ඇති නමුත් ඉඩම් වාහන ලියාපදිංචිය සියයට 68.24 කින් වැඩි වී ඇත. තව ද දුම්රිය දෙපාර්තමේන්තුවේ ආදායම සියයට 4.56 කින් වැඩි වී ඇති අතර, එහි පිරිවැය සියයට 33.87 කින් අඩු වී ඇත. එසේ ම ශ්‍රී ලංකා ගමනාගමන මණ්ඩලයෙහි ආදායම සියයට 14.24 ක වැඩිවීමක් සහ මගී කිලෝමීටර් සංඛ්‍යාව සියයට 6.14 ක වැඩිවීමක් වාර්තා කර ඇත. මෙම බලපෑම් මෙම කටයුත්තේ සමස්ත වර්ධනයට බලපා ඇත.

‘තැපැල් හා කුරියර් සේවාව’ 2016 වර්ෂය සඳහා සියයට 5.1 ක සතුටුදායක වර්ධන වේගයක් වාර්තා කර ඇත. තැපැල් දෙපාර්තමේන්තුවේ දත්ත වාර්තා අනුව එහි ආදායම 2015 වර්ෂයට සාපේක්ෂව සියයට 2.0 කින් අඩු වී ඇතත් සේවක වියදම් ඉහළ යෑමක් වාර්තා වී ඇත.

‘නවාතැන්, ආහාර හා බීම වර්ග සැපයීම’ 2016 වර්ෂයේදී වාර්තා කර ඇති වර්ධනය සියයට 4.0 කි. පෙර වර්ෂයේ දී එහි වර්ධන වේගය වූයේ සියයට 1.9 ක් පමණි. තව ද 2015 වර්ෂයට සාපේක්ෂව 2016 වර්ෂයේ දී සංචාරක පැමිණීමේ ඉහළ යාමත් පැවතිය ද හෝටල් කාමර භාවිතා කිරීම ඉහළ ගොස් ඇත්තේ සුළු ප්‍රමාණයකිනි. ‘නවාතැන්, ආහාර හා බීම වර්ග සැපයීම’ උප කාර්යයෙහි නිමැවුම ඇස්තමේන්තු කරනු ලබන්නේ දේශීය ආදායම් දෙපාර්තමේන්තුව විසින් නිකුත් කරනු ලබන එකතු කළ අගය මත බදු (VAT) දත්ත මූලාශ්‍ර උපයෝගී කරගනිමිනි.

‘වැඩසටහන් සකස් කිරීම, විකාශන කටයුතු සහ ශ්‍රව්‍ය දෘශ්‍ය නිෂ්පාදන කටයුතු’ 2016 වර්ෂයේ දී සියයට 7.7 ක වර්ධනයක් වාර්තා කර ඇත. මෙම කාලය තුළ බොහෝ රූපවාහිනී සහ ගුවන්විදුලි විකාශන සමාගම්වල ආදායමෙහි උච්චාවචනයන් දක්නට ලැබිණි.

‘සන්නිවේදන සේවාවන්හි’ මූර්ත එකතු කළ අගය 2016 වසරේදී සියයට 8.3 කින් තවදුරටත් වැඩි වී ඇත. විදුලි සංදේශ සේවාවන් අතර සමස්ථ නිමැවුමට ඉහළම දායකත්වය ලබා දෙන ප්‍රධාන ආයතනවල ලාභය කැපී පෙනෙන ලෙස වර්ධනය වී ඇත.

ශ්‍රී ලංකාව තුළ ඉහළ වර්ධනයක් පෙන්නුම් කරමින් සිටින ‘පරිගනක වැඩසටහන් සම්පාදනය පිළිබඳ උපදේශනය හා සම්බන්ධ කාර්යයන්’ 2016 වර්ෂයේ දී සියයට 7.1 ක වර්ධනයක් වාර්තා කර ඇත. කෙසේ වෙතත් 2015 වර්ෂයේ දී එහි වර්ධනය සියයට 14.8 ක්ව පැවතුණි.

‘මූල්‍ය සේවා සැපයීම’ 2016 වර්ෂයේ දී සියයට 12.4 වර්ධනයක් වාර්තා කර ඇත. ශ්‍රී ලංකාව තුළ මෙම කටයුත්තේ යෙදී සිටින ආයතන වලට බලපත්‍රලාභී වාණිජ බැංකු, බලපත්‍රලාභී විශේෂිත බැංකු,

ලියාපදිංචි මූල්‍ය සමාගම්, ශ්‍රී ලංකා මහ බැංකුව, කොළඹ කොටස් හුවමාරුව සහ ගෘහ අංශය තුළ මූල්‍ය අතරමැදිකරණ සේවාව සපයන පුද්ගලයින් ඇතුළත් වේ. 2015 වර්ෂයේ දී මෙම සේවාවේ එකතුකළ අගය ස්ථාවර මිල ගණන් යටතේ රුපියල් මිලියන 347493 ක් ලෙස වාර්තා වූ අතර 2016 වර්ෂය අවසාන වන විට එය රුපියල් මිලියන 563044 දක්වා වැඩි වී ඇත. 2016 වර්ෂයේ දී බැංකු ආයතනවල ණය සහ අත්තිකාරම් සියයට 17.51 කින් සහ තැන්පතු සියයට 16.52 කින් වැඩි වී ඇත. තව ද ශ්‍රී ලංකා මහ බැංකුව විසින් ප්‍රකාශයට පත් කරන බරිත සාමාන්‍ය ණය පොලී අනුපාතිකය සහ බරිත සාමාන්‍ය තැන්පතු පොලී අනුපාතිකය පිළිවෙලින් සියයට 13.20 ක් සහ සියයට 11.52 ක් වශයෙන් වාර්තා වේ.

“රක්ෂණ සේවා සැපයීම සහ විශ්‍රාම වැටුප් අරමුදල් කළමනාකරණය “ කිරීමේ කටයුතු වල මුර්ත එකතු කළ අගය 2016 වර්ෂයේ දී සියයට 8.5 ක වර්ධනයක් වාර්තා කර ඇත. එය 2015 වර්ෂයේ දී වාර්තා වූයේ සියයට 9.3 ක වර්ධනයක් වශයෙනි. මෙම සේවාව උපයෝජනය වී ඇති ප්‍රමාණය නිරූපණය කෙරෙන්නේ රක්ෂණ වාරික වල වටිනාකම සහ ගෙවන ලද වන්දි මුදල් වල වටිනාකම මගිනි. 2016 වර්ෂයේ දී ඒවා පිළිවෙලින් සියයට 18.7 කින් සහ සියයට 17.3 කින් වැඩි වී ඇත.

දළ දේශීය නිෂ්පාදනයට සියයට 5.7 ක දායකත්වයක් සපයන “දේපළ වෙළඳාම” උප අංශය 2015 වර්ෂයේ දී වාර්තා කළ සියයට 10.2ක වර්ධනයට සාපේක්ෂව 2016 වර්ෂයේ දී වාර්තා කර ඇත්තේ සියයට 4.2 ක වර්ධනයකි.

“වෘත්තීය සේවා” උප ආර්ථික ක්‍රියාකාරකමේ එකතුකළ වටිනාකම ගණනය කරනු ලබන්නේ ‘ නීති හා ගිණුම් කාර්යයන්’, ‘ගෘහනිර්මාණ හා ඉංජිනේරු කාර්යයන්’ ‘විද්‍යාත්මක පර්යේෂණ සහ සංවර්ධන කාර්යයන්’, ‘ප්‍රචාරණ හා අලෙවි පර්යේෂණ’, ‘වෙනත් වෘත්තීය’, ‘විද්‍යාත්මක හා තාක්ෂණ කාර්යයන් සහ ‘ප්‍රකාශන කාර්යයන්’, ‘පශු වෛද්‍ය කාර්යයන්’, ‘රුකියා, රුකියා නියෝජිත ආයතන, ආරක්ෂක හා විමර්ශන කාර්යයන්’ සහ ‘ගොඩනැගීම් හා උද්‍යාන සැකසීම සම්බන්ධ සේවා සැපයීම් කාර්යයන්’ යනාදියේ එකතුවෙනි. ඒවායේ නිමැවුම ගණනය කෙරෙන්නේ දේශීය ආදායම් දෙපාර්තමේන්තුව විසින් නිකුත් කරන එකතු කළ අගය මත බදු පිළිබඳ දත්ත පදනම් කරගනිමිනි. ඒ අනුව ගණනය කළ වෘත්තීය සේවා උප අංශයේ එකතුකළ අගය 2016 වර්ෂයේ දී සියයට 3.1ක පසුබෑමක් වාර්තා කර ඇත.

වෙනත් පුද්ගල සේවා කටයුතු 2016 වර්ෂයේ දී සියයට 1.3 ක වර්ධනයක් වාර්තා කර ඇත. මේ තුළ කලා හා පොදු විනෝදාත්මක කටයුතු සහ අනෙකුත් පෞද්ගලික කාර්යයන් ඇතුළත් වේ. එහි නිමැවුම දේශීය ආදායම් දෙපාර්තමේන්තුව මගින් නිකුත් කරන එකතු කළ අගය මත බදු දත්ත පදනම් කරගෙන සකස් කරනු ලැබේ.

ශ්‍රී ලංකාවේ ජාතික ගිණුම් තොරතුරු විධිමත් සංශෝධන ප්‍රතිපත්තියක් යටතේ සංශෝධනය කරනු ලැබේ. දත්ත සපයන බාහිර ආයතන විසින් ලබා දෙන වඩාත් නිවැරදි යාවත්කාලීන කරන ලද දත්ත ලැබීම කිසියම් කාල පමාවක් සහිතව සිදු වීම එසේ සංශෝධන ප්‍රතිපත්තියක් හඳුන්වා දීමට හේතු වී

නිබේ. ඒ අනුව යමින් 2014 වර්ෂයේ සහ 2015 වර්ෂයේ සංශෝධිත ආර්ථික වර්ධන වේගයන් පිළිවෙලින් සියයට 4.8 ක් සහ සියයට 5.0 ක් වේ. කෙසේ වෙතත් 2014 වර්ෂයේ ප්‍රකාශිත හා සංශෝධිත ආර්ථික වර්ධන වේග වෙනසක් වී නොමැති අතර 2015 වර්ෂයේ මෙම ආර්ථික වර්ධන වේග දෙකෙහි වෙනස සියයට 0.1කි.

1.2 2016 සිව්වැනි කාර්තුවේ ජාතික ගිණුම් ඇස්තමේන්තු

2016 වර්ෂයේ සිව්වැනි කාර්තුවේ (ඔක්තෝම්බර්, නොවැම්බර්, දෙසැම්බර්) ස්ථාවර මිල ගණන් යටතේ දළ දේශීය නිෂ්පාදිතය රුපියල් මිලියන 2,526,738 ක් ලෙස වාර්තා විය. එය පෙර වර්ෂය සඳහා වාර්තා වූ රුපියල් මිලියන 2,400,173 ට සාපේක්ෂව සියයට 5.3 වර්ධනයකි.

මෙම කාර්තුව තුළදී ද කෘෂිකාර්මික , කර්මාන්ත සහ සේවා අංශයන් විසින් ස්ථාවර මිල ගණන් යටතේ දළ දේශීය නිෂ්පාදිතයට දක්වන දායකත්වයන් පිළිවෙලින් සියයට 6.4ක්, සියයට 24.8ක් සහ සියයට 52.9 ක් වශයෙන් වාර්තා විය.

ප්‍රධාන ආර්ථික ක්‍රියාකාරකම්හි වර්ධන වේගයන් සැසඳීමේදී 2015 සිව්වැනි කාර්තුවට සාපේක්ෂව 2016 සිව්වැනි කාර්තුව තුළ දී කෘෂිකාර්මික ක්‍රියාකාරකම් සියයට 8.4 ක පසුබෑමක් වාර්තා කළ අතර කර්මාන්ත ක්‍රියාකාරකම් සහ සේවා ක්‍රියාකාරකම් පිළිවෙලින් සියයට 9.2ක් සහ සියයට 4.6 ක් වශයෙන් ධන වර්ධන වේගයන් වාර්තා කර ඇත.

2016 වර්ෂයේ සිව්වන කාර්තුවේ දී ‘සත්ව නිෂ්පාදන(13.6)’, ‘මිරිදිය ධීවර කටයුතු සහ මිරිදිය ජලජීවී වගාව (46.0)’, ‘පතල් හා කැනීම(25.9)’, ‘රබර් හා ප්ලාස්ටික් භාණ්ඩ නිෂ්පාදනය(20.8)’, මූලික ලෝහ සහ ව්‍යුච්භාත්මක ලෝහ නිෂ්පාදන(22.5), ඉදිකිරීම් (15.5), පරිගණක වැඩසටහන් සම්පාදනය සම්බන්ධ උපදේශනය හා සම්බන්ධ කාර්යයන් (9.3), මූල්‍යසේවා (8.0), රක්ෂණ සේවා (9.3), අධ්‍යාපන (11.7), සෞඛ්‍යය (15.0) යන කාර්යයන් පෙර වර්ෂයේ සිව්වන කාර්තුවට සාපේක්ෂව ඉහළ වර්ධනයන් වාර්තා කර ඇත.

2016 වර්ෂයේ සිව්වන කාර්තුව තුළදීත් නියගය දැඩි ලෙස පැවතිණ. එය රට බෝහෝ වගාවන්ට විශේෂයෙන් වී වගාව, ධාන්‍ය වගාව සහ එළවළු වගාව කෙරෙහි වඩාත් අහිතකර ලෙස බලපා ඇත. ඒ අනුව 2016 සිව්වන කාර්තුවේ දී ‘වී වගා කිරීම(-48.5)’, තේ වගා කිරීම(-3.1) ප්‍රධාන වශයෙන් පසුබෑමට ලක්වූ ආර්ථික කටයුතු ලෙස දැක්විය හැකි ය. නිෂ්පාදන කර්මාන්ත සැලකූ විට ආහාර පාන හා දුම්කොළ නිෂ්පාදනය (-0.7) වැඩි පසුබෑමකට ලක් වූ ආර්ථික කටයුත්ත වේ. වෘත්තීය සේවා(-4.2) , අනෙකුත් පුද්ගලික සේවා(-0.8) සේවා අංශයේ පසුබෑමට ලක්වූ ආර්ථික කටයුතු වේ.