



ශ්‍රී ලංකා ජාතික ගිණුම් මාධ්‍ය සටහන

2016 පළමු කාර්තුව
නිෂ්පාදන ප්‍රවේශයෙන්
2010 පාද වර්ෂය

ජනලේඛන හා සංඛ්‍යාලේඛන දෙපාර්තමේන්තුව
ජාතික ප්‍රතිපත්ති හා ආර්ථික කටයුතු අමාත්‍යාංශය
ශ්‍රී ලංකාව

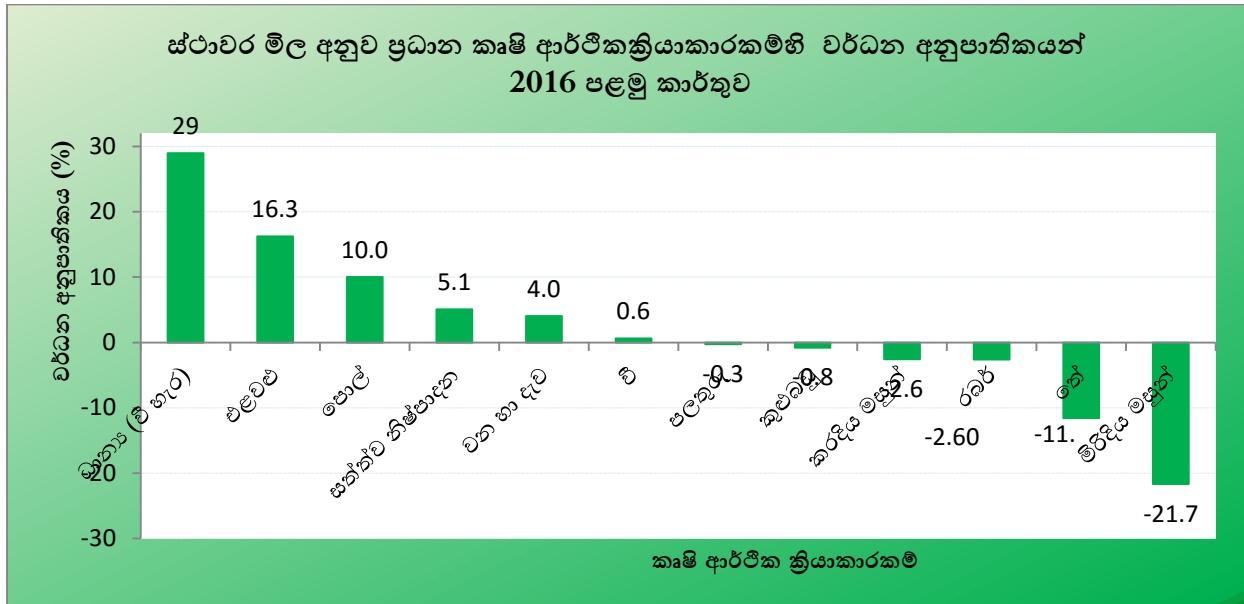
1.1 ජාතික ගිණුම් ඇස්තමේන්තු -පළමු කාර්තුව 2016

ශ්‍රී ලංකාවේ මුළු දළ දේශීය නිෂ්පාදිතය 2016 වර්ෂයේ පළමු කාර්තුව (ජනවාරි, පෙබරවාරි, මාර්තු) සඳහා රුපියල් මිලියන 2,088,024 ක් ලෙස වාර්තා වේ. මෙය 2015 පළමු කාර්තුව සඳහා වාර්තාගත මුළු දළ ජාතික නිෂ්පාදිතය වූ රුපියල් මිලියන 1,978,609 ට සාපේක්ෂව සියයට 5.5ක ධනාත්මක වර්ධනයක් වේ. ආර්ථිකයේ ප්‍රධාන සංරචක හතර වන කෘෂිකර්මාන්තය, කර්මාන්ත, සේවා සහ භාණ්ඩ සඳහා වන ශුද්ධබදු 2016 පලවන කාර්තුවේ දී, සමස්ත දළදේශීය නිෂ්පාදිතයට දක්වන ප්‍රතිශත දායකත්වය පවත්නා මිල යටතේ පිලිවෙලින් සියයට 7.4ක්, සියයට 31.6ක්, සියයට 52.4ක් සහ සියයට 8.5ක් වේ. කර්මාන්ත ක්ෂේත්‍රය දළ දේශීය නිෂ්පාදිතයට දක්වන දායකත්වය 2015 පළමු කාර්තුවේදී වාර්තා වූ සියයට 28.7ට සාපේක්ෂව 2016 පළමු කාර්තුවේදී සියයට 31.6ක් දක්වා වර්ධනය වීම විශේෂ කරුණකි.

2016 පළමු කාර්තුව සඳහා සමස්තයක් ලෙස ප්‍රධාන ආර්ථික ක්‍රියාකාරකම්හි ධන වර්ධන වේගයන් වාර්තා වී ඇත. මෙහිදී කර්මාන්ත අංශය සියයට 8.3ක් ලෙස කැපී පෙනෙන වර්ධනයක් වාර්තා කර ඇති අතර සේවා අංශයද සියයට 4.9 ක ඉහල වර්ධන වේගයක් ලබා ගෙන ඇත. 2015 පළමු කාර්තුව හා සැසඳීමේදී 2016 පළමු කාර්තුව තුළ කෘෂිකාර්මික ආර්ථික කටයුතු සියයට 1.9ක සුළු වර්ධනයක් වාර්තා වී ඇත.

සෑම ආර්ථික කටයුත්තක් සඳහාම, දළ නිමවුමෙන් අතරමැදි යෙදවුම් අඩුකිරීමෙන් එම එක් එක් ආර්ථික කටයුත්ත සඳහා දළ එකතුකළ අගය ගණනය කරනු ලැබේ. එහිදී අතරමැදි යෙදවුම් ගැනුම් මිලට ඇස්තමේන්තු කලද, දළ නිමැවුම ඇස්තමේන්තු කරනුයේ මූලික මිලට වේ. එබැවින් දළ එකතුකළ අගය ද මූලික මිල අනුව ගණනය කෙරේ. දළදේශීය නිෂ්පාදිතය ගණනය කරනුයේ වෙළඳපොළ මිල ගණන් අනුව පමණි. ඒ අනුව දළ දේශීය නිෂ්පාදිතය ගණනය කිරීමේදී සමස්ත ආර්ථිකයේ දළ එකතු කළ අගයට භාණ්ඩ මත අය කෙරෙන බදු එකතුකොට එම සහනාධාර අඩු කිරීම සිදුකල යුතුය. 2010 පාද වර්ෂය යටතේ ගණනය කරනු ලබන නව ජාතික ගිණුම් ඇස්තමේන්තුවල දළ දේශීය නිෂ්පාදිතය, සමස්ත ආර්ථිකයේ දළ එකතු කළ අගයට භාණ්ඩ මත අය කෙරෙන බදු එකතුකොට එම සහනාධාර අඩුකිරීම යන ගැලපීම සිදු කිරීමෙන් ගණනය කෙරේ.

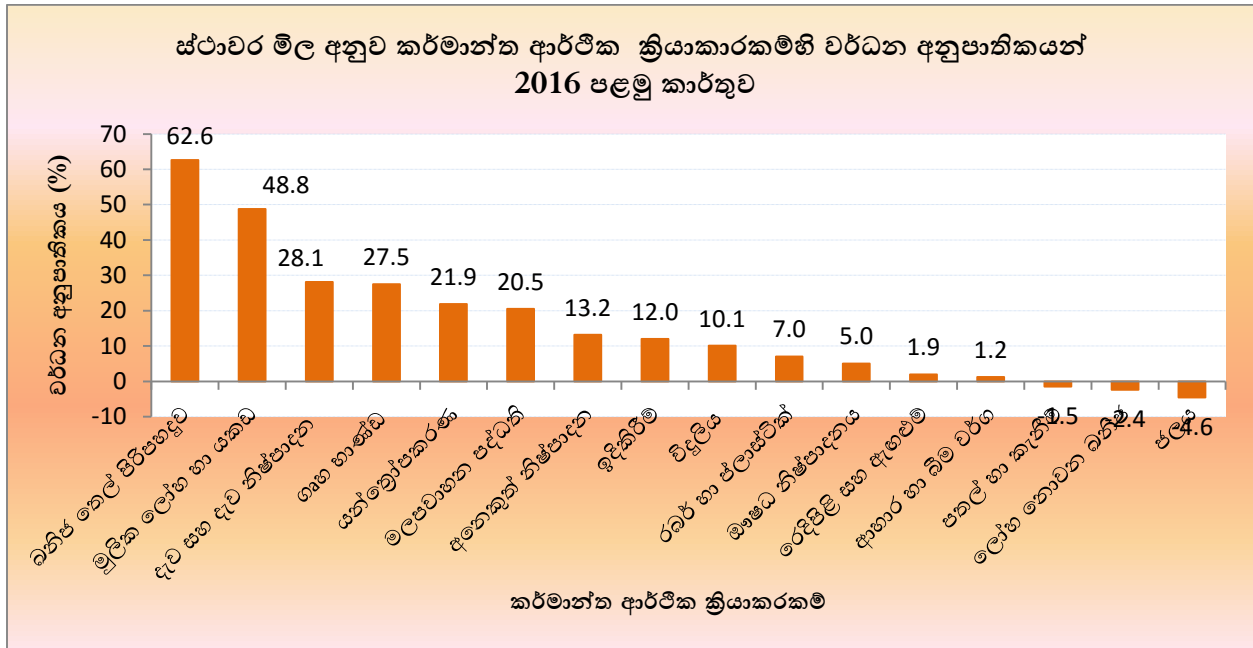
2016 වර්ෂයේ පළමු කාර්තුව සඳහා භාණ්ඩ මත අය කෙරෙන බදු එකතු කිරීමන් හා ඒ සඳහා වන සහනාධාර අඩුකිරීමෙන් ලැබෙන අගය දළ දේශීය නිෂ්පාදිතයට දක්වන දායකත්වය සියයට 8.5 ක් වේ. 2015 පළමු කාර්තුව තුළදී මෙම අගය සියයට 7.9ක් ලෙස වාර්තා වේ.



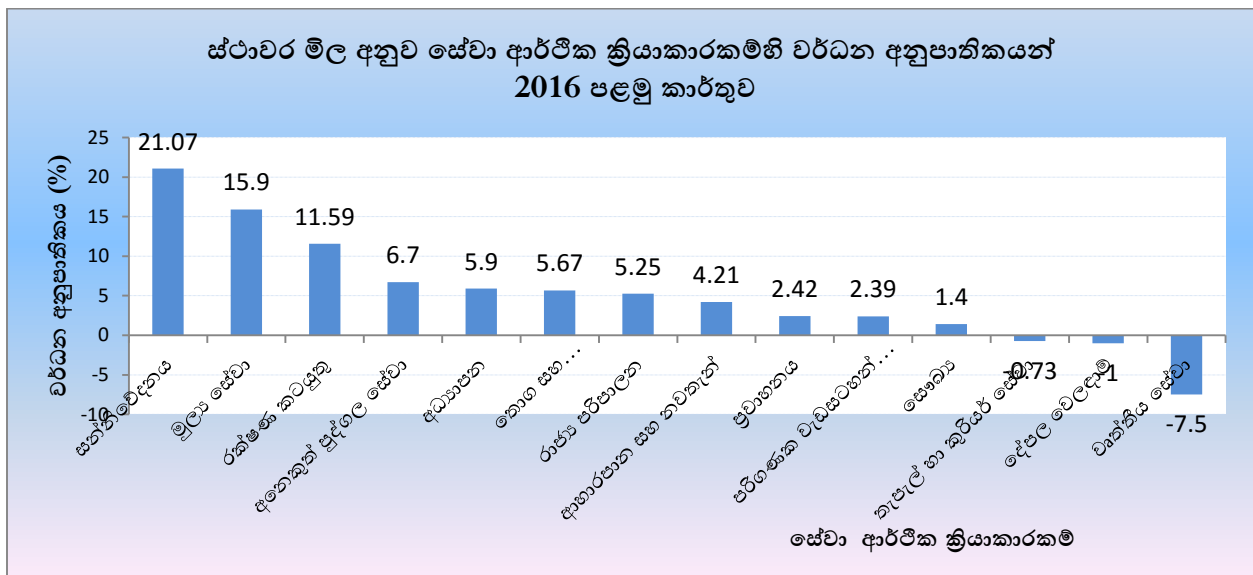
ඉහත රූප සටහන 1හි දැක්වෙන පරිදි 2015 පළමු කාර්තුවට සාපේක්ෂව 2016 පළමු කාර්තුව තුළදී කෘෂිකාර්මික ආර්ථික කටයුතු ධනාත්මක වර්ධන වේගයන් මෙන්ම සෘණ වර්ධන වේගයන් ද වාර්තා කර ඇත. ප්‍රධාන වශයෙන් “ධාන්‍ය” (වී හැර) සියයට 29.0ක්, “එළවළු” සියයට 16.3ක්, පොල් වගාව ප්‍රධාන කොට ඇති “තෙල් සහිත පලතුරු වගාව” සියයට 10.0ක්, සහ “සත්ව නිෂ්පාදන” සියයට 5.1ක් ලෙස ඉහල වර්ධන වේගයන් වාර්තා කර ඇත. කෘෂිකාර්මික ආර්ථික කටයුත්තක් වන “වී ගොවිතැන” මෙවර සියයට 0.6ක සුළු වර්ධනයක් වාර්තා කර ඇත. තවද “තේ වගාව”, “රබර් වගාව” සහ “කරදිය ධීවර කර්මාන්තය” පිළිවෙලින් සියයට 11.6, සියයට 2.6 සහ සියයට 2.6 ලෙස සෘණ වර්ධන වේගයන් වාර්තා කර ඇත.

2015 පළමුවන කාර්තුවට සාපේක්ෂව 2016 පළමු කාර්තුව තුළදී කර්මාන්ත අංශයට ඉහල දායකත්වයක් සපයන බොහෝ ක්‍රියාකාරකම් ධනාත්මක වර්ධනයන් වාර්තා කර ඇත (රූප සටහන 2). විශේෂයෙන්ම කර්මාන්ත ක්‍රියාකාරකම් සඳහා ඉහලම දායකත්වයක් ලබා දෙන “ඉදිකිරීම්” උප ආර්ථික කටයුත්ත 2015 පළමු කාර්තුවට සාපේක්ෂව සියයට 12.0 වේගයක් වාර්තා කර ඇත. මීට අමතරව “බනිත තෙල් පිරිපහදුව”, “මුලික ලෝහ සහ යකඩ නිෂ්පාදනය”, “දැව සහ දැවනිෂ්පාදනය”, “ගෘහ භාණ්ඩ නිෂ්පාදනය”, “යන්ත්‍රෝපකරණ නිෂ්පාදන කටයුතු”, “මල පවාහන පද්ධති ආශ්‍රිත කර්මාන්ත”, “අනෙකුත් නිෂ්පාදන” සහ “විදුලිය කර්මාන්තය” පිළිවෙලින් සියයට 62.6ක්, සියයට 48.8ක්, සියයට 28.ක්, සියයට 27.ක්, සියයට 21.9ක්, සියයට 20.5ක්, සියයට 13.2ක්, සහ සියයට 10.1ක් වශයෙන් ඉහල ධනාත්මක වර්ධන වේගයන් වාර්තා කර ඇත. ආහාර, බීමවර්ග සහ දුම්කොළ කර්මාන්තය සියයට 1.2, සහ ඇඟලුම් ආශ්‍රිත කර්මාන්ත සියයට 1.9 ක මන්දගාමී වර්ධනයන්ද පතල් සහ කැණීම් කර්මාන්තය සහ ජල පිරිපහදු කටයුතු ආශ්‍රිත කර්මාන්තය පිළිවෙලින් සියයට 1.5ක් සහ 4.6 ක් ලෙස සෘණ වර්ධන වේගයන් වාර්තා කර ඇත.

රූප සටහන 2



රූප සටහන 3



2015 පළමු කාර්තුව හා සමගාමීව මෙම කාර්තුව තුළදී සමස්තයක් ලෙස සේවා අංශය සියයට 4.9ක වර්ධන වේගයක් වාර්තා කර ඇත. රූප සටහන 3 හි පෙන්වන පරිදි සන්නිවේදන සේවාවන් සියයට 21.1ක්, මූල්‍ය සේවා සියයට 15.9ක් සහ රක්ෂණ කටයුතු සියයට 11.6 ක් ලෙස සේවා අංශය තුළ කැපී පෙනෙන වර්ධන වේගයන් ලබා ගෙන ඇත. මීට අමතරව “අනෙකුත් පුද්ගල සේවා”, “අධ්‍යාපනසේවා”, “තොග සහ සිල්ලර වෙළඳාම”, “රාජ්‍ය පරිපාලන සේවාවන්” සහ “ආහාරපාන සහ නවාතැන් සේවා” පිළිවෙලින් සියයට 6.ක්7, සියයට 5.9ක්, සියයට 5.7ක්, සියයට 5.3ක් සහ සියයට 4.2ක් වශයෙන් වර්ධන වේගයන් වාර්තා කර ඇත. එසේම මෙම කාර්තුව තුළ වෘත්තීය සේවා, වැඩසටහන් සකස් කිරීම හා විකාශන සේවා සහ තැපැල් සහ කුරියර් සේවා පිළිවෙලින් සියයට 7.5ක්, සියයට 10.9ක්, සහ සියයට 0.7ක් වශයෙන් සෘණ වර්ධන වේගයන් වාර්තා කර ඇත.

ආර්ථිකයේ මිල මට්ටම්හි වෙනස මනිනු ලබන දළ දේශීය නිෂ්පාදිතයේ ගමා මිල අවධමකය (2010=100), 2016 පළමු කාර්තුව සඳහා 142.7 ක් ලෙස වාර්තා වේ. 2015 පළමු කාර්තුව සඳහා මෙම අගය 137.7 ලෙස වාර්තා විය. ඒ අනුව මෙම කාර්තුව සඳහා උද්ධමන වේගය සියයට 3.6ක් ලෙස වාර්තා වී ඇත.

කොළඹ පාරිභෝගික මිල දර්ශකය (CCPI) (2006/2007=100) 2015 පළමු කාර්තුව සඳහා වාර්තා වූ 180.1 සිට 2016 පළමු කාර්තුව සඳහා 183.5 දක්වා වර්ධනය වී ඇති අතර මෙම කාල සීමාව තුළදී සියයට 1.9ක උද්ධමන වේගයක් වාර්තා කර ඇත.

1.2 කෘෂිකර්මාන්ත ක්‍රියාකාරකම්

2015 පළමු කාර්තුවට සාපේක්ෂව 2016 පළමු කාර්තුවේදී සමස්ත කෘෂිකර්මාන්ත, වන වගා සහ ධීවර කර්මාන්තය සියයට 1.9ක වර්ධනයක් වාර්තා කර ඇත. මෙම කාර්තුවේදී සමස්ත කෘෂි ආර්ථික ක්‍රියාකාරකම් දළ දේශීය නිෂ්පාදිතයට සියයට 7.4 ක දායකත්වයක් සපයා ඇත. “වී වගාව”, “එළවළු වගාව”, “පලතුරු වගාව”, “තේ වගාව”, “පොල් වගාව ප්‍රධාන කොට ඇති තෙල් සහිත පලතුරු වගාව” සහ “සත්ත්ව නිෂ්පාදන” යන උප ආර්ථික කටයුතු දළ දේශීය නිෂ්පාදිතයට සියයට 0.5 න් 0.8 න් අතර ප්‍රමාණ වලින් දායක වී ඇත. මෙහිදී වැඩිම දායකත්වය වන සියයට 1.3 ක දායකත්වය කරදිය මසුන් ඇල්ලීම හා ජල ජීවී වගාව යන ආර්ථික කටයුත්තෙන් වාර්තාවී ඇත.

2015 පළමුවෙනි කාර්තුවේ දී සියයට 4.4 ක වර්ධනයක් වාර්තා කළ “ ධාන්‍ය වගා කිරීම ” 2016 පළමුවෙනි කාර්තුවේදී සියයට 29.0 ක ඉහල වර්ධනයක් වාර්තා කර ඇත. ඒ සඳහා ප්‍රධාන වශයෙන් රටකපු, කවපි හා කුරක්කන් නිෂ්පාදනයන්හි වර්ධනයන් පිළිවෙලින් සියයට 33.5ක්, 14.9ක් හා සියයට 14.6ක් ලෙස බලපා ඇත.

2015 පළමුවෙනි කාර්තුව තුළ දී සියයට 28.7 ක ඉහල වර්ධන අනුපාතිකයක් වාර්තා කළ වී වගාව මෙම කාර්තුව තුළදී තව දුරටත් සියයට 0.6කින් වර්ධනය වී ඇත. මෙවර මහ කන්නය තුළදී වී වගා කරන

ප්‍රදේශ වල පැවති හිතකර කාලගුණ තත්ත්වය මෙවර වී අස්වැන්න මෙසේ ඉහල යාමට බලපා ඇති අතර එය මෙට්‍රික් ටොන් 2,884,223 ක් ලෙස වාර්තා වී ඇත. 2015/16 මහ කන්නයේ වී නිෂ්පාදනය සඳහා වැඩිම දායකත්වය අනුරාධපුර දිස්ත්‍රික්කයෙන් වාර්තා වී ඇති අතර එය මෙට්‍රික් ටොන් 347,437ක් වේ.

“එළවළු වගා කිරීම” උප ආර්ථික කටයුත්තෙහි එකතු කළ අගය ස්ථාවර මිල ගණන් යටතේ 2015 පළමුවෙනි කාර්තුවට සාපේක්ෂව 2016 පළමු කාර්තුව සඳහා සියයට 16.3 ක වර්ධනයක් වාර්තා කර ඇත. 2016 පළමුවන කාර්තුව තුළ රට තුළ පැවති වියළි කාලගුණ තත්ත්වයන් යටතේ වුවද මාළුමිරිස්, වට්ටක්කා, බෝංචි, හා කරවිල යන එළවලු වර්ග වල නිෂ්පාදනය වාර්තාගත අයුරින් ඉහල ගොස් ඇත.

මෙම 2016 මුල් කාර්තුව තුළ “ පළතුරු වගා කිරීම ” උප ආර්ථික කටයුත්ත සියයට 0.3 ක සුළු පසුබෑස්මක් පෙන්වා ඇත.

පොල් වගාව ප්‍රධාන කොට ඇති “තෙල් සහිත පලතුරු වගාව” ස්ථාවරමිල ගණන් යටතේ 2016 පළමු කාර්තුව සඳහා දළ දේශීය නිෂ්පාදනයට එකතු කළ අගය රුපියල් මිලියන 18,442 ක් වේ. මෙම කාර්තුවේදී නිෂ්පාදිත පොල් ගෙඩි ප්‍රමාණය 2015 පළමුවන කාර්තුව හා සලකා බැලීමේදී සියයට 12.8 ක ඉහල වර්ධනයක් ලබා ගෙන ඇත. පොල් වගා කර්මාන්තය සඳහා කාර්තුවේ රටාව සලකා බැලීමේදී, 2015 පළමු කාර්තුව සඳහා වාර්තා වූ 0.9 ක සෘණ වර්ධන වේගය 2016 පළමු කාර්තුව තුළදී සියයට 10 ක ධනාත්මක වර්ධනයක් දක්වා ඉහල ගොස් ඇත. ඒ අනුව 2016 පලවන කාර්තුව තුළදී “තෙල් සහිත පලතුරු වගාව” දළදේශීය නිෂ්පාදිතයට, සියයට 0.9 ක දායකත්වයක් සපයා ඇත.

ශ්‍රී ලංකා පොල් පර්යේෂණායතනයේ පැහැදිලි කිරීම් වලට අනුව මෙම කාල සීමාව තුළ පොල් වගා කෙරෙන ප්‍රදේශ වල අඛණ්ඩව පැවති වර්ෂාමය හිතකර කාලගුණ තත්ත්වය මෙසේ පලදාව ඉහල යාමට සෘජුවම බලපා ඇත. එසේ ම, 2010 වර්ෂයේ සිට ක්‍රියාත්මක වූ “කප්පුක නවෝද්‍යා” වැඩසටහන යටතේ පොල්පැල 30,000 අධික ප්‍රමාණයක් ගොවීන් සඳහා බෙදාදීම සිදුකරන ලද අතර ප්‍රධාන වශයෙන් පොල් වතු වල යටි වගාව, නැවත වගාව සහ අඩු පිරවුම් සඳහාත් නැගෙනහිර පළාතේ අලුතින් පොල් වගා කිරීම සඳහාත් මෙය යොදා ගැනිණි. මෙම නව පොල් වගාවන් වලින් දැන් පොල් පලදාව ලැබෙමින් පැවතීමද මෙම නිෂ්පාදනය ඉහළයාමට හේතු වී ඇත. එමෙන්ම හිතකර කාලගුණ තත්ත්වයන් යටතේ පොල් වගා කරන්නන් නිසි පරිදි පොහොර යෙදීම සහ අනෙකුත් සාම්ප්‍රදායික පිළිවෙත් සිදුකිරීමට පෙළඹීම ද යහපත් පලදාවක් ලැබීමට හේතු වී තිබේ.

2015 පළමුවෙනි කාර්තුව තුළ සියයට 7.6 ක වර්ධන වේගයක් පෙන්වූ කල “තේ වගා කිරීම ” උප ආර්ථික අංශයහි වර්ධන වේගය 2016 පළමුවෙනි කාර්තුව තුළ දී සියයට සෘණ 11.6 දක්වා අඩුවීමක් වාර්තා කර ඇත. 2015 පළමුවෙනි කාර්තුවට සාපේක්ෂව 2016 පළමුවෙනි කාර්තුවේදී කොළඹ තේ වෙළඳපොලේ තේ කි.ග්‍රෑම් 1ක් සඳහා සාමාන්‍ය විකුණුම් මිලද රු. 419.04 සිට රු.409.21 දක්වා සියයට

2.3 ක අඩුවීමක් වාර්තා කර ඇත. 2016 වසරේ මුල් මාස 03 තුළ දී තේ වගා කරන ප්‍රදේශ වල පැවතී විශලි කාලගුණය තත්වය දළ නිෂ්පාදනය අඩුවීමට ප්‍රධාන හේතුවක් වී ඇත.

එමෙන්ම සමස්ත තේ නිෂ්පාදනය සඳහා සියයට 65 ක පමණ දායකත්වයක් ලබාදෙන පහතරට තේ නිෂ්පාදනය 2015 පළමුවෙනි කාර්තුවට සාපේක්ෂව 2016 පළමුවෙනි කාර්තුව තුළ සියයට 11.2 ක අඩුවීමක් වාර්තා කර ඇත.

රබර් වගාවට අදාළ වර්ධන අනුපාතිකය 2012 පළමුවෙනි කාර්තුවේ සිට 2015 පළමුවෙනි කාර්තුව දක්වා ක්‍රමයෙන් පහත වැටෙමින් පැවතුන අතර 2016 පළමුවෙනි කාර්තුවේ දී එය තවදුරටත් සියයට 2.6 කින් පහත වැටී ඇත. ලෝක වෙළඳපොළේ ශ්‍රී ලංකා රබර් කිලෝ ග්‍රෑම් එකක් සඳහා ගෙවන මිල අඩුවීම නිසාත් රබර් කිරි කැපීම සඳහා කම්කරු කුලිය වැඩිවීම නිසාත් රබර් කිරි කැපීම අඩු වී ඇති බව රබර් සංවර්ධන දෙපාර්තමේන්තුවේ වාර්තා මගින් දක්වා ඇත.

සත්ව නිෂ්පාදන ක්‍රියාකාරකම සඳහා දායක වන මස් පිණිස සතුන් ඇතිකිරීම, කිරි නිෂ්පාදනය සහ බිත්තර නිෂ්පාදනය සමස්තයක් ලෙස 2016 පළමු කාර්තුව සඳහා මුළු දළ දේශීය නිෂ්පාදිතය වෙත එකතු කල අගය රුපියල් මිලියන 12,704ක් වන අතර මුළු දළ ජාතික නිෂ්පාදනයට ලබා දෙන දායකත්වය සියයට 0.6 කි. මෙහි දී කිරි නිෂ්පාදනය සහ බිත්තර නිෂ්පාදනයෙහි එකතු කල අගය පිළිවෙලින් සියයට 9.4කින් සහ සියයට 11.2කින් ඉහල ගොස් ඇත. මෙම කාර්තුව තුළ දී විශේෂයෙන් හරක් මස් නිෂ්පාදනය සියයට 6.8කින් ඉහල යාමක් වාර්තා කර ඇත.

වන වගා සහ දැව නිෂ්පාදනය ආර්ථික ක්‍රියාකාරකම 2016 පළමු කාර්තුවේ දී සියයට 4.0 ක ඉහල යාමක් වාර්තා කරයි. මෙම ක්‍රියාකාරකම මගින් දළ දේශීය නිෂ්පාදනයට එකතු කල අගය රුපියල් මිලියන 20,297 ක් වන අතර ලබා දුන් දායකත්වය සියයට 0.7කි.

2011, 2012, 2013 හා 2014 වර්ෂ වල ධනාත්මක වර්ධන රටාවන් පෙන්වුම් කල කරදිය මසුන් ඇල්ලීම හා ජල ජීවී වගා උප අංශය 2015 පළමුවෙනි කාර්තුව තුළ දී සියයට 2.6 ක සෘන වර්ධනයක් වාර්තා කර ඇත. ධීවර අමාත්‍යාංශ වාර්තා අනුව 2016 පළමුවෙනි කාර්තුව තුළ පැවති අධික උෂ්ණත්වය හේතුවෙන් මුහුදු මතුපිට ජල ස්ථරයේ උණුසුම අධික වීමෙන් විශාල සමුද්‍රික මසුන් ගැඹුරු ජල ස්ථර වලට සංක්‍රමණය වීම නිසා මත්ස්‍ය සනත්වය අඩුවීම කරදිය මත්ස්‍ය නිෂ්පාදනය සියයට 2.5 ක අඩුවීම කෙරෙහි බලපා ඇත. දීර්ඝ කාලීනව තහනම් පනත් ක්‍රම භාවිතයේ බලපෑම හේතුවෙන් ද වෙරළ කලාප මත්ස්‍ය නිෂ්පාදනය අඩුවී ඇත.

මිරිදිය මසුන් ඇල්ලීම හා ජල ජීවී වගා උප අංශය 2015 පළමුවන කාර්තුවට සාපේක්ෂව 2016 පළමු කාර්තුව තුළ සියයට 21.7 ක සෘන වර්ධනයක් වාර්තා කර ඇත.

1.3 කර්මාන්ත ක්‍රියාකාරකම්

2016 වර්ෂයේ පළමු කාර්තුවේදී සමස්ත කර්මාන්ත ක්‍රියාකාරකම් දළ දේශීය නිෂ්පාදිතය සඳහා සියයට 31.6 ක දායකත්වයක් සපයා ඇති අතර එය 2015 වර්ෂයේ මුල් කාර්තුවට සාපේක්ෂව සියයට 8.3 කින් වර්ධනය වී ඇත.

මෙහිදී 2015 වර්ෂයේ පළමු කාර්තුවේදී සියයට 5.7 ක පසුබෑමක් ලබා තිබූ පතල් හා කැණීම් කර්මාන්තය 2016 වර්ෂයේ පළමු කාර්තුවේදී තව දුරටත් සියයට 1.5 කින් අඩුවී ඇත. පතල් හා කැණීම් කර්මාන්තය යටතට අයත් වන මැණික් කර්මාන්තයේ සිදු වී ඇති පසුබෑම මෙයට හේතු වී ඇත.

ආහාර ද්‍රව්‍ය, බීම වර්ග සහ දුම්කොළ ආශ්‍රිත නිෂ්පාදන ක්‍රියාකාරකම් 2015 පළමු කාර්තුවේ සියයට 13.4 ක වර්ධනයක් පෙන්නුම් අතර 2016 පළමු කාර්තුවේදී සියයට 1.2 ක වර්ධනයක් පෙන්නුම් කරයි. මෙම කර්මාන්තයේ නිමැවුම් වටිනාකම 2015 පළමු කාර්තුවට සාපේක්ෂව මෙම කාර්තුවේදී සියයට 4.3 ක ඉහල යාමක් දක්නට ඇත.

රෙදිපිළි, ඇඟළුම් හා සම්භාණ්ඩ නිෂ්පාදන කර්මාන්තය 2016 පළමු කාර්තුවේදී සියයට 1.9 ක වැඩි වීමක් පෙන්නවා ඇත. මෙම කර්මාන්තයේ නිමැවුම් වටිනාකම සියයට 5.1 කින් ඉහල යාම මීට හේතුවී ඇත.

2015 වර්ෂයේ පළමු කාර්තුව හා සැසඳූ විට දැව හා දැව නිෂ්පාදන හා ලීයෙන් කරන ලද නිෂ්පාදන (ගෘහ භාණ්ඩ හැර) කර්මාන්තයද 2016 පළමු කාර්තුවේදී සියයට 28.1 ක ඉහල වර්ධනයක් පෙන්නුම් කරයි. මෙහි නිමැවුම් වටිනාකම 2016 පළමු කාර්තුවේදී සියයට 23.8 කින් ඉහල ගොස් ඇත. 2015 පළමු කාර්තුවේදී මෙම අංශය 15.9ක පසු බෑමක් පෙන්නවා ඇත.

කඩදාසි සහ කඩදාසි ද්‍රව්‍ය නිෂ්පාදනය, මුද්‍රණය සහ පටිගත කරන ලද මාධ්‍ය නිෂ්පාදන කර්මාන්තය 2015 පළමු කාර්තුවේදී සියයට 8.0 ක වර්ධනයක් පෙන්නුම් කල අතර 2016 පළමු කාර්තුවේදී එය තවදුරටත් සියයට 45.6 ක වර්ධනයක් ලබාගෙන ඇත. මෙම ආර්ථික කටයුත්ත සඳහා නිමැවුම් වටිනාකම සියයට 17.8 කින් ඉහල ගොස් ඇත. මෙයට මූලික වශයෙන් හේතු වී ඇත්තේ මුද්‍රණ කර්මාන්තයේ නිමැවුම් වටිනාකම සියයට 26.7කින් ඉහල යාමයි.

2015 පළමු කාර්තුවේදී සියයට 16.2 ක වර්ධනයක් ලබා තිබූ අඟුරු නිෂ්පාදනය සහ බණිජ තෙල් ද්‍රව්‍ය පිරිපහදු නිෂ්පාදන කර්මාන්තය 2016 පළමු කාර්තුවේදී සියයට 62.6 කින් තවදුරටත් වර්ධනය වී ඇත. බනිජ තෙල් නිෂ්පාදන ප්‍රමාණය සියයට 56.7 කින් ඉහල යාම මීට හේතු වී ඇත .

මූලික ලෝහ වර්ග නිෂ්පාදනය සහ පිරිසකසන ලද ලෝහ නිෂ්පාදන (යන්ත්‍ර සූත්‍ර සහ උපකරණ හැර) කර්මාන්තය 2015 පළමු කාර්තුවට සාපේක්ෂව 2016 පළමු කාර්තුවේදී සියයට 48.8 ක වර්ධනයක් ලබා ඇත. මෙය 2015 පළමු කාර්තුවේදී සියයට 12.3 ක වැඩි වීමක් වාර්තා කරන ලදී. මෙහිදී 2015 පළමු

කාර්තුවට සාපේක්ෂව 2016 පළමු කාර්තුවේදී මූලික ලෝභ වර්ග සහ පිරිසකසන ලද ලෝභ නිෂ්පාදන නිමැවුම් වටිනාකම සියයට 41.5 කින් ඉහල ගොස් ඇත.

යන්ත්‍ර සූත්‍ර හා උපකරණ ආදිය නිෂ්පාදන කර්මාන්තය 2015 පළමු කාර්තුවේදී සියයට 29.8 ක වර්ධනයක් පෙන්නුම් කල අතර මෙම කාර්තුවේ දී මෙම ආර්ථික කටයුත්ත තවදුරටත් සියයට 21.8 ක වර්ධනයක් ලබා ඇත. මෙම කර්මාන්තයට අයත් පරිගණක හා ප්‍රකාශන උපකරණ,විදුලි උපකරණ නිෂ්පාදනය, යන්ත්‍ර සූත්‍ර හා උපකරණ නිෂ්පාදනය සහ මෝටර් රථ හා ටෙලර් නිෂ්පාදනය සහ වෙනත් ගමනාගමන උපකරණ යන ක්‍රියාකාරකම් වල නිමැවුම් වටිනාකම 2016 පළමු කාර්තුවේදී පිළිවලින් සියයට 40.3ක්, සියයට 17.6ක්, සියයට 5.6ක්, සියයට 20.0ක්, සහ සියයට 42.0 ක් වශයෙන් ඉහල ගොස් ඇත.

“විදුලිය නිෂ්පාදනය” කර්මාන්තයෙහි මූර්ත එකතුකල අගය 2016 වර්ෂයේ පළවන කාර්තුවේදී සියයට 10.1 කින් ඉහල ගොස් ඇත.එය 2015 වර්ෂයේ පළවන කාර්තුවේදී සියයට 6.2කින් ඉහල ගොස් තිබිණි. අදාළ කාලපරිච්ඡේදය තුළ මුළු විදුලිබල ජනනය ගිගාවොට් 3129 සිට ගිගාවොට් 3439 දක්වා සියයට 9.9කින් වැඩිවී ඇත. 2016 වර්ෂයේ පළමු කාර්තුවේදී සමස්ත විදුලිබල ජනනයෙන් ජල විදුලිබල ජනනය සහ තාප විදුලිබල ජනනය අතර අනුපාතය 36:64 ලෙස සටහන් විය. එම අනුපාතය 2015 වර්ෂයේ පළවැනි කාර්තුවේදී 45:55 ලෙස වාර්තා වී තිබුණි. මෙහිදී 2016 වර්ෂයේ පළමුවන කාර්තුවේදී විදුලිබල විකුණුම් ආදායම සියයට 12.0ක ඉහල යාමක් වාර්තා වී ඇත.

2016 වර්ෂයේ පළවන කාර්තුවේදී “ජලය එක්රැස් කිරීම,පිරිසිදු කිරීම සහ බෙදාහැරීම” යන ආර්ථික කටයුත්ත මූර්ත ලෙස සියයට 4.6 කින් පහත වැටී ඇත. ජලය සැපයුම් ප්‍රමාණය 2015 වර්ෂයේ පළවන කාර්තුවේ සන මීටර දහස් 144,695 ක් වූ අතර එය මෙම කාර්තුවේදී සන මීටර දහස් 138,107 දක්වා සියයට 4.6කින් පහළ ගොස් ඇති නමුදු මෙහි අලෙවි ආදායම සියයට 18.8කින් ඉහල ගොස් ඇත.

2015 පළමු කාර්තුව හා සංසන්දනය කිරීමේදී 2016 පළමු කාර්තුව සඳහා ඉදිකිරීම් කර්මාන්තය සියයට 12.0 කින් වර්ධනය වී ඇත. මෙම කාර්තුව තුළදී සමස්ත සිමෙන්ති නිෂ්පාදනය සියයට 23.3 කින් ඉහල ගොස් ඇත. මෙහිදී මුළු සිමෙන්ති ආනයනය සියයට 24.1කින් ද දේශීය සිමෙන්ති නිෂ්පාදනය සියයට 21.8 කින් ද වර්ධනය වී ඇත.

1.4 සේවා ක්‍රියාකාරකම්

දළ දේශීය නිෂ්පාදිතය සඳහා සියයට 52.4 ක ඉහළම දායකත්වයක් සපයන සේවා ක්‍රියාකාරකම් 2016 පලවෙනි කාර්තුව තුළදී සියයට 4.9 ක වර්ධනයක් වාර්තා කර ඇත.

2016 පලවෙනි කාර්තුව සඳහා දළ දේශීය නිෂ්පාදිතයට සියයට 10.3 ක දායකත්වයක් සපයන “තොග සහ සිල්ලර වෙළඳාම” 2015 පලවෙනි කාර්තුවේ සියයට 3.8 පසුබෑමකට ලක් වූ අතර ඊට සාපේක්ෂව මෙම කාර්තුව තුළ දී සියයට 5.7 ක වර්ධනයක් වාර්තා කරයි. තොග සහ සිල්ලර වෙළඳාම් කාර්යයෙහි

එකතු කළ අගය කෙරෙහි මුළු ආනයන හා මුළු දේශීය නිෂ්පාදන වල වෙනස්වීම බලපානු ලැබේ. එම නිසා මෙම ආර්ථික කටයුත්තෙහි වර්ධන අනුපාතිකය ආනයන, කෘෂිකාර්මික නිෂ්පාදන සහ කාර්මික නිෂ්පාදන යන විචල්‍යයන් ත්‍රිත්වයෙහි වෙනස්වීම මත පදනම් වේ.

ශ්‍රී ලංකා මහ බැංකුවේ ගෙවුම් ශේෂ සංඛ්‍යාලේඛන වලට අනුව පෙර වර්ෂයේ පලවෙනි කාර්තුවේ සිට මෙම වර්ෂයේ පලවෙනි කාර්තුව දක්වා මුළු ආනයන වියදම රු. මිලියන 634,338 සිට රු. මිලියන 661,342 දක්වා සියයට 4.3 කින් වැඩි වී ඇත. ඊට අමතරව කෘෂිකර්මාන්ත අංශයෙහි මුළු නිමැවුම් වටිනාකම පෙර වර්ෂයේ පලවෙනි කාර්තුව හා සසඳන කළ මෙම වර්ෂයේ පලවෙනි කාර්තුවේදී සියයට 5.1 කින් ඉහළ ගොස් ඇත. කර්මාන්ත ආර්ථික කටයුතු වල නිමැවුම් වටිනාකම, 2016 පලවෙනි කාර්තුව සඳහා රු. මිලියන 196,720 සිට රු. මිලියන 208,246 දක්වා සියයට 5.8 කින් ඉහළ ගොස් ඇත.

“මගීන් සහ භාණ්ඩ ප්‍රවාහන සේවාවන් සහ ගබඩා පහසුකම් සැපයීම” යන ආර්ථික කටයුත්ත, භාණ්ඩ හා සේවා ගොඩබිම් ප්‍රවාහනය, මුහුදු මාර්ග වල ප්‍රවාහනය සහ ගුවන් සේවාවන් උප කාර්යයන් ගෙන් සමන්විත වේ. මෙම සමස්ත ආර්ථික කටයුත්ත පෙර වර්ෂයේ මුල් කාර්තුවට සාපේක්ෂව 2016 වර්ෂයේ පළමු කාර්තුවේදී සියයට 2.4ක අඩු වර්ධනයක් වාර්තා කර ඇත. ගුවන් සේවා වාර්තා අනුව මෙම කාර්තුවේ ආදායම සියයට 4.8 කින් ඉහළ ගොස් ඇත. 2016 පළමු කාර්තුවේදී මුහුදු මාර්ග ප්‍රවාහන සේවාවන් හි ආදායම සියයට 20.1කින් වැඩි වී ඇත. ගොඩබිම් ප්‍රවාහන සේවාවන්ගේ ස්ථාවර මිල යටතේ එකතු කළ අගය සියයට 2.5 ක වර්ධනයක්ද වාර්තා කර ඇත.

පසුගිය වසරේ පළමු කාර්තුවට සාපේක්ෂව මෙම කාර්තුවේ දිවයිනේ මුළු වාහන ලියාපදිංචි කිරීමේ ප්‍රමාණය 2016 මුල් කාර්තුවේ දී සියයට 32.6 කින් පහළ ගොස් ඇත. මෙහි දී මෝටර් රථ, වෑන් රථ, ලොරි, ත්‍රිරෝද රථ, හා බස් රථ ලියාපදිංචි වීමේ ප්‍රමාණය ද පිළිවෙලින් සියයට 40.9ක් සියයට 56.5ක්, සියයට 1.2ක්, සියයට 63.6ක්, සහ සියයට 54.3 ක් වශයෙන් පහත බැස ඇත. එමෙන්ම දුම්රිය දෙපාර්තමේන්තුවේ ආදායම සියයට 10.6කින් වර්ධනය වී ඇති අතර, ඒ සඳහා දරා ඇති පිරිවැයද සියයට 14.9 කින් වැඩි වී ඇත. ශ්‍රී ලංකා ගමනාගමන මණ්ඩලයෙහි ආදායම සියයට 18.0 කින් වර්ධනය වී ඇති අතර, එම ප්‍රවාහන සේවාවෙහි මගී කිලෝමීටර් සංඛ්‍යාව සියයට 12.5ක වර්ධනයක් වාර්තා කරයි.

තැපැල් හා කුරියර් සේවා උප අංශය සැලකීමේදී, තැපැල් දෙපාර්තමේන්තුවේ දත්ත වාර්තා අනුව 2016 පළමු කාර්තුවෙහි දරා ඇති මුළු පිරිවැය රුපියල් මිලියන 2,938 ක් වී ඇති අතර එය 2015 පළමු වන කාර්තුවට සාපේක්ෂව සියයට 6.8ක වර්ධනයකි. කෙසේ නමුත් මෙහි මූර්ත එකතුකළ අගය 2016 වර්ෂයේ පළමු කාර්තුව සඳහා වාර්තා කරන්නේ සියයට 0.7 ක ඍණ වර්ධනයකි.

2015 වර්ෂයේ පළමු කාර්තුව හා සලකා බලන විට මෙම වර්ෂයේ පළමු කාර්තුවේදී “නවාතැන්, ආහාර හා බීම වර්ග සැපයීම” යන උප ආර්ථික කටයුත්ත සියයට 4.2 ක ඉහළ යාමක් වාර්තා කරයි. එය 2015

වර්ෂයේ පළමු කාර්තුව සඳහා වාර්තා කර ඇත්තේ සියයට 3.8 ක වර්ධනයකි. මෙය දේශීය ආදායම් දෙපාර්තමේන්තුව මගින් නිකුත් කරන එකතු කළ අගය මත බදු (VAT) දත්ත මූලාශ්‍ර උපයෝගී කොටගෙන ජනලේඛන හා සංඛ්‍යාලේඛන දෙපාර්තමේන්තුව මගින් සකස් කරනු ලැබේ. 2015 වර්ෂයේ පළමු කාර්තුව හා සසඳන විට මෙම කාර්තුව තුළ දී සංචාරකයන්ගේ පැමිණීම සියයට 22.2 ක වර්ධනයක් පෙන්නුම් කරන අතර හෝටල් කාමර භාවිතා කිරීම ද 78.9 සිට 79.1 දක්වා වැඩි වී ඇත.

“වැඩසටහන් සකස් කිරීම, විකාශන කාර්යයන්, ශබ්ද පටිගත කිරීම හා විඩියෝ නිෂ්පාදනය කිරීම” යන සේවා ආර්ථික කටයුත්ත සියයට 10.9ක සාන වර්ධනයක් 2015 පළමු කාර්තුවට සාපේක්ෂව 2016 පළමු කාර්තුවේදී වාර්තා කර ඇත. බොහෝ රූපවාහිනී සහ ගුවන්විදුලි විකාශන සමාගම්වල ආදායමෙහි සුළු පහළ යාමක් 2016 පළමු කාර්තුවේදී දක්නට ඇත.

සන්නිවේදන සේවාවන් ;සන්නිවේදන සේවාවන් හි මූර්ත එකතු කළ අගය 2016 පළමු කාර්තුවේ දී සියයට 20.9 කින් ඉහළ ගොස් ඇත. විදුලි සංදේශ සේවාවන් අතර සමස්ත නිමැවුමට ඉහළම දායකත්වය ලබාදෙන සමාගම්වල මුළු නිමැවුම් ප්‍රමාණය ද වාර්තාගත අයුරින් වැඩිවී ඇත.

“පරිගනක වැඩසටහන් සම්පාදනය පිළිබඳ උපදේශනය හා සම්බන්ධ කාර්යයන්” යන උප ක්‍රියාකාරකම 2015 වර්ෂයේ පළමු කාර්තුවේදී සියයට 27.8 ක වර්ධනයක් වාර්තා කළ අතර, එතැන් සිට තව දුරටත් සියයට 2.4 කින් 2016 පළමු කාර්තුව තුළ දී පුළුල් වී ඇත.

“මූල්‍ය සේවා සැපයීම” 2016 වර්ෂයේ පළමු කාර්තුවේ දී මූර්ත ලෙස සියයට 15.9 කින් වර්ධනය වී ඇත. පෙර වර්ෂයේ අදාළ කාර්තුවේ දී එම කටයුත්ත සියයට 14.2 කින් වර්ධනය වී තිබුණි. 2016 පළමු කාර්තුවේදී බලපත්‍රලාභී වාණිජ බැංකු සහ බලපත්‍ර විශේෂිත බැංකු සඳහා සේවක ගෙවීම් සියයට 8.8. කින් වැඩි වී ඇත. එමෙන්ම මෙම ආයතන සඳහා බදු ගෙවීමට පෙර ලාභය සියයට 17.2 කින් වැඩිවී ඇත. මූල්‍ය සේවාවන්හි භාවිතාව, ණය අත්තිකාරම් වටිනාකම සහ මුළු තැන්පතු වටිනාකම මගින් පෙන්නුම් කරයි. ඒ අනුව ණය අත්තිකාරම් වටිනාකම සහ මුළු තැන්පතු වටිනාකම 2016 පළමු කාර්තුව තුළදී පිලිවෙලින් සියයට 20.7 කින් සහ සියයට 16.8 කින් වර්ධනය වී ඇත. 2016 වර්ෂයේ පළමු කාර්තුවේදී “හරිත සාමාන්‍ය ණය පොලී අනුපාතය “ සහ “හරිත සාමාන්‍ය තැන්පතු පොලී අනුපාතිකය “ පිලිවෙලින් සියයට 11.4 ක් සහ සියයට 6.4 ක් ලෙස සටහන් විය. 2015 වර්ෂයේ අදාළ කාර්තුවේ දී එම දර්ශකයන් සියයට 11.5 ක් සහ සියයට 5.8 ක් ලෙස සටහන්ව ඇත..

“රක්ෂණ සේවා සැපයීම සහ විශ්‍රාම වැටුප් අරමුදල් කළමනාකරණය “ කිරීමේ කටයුතු වල මූර්ත එකතු කළ අගය 2016 වර්ෂයේ පළමු කාර්තුවේ දී සියයට 11.6 ක වර්ධනයක් වාර්තා කර ඇත. එය 2015 වර්ෂයේ පළමු කාර්තුවේදී සියයට 2.3 ක වර්ධනයක් පෙන්නුම් කර ඇත. මෙම කාර්තුවේදී රක්ෂණ සමාගම් වල සේවක ගෙවීම් මෙන්ම බදු පෙර ලාභයෙහි ද වර්ධනයක් වාර්තා වී ඇත. මෙම සේවාව කෙතරම්

භාවිත වූයේ දැයි නිරූපනය කෙරෙන උපයන ලද රක්ෂණ වාරික වටිනාකම සහ උපයන ලද හිමිකම් වටිනාකමිනි එකතුව අදාළ කාර්තුවේදී සියයට 14.9 කින් ඉහල ගොස් ඇත.

“වෘත්තීය සේවා” යන ආර්ථික ක්‍රියාකාරකම ගණනය කරනු ලබන්නේ උප ආර්ථික ක්‍රියාකාරකම් 8 ක එකතුවක් ලෙසිනි. මෙය ප්‍රධාන වශයෙන් “නීති හා ගිණුම් කාර්යයන්”, “ගෘහනිර්මාණ හා ඉංජිනේරු කාර්යයන්”, “විද්‍යාත්මක පර්යේෂණ සහ සංවර්ධන කාර්යයන්” “ප්‍රචාරණ හා අලෙවි පර්යේෂණ, වෙනත් වෘත්තීය, විද්‍යාත්මක හා තාක්ෂණ කාර්යයන්” සහ “ප්‍රකාශන කාර්යයන්”, “පශු වෛද්‍ය කාර්යයන්, “කුලී හා බදු කාර්යයන්”, “රැකියා, රැකියා නියෝජිත ආයතන, ආරක්ෂක හා විමර්ශන කාර්යයන්” සහ “ගොඩනැගීම් හා උද්‍යාන සැකසීම සම්බන්ධ සේවා සැපයීම් කාර්යයන්” යන උප ක්‍රියාකාරකම් වලින් සමන්විත වේ. ඉහත දැක්වෙන කාර්යයන් සඳහා නිමවූම් අගය ගණනය කරනු ලබන්නේ දේශීය ආදායම් දෙපාර්තමේන්තුව මගින් නිකුත් කරන වැට් දත්ත පදනම් කරගෙන වේ. ඒ අනුව ඉහත උප අංශයන් සඳහා ගණනය කරනු ලබන මුළු නිමවුමෙහි 2015 වර්ෂයේ පළමු කාර්තුව හා සසඳන කළ සියයට 7.5 ක අඩුවීමක් දක්නට ඇත. මේ සඳහා බලපානු ලබන්නේ මෙම ආර්ථික ක්‍රියාකාරකම් සඳහා ඉහල දායකත්වයක් ලබා දෙන “ගෘහ නිර්මාණ හා ඉංජිනේරු කාර්යයන්” වලට අදාළ ආර්ථික ක්‍රියාකාරකම හා සම්බන්ධිත දේශීය අදායම් දෙපාර්තමේන්තුව මගින් ගනු ලබන එකතු කළ අගය මත අය කරන බදු (VAT Tax Data) අනුව ගණනය කරන ලද වාර්ෂික නිමවුමෙහි පසුගිය වසර කිහිපය හා සලකා බලන විට යම් අඩුවීමක් නොකඩවා වාර්තා කිරීමයි. මෙය මෙම ආර්ථික ක්‍රියාකාරකමෙහි සෘණ වර්ධනයට සෘජුව බලපායි.

“කලා හා පොදු විනෝදාත්මක කටයුතු” සහ “අනෙකුත් පෞද්ගලික කාර්යයන්” යන ආර්ථික කටයුතු දෙක “වෙනත් පුද්ගල සේවා කාර්යයන්” යටතේ සඳහන් කර ඇත. මෙම කාර්යයෙහි නිමැවුම් අගය ද දේශීය ආදායම් දෙපාර්තමේන්තුව මගින් නිකුත් කරන වැට් දත්ත පදනම් කරගෙන සකස් කරනු ලැබේ. 2015 වර්ෂය හා සංසන්දනය කර බලන කළ ඉහත ආර්ථික කටයුත්තෙහි මූර්ත එකතතු කළ අගය සියයට 6.7 කින් ඉහල ගොස් ඇත.

ජාතික ගිණුම් අංශය,
ජනලේඛන හා සංඛ්‍යාලේඛන දෙපාර්තමේන්තුව
දු. ක. 94-11-2147071 ෆැක්ස් : 94-11-2147072
ඊ මේල් : national.accounts@statistics.gov.lk
වෙබ් : www.statistics.gov.lk