

ජනලේඛන හා සංඛ්‍යාලේඛන දෙපාර්තමේන්තුව මුදල් හා ක්‍රම සම්පාදන අමාත්‍යාංශය

ගෘහ ඒකක ආදායම් හා වියදම් සමීක්‍ෂණය 2009/10 අවසාන ප්‍රතිඵල විවරණිකාව



2011

හැඳින්වීම

ජනලේඛන හා සංඛ්‍යාලේඛන දෙපාර්තමේන්තුව විසින්, ජාතික ගෘහ ඒකක සමීක්‍ෂණ වැඩ සටහන යටතේ පවත්වනු ලබන ප්‍රධාන සමීක්‍ෂණයක් ලෙස ගෘහ ඒකක ආදායම් හා වියදම් සමීක්‍ෂණය හැඳින්විය හැක. මෙම සමීක්‍ෂණය 1990 වසර දක්වා ග්‍රූමබල හා සමාජ ආර්ථික සමීක්‍ෂණය නමින් ශ්‍රී ලංකා ග්‍රූමබල සමීක්‍ෂණය හා ඒකාබද්ධව පවත්වනු ලැබීය.

1990 සිට ග්‍රූමබල සමීක්‍ෂණයෙන් වෙන්ව, වෙනම සමීක්‍ෂණයක් ලෙස ආරම්භවූ ආදායම් වියදම් සමීක්‍ෂණය 2006/07 වසර දක්වාම වසර 5 කට වරක් පවත්වනු ලැබීය. වේගයෙන් වෙනස්වන ආර්ථික තත්වයන් හමුවේ ශ්‍රී ලාංකීය ජනතාවගේ ආදායම් හා වියදම් රටාවන් නිරීක්‍ෂණය කිරීමේ වැදගත්කම පිළිබඳ වූ ඉල්ලුම හා අවශ්‍යතාව සපුරාලමින් 2009/10 සිට වසර 3 කට වරක් ආදායම් හා වියදම් සමීක්‍ෂණය පැවැත්වීමට දෙපාර්තමේන්තුව විසින් තීරණය කරන ලදී.

ජනතාවගේ ආදායම්, වියදම් හා පරිභෝජන රටාවේ කාලීන වෙනස්වීම් ඇති බැවින්, එය පැහැදිලිව නිරීක්‍ෂණය කරනු වස්, මෙම සමීක්‍ෂණය අඛණ්ඩව අනුගාමි මාස 12 ක් තුළ සිදු කරනු ලබයි. දීර්ඝ කාලීන මට්ටමින් ඉතා විශ්වාසනීය දත්ත ලබා ගැනීමට ප්‍රමාණවත් වන පරිදි,



නිවාස ඒකක 25,000 ක නියැදියක් සමීක්‍ෂණය සඳහා තෝරා ගැනේ. 2009/10 වර්ෂවලදී පැවැත්වූ ගෘහ ඒකක ආදායම් වියදම් සමීක්‍ෂණය, මෙම සමීක්‍ෂණ මාලාවේ 7 වැනි සමීක්‍ෂණයයි. දත්ත රැස් කිරීමේ කේන්ද්‍ර කටයුතු 2009 ජූලි මාසයේ සිට 2010 ජූනි මාසය දක්වා සිදු කරනු ලැබීය.

දත්ත එකතු කිරීම සඳහා භාවිතා කළ සමීක්‍ෂණ උපලේඛනය 2006/07 වර්ෂවලදී විශාල වැඩි දියුණු කිරීමක් සිදුකල අතර, සංයෝධිත ආදායම් හා වියදම් සමීක්‍ෂණයෙහි උපලේඛනය කොටස් 9 කින් සමන්විත වෙයි.

පහත සඳහන් තොරතුරු ආවරණය වන පරිදි ගෘහ ඒකකයේ තොරතුරු එකතු කිරීම මෙම සමීක්‍ෂණයෙන් සිදු කරනු ලබයි.

1. ප්‍රජා විද්‍යාත්මක තොරතුරු
2. පාසල් අධ්‍යාපනය
3. සෞඛ්‍ය
4. ආහාර සහ ආහාර නොවන ද්‍රව්‍ය සඳහා වියදම
5. ආදායම
6. ගෘහ ඒකකය සතු කල්පවහිත භාණ්ඩ
7. මූලික පහසුකම් ලබාගත හැකි ස්ථාන හා ණයගැති භාවය
8. නිවාස පිළිබඳ තොරතුරු
9. ඉඩම් අයිතිය සහ සත්ව පාලනය

විශේෂ කරුණු

- සාමාන්‍ය මාසික ගෘහ ඒකක ආදායම
රු. 36,451
- සාමාන්‍ය මාසික ඒක පුද්ගල ආදායම
රු. 9,104
- ආදායම් ලබන්නන්ගේ සාමාන්‍ය මාසික ආදායම
රු. 20,427
- සාමාන්‍ය මාසික ගෘහ ඒකක වියදම
රු. 31,331
- ගෘහ ඒකකයක ප්‍රමාණය
පුද්ගලයින් 4.0
- ගෘහ ඒකකයක් තුළ සිටින ආදායම් ලබන්නන්ගේ සංඛ්‍යාව
පුද්ගලයින් 1.8



ඇතුල් පිටු

හැඳින්වීම	1
ගෘහ ඒකක ආදායම	2
ආදායම් මාර්ග	3
ආදායම් ලබන්නන්ගේ ආදායම	4
ඒක පුද්ගල ආදායම	4
ආදායම් විෂමතා	5
ගෘහ ඒකක වියදම	6
ගෘහ ඒකකයක ආහාර සඳහා වියදම	7
ආහාර නොවන ද්‍රව්‍ය සඳහා වියදම	8

සමීක්‍ෂණයේ ප්‍රධාන අරමුණු

1. ගෘහ ඒකක ජනගහනයේ පිවන තත්වයන්, එහි විවිධ වූ මට්ටම් සහ වෙනස්වීම්, කාලය සහ ප්‍රදේශයන් අනුව නිරීක්‍ෂණය.
2. ආහාර ඇතුළු භාණ්ඩ හා සේවාවන්හි පරිභෝජන රටාව නිරීක්‍ෂණය කිරීම.
3. මිල දර්ශකාංක, දරිද්‍රතාවය වැනි මානව සංවර්ධන සහ සමාජ ආර්ථික දර්ශක ආගණනය කිරීම.

සමීක්‍ෂණය මගින් ආවරණිත ප්‍රදේශ

මන්නාරම, මුලතිව්, කිලිනොච්චි දිස්ත්‍රික්ක හැර දැවයනේ අන් සියළු දිස්ත්‍රික්ක අතරින් තෝරාගත් නිවාස ඒකක 25,000 ක නියැදියකින් 2009 ජූලි මාසයේ සිට 2010 ජූනි මාසය දක්වා තොරතුරු එකතු කරන ලදී. එම දත්ත ඇසුරින් මෙම ප්‍රකාශනය සකස්වී ඇත.

පිටුව 2

ගෘහ ඒකක ආදායම

මුදල්මය හෝ මුදල්මය නොවන ආකාරයෙන් ගෘහ ඒකකයේ සියළුම සාමාජිකයන්ට ලැබුණු සම්පූර්ණ ආදායම ගෘහ ඒකකයේ ආදායම ලෙස සලකනු ලබයි.

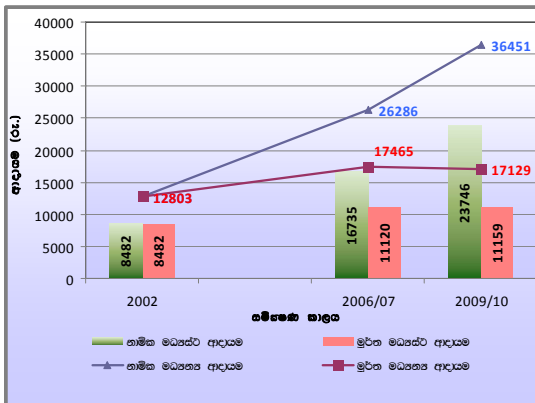
ඒ අනුව, වැටුප් හෝ වෙනත් වලින් ලැබුණු ආදායම පමණක් නොව, කෘෂිකාර්මික හෝ කෘෂිකාර්මික නොවන කටයුතු කිරීමෙන් ලද ආදායම්, විශ්‍රාම වැටුප්, ආබාධිත හෝ වෙනත් සහන දීමනා, දේපල, කුලී වලින් හෝ ලාභාංශ, පොලී මගින් ලද ආදායම් වන්දි ලැබීම් හෝ ලොතරැයි දිනුම් හිමිවීම වැනි අනෙකුත් ලැබීම් ඇතුළත් සියළුම ලැබීම් ආදායම් ලෙස එකතු කරන ලදී.

2009/10 සමීක්‍ෂණ ප්‍රතිඵල අනුව ශ්‍රී ලංකාවේ සාමාන්‍ය මාසික ගෘහ ඒකක ආදායම රු. 36,451 ක් ලෙස ඇස්තමේන්තු විය. 2006/07 සමීක්‍ෂණයේදී මෙම ආදායම ලෙස වාර්තා වූයේ රු. 26,286 කි. ඒ අනුව වසර තුනක කාල පරාසයක් තුළ ගෘහ ඒකක සාමාන්‍ය මාසික ගෘහ ඒකක ආදායම පවතින මිල ගණන් අනුව සැලකීමේදී 38.7% කින් ඉහළ ගොස් තිබෙනු නිරීක්‍ෂණය කළහැකි විය. කෙසේ වෙතත්, එම කාලය තුළ මුද්‍රිත මාසික ආදායම (මිලෙහි උද්ධමනය නොසලකා සකසන ලද) 1.9% ක පසුබෑමක් පෙන්නුම් කර තිබුණි. කොළඹ පාරිභෝගිකයින්ගේ මිල දර්ශකය (CCPI) 2006/07 සිට 2009/10 වන විට 41.4% ක වර්ධනයක් ගෙන තිබුණි.

සාමාන්‍ය මාසික ආදායමට වඩා මධ්‍යස්ථ මාසික ආදායම වඩා හරවත් දර්ශකයක් වෙයි. 2006/07 සමීක්‍ෂණයේදී රු.16,735 ක් ලෙසින් වාර්තා වූ මධ්‍යස්ථ ගෘහ ඒකක ආදායම, 2009/10 වන විට, 23,746 ක් දක්වා 42% ක් වර්ධනයවී තිබෙනු නිරීක්‍ෂණය කළ හැක. එමෙන්ම, මුද්‍රිත මධ්‍යස්ථ ගෘහ ඒකක ආදායමද, 2006/07 සිට 2009/10 වන විට 1% කින් වර්ධනයවී තිබුණි.

රූපය 1 මගින් දැක්වෙන පරිදි, ක්‍රමයෙන් වර්ධනය වන මධ්‍යස්ථ ගෘහ ඒකක ආදායම සමගින් මුද්‍රිත මධ්‍යස්ථ ගෘහ ආදායමෙහි පසු බැස්ම පාත්‍රික මට්ටමේ ආදායම් විෂමතාවන්හි අඩුවීම පිළිබඳ පැහැදිලි සංඥාවක් සපයනු ඇත.

රූපය 1 : සමීක්‍ෂණ කාල අනුව සාමාන්‍ය මාසික, මුද්‍රිත හා නාමික මධ්‍යස්ථ ගෘහ ආදායම හා මධ්‍යස්ථ ගෘහ ඒකක ආදායම



වගුව 1 : අංශය, පළාත හා දිස්ත්‍රික්කය අනුව ගෘහ ඒකක මධ්‍යස්ථ ගෘහ ආදායම

අංශය / පළාත / දිස්ත්‍රික්කය	මධ්‍යස්ථ (රු.)		මධ්‍යස්ථ (රු.)	
	2009/10	2006/07	2009/10	2006/07
ශ්‍රී ලංකාව	36451	26286	23746	16735
නැගරික	47783	41928	31000	23642
ග්‍රාමීය	35228	24039	23126	16379
වතු	24162	19292	17366	10480
බස්නාහිර	47118	34282	30600	21686
කොළඹ	51070	42825	34186	24711
ගම්පහ	48870	29038	29821	20564
කළුතර	35780	27721	27511	18500
මධ්‍යම	31895	23875	21410	14187
මහනුවර	33063	24444	22450	16203
මාතලේ	30013	19678	18606	14119
නුවරඑළිය	31029	25621	21431	11914
දකුණ	32514	24059	23253	16837
ගාල්ල	31376	24907	21886	17517
මාතර	30980	22914	23048	16229
හම්බන්තොට	36879	24076	26406	16784
උතුර	23712	-	16710	-
බැංකොල	18917	-	14815	-
වවුනියාව	39640	-	29370	-
නැගෙනහිර	23922	20811	18030	14828
මඩකලපුව	22844	21032	16129	15593
අම්පාර	24721	20676	19082	14556
ත්‍රිකුණාමලය	24291	-	19154	-
වයඹ	35586	22565	20961	14824
කුරුමිනියාව	36922	22870	20778	14500
පුත්තලම	32918	21939	21593	15612
උතුරු මැද	35577	24759	24993	16064
අනුරාධපුර	37586	21995	25682	16133
පොළොන්නරුව	31526	30530	22634	15913
පෞච්චිය	28717	21371	19761	14152
බදුල්ල	32313	22035	20982	14804
මොණරාගල	22161	20118	17226	12320
සබරගමුව	36173	20712	21676	13943
රත්නපුර	41312	22741	22154	14356
කැගල්ල	29342	18062	21122	13114

පිටුව 4

තමා වාසය කරන නිවසේ ඇස්තමේන්තුගත මාසික කුලිය යනාදිය මුදල්මය වශයෙන් නොවන ආදායම් ලෙස ගණන් ගැනෙනු ඇත.

2006/07 මෙන්ම 2009/10 දීද ගෘහ ඒකක සම්පූර්ණ ආදායමෙන් 86% ක්ම, එම ගෘහ ඒකකයට මුදල්මය වශයෙන් ලැබුණු ආදායම් වේ. ශ්‍රී ලංකාවේ ගෘහ ඒකකයන්හි මුදල්මය වශයෙන් ලබන ආදායම් සඳහා ප්‍රධාන සාධකයක් වන්නේ වැටුප් හා වේතන වෙනුවෙන් ලබන ආදායම වේ. මුදල්මය වශයෙන් ලබන ආදායම් අතර, කෘෂිකාර්මික කටයුතු වලින් ලබන ආදායම 2006/07 වසරට වඩා 2009/10 වන විට 2.5% න් ඉහළ ගොස් ඇති බවද නිරීක්ෂණය කළ හැක.

2006/07 වසරේ වතු අංශය තුළ මුදල්මය වශයෙන් ගෘහ ඒකකය ලබන ආදායමින් 40% ක්ම වැටුප් හා වේතන වලින් ලැබුණු ආදායම්වේ. 2009/10 වන විට වතු අංශයේ මුදල්මය වශයෙන් ගෘහ ඒකකය ලබන ආදායමින් 51% ක්ම වැටුප් හා වේතන වලින් ලැබුණු ආදායම් ලෙස වාර්තා විය. එනම් 2006/07 සිට 2009/10 වන විට වතු අංශයේ ගෘහ ඒකක ආදායම තුළ වැටුප් හා වේතන වලින් ලැබුණු ආදායම 10% න් වර්ධනයවී තිබුණි.

ආදායම් ලබන්නන්ගේ ආදායම

ගෘහ ඒකකයේ සැම සාමාජිකයෙකුටම විවිධ ආකාරයෙන් ලැබුණු ආදායම් පිළිබඳව සමීක්ෂණයෙන් තොරතුරු විමසනු ලබයි. වයස අවුරුදු 10 හෝ ඊට වැඩි පුද්ගලයින් සහ මාසික ආදායම රුපියල් 200 ට වැඩි පුද්ගලයින් ආදායම් හා වියදම් සමීක්ෂණයේදී ආදායම් ලබන්නන් ලෙස සලකනු ලබයි.

2009/10 සමීක්ෂණ ප්‍රතිඵල අනුව ශ්‍රී ලංකාවේ ආදායම් ලබන්නන්ගේ සාමාන්‍ය මාසික ආදායම රු. 20,427 ක් විය. එය 2006/07 සමීක්ෂණයේ වාර්තාවූ රු. 14,457 ට සාපේක්ෂව 41.3% ක වර්ධනයකි.

ගෘහ ඒකකයක, ආදායම් ලබන්නන් ගණන පුද්ගලයින් 1.8 ක් ලෙස වාර්තාවූ අතර, 2006/07 සමීක්ෂණයේදී වාර්තා වූයේද එම පුද්ගලයින් සංඛ්‍යාවමය. ආදායම් ලබන්නන්ගේ වැඩිම මධ්‍යන්‍ය හා මධ්‍යස්ථ ආදායම කොළඹින් වාර්තා වූ අතර, අඹුම මධ්‍යන්‍ය ආදායම යාපනය දිස්ත්‍රික්කයෙන් වාර්තා විය. අඹුම මාසික මධ්‍යස්ථ ආදායම් වාර්තා වූයේ නුවරඑළිය දිස්ත්‍රික්කයෙනි.

ඒක පුද්ගල ආදායම

කිසියම් පුද්ගලයක සියළු ගෘහ ඒකකවලට ලැබුණු සම්පූර්ණ ආදායම එම පුද්ගලයේ මුළු ජනගහනයෙන් බෙදීමෙන් ඒක පුද්ගල ආදායම තීරණය කරනු ලබයි. ඒ අනුව 2009/10 සමීක්ෂණයෙන් වාර්තා වූ ශ්‍රී ලංකාවේ මාසික ඒක පුද්ගල ආදායම රුපියල් 9,104 කි. 2006/07 සමීක්ෂණයේදී එය රුපියල් 6,963 ක් වශයෙන් වාර්තාවී තිබූ බැවින්, එම වසරට සාපේක්ෂව 2009/10 සමීක්ෂණයෙන් වාර්තාවූ ඒක පුද්ගල ආදායම 41% ක වර්ධනයක් පෙන්නුම් කර ඇත. වැඩිම මධ්‍යන්‍ය ඒක පුද්ගල ආදායම ගම්පහ දිස්ත්‍රික්කයෙන් වාර්තා වූ අතර, අඹුම අගය යාපනය දිස්ත්‍රික්කයෙන් වාර්තා විය. මේ අතර වැඩිම මධ්‍යස්ථ ඒක පුද්ගල ආදායම වාර්තා වූයේ කොළඹ දිස්ත්‍රික්කයෙනි.

වගුව 3 : ප්‍රධාන ආදායම් ලබන මාර්ග සහ අංශයන් අනුව සාමාන්‍ය මාසික ගෘහ ඒකක ආදායම් ප්‍රතිගත ව්‍යාප්තිය - 2006/07 සහ 2009/10

ආදායම් ලබන මාර්ග	2009/10	2006/07	2009/10	2006/07	2009/10	2006/07	2009/10	2006/07
	ශ්‍රී ලංකාව		නායටික		ග්‍රාමීය		වතු	
සම්පූර්ණ ආදායම	100.0	100.0	100.0	100.0	100.0	100.0	100.0	100.0
මුදල්මය ආදායම්	85.6	85.9	80.7	84.3	86.7	86.1	86.3	91.6
වැටුප් හා වේතන	34.1	35.8	36.8	35.9	32.8	35.6	51.0	39.9
කෘෂිකාර්මික ආර්ථික කටයුතු	14.4	11.9	2.0	3.3	17.6	13.4	6.3	34.1
කෘෂිකාර්මික නොවන ආර්ථික කටයුතු	17.8	17.1	20.1	20.3	17.6	16.9	8.2	4.2
වෙනත් මුදල්මය ලැබීම්	11.7	11.9	13.1	14.4	11.3	11.3	11.4	8.5
අතීතයේ කැපී මුදල්මය ලැබීම්	7.7	9.1	8.7	10.4	7.4	8.9	9.4	4.8
මුදල්මය නොවන ආදායම්	14.4	14.1	19.3	15.7	13.3	13.9	13.7	8.4
විවිධ ආදායම්	5.6	4.7	5.6	3.0	5.5	5.2	9.4	4.2
නිවාස හිමි සඳහා නිවසේ ඇස්තමේන්තුගත මාසික කුලිය	8.7	9.4	13.7	12.7	7.8	8.7	4.2	4.2

වගුව 4 : ආදායම් ලබන්නන්ගේ ආදායම ගෘහ ඒකකයේ ආදායම් ලබන්නන් සංඛ්‍යාව සහ ආදායම් ලබන පුද්ගලයින් ප්‍රමාණය - දිස්ත්‍රික් මට්ටමින් -2009/10

දිස්ත්‍රික්කය	මධ්‍යන්‍ය ආදායම (රු.)	මධ්‍යස්ථ ආදායම (රු.)	ගෘහ ඒකකයේ ප්‍රමාණය	ආදායම් ලබන පුද්ගලයින් ගණන
ශ්‍රී ලංකාව	20427	12500	4.0	1.8
කොළඹ	26043	16102	4.2	1.9
ගම්පහ	25403	14703	4.0	1.9
කළුතර	17917	12000	4.1	1.9
මහනුවර	19074	12000	4.0	1.7
මාතලේ	17241	10509	3.8	1.7
නුවරඑළිය	16221	9650	4.1	1.9
ගාල්ල	17357	12000	4.0	1.8
මාතර	17265	12000	4.1	1.8
හම්බන්තොට	20417	13800	4.1	1.8
යාපනය	12539	10500	4.3	1.5
වවුනියාව	21475	15950	4.4	1.8
මඩකලපුව	14723	11527	4.1	1.6
අම්පාර	16515	12307	4.3	1.5
ත්‍රිකුණාමලය	16102	14086	4.4	1.5
කුරුණෑගල	22187	11892	3.7	1.6
පුත්තලම	20318	12001	3.9	1.6
අනුරාධපුර	23144	15000	3.8	1.6
පොළොන්නරුව	19133	13864	3.9	1.7
බදුල්ල	18671	10900	3.9	1.7
මොණරාගල	14048	10783	4.0	1.6
රත්නපුර	22283	10900	4.0	1.8
කැගල්ල	15694	10800	3.9	1.9

පිටුව 5

ආදායම් විෂමතා

ආදායම් ව්‍යාප්තිය සහ ජනතාවගේ **ආර්ථික අසමානතාවන් අනුව ආදායම් විෂමතා** ගණනය කරනු ලබයි. ආදායම් විෂමතා ඇතිවීම පැහැදිලි කිරීමට බොහෝ සිද්ධාන්ත තිබේ. විෂමතා මිණුම්, ව්‍යාප්තියේ මධ්‍යන්‍ය සමග වෙනස් නොවන බවද සම්පූර්ණ ජනගහනයට අර්ථවත් කරන බවද කිව යුතුය. වඩාත් පුළුල් වශයෙන් භාවිත කරනු ලබන විෂමතා මිණුම් ලෙස ගිණි සංගුණකය සහ පංචම අපකිරණ අනුපාතිකය ආදායම් විස්තර කිරීමේදී උපකාරී කරගනු ලබයි.

ගිණි සංගුණකය

ගිණි සංගුණකයේ අගය 0 න් 1 න් අතර අගයක් ගනී. 0 මගින් ආදායම් ව්‍යාප්තියේ පරිපූර්ණ සමානතාවයද 1 මගින් උපරිම විෂමතාවද දක්වනු ලබයි. ගිණි අගය ඉහළ වීම අසමානතාවයද ඉහළ වේ. කෙසේ නමුත්, දත්ත ගොනුවක ඇති අන්ත අගයන් මගින් ගිණි සංගුණකයේ අගය අපැහැදිලි විය හැකි බැවින් මෙම සංගුණකය මගින් ලබාගත හැක්කේ විෂමතාවයන් පිළිබඳ මූලික අදහසක් පමණි.

2009/10 සමීක්ෂණයෙන් ගණනය කරන ලද ගිණි සංගුණක අගය 0.49 කි. 2006/07 සමීක්ෂණයේදී වාර්තාවූයේද එම අගයමය. රත්නපුර දිස්ත්‍රික්කයෙන් ගිණි සංගුණකව සඳහා වැඩිම අගයක් ලැබුණ අතර, එය 0.57 කි. අඩුම අගය ලැබුණේ යාපනය දිස්ත්‍රික්කයෙනි. එය 0.37 ක් විය. ගිණි සංගුණක අගයේ විශාලම අඩුවීම කොළඹ දිස්ත්‍රික්කයෙනි (0.53 සිට 0.45 දක්වා) එමෙන්ම ගිණි සංගුණක අගය ඉහළයාමක් (0.44 සිට 0.51 දක්වා) ගම්පහ දිස්ත්‍රික්කයෙන් වාර්තා විය. එනම් දිස්ත්‍රික්කය තුළ පුද්ගලයින්ගේ ආදායම් අතර විෂමතාවයේ අඩුවීමක් කොළඹ දිස්ත්‍රික්කයෙන් වාර්තා වූ අතර. ගම්පහ දිස්ත්‍රික්කය තුළ ජනතාවගේ ආදායම් අතර විෂමතාව 2006/07 ට වඩා 2009/10 ඉහල ගොස් තිබුණි.

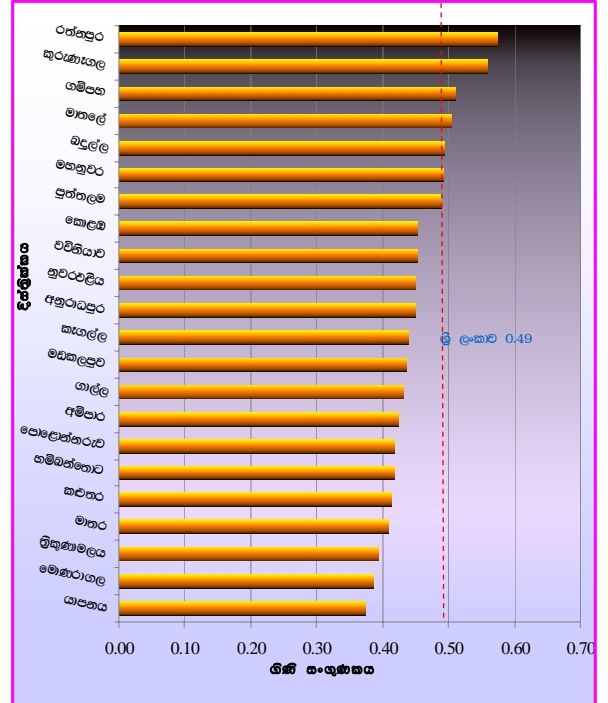
පංචමක අපකිරණ අනුපාතිකය

දිවයිනේ පොහොසත්ම ගෘහ ඒකක 20% ලබන මාසික ආදායම සහ දුප්පත්ම ගෘහ ඒකක 20% ලබන මාසික ආදායම අතර අනුපාතිකයක් ලෙස, **ආදායම් ව්‍යාප්තියක පංචමක අපකිරණ අනුපාතිකය** විස්තර කළහැක. ඉහළ අනුපාතිකයක් මගින් වැඩි විෂමතාවක් පැහැදිලි කරයි. 2006/07 සහ 2009/10 සමීක්ෂණ ඇසුරින් වාර්තාවූ ගෘහ ඒකක ආදායම් මට්ටම් පංචමක වශයෙන් විස්තර කිරීමක් වගුව 5 න් දැක්වේ. සැම පංචමකයක් තුළම මුළු ගෘහ ඒකක වලින් 20% ක් ඇතුළත්වේ.

වගුව 5 : 2006/07 හා 2009/10 සමීක්ෂණවලදී ගෘහ ඒකක ආදායම් මට්ටම් - පංචමක වශයෙන්

	අඩුම	පහළ මධ්‍යම	මධ්‍යම	ඉහළ මධ්‍යම	වැඩිම	සමස්ත ආදායම
ගෘහ ඒකක ආදායම් පංචමකය						
2009/10						
මාසික ගෘහ ඒකක ආදායම (රු.)	8211	16062	23880	35552	98575	36451
ප්‍රතිශත ආදායම	4.5	8.8	13.1	19.5	54.1	100.0
ආදායම් සමුච්චිත ප්‍රතිශතය	4.5	13.3	26.4	45.9	100.0	
ජනගහනයේ සමුච්චිත ප්‍රතිශතය	20.0	40.0	60.0	80.0	100.0	
	පංචම අපකිරණ අනුපාතිකය = 98575/8211= 12.0					
2006/07						
මාසික ගෘහ ඒකක ආදායම (රු.)	6002	11464	17125	26128	74552	26286
ප්‍රතිශත ආදායම	4.4	8.5	12.7	19.3	55.1	100.0
ආදායම් සමුච්චිත ප්‍රතිශතය	4.4	12.9	25.5	44.8	100.0	
ජනගහනයේ සමුච්චිත ප්‍රතිශතය	20.0	40.0	60.0	80.0	100.0	
	පංචම අපකිරණ අනුපාතිකය = 74552/6002= 12.4					

රූපය 3 : දිස්ත්‍රික් මට්ටමින් ගිණි සංගුණකය - 2009/10



සමස්ත ගෘහ ඒකක ආදායමින් 4.5% ක්ම අවම ආදායම් සහිත ගෘහ ඒකක 20% අඩංගු පංචමකයෙන් වාර්තා විය. 2006/07 සමීක්ෂණයේදී සමස්ත ගෘහ ඒකක ආදායමෙන් 4.4% ක් එම පංචමකයේ විය. එමෙන්ම සමස්ත ගෘහ ඒකක ආදායමෙන් 54.1% ක්ම වැඩිම ආදායම් සහිත ගෘහ ඒකක අඩංගු ඉහළම පංචමකයෙන් වාර්තා විය. 2006/07 සමීක්ෂණයේදී මුළු ආදායමෙන් 55.1% ක් දිවයිනේ පොහොසත්ම ගෘහ ඒකක 20% න් (ඉහළම පංචමකයෙන්) වාර්තා වී තිබිණි.

ගතවූ සමීක්ෂණ කාල වකවානු අතුරින් පංචමක අතර සැලකිය යුතු තරම් වෙනසක් වාර්තාවී නොතිබුණ අතර, පංචමක අපකිරණ අනුපාතිකය අඩුවී තිබුණේ 0.4% කිනි. එනම්, තවමත් ශ්‍රී ලංකාවේ ගෘහ ඒකක වලින් 80% ක්ම සමස්ත ගෘහ ඒකක ආදායමෙන් 45% කට ආසන්නව පමණක් ලබන බව පැහැදිලි කරගත හැක. එමෙන්ම සමස්ත ගෘහ ඒකක ආදායමෙන් පොහොසත්ම 20% (ඉහළම පංචමකය) ලැබූ ආදායම් 2006/07 සිට 2009/10 වන විට ක්‍රමික අඩුවීමකින්ද වාර්තාවේ.

මේ ආකාරයෙන් ගිණි සංගුණකය මගින් විස්තර කළ නොහැකි ආදායම් විෂමතාවන් පිළිබඳ පැහැදිලි කිරීම් මෙමගින් ඉතා හොඳින් නිරීක්ෂණය කරමින් පැහැදිලි කරගත හැකිවෙයි.

පිටුව 6

ගෘහ ඒකක වියදම

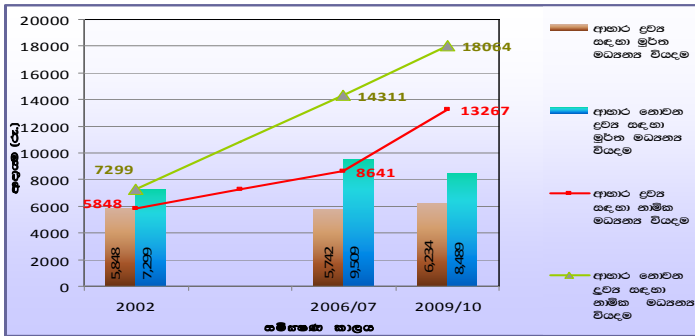
සමීක්ෂණය සඳහා ගෘහ ඒකක වියදම ලබා ගැනීම සමීක්ෂණ ප්‍රදේශයේ ප්‍රධාන කාර්ම 3 ක් යටතේ සිදු කරනු ලබයි.

1. ආහාර සඳහා වන වියදම්
2. ආහාර නොවන ද්‍රව්‍ය සඳහා වන වියදම්
3. ගෘහ ඒකකයේ නේවාසිකයින් සහ ගෘහ සේවකයින් විසින් දරණ ලද වියදම්

නිරවද්‍ය සහ ගුණාත්මක දත්තයන් ලබා ගැනීම පහසු කරවීමේ වස් විවිධ පරිච්ඡේදන කාර්ම මිලදී ගැනීම් සඳහා විවිධ වූ යොමු කාලයන් භාවිත කරනු ලබයි. එනම් ආහාර සඳහා සතියක වියදමද, නිවාස, ඉන්ධන හා ජල විදුලි වැනි වියදම් සඳහා මාසික වියදමද, ඇඳුම් පැළඳුම් සඳහා මාස 06 ක් තුල වියදමද, කල් පවතින කාර්ම මිලදී ගැනීම සඳහා මාස 12 ක් තුල වියදමද යනාදී වශයෙනි.

වගුව 6 න් විස්තර වන පරිදි ශ්‍රී ලංකාවේ සාමාන්‍ය මාසික ගෘහ ඒකක වියදම රු.31,331 ක් විය. ආහාර සඳහා වූ වියදම රු. 13,267 ක්ද, ආහාර නොවන ද්‍රව්‍ය සඳහා වියදම රු. 18,064 ක්ද වශයෙන් විය. එනම් සාමාන්‍ය මාසික ගෘහ ඒකක වියදමින් 42.3% ක් ආහාර සඳහාද, 57.7% ක් ආහාර නොවන ද්‍රව්‍ය සඳහාද වැයවී තිබුණි. 2006/07 සමීක්ෂණයේදී වාර්තා වූ සාමාන්‍ය මාසික ගෘහ ඒකක වියදම රු. 22,952 කි. එයින් රු.8,641 ක්, එනම් සම්පූර්ණ වියදමින් 37.6% ක් ආහාර ද්‍රව්‍ය සඳහාද, රු. 14,311 ක් (62.4%) ක් ආහාර නොවන ද්‍රව්‍ය සඳහාද වියදම්වී තිබුණි.

රූපය 4 : 2002 සිට 2009/10 දක්වා ආහාර සහ ආහාර නොවන ද්‍රව්‍ය සඳහා මූර්ත හා නාමික සාමාන්‍ය මාසික ගෘහ ඒකක වියදම (2002 මිල පාදක කර ගනිමින්)



2002 සමීක්ෂණ වසරේ සිට 2009/10 දක්වාම ආහාර සඳහා නාමික වියදම මෙන්ම, ආහාර නොවන ද්‍රව්‍ය සඳහා නාමික වියදමද, පවතින මිල ගණන් අනුව ක්‍රමිකව ඉහළයාමක් දක්නට ලැබේ. කෙසේ වෙතත්, ආහාර නොවන ද්‍රව්‍ය සඳහා මූර්ත මධ්‍යන්‍ය වියදම 2006/07 සිට 2009/10 වන විට 10.7% කින් පහත බැස තිබේ. නමුත් ආහාර සඳහා මූර්ත මධ්‍යන්‍ය වියදම 8.6% කින් ඉහළ ගොස් තිබුණි. ගෘහ ඒකක මූර්ත වියදම 3.5% න් පහත බැස තිබූ අයුරුද රූපය 5 න් නිරූපනය වෙයි.

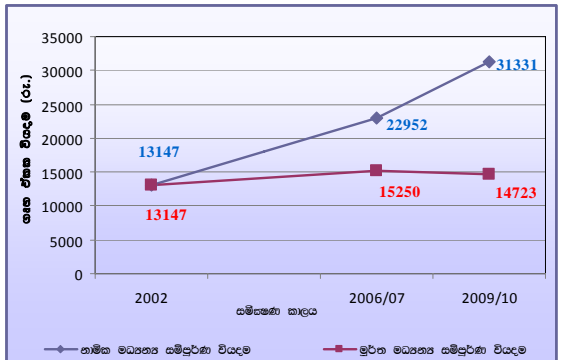
මධ්‍යස්ථ මාසික ගෘහ ඒකක වියදම රු. 24,509 කි. එය 2006/07 සමීක්ෂණයේදී වාර්තා වූ මධ්‍යස්ථ මාසික ගෘහ ඒකක වියදම වූ රු. 16,640 ට වඩා 47.3% කින් ඉහලයාමකි.

ගෘහ ඒකක මූර්ත මධ්‍යස්ථ වියදමද 4.2% න් වැඩිවී තිබේ. එනම්, ජනතාවගේ ජීවන තත්වයන් යහපත් මට්ටමකට එළඹෙමින් තිබේ. දුප්පත්කම තුරන් කිරීමට ජීවන තත්වයන් යහපත්වීම අවශ්‍යයෙන්ම විය යුත්තකි.

වගුව 6 : දිස්ත්‍රික් මට්ටමින් සාමාන්‍ය මාසික ගෘහ ඒකක වියදම 2006/07 සහ 2009/10

දිස්ත්‍රික්කය	සාමාන්‍ය මාසික ගෘහ ඒකක වියදම (රු.)	
	2009/10	2006/07
ශ්‍රී ලංකාව	31331	22952
කොළඹ	47291	37011
ගම්පහ	41062	29145
කළුතර	35549	24911
මහනුවර	29767	21762
මාතලේ	26528	19066
නුවරඑළිය	26841	14220
ගාල්ල	27370	23079
මාතර	29408	21348
හම්බන්තොට	30744	20568
යාපනය	22725	-
වවුනියාව	35391	-
මඩකලපුව	23508	21592
අම්පාර	26699	22311
ත්‍රිකුණාමලය	25623	-
කුරුණෑගල	25201	18452
පුත්තලම	27376	21332
අනුරාධපුර	29065	20290
පොළොන්නරුව	30315	21202
බදුල්ල	24873	17335
මොණරාගල	21131	13155
රත්නපුරය	25477	16423
කැගල්ල	25723	15773

රූපය 5 : නාමික හා මූර්ත සාමාන්‍ය මාසික වියදම (2002 පැවත මිල පාදක කර ගනිමින්)



පිටුව 7

ගෘහ ඒකක ආහාර වියදම

ආහාර සහ ආහාර නොවන ද්‍රව්‍ය සඳහා වන සම්පූර්ණ වියදමෙන්, ආහාරපාන සඳහා පමණක් වියදම ප්‍රතිශතයක් ලෙස ගෙන **ආහාර වියදම් අනුපාතිකය** ගණනය කරනු ලබයි. දිවයින වෙනුවෙන් හෝ තෝරාගත් ප්‍රදේශයක් තුළ ජනතාවගේ පිවන තත්වයන් පිළිබඳව දළ මිණුමක් මෙමගින් ලබාගත හැකිවනු ඇත.

$$\text{ආහාර වියදම් අනුපාතිකය (\%)} = \frac{\text{ආහාර පාන සඳහා වූ වියදම}}{\text{මුළු වියදම}} \times 100$$

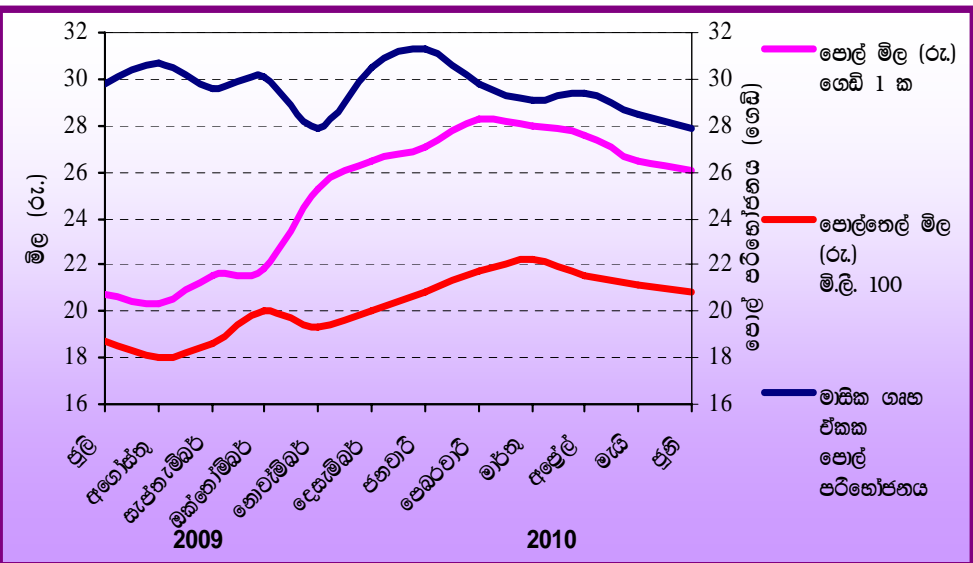
2002 දී 44.5% ක් ලෙස වාර්තාවූ ආහාර වියදම් අනුපාතිකය 2006/07 වන විට 37.6% ක් දක්වා අඩුවී තිබුණි. නමුත් 2009/10 සමීක්‍ෂණයේදී 4.7% කින් ඝණිකව වර්ධනයවී 42.3% ක අගයක් ගෙන තිබෙනු නිරීක්‍ෂණය විය.

ප්‍රධාන ආහාර ද්‍රව්‍ය අතරින් ඒක පුද්ගල මාසික සහල් පරිභෝජනය ග්‍රෑම් 9062 ක් විය. 2006/07 සමීක්‍ෂණයේදී එය ග්‍රෑම් 8995 ක් වශයෙන් වාර්තා විය. ඒක පුද්ගල මාසික පාන් පරිභෝජනය ග්‍රෑම් 267 කින් අඩුවී තිබුණි. ඒක පුද්ගල මාසික සහල් පරිභෝජනයෙහි වැඩිවීම මෙන්ම, තිරිඟු පිටි පරිභෝජනයෙහි ග්‍රෑම් 103 ක වැඩිවීමද නිරීක්‍ෂණය කළ හැකිවිය.

සහල් වර්ග අතරින් නාඬු සහ සම්බා සහල් පරිභෝජනයට වඩා කැකුළු සහල් පරිභෝජනය ඉහළ මට්ටමක පැවතුණද, 2006/07 දී කි. ග්‍රෑ. 4.3 ක්ව තිබූ ඒක පුද්ගල මාසික කැකුළු සහල් පරිභෝජනය 2009/10 දී කි. ග්‍රෑ. 4.1 ක් දක්වා අඩුවී තිබුණි. කෙසේ වෙතත්, 2006/07 සිට 2009/10 දක්වා කැකුළු, සම්බා සහ පරිප්පු ඒක පුද්ගල මාසික පරිභෝජනය ක්‍රමයෙන් අඩුවී තිබුණද, ඒක පුද්ගල මාසික නාඬු සහල් පරිභෝජනය කි.ග්‍රෑ. 2.9 සිට කි.ග්‍රෑ. 3.2 ක් දක්වා වූ වර්ධනයක් දැකිය හැකිවිය.

පොල් සහ ලොකු ලුණු පරිභෝජන රටාවේ සැලකිය යුතු වෙනසක් දක්නට නොලැබුණි. නමුත් 2006/07 ට වඩා 2009/10 වන විට ඒක පුද්ගල මාසික සීනි පරිභෝජනය ග්‍රෑම් 63 කින් අඩුවී තිබෙනු නිරීක්‍ෂණය විය.

රූපය 6 : සාමාන්‍ය මාසික පොල් පරිභෝජනය සහ පොල් සහ පොල් තෙල් හි මිල ගණන්



වගුව 7 : තෝරාගත් ආහාර ද්‍රව්‍ය කිපයක් සඳහා සාමාන්‍ය මාසික ඒක පුද්ගල පරිභෝජනය

අයිතමය	ඒකකය	2009/10		2006/07	
		ප්‍රමාණය	රු.	ප්‍රමාණය	රු.
සහල් (සම්බා)	ග්‍රෑම්	1643	119	1781	67
සහල් (නාඬු)	ග්‍රෑම්	3278	210	2903	91
සහල් (කැකුළු)	ග්‍රෑම්	4127	244	4307	133
තිරිඟු පිටි	ග්‍රෑම්	687	47	584	24
පාන් (සමනන්)	ග්‍රෑම්	1266	106	1533	74
පරිප්පු	ග්‍රෑම්	501	99	566	49
ලොකු ලුණු	ග්‍රෑම්	582	46	570	31
සීනි	ග්‍රෑම්	1212	113	1275	77
පොල්	ගෙඩි	7	184	7	116

ඒක පුද්ගල මාසික පොල් පරිභෝජනය පොල් ගෙඩි 7 ක් විය. එය සමීක්‍ෂණය පැවති වසර කිපය මුළුල්ලේම නොවෙනස්ව පැවතුණි. 2009/10 සමීක්‍ෂණය පැවති වසර තුළ පොල් සහ පොල්තෙල්වල ගෘහ ඒකක පරිභෝජනය වෙළඳපල පැවති මිල ගණන් සහ ඒ අනුව සිදුවූ කාලීන වෙනස්වීම් රටාව රුපය 6 මගින් ප්‍රදර්ශනය කෙරේ.

2009 නොවැම්බර් මාසය තුළ මාසික ගෘහ ඒකක පොල් පරිභෝජනය ගෙඩි 30 සිට 27.9 දක්වා අඩුවීමක් දක්නට ලැබේ. පොල් ගෙඩියක සාමාන්‍ය මිල රුපියල් 22 සිට 25 දක්වා එම මාසය තුළ ඉහළ ගොස් තිබුණි.

කෙසේ වෙතත්, දෙසැම්බර් සහ ජනවාරි මාස තුළ පොල් ගෙඩියක මිල රුපියල් 27 දක්වා තවත් වැඩිවුවද, එම උත්සව සමයේ මාසික ගෘහ ඒකක පොල් පරිභෝජනයද පොල් ගෙඩි 31 දක්වා ඉහළ ගොස් තිබුණි. ක්‍රමයෙන් අප්‍රේල් සිට ජූනි වන විට මාසික ගෘහ ඒකක පොල් පරිභෝජනය ගෙඩි 29 හා 28 දක්වා පහත බැස තිබුණි.

අප්‍රේල් උත්සව සමය තෙක් පැවති පොල් මිලෙහි ඉහළ යාම පසුව තරමක් පාලනය වුවද, එය කලින් පැවති මිල වන රුපියල් 22 සීමාවට පැමිණියේ නැත. 2010 ජූනි වන විට පොල් ගෙඩියක මිල රුපියල් 26 ට පැමිණියේය.

පොල්තෙල් ලිටරයක මිල ඉහළ යාමද දෙසැම්බර් මාසයේ ඇරඹිණි. දෙසැම්බර් මාසයේ රුපියල් 194 ක්ව පැවති පොල්තෙල් ලිටරයක මිල අප්‍රේල් සිංහල අවුරුදු සමය වන විට රුපියල් 223 දක්වා ඉහළ ගොස් තිබුණි.

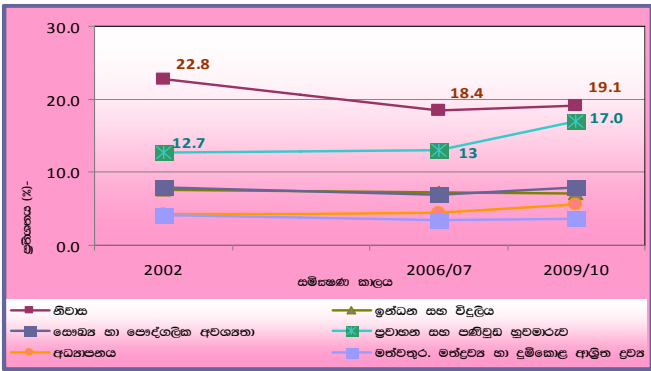
පිටුව 8

ආහාර නොවන ද්‍රව්‍ය සඳහා වන වියදම

ආහාර නොවන ද්‍රව්‍ය සඳහා වන වියදම තුළ විශාල අගයක් ගෙන තිබුණේ නිවාස සඳහා වූ වියදමය. මෙය සෑම ගෘහ ඒකක ආදායම් වියදම් සමීක්ෂණයකින්ම අනාවරණය වූ කරුණකි. තමාගේම නිවසක් හෝ කිසිදු කුලියක් හෝ ගෙවීමක් නොකර, වාසය කරන නිවසක් වෙනුවෙන් ඇස්තමේන්තු කරන ලද නිවසේ කුලී වටිනාකමද, ගෘහ ඒකකයේ නිවාස සඳහා වන වියදමට ඇතුළත් කර ඇත.

වගුව 8 න් පැහැදිලි වන පරිදි, ආහාර නොවන ද්‍රව්‍ය සඳහා යන වියදමෙන් 26.6% ක්ම වෙනත් අනුභූ වියදම් විය. යොමු කාලය තුළ (පසුගිය මාස 12 තුළ) විටින් විට හෝ එක් වතාවක් හෝ සිදු වූ විවිධ උත්සව, අවමංගල, ආගමික ආදී ඕනෑම සමාජ හෝ සංස්කෘතිකමය කටයුත්තක් සඳහා වැය වූ වියදම් අනුභූ වියදම් ලෙස ගණන් ගැනිණ. එමෙන්ම ණය ගෙවීම්, නිවසේ අළුත්වැඩියාවක් හෝ නව ඉදිකිරීමක්, මුදල් ප්‍රදානයක් හෝ ඉතිරි කිරීමක් මෙන්ම, නිවසේ වෙනත් සේවාවන් සඳහා වූ වියදම් යටතට ගැනෙන්න, ලොන්ඩරි සේවා, ගෘහ සේවකයන් සඳහා ගෙවීම්, දිවා සුරැකුම් මධ්‍යස්ථාන වෙත ගෙවීම් වැනි සියළු වියදම් මේ යටතේ අනුභූ වියදම් ලෙස ගණන් ගැනිණ.

රූපය 8 : තෝරාගත් ආහාර නොවන ද්‍රව්‍ය කීපයක් සඳහා වියදම් රටාවෙහි වෙනස්වීම (2002 - 2009/10 දක්වා)



වගුව 8 : ප්‍රධාන ආහාර නොවන ද්‍රව්‍ය කාණ්ඩ කීපයක් සඳහා කාමාන්‍ය මාසික ගෘහ ඒකක වියදම 2006/07 - 2009/10

අයිතමය	2009/10		2006/07	
	වටිනාකම (රු.)	(%)	වටිනාකම (රු.)	(%)
ආහාර නොවන ද්‍රව්‍ය සඳහා වූ සම්පූර්ණ වියදම	18064	100.0	14311	100.0
නිවාස	3446	19.1	2639	18.4
ඉන්ධන හා වැදගත්	1278	7.1	1042	7.3
ඇඳුම්, ටේදවීම් හා පවසන්	903	5.0	694	4.8
සෞඛ්‍ය හා පෞද්ගලික අවශ්‍යතා	1429	7.9	980	6.8
ප්‍රවාහනය හා පණිවුඩා ප්‍රමාණවත්	3072	17.0	2401	16.8
අධ්‍යාපනය	1018	5.6	632	4.4
වෛරාග්‍රහණ හා සංස්කෘතික කටයුතු	402	2.2	260	1.8
කල් නොපවතින භාණ්ඩ	264	1.5	301	2.1
දිගුකල් පවතින භාණ්ඩ	780	4.3	786	5.5
වෙනත් අනුභූ වියදම්	4807	26.6	4084	28.5
මත්ද්‍රව්‍ය, මත්ද්‍රව්‍ය හා දුම්කොළ ආශ්‍රිත	665	3.7	492	3.4

ආහාර නොවන ද්‍රව්‍යයන් සඳහා වූ මුද්‍රිත වියදමෙහි අඩුවීම නොසලකනවිට, ප්‍රධාන ආහාර නොවන ද්‍රව්‍ය කාණ්ඩ අතර ගෘහ ඒකක වියදමෙහි සැලකිය යුතු තරම් වෙනස්වීමක් ගතවූ විසර 3 තුළ සිදුවී නැති බව වගුව 8 අනුව නිරීක්ෂණය වෙයි. එය එසේ පවතිද්දී ගෘහ ඒකකවල ආහාර පුරුදුවල කිසියම් වෙනසක් සිදුවී ඇති අතර, එහි ප්‍රතිඵලය ලෙස ආහාර පරිභෝජනය සහ ආහාර සඳහා වූ වියදමද මද වශයෙන් ඉහළ ගොස් තිබෙනු නිරීක්ෂණය කලහැකි විය.

ජනලේඛන හා සංඛ්‍යාලේඛන දෙපාර්තමේන්තුව
15/12
මේට්ලන්ඩ් වත්දුලංකය, කොළඹ 07

හිටපු සමීක්ෂණ අංශය,
ජනලේඛන හා සංඛ්‍යාලේඛන දෙපාර්තමේන්තුව
8 වැනි මහල,
"යුනිට් ජලාක" ගොඩනැගිල්ල, කොළඹ 04.

දුරකථන : 011-2508689
ෆැක්ස් (Fax) : 011-2508690
ඊ මේල් : sample.survey@statistics.gov.lk



ජනලේඛන හා සංඛ්‍යාලේඛන දෙපාර්තමේන්තුවේ මෙහෙවර හා දැක්ම

දැක්ම
දේශයේ සංවර්ධන අතිමහාර්ථ කාණ්ඩයක් කර ගැනීම සඳහා කාලීන තොරතුරු ලබා දෙන්නවුන් අතරින් කලාපයේ පෙර ගමන්කරු බවට පත්වීම.

මෙහෙවර
ගෝලීයකරණ පසුබිමක් තුළ සමෘද්ධිමත් ජාතියක් බවට පත්වීම සඳහා නව කාණ්ඩයක්, සේවක කැපවීම සහ උපායමිලි නායකත්වය තුළින් වඩාත් ඵලදායී අයුරින් කාලීන වූත්, නිවැරදි වූත් දත්ත ලබා දීම මගින් දේශයෙහි සමාජ ආර්ථික සංවර්ධනයට දායකවීම.