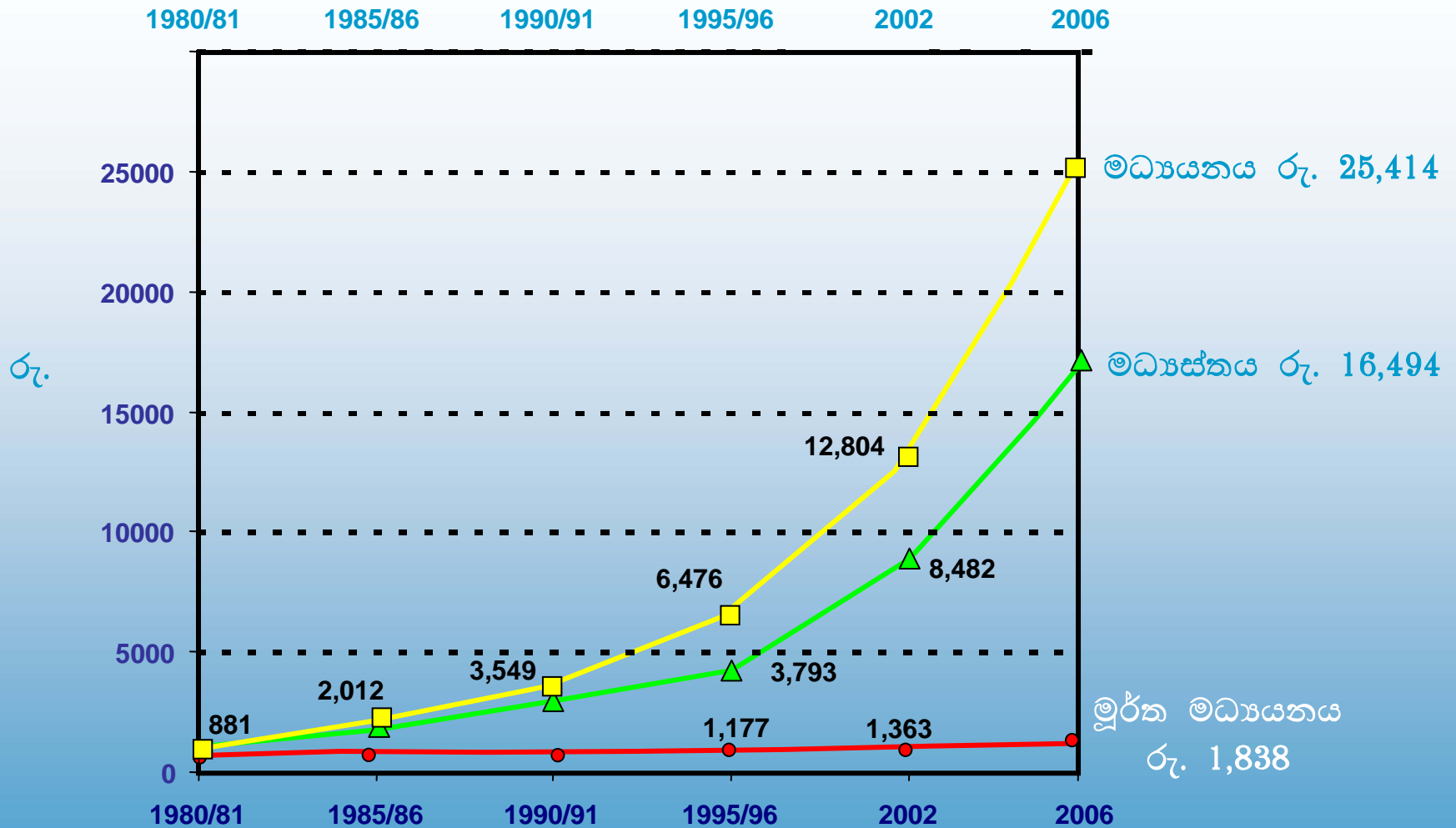




ගෘහ ඒකක ආදායම් හා වියදම්  
පිළිබඳ සමීක්ෂණය  
2006/07

ජනලේඛන හා සංඛ්‍යාලේඛන දෙපාර්තමේන්තුව  
මුදල් හා ක්‍රම සම්පාදන අමාත්‍යාංශය  
ශ්‍රී ලංකාව

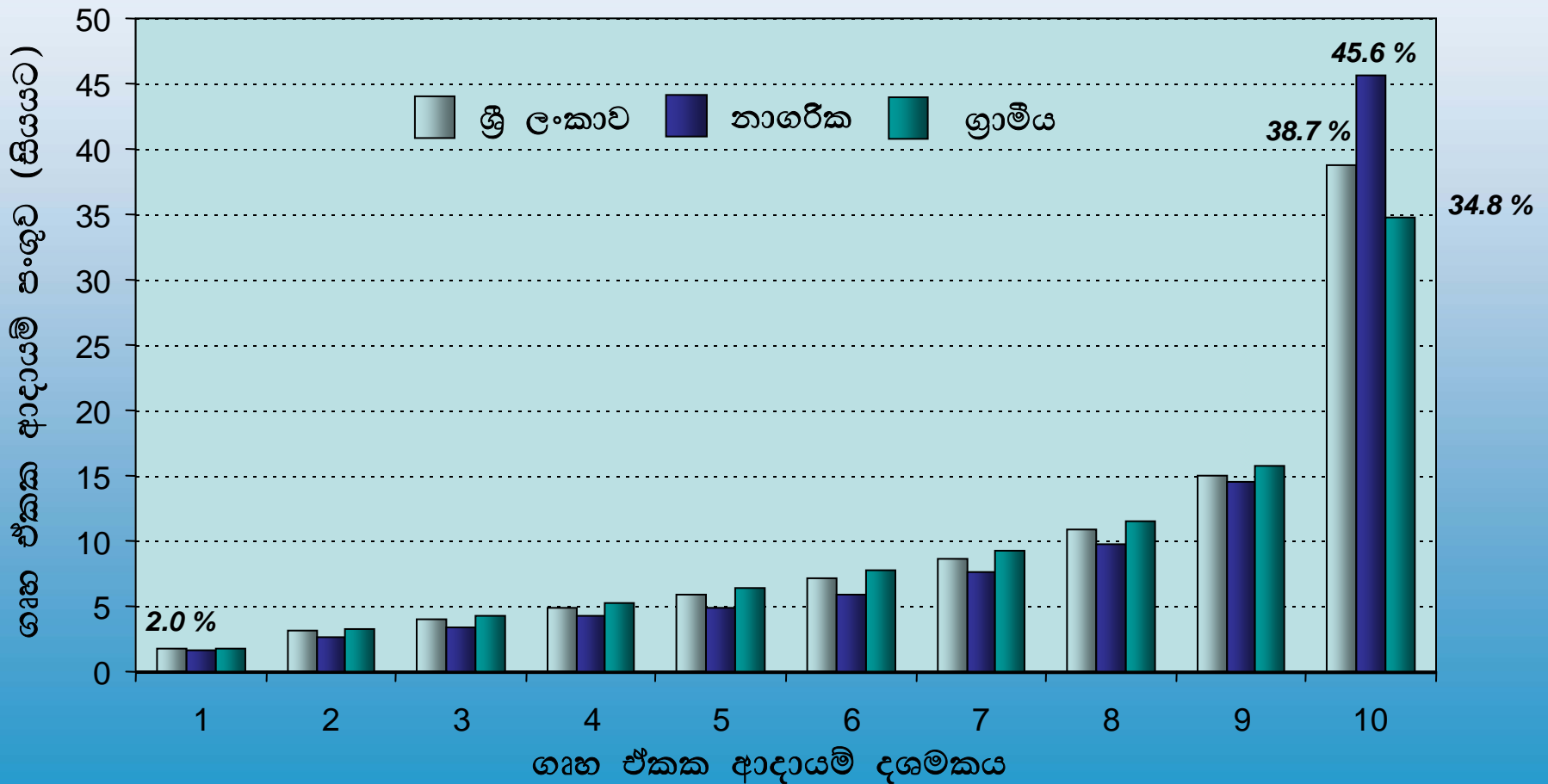
# ගෘහ ඒකක ආදායම වෙනස්වීම 1980/81 - 2006



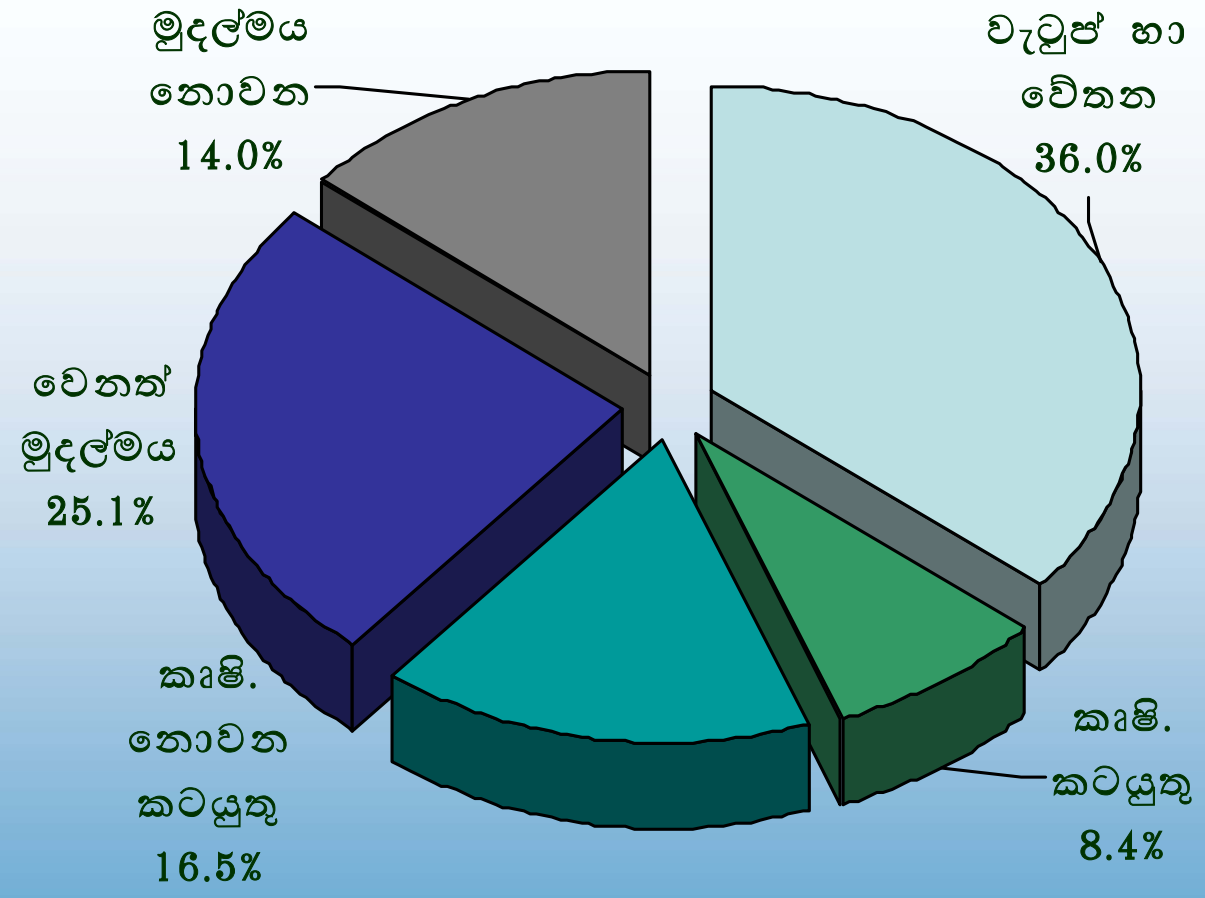
- 2006 වර්ෂයේදී සාමාන්‍ය මාසික ගෘහ ඒකක ආදායම රු. 25,414/= කි. එහි මධ්‍යස්තය රු. 16,494 ක් වේ.
- 2002 වර්ෂයේදී වාර්තාවූ රු. 12,804 සිට මේ දක්වා සියයට 98.5 ක වැඩිවීමක් පෙන්නුම් කරයි.
- මෙම කාලය තුළ එහි මුද්‍රිත වැඩිවීම සියයට 34.9 කි.

# ගෘහ ඒකක ආදායම් බෙදීයාම - 2006

- පහළම ආදායම් ලබන ගෘහ ඒකක සියයට 10 හි පංගුව සියයට 2 ක් වනවිට ඉහළම ආදායම් ලබන ගෘහ ඒකක සියයට 10 හි පංගුව සියයට 38 ක් වේ.
- මෙම විෂමතාවය නාගරික අංශය තුළ වඩාත් පුළුල් අගයක් ගනී
- මෙම රටාව පසුගිය වසර 25 ක පමණ කාලය තුළ නොවෙනස්ව පවතී.



# ගෘහ ඒකක ආදායම් මාගීයන් - 2006



- ගෘහඒකක ආදායමෙන් වැඩිම ප්‍රතිශතය (36 %) ලබනුයේ වැටුප් හා වේතන වලිනි.
- වැඩි අගයක් (25.1 %) පෙන්වනු ලබන වෙනත් මුදල්මය ලැබීම් වලට ජංගම ප්‍රේශන, විශ්‍රාම වැටුප්, සහණාධාර, ආයෝජන ආදායම් මෙන්ම ලොකරැයි, වැනි අනම්‍ය ආදායම්ද ඇතුළත් වේ.

# ගෘහ ඒකක වියදම 1990/91 - 2006

සමීක්ෂණ කාලය තුළ වාර්තාවූ ගෘහ ඒකක වියදම (සාමාන්‍ය මාසික)

ගෘහ ඒකක වියදම	1990/91	1995/96	2002	2005	2006
සම්පූර්ණ වියදම (රු.)	3,905	6,525	13,147	19,151	22,671
ආහාරපාන (රු.)	2,521	3,552	5,848	7,593	8,105
ආහාරපාන අනුපාතිකය(%)	64.6	54.4	44.5	39.6	35.8
ආහාරපාන නොවන (රු.)	1,384	2,973	7,299	11,558	14,565

- 2006 වර්ෂයේදී ශ්‍රී ලංකාවේ ගෘහ ඒකකයක සාමාන්‍ය මාසික වියදම රු. 22,671/= කි.
- එයින් ආහාරපාන සඳහා දරන ලද වියදම රු. 8,105/= කි.
- 2006 වර්ෂයේ ශ්‍රී ලංකාවේ ආහාර වියදම් අනුපාතිකය 35.8 % ක් වේ. 1990/91 සිට මේ දක්වා එහි ප්‍රබල අඩු වීමක් පෙන්වයි.
- ආහාරපාන නොවන ද්‍රව්‍ය සඳහා සාමාන්‍ය මාසික වියදම රු. 14,565/= ක් වේ.

# ආහාර සඳහා වන ගෘහ ඒකක වියදම - 2006

ප්‍රධාන ආහාර කාණ්ඩය	වියදම (රු.)	(%)
ආහාරපාන එකතුව	<b>8106</b>	<b>100</b>
ධාන්‍ය	1216	15.0
පිළියෙල කල ආහාර	993	12.3
ඇට වර්ගී	276	3.4
එලවළු	674	8.3
මස්	305	3.8
මාළු	695	8.6
කරවල	334	4.1
පොල්	402	5.0
කුළුබඩු	734	9.1
කිරි හා කිරි ආහාර	767	9.5
තෙල්	163	2.0
සීනි, හකුරු හා පැනි	339	4.2
පළතුරු	310	3.8
වෙනත්	897	11.0

- ආහාර වියදමෙන් වැඩිම ප්‍රතිශතය වූයේ වත්තේ ධාන්‍ය (හාල්, පාන් පිටි ආදිය) සඳහා වේ.

# ආහාර සඳහා නොවන ගෘහ ඒකක වියදම 2002-2006

ආහාරපාන නොවන මූලික වියදම් කාණ්ඩ සඳහා ගෘහ ඒකක වියදම (%)

මූලික වියදම් කාණ්ඩය	2002	2006
ආහාරපාන නොවන ඒකතුව	100	100
නිවාස	22.8	17.4
ඉන්ධන හා ආලෝකය	7.6	6.7
රෙදිපිලි හා පෞද්ගලික භාණ්ඩ	5.3	5.4
පෞද්ගලික අවශ්‍යතා හා සෞඛ්‍යය	8.0	7.2
ප්‍රවාහනය සහ පණිවුඩ හුවමාරුව	12.7	15.6
කල් පවතින භාණ්ඩ	4.4	7.0
කල් නොපවතින භාණ්ඩ	1.9	1.9
අධ්‍යාපනය	4.3	4.3
සංස්කෘතික හා විනෝද කටයුතු	2.0	1.8
වෙනත් පරිභෝජනය සඳහා නොවන	31.0	32.7

- ආහාරපාන නොවන ගෘහඒකක වියදමෙන් වැඩිම ප්‍රතිශතය දරාඇත්තේ නිවාස සඳහාවේ.
- 2002 සිට 2006 දක්වා කාලය තුළ නිවාස සඳහා දරන වියදම් ප්‍රතිශතයේ අඩු වීමක්ද ප්‍රවාහනය සහ පණිවුඩ හුවමාරුව සඳහා දරන වියදම් ප්‍රතිශතයේ වැඩි වීමක්ද පෙන්වයි.
- වෙනත් පරිභෝජනය සඳහා නොවන වියදම් වලට රක්ෂණ, ණය හා පොලී ගෙවීම්, උත්සව වියදම් ආදිය ඇතුළත්වේ.



# ස්තූතියි

ජනලේඛන හා සංඛ්‍යාලේඛන දෙපාර්තමේන්තුව

මුදල් හා ක්‍රම සම්පාදන අමාත්‍යාංශය

ශ්‍රී ලංකාව