



ISSN 1391-4022
අගෝස්තු - 2008

ගෘහඒකක ආදායම් හා වියදම් පිළිබඳ සමීක්ෂණය - 2006/07
සංක්ෂිප්ත වාර්තාව
ජනලේඛන හා සංඛ්‍යාලේඛන දෙපාර්තමේන්තුව

1. හැඳින්වීම

ශ්‍රී ලංකාවාසී ජනතාවගේ ආදායම, වියදම, දරිද්‍රතාවය, පරිභෝජනය, භාණ්ඩ හා සේවාවන් ලබාගැනීමේ හැකියාව ආදී කරුණු පිළිබඳව තොරතුරු ලබාගැනීමේ අරමුණින් ගෘහඒකක ආදායම් හා වියදම් සමීක්ෂණයක් සෑම වසර 5 කට වරක් බැගින් ජනලේඛන හා සංඛ්‍යාලේඛන දෙපාර්තමේන්තුව මගින් පවත්වනු ලැබේ. 2006/07 වර්ෂවලදී පවත්වනු ලැබූ සමීක්ෂණය මෙම සමීක්ෂණ මාලාවේ 6 වැන්න වේ. මෙවර සමීක්ෂණයේදී දරිද්‍රතාවය පිළිබඳව වැඩිදුරටත් තොරතුරු ලබාගැනීමට හැකිවනසේ සමීක්ෂණ උපලේඛණය විශේෂයෙන් පිළියෙල කරන ලදී.

ජනතාවගේ ආදායම්, වියදම් හා පාරිභෝජන රටාවේ කාලීන වෙනස්කම් ඇති බැවින් මෙවැනි සමීක්ෂණයක් සාමාන්‍යයෙන් අඛණ්ඩව මාස 12 ක කාලයක් තුළ පවත්වනු ලැබේ. මෙම සමීක්ෂණයේදී දත්ත රැස්කිරීම 2006 ජූලි සිට 2007 ජූනි දක්වා පවත්වන ලදී. සියලුම දිස්ත්‍රික්ක ආවරණය වන පරිදි සමීක්ෂණය දිවයින පුරා පැවත්වීමට කටයුතු යොදා තිබුණ නමුත් උතුරු පළාතේ සියලුම දිස්ත්‍රික්ක වල සහ නැගෙනහිර පළාතේ ත්‍රිකුණාමලය දිස්ත්‍රික්කයේ සමීක්ෂණ කටයුතු පැවත්වීමට නොහැකිවිය. මේ අනුව අනෙකුත් දිස්ත්‍රික්ක වල සමීක්ෂණ කටයුතු සම්පූර්ණ කරණ ලද ගෘහ ඒකක සංඛ්‍යාව 18,544 ක් වේ.

2. ගෘහඒකක ආදායම

මුදල් භාණ්ඩ හා සේවා මගින් ගෘහඒකකයේ සියළුම සමාජිකයින්ට ලැබුණ සම්පූර්ණ ආදායම ගෘහ ඒකකයේ ආදායම වශයෙන් සමීක්ෂණයේදී සලකා ඇත.

මෙම සමීක්ෂණ ප්‍රතිඵල අනුව ගෘහඒකකයක මාසික මධ්‍යන ආදායම රු. 26,286 ක් වේ. 2002 සමීක්ෂණයේ ප්‍රතිඵල අනුව එම ආදායම රු. 12,803 ක් වශයෙන් වාර්තාවී ඇති බැවින්, වසර 5 ක කාලයක් තුළදී ගෘහ ඒකකයක මාසික මධ්‍යන ආදායම දළ වශයෙන් දෙගුණයකින් වැඩිවී ඇති බව පෙනීයයි.

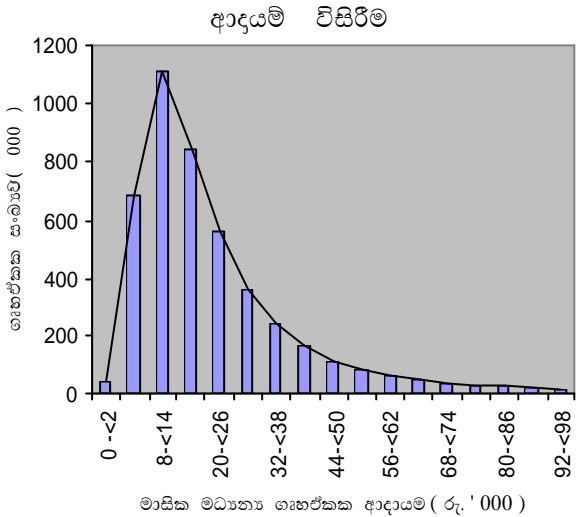
කෙසේනමුත් ගෘහඒකක අඩු ප්‍රමාණයක් වෙත ලැබුණ ඉහළ ආදායම් අගයන් නිසා මධ්‍යන ගෘහඒකක ආදායමට බලපෑමක් ඇතිවිය හැකිය.

එමනිසා මධ්‍යස්ථ ආදායම ගෘහඒකක ආදායම සඳහා වඩා සුදුසු මිනුමකි. 2006/07 සමීක්ෂණය අනුව මාසික ගෘහඒකක මධ්‍යස්ථ ආදායම රු. 16,735 ක් වේ. මේ අනුව ශ්‍රී ලාංකික ගෘහඒකක සංඛ්‍යාවෙන් 50% ක ගෘහඒකක වල මාසික ආදායම රු. 16,735 ට වඩා අඩුවේ සඳහන් කල හැකිය.

දිස්ත්‍රික් මට්ටමින් මාසික ගෘහඒකක ආදායමේ මධ්‍යස්ථ අගය පරික්ෂා කිරීමේදී කොළඹ දිස්ත්‍රික්කයේ ගෘහඒකක ආදායමේ මධ්‍යස්ථ අගය රු. 24,711 ක් වන අතර එය සෙසු දිස්ත්‍රික්ක වලට වඩා වැඩිම අගය ලෙස වාර්තාවී ඇත. ගම්පහ සහ කළුතර දිස්ත්‍රික්කවල මාසික ගෘහඒකක මධ්‍යස්ථ ආදායම් අගය පිළිවලින් රු. 20,564 ක් සහ රු. 18,500 ක් වශයෙන් වර්තාවී ඇත. මාසික ගෘහඒකක ආදායමේ අඩුම මධ්‍යස්ථ අගය වන රු. 11,914 ක් වාර්තාවන්නේ නුවරඑළිය දිස්ත්‍රික්කයෙනි.

වගු අංක 1
මාසික ගෘහ ඒකක ආදායමේ මධ්‍යස්ථ හා මධ්‍යනය අගයන්

දිස්ත්‍රික්ක	මධ්‍යස්ථය රු.	මධ්‍යනය රු.
ශ්‍රී ලංකාව	16735	26286
කොළඹ	24711	42825
ගම්පහ	20564	29038
කළුතර	18500	27721
මහනුවර	16203	24444
මාතලේ	14119	19678
නුවරඑළිය	11914	25621
ගාල්ල	17517	24907
මාතර	16229	22914
හම්බන්තොට	16784	24076
මඩකලපුව	15593	21032
අම්පාර	14556	20676
කුරුණෑගල	14500	22870
පුත්තලම	15612	21939
අනුරාධපුර	16133	21995
පොළොන්නරුව	15913	30530
බදුල්ල	14804	22035
මොණරාගල	12320	20118
රත්නපුර	14356	22741
කෑගල්ල	13114	18062



කෑගල්ල දිස්ත්‍රික්කයේ ආදායම් උපයන්තන්ගේ මාසික ආදායමේ මධ්‍යන්‍ය අගය රු. 9,761 කි. මෙය දිස්ත්‍රික් මට්ටමින් පහලම අගය වේ.

වගු අංක 2
ඒකපුද්ගල මාසික ආදායම සහ උපයන්තන්ගේ මාසික ආදායම

3. ඒක පුද්ගල ආදායම

යම්කිසි ප්‍රදේශයක සියළුම ගෘහඒකක වලට ලැබුණ සම්පූර්ණ ආදායම එම ප්‍රදේශයේ ඇස්තමේන්තුගත සම්පූර්ණ ජනගහනයෙන් බෙදීමෙන් ඒකපුද්ගල ආදායම මෙහිදී ගණනය කර ඇත.

මෙම සමීක්ෂණයට අනුව ශ්‍රී ලංකාවේ ඒකපුද්ගල මධ්‍යන්‍ය ආදායම රු. 6,463 ක් වේ. දිස්ත්‍රික් මට්ටමින් ඒකපුද්ගල මධ්‍යන්‍ය ආදායම සැසඳීමේදී වැඩිම ඒකපුද්ගල ආදායම (රු. 10,165) කොළඹ දිස්ත්‍රික්කයෙන් වාර්තාවී ඇත.

කොළඹ දිස්ත්‍රික්කයේ ඒකපුද්ගල මධ්‍යස්ථ ආදායම රු. 5,750 වශයෙන් වාර්තාවී ඇත. එය දිස්ත්‍රික් මට්ටමින් ඉහලම මධ්‍යස්ථ ඒකපුද්ගල ආදායම ලෙස සැලකිය හැකිය. අඩුම මධ්‍යස්ථ ඒක පුද්ගල ආදායම (රු. 2,902) නුවරඑළිය දිස්ත්‍රික්කයෙන් වාර්තාවී ඇත.

4. ආදායම් උපයන්තන්ගේ ආදායම

මෙම සමීක්ෂණයේදී ආදායම් උපයන්තන් වශයෙන් සලකා ඇත්තේ පහත කරුණු සම්පූර්ණ වූ පුද්ගලයින්ය.

- 1) වයස අවුරුදු 10 හෝ වැඩි සහ
- 2) මාසික ආදායම රු 150 හෝ වැඩි

සමීක්ෂණ ප්‍රතිඵල අනුව ශ්‍රී ලාංකික ආදායම් උපයන්තන්ගේ මාසික ආදායමේ මධ්‍යන්‍ය අගය රු. 14,457 ක් වේ. දිස්ත්‍රික් මට්ටමින් සැසඳීමේදී කොළඹ දිස්ත්‍රික්කයේ ආදායම් උපයන්තන් ගේ මාසික ආදායමේ මධ්‍යන්‍ය අගය රු. 21,355 ක් වේ. මෙය දිස්ත්‍රික් මට්ටමින් වැඩිම අගය වේ.

දිස්ත්‍රික්කය	ඒකපුද්ගල මාසික ආදායම		ආදායම් උපයන්තන්ගේ මධ්‍යන්‍ය ආදායම (මාසික) රු.
	මධ්‍යන්‍ය රු.	මධ්‍යස්ථය රු.	
ශ්‍රී ලංකාව	6463	4043	14457
කොළඹ	10165	5750	21355
ගම්පහ	7065	4836	14825
කළුතර	6650	4213	14220
මහනුවර	5928	3679	14005
මාතලේ	5069	3681	11112
නුවරඑළිය	6281	2902	13685
ගාල්ල	6068	4217	13528
මාතර	5475	3819	11943
හම්බන්තොට	5789	4114	13474
මඩුලුව	5211	3765	13641
අම්පාර	4754	3400	13387
කුරුණෑගල	5960	3723	12957
පුත්තලම	5436	3731	13107
අනුරාධපුර	5913	4405	13662
පොළොන්නරුව	7943	4074	18763
බදුල්ල	5428	3425	12781
මොණරාගල	4837	3087	12756
රත්නපුර	5626	3499	12627
කෑගල්ල	4527	3432	9761

5. ගෘහඒකක වියදම

සමීක්ෂණයේදී ගෘහඒකක වලින් වියදම පිළිබඳව තොරතුරු ලබාගැනීම පහසු කරලීම සඳහා පහත සඳහන් කාණ්ඩයටත් එම වියදම් තොරතුරු රැස්කර ඇත.

- (i) ආහාර සඳහා වියදම්
- (ii) ආහාර නොවන ද්‍රව්‍ය සඳහා වියදම්
- (iii) ගෘහඒකකයේ සිටිය හැකි තේවාසික සහ ගෘහ සේවකයන් විසින් දරණ ලද වියදම්

නිරවද්‍ය හා ගුණාත්මක දත්තයන් ලබාගැනීම තවදුරටත් පහසුකරලීම සඳහා උපක්‍රමික වශයෙන් ආහාර ද්‍රව්‍ය සඳහා සතියක වියදමද ආහාර නොවන ද්‍රව්‍ය සඳහා මාසික වියදමද, ඇදුම් රෙදිපිළි සහ කල්පවතින වෙනත් භාණ්ඩ ආදිය සඳහා මාස 6 ක වියදමද වශයෙන් තොරතුරු රැස්කරන ලදී.

සමීක්ෂණය අනුව ශ්‍රී ලංකාවේ ගෘහඒකක මධ්‍යන්‍ය මාසික වියදම රු. 22,952 ක් වේ. මෙම වියදමින් ආහාර ද්‍රව්‍ය සඳහා පමණක් වූ වියදම රු. 8,641 ක් වේ. එහෙයින් ආහාර වියදම් අනුපාතය 37.6% ක් වේ.

වගු අංක 3
මාසික ගෘහඒකක මධ්‍යන්‍ය වියදම

දිස්ත්‍රික්කය	මධ්‍යන්‍ය ගෘහඒකක වියදම රු.	ගෘහ ඒකකයක මධ්‍යන්‍ය පුද්ගල සංඛ්‍යාව
ශ්‍රී ලංකාව	22952	4.1
කොළඹ	37011	4.2
ගම්පහ	29145	4.1
කළුතර	24911	4.2
මහනුවර	21762	4.1
මාතලේ	19067	3.9
නුවරඑළිය	14220	4.1
ගාල්ල	23079	4.1
මාතර	21348	4.2
හම්බන්තොට	20568	4.2
මඩකලපුව	21592	4.0
අම්පාර	22311	4.3
කුරුණෑගල	18453	3.8
පුත්තලම	21332	4.0
අනුරාධපුර	20290	3.7
පොළොන්නරුව	21202	3.8
බදුල්ල	17334	4.1
මොණරාගල	13155	4.2
රත්නපුර	16423	4.0
කෑගල්ල	15773	4.0

ගෘහඒකක වියදම දිස්ත්‍රික් මට්ටමින් සැසඳීමේදී කොළඹ දිස්ත්‍රික්කයේ මධ්‍යන්‍ය මාසික ගෘහඒකක වියදම රු. 37,011 වශයෙන් වාර්තාවේ. එය දිස්ත්‍රික් මට්ටමින් උපරිම මාසික ගෘහඒකක වියදම වේ. අවම මාසික ගෘහඒකක වියදම රු. 13,155 ක් මොණරාගල දිස්ත්‍රික්කයෙන් වාර්තාවේ.

6. අත්‍යවශ්‍ය ආහාර ද්‍රව්‍ය පාරිභෝජනය

සමීක්ෂණ ප්‍රතිඵල අනුව ඒක පුද්ගල මාසික සහල් පරිභෝජනය කි. ග්‍රෑ. 90 ක් වේ. මේ අනුව ඒකපුද්ගල වාර්ෂික සහල් අවශ්‍යතාව කි. ග්‍රෑ. 108 ක් පමණ වේ.

නාගරික දිස්ත්‍රික්කවල ඒක පුද්ගල පාන් පරිභෝජනය සෙසු දිස්ත්‍රික්ක වලට වඩා වැඩි බවද සමීක්ෂණ තොරතුරු අනුව පෙනීයයි. දිස්ත්‍රික් මට්ටමින් නිරිගුපිටි සඳහා වැඩිම ඒකපුද්ගල පරිභෝජනය මාසිකව කි. ග්‍රෑ. 3.7 ක් නුවරඑළිය දිස්ත්‍රික්කයෙන් වාර්තා වී ඇත.

වගු අංක 4
ගෘහඒකක මාසික ආහාර පාරිභෝජනය

දිස්ත්‍රික්ක	සහල් කි. ග්‍රෑ.	නිරිගු පිටි කි. ග්‍රෑ.	පාන් කි. ග්‍රෑ.
ශ්‍රී ලංකාව	9.0	0.6	1.5
කොළඹ	6.6	0.2	2.5
ගම්පහ	7.5	0.3	2.2
කළුතර	8.5	0.2	2.1
මහනුවර	8.6	1.1	1.4
මාතලේ	9.3	0.8	1.1
නුවරඑළිය	9.6	3.7	1.0
ගාල්ල	8.7	0.3	2.2
මාතර	9.8	0.1	1.4
හම්බන්තොට	11.5	0.1	0.8
මඩකලපුව	8.7	0.3	1.6
අම්පාර	10.0	0.3	1.0
කුරුණෑගල	9.8	0.3	1.0
පුත්තලම	8.5	0.6	1.7
අනුරාධපුර	10.1	0.5	1.0
පොළොන්නරුව	11.0	0.4	0.8
බදුල්ල	10.8	1.3	0.8
මොණරාගල	11.8	0.3	0.5
රත්නපුර	11.0	0.6	1.0
කෑගල්ල	8.8	0.6	1.2

7. ආහාර නොවන ද්‍රව්‍ය සඳහා ගෘහඒකකවල මාසික වියදම

ආහාර නොවන ද්‍රව්‍ය සඳහා ගෘහඒකක වල මාසික මධ්‍යන්‍ය වියදම රු. 14,311 ක් වේ. මෙම වියදමින් ගෘහඒකක වලට වැඩිම ප්‍රමාණයක් වැයවන්නේ නිවාස කුලී, වරිපනම් බදු, සහ ජලය සඳහාය. එම වියදම රු. 2,639 වශයෙන් වාර්තා වී ඇත.

නිවාස වියදම ඇතුළු අනිකුත් ප්‍රධාන වියදම්, ආහාර නොවන ද්‍රව්‍ය සඳහා වූ මුළු වියදමේ ප්‍රතිශතයක් ලෙස වගු අංක 6 හි සඳහන් කර ඇත.

වගු අංක 5

ආහාර නොවන ද්‍රව්‍ය සඳහා ගෘහස්ථකකවල මාසික මධ්‍යන්‍ය වියදම

වියදම් කාණ්ඩය	මධ්‍යන්‍ය ගෘහස්ථකක වියදම රු.
මුළු වියදම	14311
නිවාස	2639
ඉන්ධන හා ආලෝකය	1042
සෞඛ්‍ය	980
ප්‍රවාහන	1862
පණිවුඩ හුවමාරු	539
අධ්‍යාපන	632
සංස්කෘතික හා විනෝද කටයුතු	260
කල්තබාගත නොහැකි ද්‍රව්‍ය	301
ඇඳුම් හා රෙදිපිලි	694
දිගුකල් පවතින භාණ්ඩ	786
වෙනත් විවිධ වියදම්	2292
මත්පැන් හා මත්ද්‍රව්‍ය	492
වෙනත් අහඹු වියදම්	1791

වගු අංක 6

ප්‍රධාන කොටස් වල වියදම ආහාර නොවන ද්‍රව්‍යවල මුළු වියදමේ ප්‍රතිශතයක් වශයෙන්

වියදම් කාණ්ඩය	ප්‍රතිශත වියදම %
නිවාස	18.4
ප්‍රවාහන	13.0
ඉන්ධන හා ආලෝකය	7.2
සෞඛ්‍ය	6.8
දිගුකල් පවතින භාණ්ඩ	5.4
ඇඳුම් හා රෙදිපිලි	4.8
අධ්‍යාපන	4.4
පණිවුඩ හුවමාරු	3.7
මත්පැන් හා මත්ද්‍රව්‍ය	3.4
කල්තබාගත නොහැකි ද්‍රව්‍ය	2.1
සංස්කෘතික හා විනෝද කටයුතු	1.8
වෙනත් විවිධ වියදම්	16.0
අහඹු වියදම්	12.5

8. ජීවන තත්වය

සමීක්ෂණයේදී ලබාගත් නිවාස පිලිබඳ අනිකුත් තොරතුරු.

වගු අංක 7

කාණ්ඩය	ගෘහස්ථකක ප්‍රතිශතය %
නිවාස ආලෝක කිරීම්	
ප්‍රධාන විදුලිය	79.9
භූමිතෙල්	17.8
වෙනත්	2.3
දුරකථන පහසුකම්	
ස්ඵීර රැහැන් සහිත දුරකථන ඇති ගෘහස්ථකක	16.4
ජංගම දුරකථන පමණක් ඇති ගෘහස්ථකක	15.3
ඉහත වර්ග දෙකම වාර්තාවී ඇති ගෘහස්ථකක	14.8
දුරකථන පහසුකම් නැති ගෘහස්ථකක	53.5
පානීය ජලය	
ආරක්ෂිත ජලය ලැබීම	85.0
අතරක්ෂිත ජලය ලැබීම	15.0
ආහාර පිසීම සඳහා යොදාගන්නා ප්‍රධාන ද්‍රව්‍ය	
දර පමණක් භාවිතය	79.5
ගෑස් භාවිතය	17.1
භූමිතෙල්	2.4
වෙනත්	1.0
වැසිකිළි පහසුකම්	
තම නිවස සඳහා පමණක් වෙන්වූ වෙනත් නිවසක් සමග පොදුවේ භාවිතා කරන	89.1
වැසිකිළි භාවිතා නොකරන	7.3
භාවිත වැසිකිළිවල වර්ගය	
ජලමුද්‍රිත	76.6
සෝද හරින	14.1
වල	5.5
වෙනත්	3.8

ජනලේඛන හා සංඛ්‍යාලේඛන දෙපාර්තමේන්තුව, 15/12, මේවලන්ඩ් වන්දවංකය, කොළඹ 7.
 දු.ක.: 2695291, ෆැක්ස්: 2697594, ඊමේල් ලිපිනය: dgcensus@sltnet.lk
 වෙබ් අඩවිය : www.statistics.gov.lk