



குடித்தனக் கூறின் வருமானம் மற்றும் செலவு பற்றிய அளவீடு –2012/13 ஆரம்ப முடிவுகள்

முதல் மூன்று மாத சுற்றுக்கான
(ஜூலை, ஆகஸ்ட், செப்டம்பர் 2012)

ஜூன் 2013

ISSN-2279-3968

தொகைமதிப்புப் புள்ளிவிபரத் திணைக்களம்

அறிமுகம்

தொகைமதிப்புப் புள்ளிவிபரத் திணைக்களம் தேசிய குடித்தனக்கூறு அளவீட்டு நிகழ்ச்சியின் கீழ் குடித்தனக்கூறின் வருமானம் மற்றும் செலவு பற்றிய அளவீட்டை (HIES) மேற்கொள்கின்றது. 1990ம் ஆண்டு வரை குடித்தனக் கூறு வருமானம் மற்றும் செலவு பற்றிய அளவீடானது தொழிற்பல அளவீட்டுடன் இணைந்து தொழிற்பலம் மற்றும் சமூக பொருளாதார அளவீடு என்ற பெயரில் அளவீடு மேற்கொள்ளப்பட்டது. தொகைமதிப்புப் புள்ளிவிபரத் திணைக்களம் 1990ல் ஆரம்பித்து குடித்தனக் கூறின் வருமானம் மற்றும் செலவு பற்றிய அளவீட்டை 2006/07 வரை தனியான அளவீடாக ஒவ்வொரு ஐந்து வருடங்களுக்கு ஒரு முறை புள்ளிவிபரத் திணைக்களத்தால் மேற்கொள்ளப்பட்டு வந்தது. எவ்வாறாயினும் விரைவாக மாறுகின்ற பொருளாதார நிலைமை காரணமாக நாட்டின் வருமானம் மற்றும் செலவு செய்யும் முறையினையும் கூடுதலாக அடிக்கடி கண்காணிக்க வேண்டியதாலே, 2009/10 லிருந்து குடித்தனக் கூறின் வருமானம் மற்றும் செலவு பற்றிய அளவீட்டை மூன்று ஆண்டுகளுக்கு ஒரு முறை மேற்கொள்வதற்கு தீர்மானித்துள்ளது.

பொதுவாக குடித்தனக் கூறின் வருமானம் மற்றும் செலவு பற்றிய அளவீடானது, இலங்கையில் வருமானம் மற்றும் செலவினமும் பருவகால மாற்றத்தினை அறிந்து கொள்ளும் முகமாக 12 அடுத்தடுத்த மாத காலத்திற்கு நடாத்தப்படுகின்றது. மேலும் மாதிரி அளவு 25,000 வீட்டுக் கூறுகளாகும். இது மாவட்டத்திற்கான நம்பகத்தன்மையுடைய தகவல்களை வழங்குவதற்கு போதுமானதாகும். இக் குடித்தனக் கூறின் வருமானம் மற்றும் செலவு பற்றிய அளவீடு 2012/13 ஆனது குடித்தனக் கூறின் வருமானம் மற்றும் செலவு பற்றிய அளவீட்டுத் தொடரின் எட்டாவதாகும். இவ் அளவீட்டுக்கான வெளிக்கள வேலை 2012 ஜூலையிலிருந்து ஜூன் 2013 வரையான காலப் பகுதியின் போது நடாத்தப்பட்டது.

குடித்தனக்கூறின் வருமானம் மற்றும் செலவு பற்றிய அளவீட்டுக்குரிய கேள்விக் கொத்து 2006/07 இல் திருத்தப்பட்ட இவ்வளவீட்டுக்குரிய கேள்விக் கொத்து குடித்தனக் கூறிற்கான தகவல்களை சேகரிப்பதற்காக 9 பகுதிகளைக் கொண்டுள்ளது.

1. சமூக விஞ்ஞானம்
2. பாடசாலைக் கல்வி
3. சுகாதாரம்
4. உணவு மற்றும் உணவு தவிரந்த செலவினம்



5. வருமானம்
6. நெடுங்கால பாவனைக்குரிய பொருட்களின் பட்டியல்
7. பிரதேசத்தில் அடிப்படை வசதிகளை அடையக் கூடியவை மற்றும் வீட்டுக் கூறுகளின் கடன்கள்
8. வீட்டைப் பற்றிய தகவல்
9. விவசாய பிடிமானங்கள் மற்றும் கால்நடை வளர்ப்பு

அளவீட்டில் உள்ளடக்கப்பட்ட பிரதேசங்கள்

இந்த அறிக்கையில் வெளிப்படுத்தப்பட்ட தகவல் குடித்தனக்கூறின் வருமானம் மற்றும் செலவு பற்றிய அளவீடு 2012 இன் 3 மாதங்களில் (ஜூலை, அகஸ்ட், செப்டம்பர்) நாடு முழுவதும் 5,431 வீட்டுக் கூறுகளிலிருந்து சேகரிக்கப்பட்ட தரவுகளின் அடிப்படையிலானது.

26 வருபங்களின் பின்னர் எல்லா மாவட்டங்களிலும் இந்த அளவீட்டுக்கான தகவல் சேகரிக்கும் பணி வெற்றிகரமாக நடைமுறைப்படுத்தப்பட்டது. (தொழிற்பல மற்றும் சமூக பொருளாதார அளவீடு) 1985/86 காலத்தில் நாடு முழுவதும் உள்ளடக்கி இறுதியாக நடத்தப்பட்ட அளவீட்டுக்கு ஒப்பானதாகும்.

அளவீட்டின் பிரதான நோக்கங்கள்

1. மக்களின் வாழ்க்கைத் தரத்தின் மட்டங்களையும் மாற்றங்களையும் அளவிடுவதற்கு
2. நுகர்வு அமைப்புக்களை அவதானிப்பதற்கு
3. விலைச்சுட்டிகள், வறுமை போன்ற பல்வேறுபட்ட சமூக பொருளாதார சுட்டிகளையும் கணிப்பதற்கு.

கவனத்திற்குரிய முக்கிய விடயங்கள்
2012-HIES

- மாதாந்த சராசரி குடித்தனக்கூறின் வருமானம்
• 46,207 ரூபா
- மாதாந்த குடித்தனக்கூறின் வருமான இடையம்
• 30,400 ரூபா
- மாதாந்த சராசரி தலா வருமானம்
• 11,932 ரூபா
- மாதாந்த சராசரி வருமானம் பெறுபவரின் வருமானம்
• 25,778 ரூபா
- மாதாந்த சராசரி குடித்தனக்கூறின் செலவு
• 40,887 ரூபா
- குடித்தனக்கூறின் அளவு
• 3.9 ஆட்கள்
- ஒரு குடித்தனக்கூறின் வருமானம் பெறுபவரின் எண்ணிக்கை
• 1.8 ஆட்கள்

இந்த வெளியீட்டின் உள்ளீடு

சனத்தொகை	2
பாடசாலை வரவு	2
சுகாதாரம்	2
குடித்தனக்கூறின் வருமானம்	3
கினி குணகம்	3
தலா வருமானம்	3
வருமானம் பெறுபவர்களின் வருமானம்	4
குடித்தனக்கூறின் செலவு	4
உணவிலான செலவின் அமைப்பு	5
உணவில்லாத செலவின் மாற்றங்கள்	6

பக்கம் 2

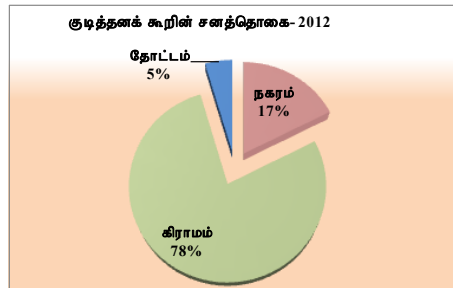
சனத்தொகை

2012 இல் இலங்கையில் மதிப்பிடப்பட்ட குடித்தனக் கூறின் சனத்தொகை 20.2 மில்லியன் ஆக இருக்கின்றது என இவ் அளவீடு தெளிவுபடுத்துகின்றது. மூன்று குடியிருப்பு பிரிவுகள் கருத்தில் எடுத்துக் கொள்ளப்படுகின்ற போது, பெரும்பாலான சனத்தொகை (78%) 15.7 மில்லியனாக பதியப்பட்டுள்ளது. கிராமப் பிரிவிலாகும். தோட்டப் பிரிவிலுள்ள சனத்தொகை இலங்கையின் மொத்த சனத்தொகையின் 5 வீதமாக இருக்கின்றது அண்ணளவாக அது ஒரு மில்லியனாகும்.

பெண் சனத்தொகை இலங்கையிலுள்ள ஆண் சனத்தொகையிலும் பார்க்க உயர்வாகும். அளவீட்டில் பதியப்பட்ட பெண் சனத்தொகை 10.7 மில்லியனாகும். இருந்தாலும் நகரப் பிரிவிலும் தோட்டப் பிரிவுகளிலும் ஆண் களினதும்

பெண்களினதும் சனத்தொகை கணிசமானளவு மாற்றமில்லை.

உரு 1: இலங்கையிலுள்ள குடித்தனக் கூறின் சனத்தொகை-2012



அட்டவணை 1: பால் மற்றும் பிரிவு மூலம் குடித்தனக்கூறின் சனத்தொகை - 2012 (மில்லியன்களில்)

பிரிவுகள்	பால்		
	மொத்தம்	ஆண்	பெண்
இலங்கை	20.2	9.5	10.7
நகரம்	3.6	1.7	1.9
கிராமம்	15.7	7.4	8.3
தோட்டம்	0.9	0.4	0.5

பாடசாலை வருகை

இக் குடித்தனக்கூறின் வருமானம் மற்றும் செலவு பற்றிய அளவீடு-2012 இலங்கையில் 5 தொடக்கம் 14 வரை வயதான மொத்த பிள்ளைகளுக்கிடையில் 98.7% பிள்ளைகள் தற்போது பாடசாலை வருகை தருகிறார்கள் என தெரியப்படுத்துகின்றது. கிராமப் பிரிவுப் பகுதிகளில், பாடசாலை வருகை தரும் வீதமானது 99% ஆகவிருக்க ஏனைய அடுத்த இரு பிரிவுகளிலும் ஏறத்தாழ சமனாக உள்ளது.

இந்த பகுப்பாய்வு பிள்ளைகளுக்கான வழமையான கல்வியை கொடுக்கின்ற ஏதாவது அரச, தனியார், சர்வதேச அல்லது வேறு வரையறுக்கப்பட்ட பாடசாலையில் தற்போதைய வருகையாக பாடசாலை வருகையை வரையறுக்கின்றது. மேலும் 5 தொடக்கம் 14 வயது தொகுதியிலுள்ள பிள்ளைகள் இலங்கையில் பாடசாலை வருகை கட்டாயமாக இருக்கின்றதிலுள்ள இலக்கான சனத்தொகையாகக் கருதப்படுகின்றது.

“The thousand mysteries around us would not trouble but interest us, if only we had cheerful, healthy hearts.”

Friedrich Wilhelm Nietzsche

அட்டவணை 2: பிரிவு மூலம் 5-14 வயது வரையானபிள்ளைகளின் பாடசாலை வருகையினுடைய வீதப் பரம்பல் - 2012

பிரிவுகள்	மொத்தம்	தற்போது பாடசாலைக்கு வருகை தருவோர்	ஒரு போதும் பாடசாலைக்கு வருகை தராது	கடந்த காலத்தில் பாடசாலைக்கு வருகை தந்தோர்
இலங்கை	100.0	98.7	0.6	0.7
நகரம்	100.0	97.5	1.5	1.0
கிராமம்	100.0	99.0	0.4	0.5
தோட்டம்	100.0	97.6	0.9	1.6

“The roots of education are bitter, but the fruit is sweet.”
Aristotle

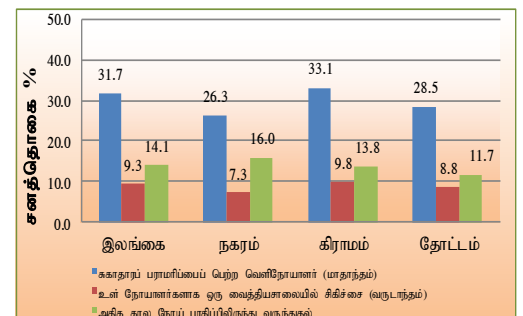
சுகாதாரம்

அளவீட்டு அட்டவணையின் சுகாதாரப் பகுதியில் இரண்டு வெவ்வேறு அவதானிப்பு காலத்தை கருதி அளவீடு செய்யப்பட்ட குடித்தனக்கூறில் வழமையாக வசிக்கின்ற ஒவ்வொரு நபர்களிடமிருந்து தரவுகள் சேகரிக்கப்பட்டது. ஒரு மாத (கடந்த மாதம்) அவதானிப்புக் காலம் வெளிநோயாளர்களாக சுகாதார பராமரிப்பு சேவைகளை பெறுவதற்கு சுகாதார பராமரிப்பு நிலையங்கள் அல்லது வைத்திய நிலையங்கள் அரச அல்லது தனியார் வைத்தியசாலைகளில் ஏதாவதற்கு போகின்ற நோயாளர்களை ஆராய்வதற்கு

கருதப்பட்டது. ஒரு வருட (கடந்த வருடம்) அவதானிப்பு காலம் உள்ளநோயாளர்களாக அரச அல்லது தனியார் வைத்திய சாலைகளில் சிகிச்சை பெற்றவர்களை ஆராய்வதற்கு கருதப்பட்டது.

ஒரு மாதத்தில் அண்ணளவாக குடித்தன சனத்தொகையின் 31.7 வீதமானோர் வெளிநோயாளர்களாக சுகாதார சிகிச்சைகளை பெறுகின்றனர் என அளவீடு காட்டுகின்றது.

உரு 2: பிரிவு மூலம் குடித்தனக்கூறின் சனத்தொகையின் சுகாதார நிலைமை - 2012



பக்கம் 3

குடித்தனக் கூறின் வருமானம்

குடித்தன வருமானம் என்பது குடித்தனத்தில் வசிக்கும் சகல நபர்களினதும் பணமாகவே (காசு வடிவில்) மற்றும் வேறு வகையிலோ (காசல்லாத) ஈட்டிய மொத்த வருமானமாகும். இது சம்பளங்களும் கூலிகளும் மட்டுமல்லாத ஏனைய மூலங்களான விவசாய மற்றும் விவசாயமற்ற நடவடிக்கைகள், வேறு ஒழுங்குபடுத்தப்பட்ட (சமூக பாதுகாப்பு பரிமாற்றங்கள்) பெறுகைகளான ஓய்வூதியம் மற்றும் அங்கியினக் கொடுப்பனவுகளும் நிவாரணங்களும் மற்றும் ஒழுங்காக பெற்றுக் கொள்ளும் வாடகைகளும் அனுப்புதல் மூலம் பெறுகைகள் மற்றும் வர்த்தகமும் அல்லது முதலீடுகளின் மூலம் கிடைப்பவை மற்றும் வேறு ஒழுங்கற்ற பெறுகைகளான நட்ட ஈடுகள், அதிர்ஷ்டலாப பெறுமதிகள் போன்றவற்றையும் உள்ளடக்கும்.

இலங்கையில் குடித்தனங்களின் சராசரி மாதாந்த வருமானம் 46,207 ரூபா என்பதை 2012ன் அளவீட்டு முடிவுகள் உறுதிப்படுத்துகின்றன. 2009/10ல் குடித்தனங்களின் சராசரி மாதாந்த வருமானமானது 36,451 ரூபாவாக பதிவாகியுள்ளது. இது கிட்டத்தட்ட 2.5 வருடகாலப் பகுதியினுள் தற்போதைய விலையில் குடித்தனங்களின் வருமானத்தில் அண்ணளவாக 26.8% சதவீத அதிகரிப்பாகும். எப்படி இருந்த போதிலும் ஒரே காலப் பகுதிக்கான மெய் வருமானமானது (விலைகளினுடைய மாறுபாடுகளிற்கேற்ப சரி செய்யப்பட்டது) கிட்டத்தட்ட 5.5% சதவீத அதிகரிப்பை காட்டுகின்றது.

இலங்கையில் குடித்தனங்களின் பெயரளவிலான வருமான இடையமானது 30,400 ரூபாவாக 2012ல் பதிவாகியுள்ளது. இது 2009/10ல் இருந்து 2012 ற்கு கிட்டத்தட்ட 28% சதவீத அதிகரிப்பை காட்டுவதோடு மெய் குடித்தன வருமானத்திலும் 6.4 உயர்வையும் கொண்டுள்ளது.

அட்டவணை 3 : அளவீட்டுக் காலம் மூலம் சராசரி மாதாந்த குடித்தனக் கூறின் இடைய வருமானம் - 2012

	அளவீட்டுக் காலம்	
	2009/10	2012
மாதமொன்றின் இடைய வமானம்	2009/10	2012
பெயர் அளவிலான இடை வமானம் (ரூபா)	23,746	30,400
மெய் இடை வருமானம் (ரூபா)	17,207	18,313

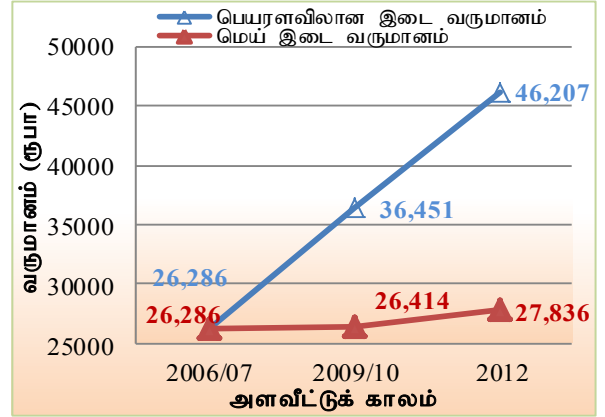
நகரப் பிரிவில் சராசரி மாதாந்த குடித்தனக் கூறின் வருமானம் 2009/10 இலிருந்து 43% ஆல் மட்டும் 47,783 ரூபாவிலிருந்து 68,336 ரூபாவுக்கு அதிகரித்திருந்திருக்கின்றது என்று குடித்தன வருமானம் மற்றும் செலவு பற்றிய அளவீடு 2012 ஆனது இனங்கண்டிருக்கின்றது. எவ்வாறாயினும் இடைய குடித்தனக்கூறின் வருமானத்திற்கான சமமான அதிகரிப்பு 31,000 ரூபாவிலிருந்து 41,958 க்கு 35.3% ஆகும்.

2012ல் ஒரு குறிப்பிடத்தக்க வளர்ச்சியைக் காட்டுகின்ற தோட்டப்பிரிவில் சராசரி மாதாந்த குடித்தனக் கூறின் வருமானம் 32 (2006/07 இருந்து 2012 ற்கு ரூபா 24,162 இருந்து 31,895 வரை) வீதத்தினால் அதிகரித்திருந்திருக்கின்றது. தோட்டப்பிரிவில் இடைய வருமானம் கூட 17,336 ரூபாவிலிருந்து 25,664 ரூபாவுக்கு 2009 இல் 47.8% வீதத்தினால் அதிகரித்திருந்திருக்கின்றது.

கினி குணகம்

கிட்டத்தட்ட எவ்வாறு வருமான சமனிலி வருகின்றன என்பதை விளக்குவதற்கு பல (நிறைய) கருதுகோள்கள் இருக்கின்றன. கூடுதலாகப் பெரும்பான்மையாக உபயோகிக்கப்பட்ட தனி அளவீடானது கினி குணகம் ஆகும். கினி குணக சுட்டிகளின் வீச்சு 0 க்கும் 1 க்கும் இடையிலாகும். இங்கே 0 உறுதியான சமநிலையை குறிக்கின்றன மற்றும் 1 உயர்வான சமனிலியை குறிக்கின்றன.

உரு 3: அளவீட்டுக் காலம் மூலம் சராசரி மாதாந்த மெய் மற்றும் பெயர் அளவிலான குடித்தனக்கூறின் இடை வருமானம்



குறிப்பு: மெய் பெறுமானங்களின் அடிப்படையாண்டு- 2006/07

அட்டவணை 4 : பிரிவு மூலம் மாதாந்த இடை மற்றும் இடைய குடித்தனக் கூறின் வருமானம் - 2012

பிரிவு	இடை வருமானம்	இடைய வருமானம்
இலங்கை	46,207	30,400
நகரம்	68,336	41,958
கிராமம்	42,184	28,921
தோட்டம்	31,895	25,664



அட்டவணை 5 : பிரிவு மூலம் அளவீட்டுக் காலம் மூலம் குடித்தனக் கூறின் வருமானத்திக் கினி குணகம் - 2012

	அளவீட்டுக் காலம்		
பிரிவு	2006/07	2009/10	2012
இலங்கை	0.49	0.49	0.48
நகரம்	0.54	0.49	0.51
கிராமம்	0.46	0.48	0.47
தோட்டம்	0.57	0.42	0.39

2012 இல் கினி குணகத்தின் தேசிய பெறுமதி 2009/10 இல் வெளியிடப்பட்ட 0.49 இலிருந்து ஒரு விழுக்காட்டை காட்டி 0.48 ஆக இருக்கின்றது. பிரிவு அடிப்படையில் 2009/10 இல் நகரம், கிராமம் மற்றும் தோட்ட பிரிவுகளில் முறையே 0.51, 0.47 மற்றும் 0.39 ஆக இருந்தது.

தலா வருமானம்

தலா வருமானம் ஒரு பிரதேசத்தினுடைய அல்லது ஒரு நாட்டினுடைய சராசரி வாழ்க்கைத் தரத்தை குறிக்கின்றது. 2012 இல் இலங்கையின் தலா வருமானம் மாதமொன்றிற்கு 11,932 ரூபாவாகும். 2009/10இல் அது 9,104 ரூபாவாக இருந்து பின்னிலிருந்து 2009க்கு 31 வீதத்தினால் அதிகரித்திருக்கின்றது. 3 பிரிவுகளுக்கிடையில் உயர் இடை (ரூபா. 17,150) மற்றும் இடைய (ரூபா. 10,167) தலா வருமானத்தை நகரப் பிரிவானது காட்டுகின்றது.

வருமானம் பெறுபவரின் வருமானம்

வருமானம் பெறுபவரின் வருமானத்தை பெறுவதற்காக, நபர் மட்டத்தில் எல்லா மூலவிடங்களிலிருந்து பெறப்பட்ட குடித்தனக் கூறின் வருமானத்தை குடித்தனக் கூறின் வருமானம் மற்றும் செலவு பற்றிய அளவீடு பதிவு செய்கின்றது. ஒரு நபர் 10 வயதிலும் குறைவாக இருந்தால் அல்லது அவருடைய மொத்த மாதாந்த வருமானம் 200 ரூபாவிலும் குறைவாக இருந்தால் HIES-2009 இனால் அவர் ஒரு வருமானம் பெறுபவராக வரையறுக்கப்படுவதில்லை. மற்றும் அப்படிப்பட்ட வருமானம் பெறுமதிகள் உரிய குடித்தனக் கூறின் தலைவரின் வருமானத்துடன் சேர்க்கப்படுகின்றது.

2012ல் இலங்கைக்கான சராசரி மாதாந்த வருமானம் பெறுபவரின் வருமானம் 2009/10ல் தெரிவிக்கப்பட்ட 20,427 ரூபாவில் இருந்து 26% அதிகரிப்பாக இருக்கின்ற 25,778 ரூபாவாகும் என்று இவ் அளவீடு தெரிவிக்கின்றது. ஒரு குடித்தனக் கூறின் வருமானம் பெறுபவர்களின் சராசரி எண்ணிக்கை

2006/07 லிருந்து மாற்ற மடையாது தொடர்ந்து இருக்கின்ற 1.8 ஆகும்.

பிரிவுகள் ஒப்பிடப்படுகின்ற போது, நகர்ப்பிரிவிலுள்ள ஒரு சராசரி வருமானம் பெறுபவர் தோட்டப்-பிரிவிலுள்ள ஒரு சராசரி வருமானம் பெறுபவரிலும் பார்க்க இரண்டு மடங்கிலும் உயர்வாக பெறுகின்றார். இருந்தாலும் தோட்டப் பிரிவில் குடித்தனக் கூறொன்றில் வருமானம் பெறுபவர்களின் எண்ணிக்கை ஏனைய இரு பிரிவுகளில் ஒப்பிடும் போது அதிகமாக உள்ளது. 2012 ல் வருமானம் பெறுபவரின் இடைய வருமானம் ரூபா 16,210 உம் 2009/10 இல் இவ் வருமானம் ரூபா 12,500 இக் காலப் பகுதியில் இடைய வருமானமானது 29.7% ஆல் அதிகரித்துள்ளது.

அட்டவணை 6 : பிரிவு மூலம் சராசரி மாதாந்த வருமானம் பெறுபவரின் வருமானம் குடித்தனக் கூறு ஒன்றின் வருமானம் பெறுபவர்களின் எண்ணிக்கை மற்றும் குடித்தனக் கூறின் அளவு - 2012

பிரிவுகள்	இடை வருமானம் (ரூபா.)	இடைய வருமானம் (ரூபா)	குடித்தனம் ஒன்றின் வருமானம் பெறுபவர்களின் எண்ணிக்கை	குடித்தன அளவு (நபர்களின் எண்ணிக்கை)
இலங்கை	25,778	16,210	1.8	3.9
நகரம்	36,174	21,000	1.9	4.0
கிராமம்	24,079	15,771	1.7	3.8
தோட்டம்	15,035	11,440	2.1	4.1

குடித்தனக் கூறின் செலவினம்

குடித்தனக் கூறின் செலவினம் மூன்று பிரதான பிரிவுகளின் கீழ் சேகரிக்கப்பட்டது.

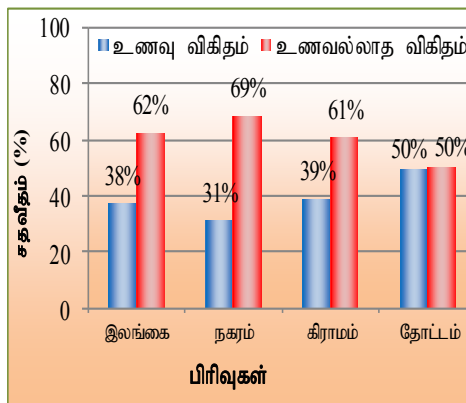
1. உணவுப் பொருளின் செலவினம்
2. உணவல்லாத பொருட்களின் செலவினம் மற்றும்
3. தங்குபவர்கள் மற்றும் வீட்டு வேலையாட்களினால் ஏற்பட்ட செலவினம்

தரவினதும் தரவு சேகரித்தலினதும் தரத்தை முன்னேற்றுவதற்கு, HIES கேள்விக் கொத்து பொருட்களின் கொள்முதலின் அல்லது சம்பாதித்தலின் பொதுவான மீடினில் தங்குகின்ற தொகுதிகளில் வெவ்வேறு

நுகர்வுப் பொருட்களில் வெவ்வேறு அவதானிப்பு பொருட்களில் விதிக்கின்றது. அதாவது, எல்லா உணவு பொருட்களுக்காக ஏழு தொடர்ச்சியான நாட்களும் வீடமைப்பும் எரிபொருள் மற்றும் வெளிச்சமும் போன்றவைக்காக ஒரு மாதமும், துணிகளுக்காக ஆறுமாதமும், நீண்ட கால பாவணைப் பொருட்களுக்காக பன்னிரண்டு மாதமும் ஆகும்.

2012இல் இலங்கையில் சராசரி குடித்தனக்கூறின் செலவினம் 40,887 ரூபாவாக இருக்கின்றது. என அட்டவணை 7 காட்டுகின்றது. இதில் 15,358 ரூபா (38%) உணவுநுகர்வுள்ள செலவினமாக இருக்கின்றது. மற்றும் 25,529 ரூபா (62%) உணவு அல்லாத பொருட்கள் மற்றும்சேவைகளிலுள்ள செலவினமாக இருக்கின்றன.

உரு 4: இலங்கையில் உணவு மற்றும் உணவல்லாத வீதம் -2012



பிரிவு மட்டத்தில் உணவு மற்றும் உணவு அல்லாத செலவினத்தை ஒப்பிடும் போது, நகர மற்றும் கிராம பிரிவு குடித்தனக் கூறுகள் உணவை விட உணவு அல்லாதவற்றில் கூடுதலாக செலவழிக்கின்றன. ஆனால் தோட்ட பிரிவுகளில் உணவு அல்லாத செலவினமானது ஏறத்தாழ சமனாகும்.

2012 இல் தெரிவிக்கப்பட்ட சராசரி குடித்தனக் கூறின் செலவினம் ஆனது 2009/10 க்கு பின்னர் இருந்து 30.5% இனால் அதிகரித்திருக்கின்ற 31,331 ரூபாவாக இருந்தது. உணவுச் செலவினமும் உணவல்லாத செலவினமும் 2009/10 இருந்து 2012 வரையான காலப் பகுதியில் உணவிற்கான செலவினம் 15.8 இனால் உணவு அல்லாத செலவினம் 41.3%

அட்டவணை 7: மாதமொன்றிற்கான இடை குடித்தனக் கூறின் செலவினம் - 2012

பிரிவுகள்	இடை செலவினம் (ரூபா)	உணவுச் செலவினம் (ரூபா)	*உணவல்லாத செலவினம் (ரூபா)
இலங்கை	40,887	15,358	25,529
நகரம்	59,001	18,513	40,487
கிராமம்	37,561	14,704	22,857
தோட்டம் **	29,779	14,779	15,000

* மதுபானம், போதைப் பொருட்கள் மற்றும் புகையிலை உள்ளடக்கின்றது
** கம்பனி சார்ந்த மற்றும் கம்பனி சாராத பிரிவுகள் உள்ளடக்கப்படுகின்றது.

$$\text{உணவு வீதம்} = \frac{\text{உணவிலும் குடிபானத்திலுமுள்ள செலவினம்}}{\text{மொத்த செலவினம்}} \times 100$$

கும் அதிகரித்துள்ளது. (2009/10 மற்றும் 2012 முறையே உணவு ரூபா 13,267, ரூபா 15,358 மற்றும் உணவு அல்லாத ரூபா 18,065, ரூபா 25299)

3 பிரிவுகளையும் 2009/10 இருந்து 2012 வரையான காலத்திற்கு ஒப்பிடும் போது நகரப் பிரிவுகளில் சராசரி வீட்டுக் கூறின் செலவீதமானது 31.3% இனால் அதிகரித்துள்ளது. தோட்டப் பிரிவுகளில் சராசரி குடித்தனக் கூறின் செலவீதம் 24.1% அதிகரித்துள்ளது.

பக்கம் 5

இதே காலத்தினுள் கிராமப் பிரிவு குடித்தனக் கூறுகள் அவர்களுடைய நுகர்வு செலவினத்தில் அன்னளவாக 28% ஆல் மேலும் அடைந்திருக்கின்றது.

2006/07 நிலையான விலைகளின் அடிப் படையில் உண்மையான குடித்தன கூறின் செல- வினம் (கொழும்பு நுகர்வோர் விலைச் சுட்டெண் மூலம் அளவிடப்பட்ட மாறுதல்களுக்கு தக்கபடி அமைக்கப்பட்டது). 2012 இல் ரூபா 24,631 இது 2009/10 இருந்து 8.5% வளர்ச்சியை காட்டுகின்றது.

நிலையான விலைகளின் அடிப்-படையில் மெய் குடித்தனக் கூறின் செலவினத்தில் பிரிவு மட்டத்திலான மாற்றங்களை அவதானிக்கின்ற போது, 2002 இலிருந்து 2006/07 க்கு நகரப்பிரிவு 5.6%ஆல் அடைந்திருந்து இருந்தாலும், மெய் குடித்தனக் கூறின் செலவினம் கிராமப் பிரிவில் 6.1% ஆல் அதிகரித்திருக்க, தோட்டப் பிரிவுகளில் சரியாக 3.2% வளர்ச்சி தெரிவிக்கின்றது.

2006/07 இலிருந்து 2009/10 க்கு தோட்டப் பிரிவில் தெரிவிக்கப்பட்ட ஒப்பீட்டிலான உயர் செலவின வளர்ச்சிக்கு பின்-

னுள்ள பிரதான காரணம் அந்த காலத்தின் போது தோட்ட வேலை செய்பவர்களின் ஊதிய வருமானத்தினதும் சம்பளத்தினதும் அதிகரிப்பாகும்.

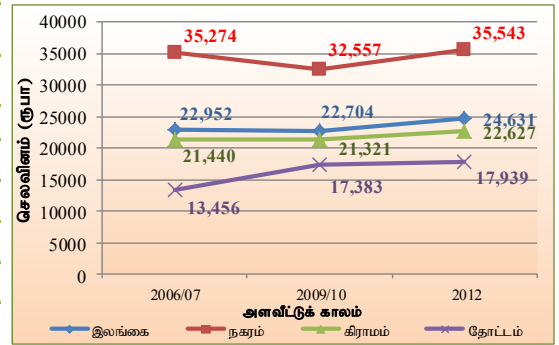
தோட்டப் பிரிவைத் தவிர, ஏனைய இரு பிரிவுகளிலும் மெய் குடித்தனக் கூறின் செலவினமானது 2006/07 இருந்து 2009/10 வரை சற்று குறைந்திருக்கின்றது.

அட்டவணை 8: பிரிவு மூலம் குடித்தனக்கூறின் இடைய செலவினம் - 2012

பிரிவுகள்	இடைய செலவினம் (ரூபா)
இலங்கை	30,051
நகரம்	42,811
கிராமம்	28,331
தோட்டம்	25,580

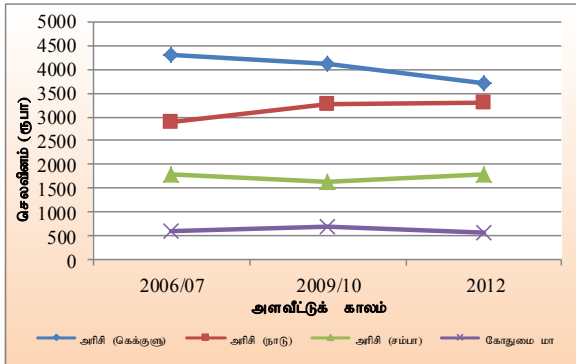
2006/07 தேசிய மெய் குடித்தனக் கூறின் செலவினமும் 2006/07 இருந்து 2009/10 வரை 1% இனால் குறைந்திருக்கின்றது. இருந்தாலும், 2009/10 அளவீட்டுக் காலத்திலிருந்து 2012 வரை மெய் குடித்தனக் கூறின் செலவினமானது இம் மூன்று பிரிவுகளிலும் அதிகரித்திருக்கிறது. (உரு - 5)

உரு 5: அளவீட்டுக் காலங்கள் மூலம் சராசரி மாதாந்த மெய் குடித்தனக் கூறின் செலவின மாற்றங்கள்



உணவுச் செலவின அமைப்பு

உரு 6: தெரிவு செய்யப்பட்ட உணவுப் பொருட்களின் சராசரி மாதாந்த தலா நுகர்வு 2006/07 - 2012



காலத்திற்குக் காலம் தனிநபர் நுகர்வுகளின் அளவுகள் பல்வகைப்பட்ட செலவுகளின் பங்குகளில் ஏற்பட்ட வடிவ மாற்றங்களை தெரிவு செய்து ஒப்பீடு செய்வதும் ஒரு வகை கற்கையாகும். நுகர்வின் பகுதிகளில் சில படிப்படியான அதிகரிப்பையையும் சில குறைவடைந்தும் பல தளம்பல் அடைந்தும் உள்ளதை 2006/07 இருந்து 2009/10 ஊடான 2012 வரையான காலப் பகுதியில் காணலாம்.

தேசிய மட்டத்தில் குடித்தனங்களின் சராசரி மாதாந்த உணவுச் செலவானது 15,358 ரூபா என்று 2012ம் ஆண்டு அளவீட்டு முடிவுகள் உறுதி செய்கின்றன.

அட்டவணை 9 ஐ பாரக் கும் போது பெரும்பாலான மக்கள் புழுங்கல் மற்றும் சம்பா அரிசியை விட பச்சை அரிசியையே பாவனை செய்கின்றனர். ஆள் வீத மாதாந்த பச்சையரிசி நுகர்வானது 2009/10ல் 4.1Kg ஆக இருந்தது. 2012ல் குறைவடைந்து 3.7Kg ஆகமறியுள்ளது. புழுங்கல் அரிசி பாவனையானது 2009/1ல் இருந்து 2012ற்கு குறிப்பிடத்தக்கதான எந்த மாற்றத்தையும் காட்டாத போதிலும் சம்பா மற்றும் பருப்பு பாவனையில் அதிகரிப்பு ஏற்பட்டுள்ளதை காணலாம்.

இங்கு தரப்பட்டுள்ள ஏனைய பொருட்களின் ஆள் வீத பாவனை வடிவத்தை ஒப்பிட்டுப் போது பாண், சீனி என்பவற்றின் பாவனை

அட்டவணை 9: மாதம் ஒன்றின் தெரிவு செய்யப்பட்ட உணவுப் பொருட்களின் தலா நுகர்வு - 2009/10-2012

விடயம்	அலகு	2009/10		2012	
		அளவு	பெறுமதி (ரூபா)	அளவு	பெறுமதி (ரூபா)
அரிசி (கெக்குளு)	கிராம்	4127	244	3698	197
அரிசி (நாடு)	கிராம்	3278	210	3288	196
அரிசி (சம்பா)	கிராம்	1643	119	1787	125
கோதுமை மா	கிராம்	687	47	559	51
பாண் (சாதாரண)	கிராம்	1266	106	939	118
பருப்பு	கிராம்	501	99	578	93
பெரிய வெங்காயம்	கிராம்	582	45	579	47
சீனி	கிராம்	1212	113	1104	117
தேங்காய்	எண்.	7	184	7	204

குறைவடையும் வேளையிலும் தனி நபர்களின் மாதாந்த மொத்த அரிசி பாவனையில் பெரிய மாற்றங்கள் எதுவும் ஏற்படவில்லை இருந்த போதிலும் இங்கே 2009/10ல் இருந்து 2012 வரையான காலப் பகுதியில் பெரிய வெங்காயம் மற்றும் தேங்காய் பாவனை வடிவங்களில் அவதானிக்கக் கூடிய மாற்றங்கள் ஏற்படவில்லை என்பதை குறிப்பிடலாம்.

“There are people in the world so hungry, that God cannot appear to them except in the form of bread.”
— Mahatma Gandhi

பக்கம் 6

உணவு அல்லாத செலவினம்

ஒவ்வொரு குடித்தனக் கூறின் வருமானம் மற்றும் செலவு பற்றிய அளவீடு வெளிப்படுத்தியது போல, வீட்டுச் செலவினமானது இலங்கையின் எல்லா உணவில்லாத செலவின தொகுதிகளுக்கிடையில் உயர் தனி செலவினத் தொகுதியாகும். வீட்டு உரிமையாளர் வசிக்கும் வீட்டுக் கூறுகளின் மதிப்பிடப்பட்ட வாடகைப் பெறுமதிகள் மற்றும் வாடகைப் பணம் ஏதும் செலுத்தாமல் வசிக்கப்பட்ட வீட்டுக் கூறுகள் போன்றவை கூட வீட்டுச் செலவினத் தொகுதியில் உள்ளடக்கப்படுகின்றது.

அட்டவணை 10 இல் மொத்த உணவில்லாத செலவினத்தின் 26.8% பங்கினை தெரிவிக்கின்ற தொகுதி “வேறு நுகர்வில்லாத செலவினம்” ஆனது திருமண, மரண, சமய கொண்டாட்டங்கள் போன்றவை போன்ற சமூக மற்றும் கலாச்சார நடவடிக்கைகளிலும் மேலும் ஊழிய சேமிப்பு நிதியம்/விதவை அநாதை ஓய்வூதிய நிதியங்கள்/தொழிற் சங்கங்கள், நலன்புரி சங்கங்களுக்கான சந்தாப் பணங்கள், காப்புறுதி/அக்ரஹார மற்றும் ஏனைய சேமிப்புக்கள் (சீட்டுக்கள் உட்பட) கடன்களுக்கான கொடுப்பனவுகள், கடன் கொடுத்தல், வருமான வரி, விழாக்களுக்கான பரிசு, அன்பளிப்பு, வீடுகளைப் புதுப்பித்தல், பராமரித்தல், வீடு/சொத்துக்களைக் கொள்வனவு செய்தல், புதிய வீடுகளைக் கட்டுதல், போன்ற செலவினங்கள் உள்ளடக்குகின்றது.

2009/10 இருந்து 2012 அளவீட்டு காலப் பகுதியில் உணவு அல்லாத செலவினங்களை அவதானித்த போது, போக்குவரத்து மற்றும் சுகாதாரம் தனிப்பட்ட பராமரிப்பிற்குமான செலவினத்திற்கான பங்கு அதிகரித்தும், வீடமைப்பு, தொடர்பாடல், மதுபானம், புகையிலைக்குமான செலவினப் பங்கு குறைந்தும் உள்ளது. ஏனைய உணவு அல்லாத தொகுதிகளுக்குமான செலவினப் பங்குகளின் கணிசமான

அட்டவணை 10: பெரும்பான்மை உணவில்லாத செலவின தொகுதியின் சராசரி மாதாந்த குடித்தனக் கூறின் செலவினம் - 2009/10, 2012

	2009/10		2012	
	பெறுமதி (ரூபா.)	(%)	பெறுமதி (ரூபா.)	(%)
உணவில்லாத செலவினத்தின் மொத்தம்	18,064	100.0	25,529	100.0
வீடமைப்பு	3,446	19.1	4,533	17.8
எரிபொருளும் வெளிச்சமும்	1,278	7.1	1,724	6.8
சுகாதாரமும் தனிப்பட்ட பராமரிப்பும்	1,429	7.9	2,228	8.7
போக்குவரத்து	2,317	12.8	3,607	14.1
தொடர்பாடல்	755	4.2	891	3.5
கல்வி	1,018	5.6	1,430	5.6
விளையாட்டு, கலாச்சாரம் மற்றும் பொழுதுபோக்கும்	402	2.2	546	2.1
நீண்டகால பாவனையற்ற குடித்தனக்கூறின் பொருட்கள்	362	2.0	552	2.2
ஆடை, துணிமணி மற்றும் பாதணி	903	5.0	1342	5.3
நீண்டகால பாவனையுடைய குடித்தனக் கூறின் பொருட்கள்	780	4.3	1099	4.3
ஏனைய செலவினம்	4,709	26.1	6,837	26.8
மதுபானம், போதைப் பொருட்கள் மற்றும் புகையிலை	665	3.7	738	2.9

தொகைமதிப்புப் புள்ளிவிபரத் திணைக்களம்
109, ரொடுண்டா டவர், காலி வீதி,
கொழும்பு 03.
தொ.பே: 011-2147000

தொலைபேசி: 011-2508689
தொலைநகல்: 011-2508690
மின்னஞ்சல்: sample.survey@statistics.gov.lk

தொகைமதிப்புப் புள்ளிவிபரத் திணைக்களம்

மாதிரி அளவீடுகள் பிரிவு
8வது மாடி,
யுனிட்டி பிளாஸா கட்டிடம்,
கொழும்பு 04.



தொகைமதிப்புப் புள்ளிவிபரத் திணைக்களத்தின் நோக்கமும் குறிக்கோளும்

நோக்கம்

நாட்டினுடைய அபிவிருத்தி இலக்குகளை நிறைவேற்றுவதற்கு சரியான காலத்தில் புள்ளிவிபர தகவலை உருவாக்குவதில் பிராந்தியத்தில் முதன்மையாக இருப்பது.

குறிக்கோள்

சரியான காலத்தில் புள்ளிவிபரங்களை சரியாகவும் புதிய தொழிநுட்பம் மூலமாகவும் கொடுப்பதன் மூலம் நாட்டினுடைய சமூக, பொருளாதார அபிவிருத்தியில் பங்களிப்பை ஏற்படுத்தலும் மற்றும் உலக மயமாக்கப்பட்ட சூழலில் ஒரு வளமான சமுதாயமாக வருவதற்கு தந்திரமுள்ள தலைமைத்துவத்தின் கீழ் அர்ப்பணம் செய்த உத்தியோகத்தர்களின் சேவைகளை பயன்படச் செய்தலும்